



Register your
new appliance
now at MyBosch and
enjoy benefits free of
charge:
[bosch-home.com/
welcome](https://bosch-home.com/welcome)

Robot Vacuum & Mop

BCRDW3B BCRDW3BAB BCRDW3BX

[cs]	Návod k obsluze	Robotický vysavač a mop	7
[sk]	Návod na používanie	Robotický vysávač a mop	17

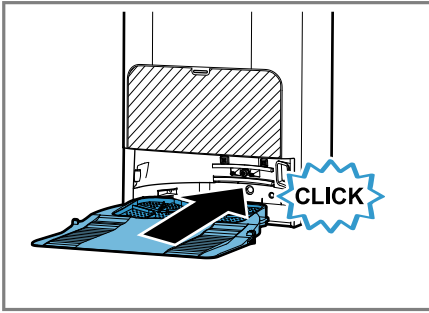




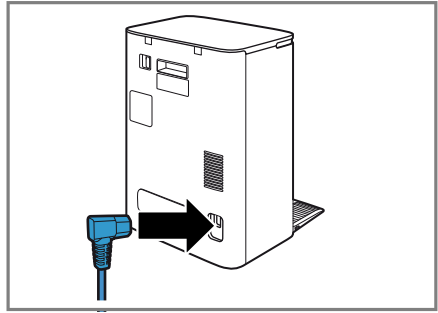
<https://ium-pim.bsh-digital.com/8001344864>

[cs] Další informace a vysvětlení najdete on-line. Naskenujte QR kód na titulní straně.

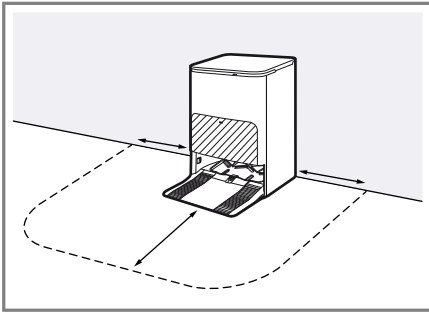
[sk] Ďalšie informácie a vysvetlenia nájdete online. Naskenujte QR kód na titulnej strane.



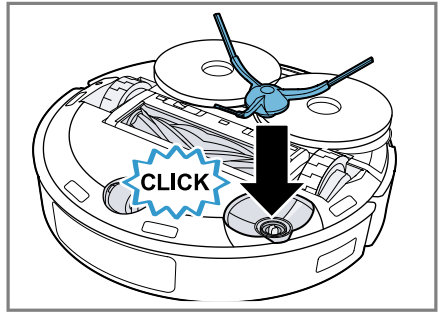
1



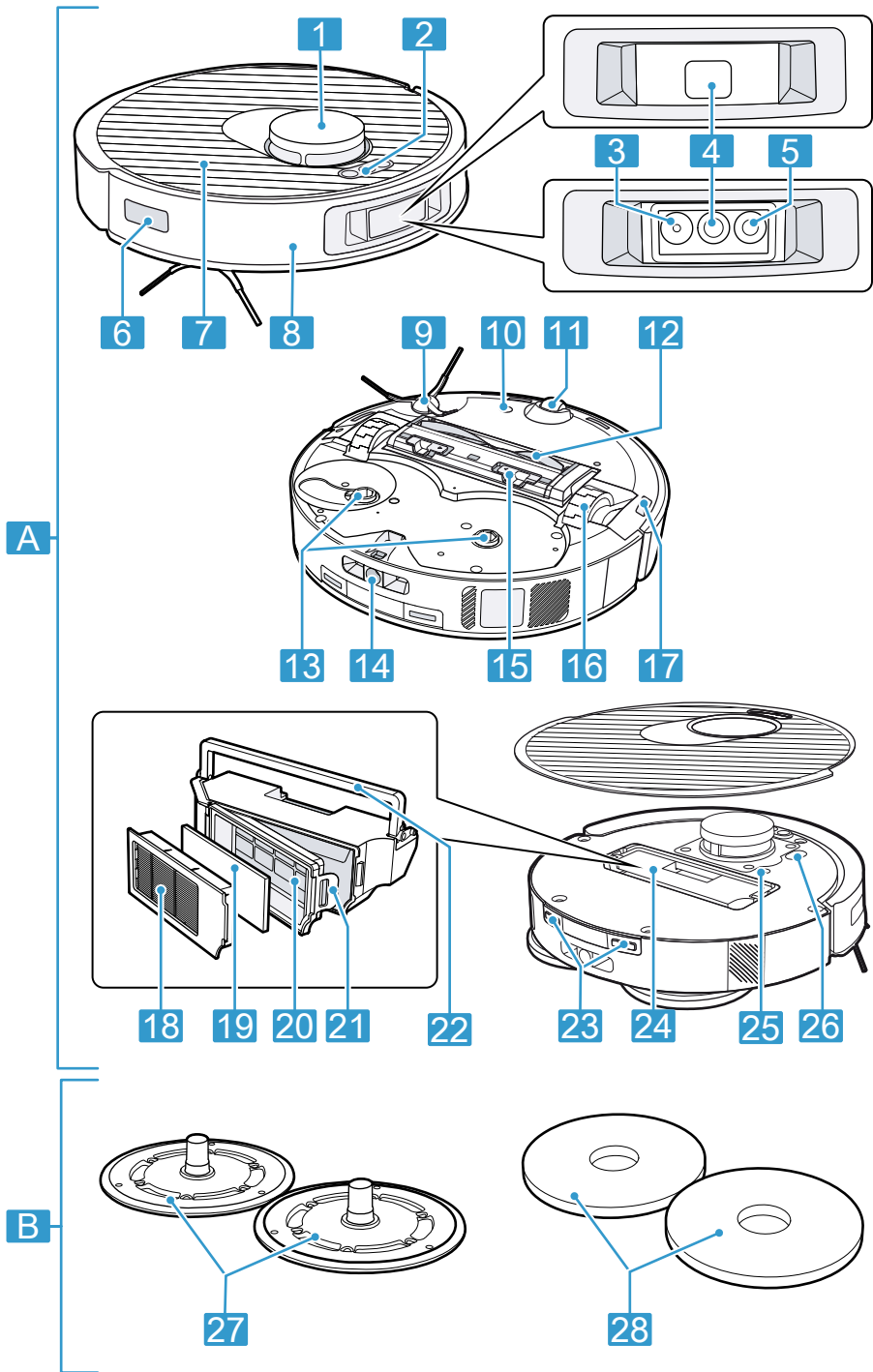
2

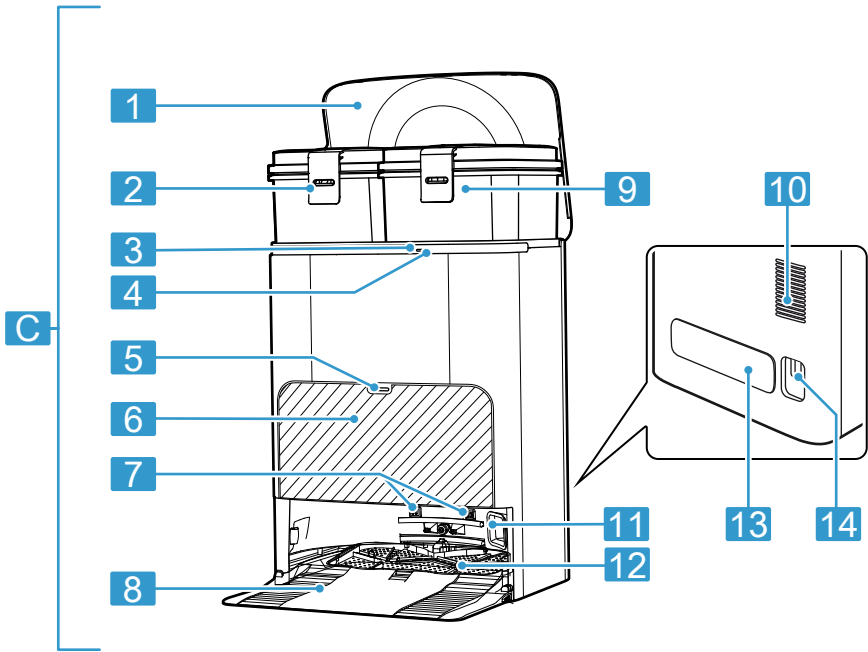


3

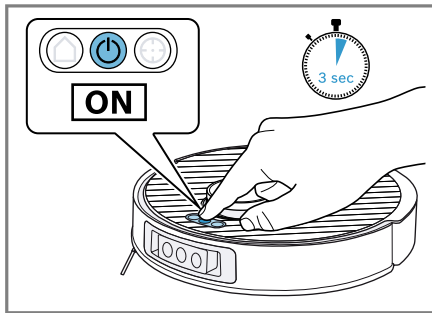


4

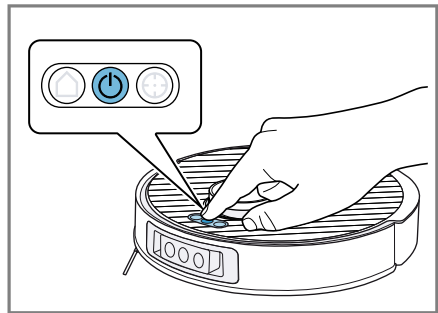




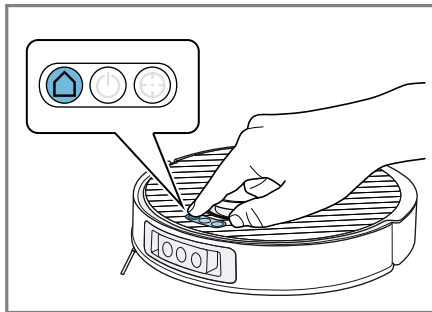
6



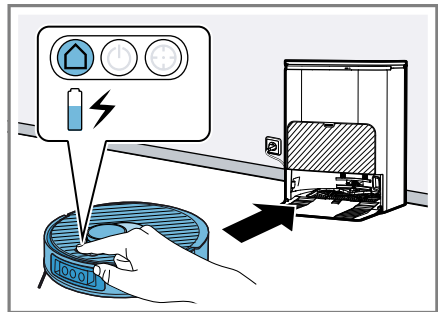
7



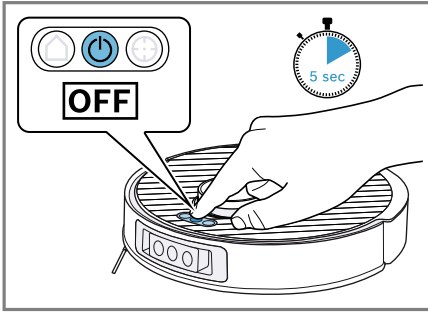
8



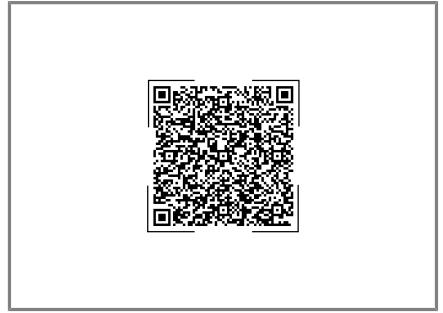
9



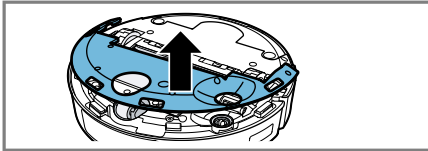
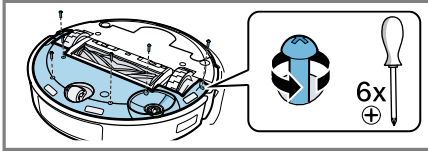
10



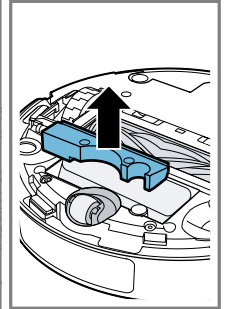
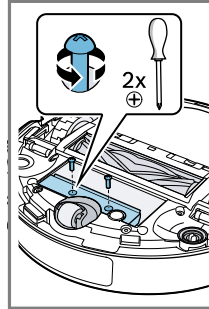
11



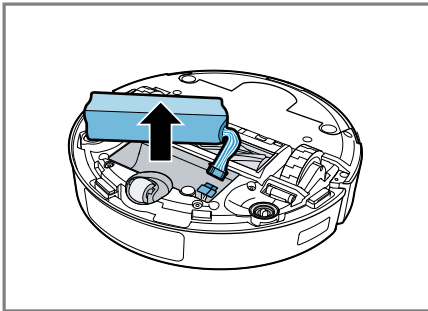
12



13



14



15

Bezpečnost

- Pečlivě si přečtěte tento návod.
- Ušchevejte návod a také informace o výrobku pro pozdější použití nebo pro následujícího majitele.
- V případě poškození při přepravě spotřebič nepřipojujte.

Spotřebič používejte pouze:

- s originálními díly a příslušenstvím. V případě poškození při použití cizích produktů zanikají nároky ze záruky.
- k čištění textilních a tvrdých podlahových krytin.
- k čištění v připravených prostorech.
- pro soukromé použití v domácnosti a v uzavřených místnostech domova při prostorové teplotě.
- do maximální nadmořské výšky 2000 m nad mořem.

Vytírací systém používejte pouze:

- pro použití, která jsou popsána v tomto návodu.
- pro vysávání a vytírání hladkých tvrdých podlah odolných vůči vlhkosti.

Spotřebič nepoužívejte:

- k čištění osob nebo zvířat,
- k nasávání zdraví škodlivých látek, materiálů s ostrými hranami, horkých nebo žhavých látek.
- k nasávání vlhkých nebo tekutých látek.
- k nasávání snadno vznětlivých nebo výbušných látek a plynů.
- k vysávání popela a sazí.
- k nasávání prachu z toneru z tiskáren a kopírek.
- k nasávání stavebních sutin.

Vytírací systém nepoužívejte:

- pro čištění podlah bez povrchové úpravy a korkových podlah,
- pro čištění velmi drsných povrchů (např. betonu, asfaltu),
- pro čištění kobereců, čalounění a matrací.
- pro vysávání kapalin nebo lepivých, viskózních látek.

Spotřebič odpojte od napájení, pokud:

- spotřebič čistíte.

Tento spotřebič mohou používat děti starší 8 let a osoby s omezenými fyzickými, sensorickými nebo duševními schopnostmi nebo s nedostatečnými zkušenostmi a/nebo znalostmi, pokud jsou pod

dohledem nebo byly instruovány o bezpečném použití spotřebiče a pochopily z toho vyplývající nebezpečí.

Děti si nesmí se spotřebičem hrát.

Čištění a údržbu spotřebiče nesmí provádět děti bez dozoru.

Bezpečnostní pokyny

Dodržujte bezpečnostní pokyny.

- ▶ Zajistěte, aby se síťový kabel nikdy nedostal do kontaktu s horkými částmi spotřebiče nebo zdroji tepla.
- ▶ Zajistěte, aby se síťový kabel nikdy nedostal do kontaktu s ostrými rohy nebo hranami.
- ▶ Síťový kabel nikdy nelámejte, nestlačujte a neprovádějte na něm změny.
- ▶ Spotřebič zapojujte a používejte pouze v souladu s údaji na typovém štítku.
- ▶ Spotřebič zapojujte do sítě střídavého proudu jen pomocí předpřisově instalované zásuvky s uzemněním.
- ▶ Systém ochranných vodičů elektrické domovní instalace musí být instalován podle předpisů.
- ▶ Opravy spotřebiče smí provádět pouze odborný personál, který je k tomu vyškolený.
- ▶ K opravě spotřebiče se smí používat pouze originální náhradní díly.
- ▶ Pokud je síťový kabel tohoto spotřebiče poškozený, musí ho vyměnit výrobce, jeho zákaznický servis nebo podobně kvalifikovaná osoba, aby se zabránilo ohrožení.
- ▶ Nikdy nepoužívejte poškozený spotřebič nebo poškozenou stanicí. Kontaktujte zákaznický servis. → *Strana 16*
- ▶ Nikdy nepoužívejte spotřebič s natrženým nebo zlomeným povrchem.
- ▶ Při odpojování spotřebiče z elektrické sítě nikdy netahejte za síťový kabel. Vždy tahejte za síťovou zástrčku síťového kabelu.
- ▶ Spotřebič nikdy netahejte a nepřenášejte za síťový kabel.
- ▶ Pokud je spotřebič nebo síťový kabel poškozený, ihned odpojte síťovou zástrčku ze zásuvky nebo vypněte pojistku v pojistkové skříňce.
- ▶ Spotřebič používejte pouze v uzavřených místnostech.
- ▶ Spotřebič nikdy nevystavujte velkému teplu a vlhkosti.
- ▶ Při čištění spotřebiče nepoužívejte parní nebo vysokotlaké čističe.

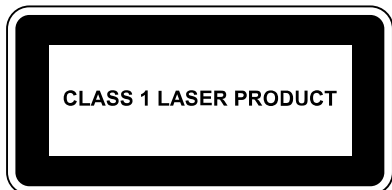
- ▶ Nečistěte příliš mokré podlahy.
- ▶ Neponožujte ji do kapalin ani ji nadržte pod tekoucí vodou.
- ▶ Opravy příslušenství smí provádět pouze vyškolený odborný personál.
- ▶ Před čištěním odstraňte z podlahy všechny kabely a elektrické předměty.
- ▶ Chraňte baterii před ohněm, horkem a nepřetržitým slunečním zářením.
- ▶ Chraňte baterii před vodou a proniknutím vlhkosti.
- ▶ Baterii nikdy neotevírejte.
- ▶ Nepoužívanou baterii uchovávejte v dostatečné vzdálenosti od kovových předmětů, např. kancelářských sponek, mincí, klíčů, hřebíků nebo šroubů.
- ▶ Akumulátor smí vyměňovat pouze vyškolení odborníci.
- ▶ Nikdy nenabíjejte akumulátor mimo spotřebič.
- ▶ Pro nabíjení akumulátoru používejte výhradně servisní stanici VXBSDW_W dodanou se spotřebičem.
- ▶ Při čištění spotřebiče nepoužívejte hořlavé látky nebo látky s obsahem alkoholu.
- ▶ Používejte pouze adaptéry a síťové kabely schválené výrobcem.
- ▶ Nikdy si na spotřebič nestoupejte.
- ▶ Nestoupejte si na servisní stanici.
- ▶ Obalový materiál uchovávejte mimo dosah dětí.
- ▶ Nedovolte dětem, aby si hrály s obalovým materiálem.
- ▶ Pokud z poškozené baterie unikají výpary, zajistěte přívod čerstvého vzduchu.
- ▶ V případě potíží vyhledejte lékaře.
- ▶ Pokud z poškozené baterie unikají kapaliny, v případě kontaktu s pokožkou pokožku ihned opláchněte vodou.
- ▶ Při kontaktu s očima kromě toho vyhledejte lékařskou pomoc.
- ▶ Vlhké podlahy nechte uschnout.
- ▶ Po vlhkých podlahách chodte opatrně.
- ▶ Ruce, vlasy, oděv a ostatní předměty neumísťujte do blízkosti rotujících dílů.
- ▶ Nevytírejte ostré nebo špičaté předměty.

Upozornění k použití infračervených laserů

Senzorový blok pro navigaci LiDAR a senzory pro rozpoznávání překážek vyzařují při provozu infračervené světlo třídy laseru 1.

Spotřební laserový výrobek

- EN 50689:2021
- IEC 60825-1:2014
- EN 60825-1:2014+A11:2021



- ▶ Nemiřte laserový paprsek na osoby, protože může dojít kvůli oslnění k úrazům.
- ▶ Nedívejte se do přímého nebo odraženého paprsku.
- ▶ Spotřebič ani jeho vlastnosti nikdy technicky neupravujte.

Zabránění věcným škodám

- ▶ Pokud z poškozené baterie unikají kapaliny, potřísněné předměty zkontrolujte a očistěte.
- ▶ Poškozené předměty vyměňte.
- ▶ Před použitím vysávaný prostor vyklidíte.
- ▶ Zajistěte schody a stupně tak, aby spotřebič nespadol přes hrany.
- ▶ Spotřebič nikdy nepoužívejte v místnostech, ve kterých spí děti nebo kojenci.
- ▶ Spotřebič nikdy nepoužívejte v místnostech s hořícími svíčkami nebo křehkými předměty.
- ▶ Servisní stanici nepoužívejte na podlahách, které jsou choulostivé vůči vlhkosti.
- ▶ Robotický vysavač s mokřými mopovacími utěrkami nenechávejte delší dobu stát na jednom místě mimo servisní stanici.
- ▶ Spotřebič nikdy nepoužívejte bez nádoby na prach a filtru.
- ▶ Servisní stanici nikdy nepoužívejte bez sáčku na prach a ochranného filtru motoru.
- ▶ Neplňte vodu s teplotou vyšší než 50 °C.
- ▶ Čisticí přísady dávkujte podle pokynů výrobce.
- ▶ Nepoužívejte vosky, oleje a čisticí přísady neředitelné vodou.
- ▶ Nepoužívejte neprůhledné, pěňivé čisticí přísady s chlórem a kyselinami (např. prostředky na mytí nádobí).

- ▶ Používejte pouze neutrální čisticí prostředky.
- ▶ Na servisní stanici neodkládejte žádné předměty a nestoupejte si na ni.

Instalace a připojení

Zde se dozvíte, kde je nejlepší místo pro instalaci vašeho spotřebiče. Kromě toho se dozvíte, jak spotřebič zapojíte do elektrické sítě.

Poznámka

Dodržujte následující pokyny pro instalaci:

- V okolí stanice se nesmí vyskytovat žádné předměty a překážky.
- Z nejbližšího okolí odstraňte odrazivé předměty.
- Stanici postavte na tvrdý podklad, abyste mohli používat všechny funkce spotřebiče.
- Postavte stanici přímo ke stěně.

Montáž servisní stanice

1. Zasuňte spodní desku do servisní stanice a nechte ji slyšitelně zaskočit.
→ Obr. 1
2. Síťový kabel spojte se servisní stanicí.
→ Obr. 2

Instalace servisní stanice

Poznámka: Než budete servisní stanici přenášet na jiné místo, vyprázdněte nádržku na vodu v servisní stanici.

1. Naviňte síťový kabel na uložení kabelu tak, aby měl požadovanou délku.

2. Stanici postavte na pevný, rovný podklad.
→ *Obr. 3*
V prostoru minimálně 0,05 m vedle stanice a minimálně 0,7 m před stanicí se nesmí nacházet žádné předměty a překážky.
3. Stanici umístěte až ke stěně tak, aby se jí dotýkala.

Upevnění postranního kartáče

- ▶ Postranní kartáč nasadíte do otvoru na spodní straně spotřebiče a nechte ho zaskočit.
→ *Obr. 4*

Seznámení

Přehled výrobku

Zde naleznete přehled součástí vašeho spotřebiče.

→ *Obr. 5*

A	Robotický vysavač
B	Rotační vytírací systém
1	Navigační modul LiDAR
2	Tlačítka
3	Kontrolka kamery ¹
4	Senzor pro snímání okolního prostředí
5	Kamera AIVI ¹
6	Stěnový senzor
7	Kryt
8	Nárazník
9	Postranní kartáč
10	Senzor pro rozpoznávání koberce
11	Řídicí kolečko
12	Hlavní kartáč
13	Montážní úchyt pro otočné desky
14	Přípojka pro plnění čisté vody
15	Kryt hlavního kartáče
16	Pojezd
17	Senzor pro rozpoznávání schodů
18	Jemný prachový filtr
19	Filtrační pěna ¹

20	Filtr na žmolky
21	Uvolňovací spona nádoby na prach
22	Madlo nádoby na prach
23	Nabíjecí kontakty
24	Nádoba na prach
25	Tlačítko reset a ukazatel Wi-Fi
26	Přípojka pro přenos dat (jen pro zákaznický servis)
27	Otočné desky
28	Mopovací utěrky

Přehled servisní stanice

Zde najdete přehled součástí servisní stanice.

→ *Obr. 6*


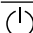
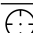

C	Servisní stanice
1	Kryt servisní stanice
2	Nádrž na použitou vodu
3	Tlačítko servisní stanice
4	Ukazatel servisní stanice
5	Uvolňovací tlačítko přihrádky na sáček na prach
6	Víko přihrádky na sáček na prach
7	Nabíjecí kontakty stanice
8	Spodní deska
9	Nádrž na čistou vodu
10	Větrací otvory
11	Vstupní otvor pro automatické vyprazdňování
12	Záchytná miska s vložkou
13	Uložení kabelu
14	Připojení síťového kabelu

Ovládací prvky

Zde najdete přehled ovládacích prvků spotřebiče.

¹ V závislosti na vybavení spotřebiče

Ovládací prvky robotického vysavače**Sym- Použití
bol**

	<ul style="list-style-type: none"> ▪ Krátké stisknutí: Čištění se přeruší. Spotřebič najede ke stanici nebo na počáteční bod čištění.
	<ul style="list-style-type: none"> ▪ Krátké stisknutí: Spuštění nebo přerušení čištění. Pokračování přerušeno čištění. ▪ Dlouhé stisknutí: Zapnutí a vypnutí spotřebiče.
	<ul style="list-style-type: none"> ▪ Krátké stisknutí: Spuštění nebo ukončení bodového čištění. ▪ Dlouhé stisknutí: Aktivace nebo deaktivace dětské pojistky.
	<ul style="list-style-type: none"> ▪ Krátké stisknutí: Spojení s aplikací Home Connect. ▪ Dlouhé stisknutí: Resetování na standardní nastavení a deaktivace připojení k internetu a s Bluetooth. ▪ Ukazatel stavu Wi-Fi

Ovládací prvky servisní stanice**Prvek Použití**

Tlačítko	<p>Robotický vysavač se nachází v servisní stanici.</p> <ul style="list-style-type: none"> ▪ Krátké stisknutí: Spuštění čištění. Popovácí utěrky se před spuštěním čištění vyčistí v servisní stanici. ▪ Dlouhé stisknutí: Spuštění automatického čištění servisní stanice.
----------	---

Ukazatele stavu

Ukazatel stavu vám signalizuje různé provozní stavy.

Kontrolka kamery

Ukazatel	Význam
Svítil	Kamera pořizuje snímky okolního prostoru.

Ukazatel	Význam
Nesvítil	Kamera není aktivní.

Wi-Fi a ukazatel Home Connect

Ukazatel	Význam
Pomalou bliká	Spotřebič není připojený k Wi-Fi.
Rychle bliká	Spotřebič čeká na spojení s aplikací Home Connect.
Svítil	Spotřebič je spojený s aplikací Home Connect.

Suchá a mokrá servisní stanice

Ukazatel	Význam
Svítil	Stanice je v pohotovostním režimu. Stanice je v provozu.
Nesvítil	Stanice je v klidovém režimu. Stanice je odpojená od přívodu proudu.
Svítil červeně	Porucha funkce

Síťová rozhraní

Zde najdete informace o síťových rozhraních spotřebiče.

Označení	Popis
Bluetooth	Aktivujte Bluetooth pro spojení robotického vysavače se sítí během konfigurace sítě. Bluetooth používá GAP1800, GATT 1801 pro bezpečnou konfiguraci a výměnu dat.
Wi-Fi ¹ Robotický vysavač	Umožňuje přenos dat mezi aplikací Home Connect a robotickým vysavačem. Umožňuje ovládání spotřebiče pomocí aplikace Home Connect.
Wi-Fi ¹ Servisní stanice	Umožňuje přenos dat mezi servisní stanicí a robotickým vysavačem.
Infračervené rozhraní	Infračervené rozhraní se používá pro spárování robo-

¹ Wi-Fi je registrovaná značka Wi-Fi Alliance.

Označení	Popis
	tického vysavače a servisní stanice. Pokud bylo spárování úspěšné, infračervené rozhraní se zavře a robotický vysavač a servisní stanice používají bezdrátovou komunikaci přes Wi-Fi ¹ .

- Informace a vysvětlení k ovládání servisní stanice najdete online naskenováním QR kódu na obálce, v aplikaci Home Connect a na našich webových stránkách www.bosch-home.com.

Tip

Pro účinné čištění stačí použít pouze vodu. Pokud byste přesto chtěli použít mycí roztok, musí odpovídat následujícím požadavkům.

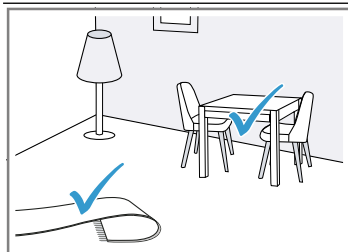
- Nepoužívejte vosky, oleje a čisticí přísady neředitelné vodou.
- Nepoužívejte neprůhledné, pěnové čisticí přísady s chlórem (např. prostředky na mytí nádobí).
- Používejte pouze neutrální čisticí prostředky.
- Čisticí přísady dávajte podle pokynů výrobce.

Ovládání**Poznámky**

- Spojte robotický vysavač s aplikací Home Connect a ovládejte ho pomocí této aplikace, abyste využívali funkce spotřebiče v plném rozsahu. Čištění lze s menším rozsahem funkcí spustit také přímo na spotřebiči.

Požadavky na čištění prostor

Zde se dozvíte, jak musíte připravit čištěný prostor, abyste zvýšili efektivitu čištění.

Místo instalace**Požadavky**

Nábytek, např. židle, postavte na určené místo.

Podlahu připravte před čištěním následujícím způsobem:

- Odstraňte z podlahy předměty jako kabely, hadry, bačkory atd.
- Koberečky s třásněmi přehněte.
- Opusťte chodby a úzká místa, abyste spotřebič nezablokovali.

Poznámka: Odrazivé objekty, jako francouzská okna a zrcadla, mohou zhoršit navigaci spotřebiče.

Zapnutí spotřebiče

- Podržte tři sekundy stisknuté tlačítko Start.
→ Obr. 7
- ✓ Přehraje se úvodní hudba.

Spuštění a přerušování čištění

Poznámka: Spusťte robotický vysavač ze stanice a akumulátor se bude během čištění automaticky nabíjet ve stanici.

Požadavek: Čištěný prostor je připravený.

- ▶ Krátce stiskněte tlačítko Start.

→ Obr. 8

- ✓ Spotřebič se spustí v přednastaveném režimu s čištěním dosažitelného okolního prostoru.

Ukončení čištění

- ▶ Krátce stiskněte □.


→ Obr. 9

- ✓ Čištění se ukončí a spotřebič se vrátí na počáteční místo.
- ✓ Pokud byl robotický vysavač spuštěný ze stanice, vrátí se zpět ke stanici.

Nabíjení spotřebiče**Poznámky**

- Spotřebič se nabíjí ve stanici.

¹ Wi-Fi je registrovaná značka Wi-Fi Alliance.

- Spotřebič nabíjejte pouze při teplotě od 10 °C do 40 °C.
1. Když stanice spustila čištění, stiskněte .
→ Obr. 10
 - ✓ Spotřebič se automaticky vrátí do stanice.
 - ✓ Spotřebič se ve stanici nabije.
2. Pokud se spotřebič ke stanici nevrátí, odneste ho k ní.
Nabíjecí kontakty spotřebiče umístěte k nabíjecím kontaktům stanice.
 - ✓ Spotřebič se ve stanici nabije.

Vypnutí a uložení spotřebiče

- ▶ Podržte pět sekund stisknuté tlačítko Start.
→ Obr. 11

Poznámka

Při uložení dodržujte následující pokyny:

- Spotřebič skladujte jen úplně nabitý a vypnutý.
- Nejpozději po šesti měsících spotřebič zapněte a znovu úplně nabijte.
- Doporučujeme mít spotřebič uložený zapnutý ve stanici, aby se nabíjel akumulátor.

Home Connect

Tento spotřebič může být zapojen do sítě. Pro ovládání funkcí pomocí aplikace Home Connect, přizpůsobení základních nastavení nebo ke kontrole aktuálního provozního stavu spojte svůj spotřebič s mobilním koncovým přístrojem.

Služby Home Connect nejsou dostupné v každé zemi. Dostupnost funkce Home Connect závisí na dostupnosti služeb Home Connect ve vaší zemi. Informace k tomuto viz: www.home-connect.com.

Pro využití Home Connect nejprve zřídte připojení k domácí síti WLAN (Wi-Fi¹) a k aplikaci Home Connect.

Aplikace Home Connect vás provede celým procesem přihlášení. Postupujte podle pokynů a dodržujte upozornění v aplikaci Home Connect.

Poznámky

- Dodržujte bezpečnostní pokyny uvedené v tomto návodu k použití a zajistěte, aby

byly dodržovány i v tom případě, pokud budete spotřebič obsluhovat pomocí aplikace Home Connect.

→ "Bezpečnost", Strana 7

- Ovládání na spotřebiči má vždy přednost. V této době není možné ovládání pomocí aplikace Home Connect.

Nastavení Home Connect

Požadavek: Spotřebič má na místě instalace příjem domácí sítě WLAN (Wi-Fi).

1. Načtěte následující QR kód.

→ Obr. 12

Pomocí QR kódu můžete nainstalovat aplikaci Home Connect a spojit ji se spotřebičem.

2. Postupujte podle pokynů v aplikaci Home Connect.

Ochrana údajů

Dodržujte pokyny týkající se ochrany osobních údajů.

Při prvním připojení vašeho spotřebiče k domácí síti spojené s internetem přeneše váš spotřebič níže uvedené kategorie údajů na server Home Connect (první registrace):

- Jednoznačná identifikace spotřebiče (sestávající z kódů spotřebiče a MAC adresy integrovaného komunikačního modulu Wi-Fi).
- Bezpečnostní certifikát komunikačního modulu Wi-Fi (pro informačnětechnické zabezpečení spojení).
- Aktuální verze softwaru a hardwaru vašeho domácího spotřebiče.
- Stav případného předchozího resetování na nastavení z výroby.

Při této první registraci se připraví použití funkcí Home Connect a je nutná až v okamžiku, kdy chcete poprvé použít funkce Home Connect.

Poznámka: Dbejte na to, že funkce Home Connect lze používat jen ve spojení s aplikací Home Connect. Informace o ochraně osobních údajů si můžete zobrazit v aplikaci Home Connect.

Čištění a ošetřování

Aby váš spotřebič zůstal dlouho funkční, pečlivě ho čistěte a ošetřujte.

¹ Wi-Fi je registrovaná značka Wi-Fi Alliance.

Tip: Informace a vysvětlení k čištění a údržbě najdete online naskenováním QR kódu na obálce, v aplikaci Home Connect a na našich webových stránkách www.bosch-home.com.

- ▶ Nepoužívejte drsné utěrky nebo čisticí prostředky.
- ▶ Nepoužívejte čisticí prostředky obsahující alkohol nebo líh.
- ▶ Spotřebič čistíte pouze měkkým hadrem bez čisticího prostředku.
- ▶ Nepoužívejte ostré, špičaté nebo kovové předměty.

Odstranění poruch

Tip: Informace a vysvětlení k odstraňování poruch naleznete online naskenováním QR kódu na obálce, v aplikaci Home Connect a na našich webových stránkách www.bosch-home.com.

Demontáž akumulátoru

- ▶ Akumulátor opatrně demontujte a chraňte ho před špičatými kovovými předměty, např. šroubovákem nebo jiným nářadím.

Poznámky

- Pro výměnu akumulátoru se obraťte na vyškolené a oprávněné odborníky.
- Akumulátor demontujte málo nabitý nebo úplně vybitý.

Požadavek: Spotřebič je vypnutý.

→ *Strana 14*

Technické údaje

Spotřebič

Označení modelu	VXSRPR_W / VXSRPRC_W
Rozměry D × Š × V v mm	353x351x99
Jmenovitý příkon výkon	20 V == 2 A
Doba chodu v mm	Max. 160
Typ akumulátoru	S34-LI-144-5700
Doba nabíjení akumulátoru v h	5

Suchá a mokrá servisní stanice


Označení modelu	VXBSDW_W
Rozměry D × Š × V v mm	394x443x527,5
Jmenovitý příkon výkon	220-240 V ~50-60 Hz 0,5 A
Jmenovitý výstupní výkon	20 V == 2 A

1. Obráťte spotřebič a položte ho na rovný podklad.
2. Vyšroubujte šest šroubů z krytu akumulátoru.
3. Sejměte kryt ze spotřebiče.
→ *Obr. 13*
4. Odstraňte dva šrouby podle vyobrazení a vyjměte ze spotřebiče závaží.
→ *Obr. 14*
5. Odpojte zástrčku a vyjměte akumulátor ze spotřebiče.
→ *Obr. 15*
6. Akumulátor zlikvidujte. → *Strana 15*

Likvidace starého spotřebiče

- ▶ Spotřebič ekologicky zlikvidujte.

Informace o aktuálních možnostech likvidace obdržíte u specializovaného prodejce nebo na obecním nebo městském úřadu.

 Tento spotřebič je označen v souladu s evropskou směrnicí 2012/19/EU o

nakládání s použitými elektrickými a elektronickými zařízeními (waste electrical and electronic equipment - WEEE).

Tato směrnice stanoví jednotný evropský (EU) rámec pro zpětný odběr a recyklování použitých zařízení.

Likvidace baterií

Baterie se musí odevzdávat k ekologické recyklaci. Baterie nevyhazujte do domovního odpadu.

- ▶ Baterie ekologicky zlikvidujte.

Příkon (vyprázdnění)	1000 W
Příkon (čištění, mopové utěrky)	1650 W

Další informace

Spotřebič nemá na základě fungování k určenému účelu pohotovostní nebo srovnatelný režim pro energetickou účinnost nebo možnost deaktivovat bezdrátové síťové připojení.

Spotřeba proudu může být vyšší než u jiných modelů se stejnými funkčními požadavky.

Podrobnější informace k hodnotám spotřeby najdete online na www.bosch-home.com na stránce výrobku a stránce k servisu svého spotřebiče u návodu k použití a dalších doplňujících dokumentů.

Vystavení vysokofrekvenčnímu záření

Aby byly splněny požadavky směrnic týkajících se zatížení vysokofrekvenčním zářením, musí se při provozu tohoto spotřebiče dodržovat minimální vzdálenost 20 cm mezi spotřebičem a osobami.

Aby bylo zajištěno dodržování směrnic, neměla by být tato vzdálenost při provozu menší.

Anténa použitá pro tento vysílač nesmí být nainstalovaná ve spojení s jinými anténami nebo vysílači.

Informace pro spotřebitele k tomuto výrobku (BCRDW3BAB)

Sáček na prach je doplněn biocidní látkou dusičnanem stříbrným (CAS č.: 7761-88-8, EG č.: 231-853-9).

Jemný prachový filtr je doplněn biocidní látkou polyhexamethylenbiguanidhydrochlorid (CAS č.: 1802181-67-4, EG č. n/a).

Tento doplněk chrání produkt před vznikem pachů a růstem bakterií, což bylo prokázáno testy externího institutu podle GB 21551.2-2010 (testovací metoda 2 – hodnocení antibakteriální aktivity / absorpční metoda).

Zákaznický servis

Informace podle nařízení (EU) 2023/826 najdete online na www.bosch-home.com na stránce výrobku a stránce k servisu vašeho

spotřebiče u návodu k použití a dalších doplňujících dokumentů.

Prohlášení o shodě

Společnost BSH Hausgeräte GmbH tímto prohlašuje, že spotřebič s funkcí Home Connect splňuje základní požadavky a ostatní příslušná ustanovení směrnice 2014/53/EU.

Podrobné RED prohlášení o shodě najdete na internetové stránce www.bosch-home.com na stránce svého spotřebiče mezi doplňujícími dokumenty.



Pásmo 2,4 GHz (2 400–2 483,5 MHz): max. 65 mW

Informace o nezávislém a Open Source software

Tento výrobek obsahuje softwarové komponenty, které jsou ze strany vlastníka autorských práv licencovány jako nezávislé nebo Open Source software.

Licenční informace si můžete stáhnout také ze stránky značkového výrobku. (Vyhledejte si na internetové stránce výrobku svůj model spotřebiče a další dokumenty.)

Bezpečnosť

- Starostlivo si prečítajte tento návod.
- Návod, ako aj ďalšie informácie o produkte uschovajte pre neskoršie použitie alebo ďalšieho majiteľa.
- Nepripájajte spotrebič, ak došlo k poškodeniu počas prepravy.

Tento spotrebič používajte len:

- s originálnymi dielmi a príslušenstvom. Pri škodách spôsobených použitím produktov iných výrobcov zaniká nárok na záruku.
- na čistenie textilných a tvrdých podláh,
- na čistenie v pripravených priestoroch.
- v súkromných domácnostiach a v uzavretých priestoroch domáceho prostredia pri izbovej teplote.
- maximálne do výšky 2000 m nad morom.

Tento mopovací systém používajte len:

- na druhy použitia, ktoré sú opísané v tomto návode.
- na vysávanie a umývanie hladkých tvrdých podláh odolných proti vlhkosti.

Spotrebič nepoužívajte:

- na čistenie ľudí a zvierat.
- na vysávanie zdraviu škodlivých látok, predmetov s ostrými hranami, horúcich alebo žeravých látok.
- na vysávanie vlhkých alebo mokrých látok.
- na vysávanie veľmi horľavých alebo výbušných látok a plynov.
- na vysávanie popola a sadzí.
- na vysávanie prachu z tonerov tlačiarňí a kopírovacích zariadení.
- na vysávanie stavebného odpadu.

Tento mopovací systém nepoužívajte:

- na čistenie neutesnených / neošetrených podláh a korkových podláh.
- na čistenie veľmi drsných povrchov (napr. betón, asfalt).
- na čistenie kobercov, čalúnenia a matracov.
- na vysávanie tekutín alebo lepkavých, hustých látok.

Spotrebič odpojte od elektrickej siete v prípade, ak:

- spotrebič čistíte.

Tento spotrebič môžu používať deti staršie ako 8 rokov a osoby so zníženými fyzickými, senzorickými alebo mentálnymi schopnosťami alebo osoby s nedostatočnými skúsenosťami a/alebo vedomosťami.

mi iba vtedy, ak sú pod dozorom alebo ak boli poučené o bezpečnom používaní spotrebiča a nebezpečenstiev, ktoré z neho vyplývajú.

Deti sa so spotrebičom nesmú hrať.

Čistenie ani používateľskú údržbu nesmú vykonávať deti bez dozoru.

Bezpečnostné upozornenia

Dodržiavajte bezpečnostné pokyny.

- ▶ Sieťové prírodné vedenie sa nikdy nesmie dostať do kontaktu s horúcimi časťami spotrebiča alebo tepelnými zdrojmi.
- ▶ Sieťové prírodné vedenie sa nikdy nesmie dostať do kontaktu s ostrými špicami alebo hranami.
- ▶ Nikdy neohýbajte, nestláčajte ani nevymieňajte sieťové prírodné vedenie.
- ▶ Spotrebič pripojte a prevádzkujte len podľa údajov na výrobnom štítku.
- ▶ Spotrebič sa smie pripojiť len k sieti so striedavým prúdom cez uzemnenú zásuvku nainštalovanú podľa predpisov.
- ▶ V elektroinštalácii domácnosti musí byť podľa predpisov nainštalovaný systém ochranného vodiča.
- ▶ Spotrebič môže opravovať iba príslušne vyškolený personál.
- ▶ Pri oprave spotrebiča sa smú používať len originálne náhradné súčiastky.
- ▶ Keď sa poškodí sieťový prípojný kábel tohto spotrebiča, musí ho vymeniť výrobca alebo jeho zákaznícky servis alebo podobne kvalifikovaná osoba, aby sa zabránilo ohrozeniam.
- ▶ Nikdy nepoužívajte poškodený spotrebič alebo stanicu. Zavolajte zákaznícky servis. → *Strana 27*
- ▶ Nikdy nepoužívajte spotrebič s prasknutým alebo zlomeným povrchom.
- ▶ Nikdy neťahajte za sieťové prírodné vedenie, keď ho chcete odpojiť od elektrickej siete. Vždy odpojte sieťovú zástrčku sieťového prírodného vedenia.
- ▶ Nikdy spotrebič neťahajte alebo nenoste za sieťové prírodné vedenie.
- ▶ Keď je spotrebič alebo sieťové prírodné vedenie poškodené, okamžite vytiahnite zástrčku sieťového prírodného vedenia alebo vypnite poistku v poistkovej skrini.
- ▶ Spotrebič používajte iba v uzavretých priestoroch.

- ▶ Nikdy nevystavujte spotrebič vysokým teplotám alebo vlhkosti.
- ▶ Na čistenie spotrebiča nepoužívajte parný čistič ani vysokotlakový čistič.
- ▶ Nečistite príliš mokré podlahy.
- ▶ Neponárajte do tekutiny a nedržte pod tečúcou vodou.
- ▶ Príslušenstvo môže opraviť iba kvalifikovaný personál.
- ▶ Pred čistením odstráňte z podlahy všetky káble a elektrické predmety.
- ▶ Chráňte akumulátor pred ohňom, teplom a dlhodobým slnečným žiarením.
- ▶ Chráňte akumulátor pred vodou a vniknutím vlhkosti.
- ▶ Akumulátor nikdy neotvárajte.
- ▶ Nepoužívaný akumulátor udržiavajte v bezpečnej vzdialenosti od kovových predmetov, akými sú napr. kancelárske spony, mince, kľúče, klince alebo skrutky.
- ▶ Akumulátor smie vymieňať iba vyškolený odborný personál.
- ▶ Akumulátor nikdy nenabíjajte mimo spotrebiča.
- ▶ Na nabíjanie akumulátora používajte výlučne servisnú stanicu dodanú so spotrebičom VXBSDW_W.
- ▶ Pri čistení spotrebiča nepoužívajte žiadne horľavé látky ani látky obsahujúce alkohol.
- ▶ Používajte iba adaptéry a sieťové káble schválené výrobcom.
- ▶ Nikdy nestúpajte na spotrebič.
- ▶ Nestúpajte na servisnú stanicu.
- ▶ Obalový materiál uchovávajte mimo detí.
- ▶ Nenechajte deti hrať sa s obalovým materiálom.
- ▶ Ak z poškodeného akumulátora unikajú pary, zabezpečte prívod čerstvého vzduchu.
- ▶ V prípade ťažkostí vyhľadajte lekára.
- ▶ Ak z poškodeného akumulátora unikajú tekutiny, pokožku po kontakte s nimi ihneď opláchnite vodou.
- ▶ V prípade kontaktu s očami okrem iného vyhľadajte lekársku pomoc.
- ▶ Vlhké podlahy nechajte vyschnúť.
- ▶ Po vlhkej podlahe kráčajte opatrne.
- ▶ Ruky, vlasy, oblečenie a iné predmety držte preč od rotujúcich častí.
- ▶ Neutierajte ostré alebo špicaté predmety.

Pokyny na používanie infračervených laserov

Senzorový blok pre navigáciu LiDAR a senzory proti pádu zo schodov vyžarujú počas prevádzky infračervené svetlo laserovej triedy 1.

Laserové zariadenie pre bežných používateľov

- EN 50689:2021
- IEC 60825-1:2014
- EN 60825-1:2014+A11:2021



- ▶ Laserový lúč nesmerujte na osoby, pretože oslepenie môže viesť k nehodám.
- ▶ Nepozerajte sa do priameho ani odrazeného lúča.
- ▶ Spotrebič ani jeho vlastnosti nikdy technicky neupravujte.

Zabránenie vecným škodám

- ▶ Ak z poškodeného akumulátora unikajú tekutiny, zamočené predmety skontrolujte a vyčistite.
- ▶ Poškodené predmety vymeňte.
- ▶ Pred použitím uvoľnite priestor, ktorý chcete vyčistiť.
- ▶ Schody a stupienky zaistite tak, aby spotrebič neprepadol cez okraje.
- ▶ Spotrebič nikdy nepoužívajte v miestnostiach, kde spia deti alebo bábätká.
- ▶ Spotrebič nikdy nepoužívajte v miestnostiach s horiacimi sviečkami alebo predmetmi, ktoré sa môžu rozbiť.
- ▶ Servisnú stanicu neumiestňujte na podlahy citlivé na vlhkosť.
- ▶ Nenechávajte robot s mokkými mopovacími utierkami položený dlhšie na jednom mieste mimo servisnej stanice.
- ▶ Spotrebič nikdy nepoužívajte bez nádoby na prach a filtra.
- ▶ Servisnú stanicu nikdy nepoužívajte bez vrečka na prach a ochranného filtra motora.
- ▶ Nenalievajte horúcu vodu s teplotou vyšou ako 50 °C.
- ▶ Čistiace prostriedky dávajte podľa pokynov výrobcu.

- ▶ Nepoužívajte vosky, oleje ani čistiace prostriedky, ktoré sa nedajú riediť vodou.
- ▶ Nepoužívajte nepriehľadné, mliečne, chlórované, penivé čistiace prostriedky (napr. prostriedok na umývanie riadu) a prostriedky s obsahom kyselín.
- ▶ Používajte iba neutrálny univerzálny čistiaci prostriedok.
- ▶ Na servisnú stanicu neodkladajte žiadne predmety ani na ňu nestúpajte.

Umiestnenie a pripojenie

Tu sa dozviete, kde a ako najlepšie nainštalovať svoj spotrebič. Okrem toho sa dozviete, ako pripojíte spotrebič do siete.

Poznámka

Dodržiavajte nasledovné pokyny na umiestnenie:

- Priestor okolo stanice musí byť bez akýchkoľvek predmetov a prekážok.
- Z blízkeho okolia odstráňte predmety, ktoré vytvárajú odrazy.
- Stanicu umiestnite na tvrdý povrch, aby ste mohli využiť všetky funkcie spotrebiča.
- Stanicu postavte priamo k stene.

Montáž servisnej stanice

1. Podlahovú dosku zasuňte do servisnej stanice a nechajte počutefne zacvaknúť.
→ **Obrázok 1**
2. Sieťový kábel pripojte do servisnej stanice.
→ **Obrázok 2**

Umiestnenie servisnej stanice

Poznámka: Skôr, než premiestnite servisnú stanicu na iné miesto, vyprázdňte nádržky na vodu v servisnej stanici.

1. Sieťový kábel naviňte v požadovanej dĺžke na uloženie kábla.
2. Stanicu umiestnite na rovný a pevný podklad.
→ **Obrázok 3**
Priestor minimálne 0,05 m vedľa stanice a minimálne 0,7 m pred stanicou musí byť bez akýchkoľvek predmetov a prekážok.
3. Stanicu postavte priamo k stene, aby sa jej dotýkala.

Pripevnenie bočnej kefy

- ▶ Vložte bočnú kefu do výrezu na spodnej strane spotrebiča a zacvaknite.
→ **Obrázok 4**

Oboznámenie sa

Prehľad výrobku

Tu nájdete prehľad komponentov vášho spotrebiča.

→ **Obrázok 5**

A	Robotický mop
B	Rotujúci mopovací systém
1	Navigačný modul LiDAR
2	Tlačidlá
3	Kontrolka kamery ¹
4	Senzor na snímanie okolia
5	Kamera AIVI ¹
6	Stenový senzor
7	Kryt
8	Nárazník
9	Bočná kefa

10	Senzor na rozpoznanie kobercov
11	Koliesko
12	Hlavná kefa
13	Montážna úchytká pre otočné taniere
14	Prípojka na plnenie čerstvou vodou
15	Kryt hlavnej kefy
16	Jazdný pohon
17	Senzor proti pádu zo schodov
18	Filter jemného prachu
19	Penový filter ¹
20	Sitko na vlákna
21	Uvoľňovacia západka nádoby na prach
22	Držadlo nádoby na prach
23	Nabíjacie kontakty
24	Nádoba na prach
25	Tlačidlo reset a indikátor WLAN
26	Pripojenie na výmenu dát (iba pre zákaznícky servis)
27	Otočné taniere
28	Čistiace mopy

Prehľad servisnej stanice

Tu nájdete prehľad komponentov servisnej stanice.

→ **Obrázok 6**

C	Servisná stanica
1	Kryt servisnej stanice
2	Nádržka na použitú vodu
3	Tlačidlo servisnej stanice
4	Indikátor servisnej stanice
5	Tlačidlo na odblokovanie priehradky vrečka na prach
6	Klapka priehradky pre vrečko na prach
7	Nabíjacie kontakty stanice
8	Podlahová doska
9	Nádržka na čerstvú vodu
10	Vetracie otvory
11	Vstupný otvor pre automatické vyprázdňovanie

¹ V závislosti od vybavenia spotrebiča

12 Záchytná miska s vložkou

13 Uloženie kábla

14 Prípojka sieťového kábla

Ovládacie prvky

Tu nájdete prehľad ovládacích prvkov vášho spotrebiča.

Ovládacie prvky robotického mopu

Sym- Použitie bol

- Krátko stlačte:
Čistenie sa zruší.
Spotrebič sa presunie na stanicu alebo do východiskového bodu čistenia.
- Krátko stlačte:
Spustenie alebo prerušenie čistenia.
Obnovenie prerušeného čistenia.
 - Dlho stlačte:
Zapnutie alebo vypnutie spotrebiča.
- Krátko stlačte:
Spustenie alebo ukončenie bodového čistenia.
 - Dlho stlačte:
Aktivovanie alebo deaktivovanie detskej poistky.
- Krátko stlačte:
Spojenie s aplikáciou Home Connect.
 - Dlho stlačte:
Obnovenie štandardných nastavení a deaktivovanie internetového pripojenia a pripojenia Bluetooth.
 - Indikátor stavu WLAN

Ovládacie prvky servisnej stanice

Prvok Použitie

- | | |
|----------|--|
| Tlačidlo | <ul style="list-style-type: none"> Robotický mop sa nachádza v servisnej stanici. ▪ Krátko stlačte:
Spustenie čistenia.
Mopovacie utierky sa pred spustením vyčistia v servisnej stanici. ▪ Dlho stlačte:
Spustenie samočistenia servisnej stanice. |
|----------|--|

Ukazovatele stavu

Ukazovateľ stavu zobrazuje rôzne prevádzkové stavy.

Kontrolka kamery

Indikátor	Význam
svieti	Kamera zachytáva obrazy okolia.
nesvieti	Kamera je neaktívna.

WLAN a indikátor Home Connect

Indikátor	Význam
pomaly bliká	Spotrebič nie je spojený so sieťou WLAN.
rýchlo bliká	Spotrebič čaká na spojenie s aplikáciou Home Connect.
svieti	Spotrebič je spojený s aplikáciou Home Connect.

Servisná stanica na suché a mokré čistenie

Indikátor	Význam
svieti	Stanica je v pohotovostnom režime. Stanica je v prevádzke.
nesvieti	Stanica je v pokojovom režime. Stanica je odpojená od napájania.
svieti načerveno	Porucha funkcie

Sieťové rozhrania

Tu nájdete informácie o sieťových rozhraniach vášho spotrebiča.

Označenie	Opis
Bluetooth	Aktivujte bluetooth, aby ste mohli počas nastavovania siete pripojiť robot k sieti. Bluetooth používa GAP1800, GATT 1801 pre bezpečnú konfiguráciu a výmenu údajov.
Wi-Fi ¹ Robot	Umožňuje prenos údajov medzi aplikáciou Home Connect a robotom. Umožňuje ovládanie spotrebiča prostredníctvom aplikácie Home Connect.
Wi-Fi ¹ Servisná stanica	Umožňuje prenos údajov medzi servisnou stanicou a robotom.
Infračervené rozhranie	Infračervené rozhranie sa používa iba na párovanie robota a servisnej stanice. Ak bolo párovanie úspešné, infračervené rozhranie sa zatvorí a robot a servisná stanica používajú bezdrôtovú Wi-Fi ¹ komunikáciu.

- Nepoužívajte nepriehľadné, mliečne, chlórované a penivé čistiace prostriedky (napr. prostriedok na umývanie riadu).
- Používajte iba neutrálny univerzálny čistiaci prostriedok.
- Čistiace prostriedky dávajte podľa pokynov výrobcu.

Obsluha

Poznámky

- Pripojte robotický mop k aplikácii Home Connect, pomocou ktorej môžete spotrebič obsluhovať a využívať jeho funkcie v plnom rozsahu. Čistenie je možné spustiť aj priamo na spotrebiči s funkciami v menšom rozsahu.
- Informácie a vysvetlenia na ovládanie servisnej stanice nájdete online naskenovaním QR kódu na titulnej strane, v aplikácii Home Connect a na našej webovej stránke www.bosch-home.com.

Tip

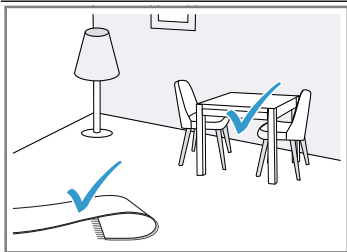
Na efektívne čistenie postačuje použitie samotnej vody. Ak predsa len chcete použiť čistiaci prostriedok, musí spĺňať nasledujúce požiadavky.

- Nepoužívajte vosky, oleje ani čistiace prostriedky, ktoré sa nedajú riediť vodou.

¹ Wi-Fi je registrovaná ochranná známka obchodnej organizácie Wi-Fi Alliance.

Požiadavky na oblasť čistenia

Tu sa dozviete, ako máte pripraviť oblasť čistenia, aby ste zvýšili efektivitu pri čistení.

Umiestnenie	Požiadavky
	<p>Nábytok, napríklad stoličky, postavte na určené miesto.</p> <p>Pred čistením pripravte podlahu nasledovne:</p> <ul style="list-style-type: none"> ■ Odstráňte z podlahy predmety ako káble, uteráky, papuče atď. ■ Koberčeky so strapcami preložte. ■ Nestojte na chodbách a v úzkych priestoroch, aby ste neblokovali spotrebič.

Poznámka: Objekty, ktoré vytvárajú odrazy, napr. okná a zrkadlá siahajúce až po podlahu, môžu rušiť navigáciu spotrebiča.

Zapnutie spotrebiča

- ▶ Stlačte tlačidlo Štart na tri sekundy.
→ **Obrázok 7**
- ✓ Prehrá sa úvodná melódia.

Spustenie a prerušenie čistenia

Poznámka: Spustíte robotický mop zo stanice a akumulátor sa bude počas čistenia automaticky nabíjať v stanici.

Požiadavka: Oblasť čistenia je pripravená.

- ▶ Krátko stlačte tlačidlo Štart.
→ **Obrázok 8**
- ✓ Spotrebič sa spustí v prednastavenom režime s čistením prístupnej oblasti.

Ukončenie čistenia

- ▶ Krátko stlačte □.
- **Obrázok 9**
- ✓ Čistenie je dokončené a spotrebič sa vráti do východiskovej polohy.
- ✓ Ak bol robot spustený zo stanice, automaticky sa vráti naspäť do stanice.

Nabíjanie spotrebiča

Poznámky

- Spotrebič sa nabíja v nabíjacej stanici.
- Spotrebič nabíjajte iba pri teplotách v rozmedzí od 10 °C do 40 °C.

1. Ak bolo čistenie spustené zo stanice, stlačte □.

→ **Obrázok 10**

- ✓ Spotrebič sa automaticky vráti naspäť do stanice.
- ✓ Spotrebič sa nabíja na nabíjacej stanici.

Požiadavky

Nábytok, napríklad stoličky, postavte na určené miesto.

Pred čistením pripravte podlahu nasledovne:

- Odstráňte z podlahy predmety ako káble, uteráky, papuče atď.
- Koberčeky so strapcami preložte.
- Nestojte na chodbách a v úzkych priestoroch, aby ste neblokovali spotrebič.

2. Ak sa spotrebič nevráti naspäť do stanice, preneste ho tam.

Nabíjacie kontakty spotrebiča priložte k nabíjajúcim kontaktom stanice.

- ✓ Spotrebič sa nabíja na nabíjacej stanici.

Vypnutie a skladovanie spotrebiča

- ▶ Stlačte tlačidlo Štart na päť sekúnd.
→ **Obrázok 11**

Poznámka

Dodržujte nasledujúce pokyny na skladovanie:

- Spotrebič skladujte iba plne nabitý a vypnutý.
- Spotrebič najneskôr po šiestich mesiacoch zapnite a znova ho úplne nabíjate.
- Odporúčame ponechať spotrebič na stanici zapnutý, aby sa akumulátor nabíjal.

Home Connect

Toto zariadenie je pripojiteľné k sieti. Pripojte svoj spotrebič k mobilnému koncovému zariadeniu, aby ste mohli ovládať funkcie prostredníctvom aplikácie Home Connect, prispôbiť základné nastavenia alebo monitorovať aktuálny prevádzkový stav. Služby Home Connect nie sú k dispozícii v každej krajine. Dostupnosť funkcie Home Connect závisí od dostupnosti

služieb Home Connect vo vašej krajine. Príslušné informácie nájdete na: www.home-connect.com.

Ak chcete používať Home Connect, najskôr nastavte pripojenie k domácej sieti Wi-Fi (Wi-Fi¹) a k aplikácii Home Connect. Aplikácia Home Connect vás prevedie celým prihlasovacím procesom. Postupujte podľa pokynov a dodržte upozornenia v aplikácii Home Connect.

Poznámky

- Rešpektujte bezpečnostné pokyny uvedené v tomto návode na obsluhu a zabezpečte, aby sa dodržiavali aj vtedy, keď spotrebič obsluhujete cez aplikáciu Home Connect.
→ "Bezpečnosť", Strana 17
- Ovládanie na spotrebiči má vždy prednosť. V tomto čase nie je možné ovládať cez aplikáciu Home Connect.

Nastavenie Home Connect

Požiadavka: Spotrebič má na mieste inštalácie príjem domácej siete WLAN (Wi-Fi).

1. Naskenujte nasledovný QR kód.

→ **Obrázok 12**

Prostredníctvom QR kódu si môžete na inštalovať aplikáciu Home Connect a pripojiť svoj spotrebič.

2. Postupujte podľa pokynov v aplikácii Home Connect.

Ochrana osobných údajov

Dodržiavajte pokyny v súvislosti s ochranou osobných údajov.

Prvým spojením vášho spotrebiča s domácou sieťou pripojenou na internet sprostredkuje váš spotrebič nasledovné kategórie údajov serveru Home Connect (prvá registrácia):

- Jednoznačné rozpoznanie spotrebiča (pozostávajúce z kľúčov spotrebiča, ako aj adresy MAC zabudovaného Wi-Fi komunikačného modulu).
- Bezpečnostný certifikát Wi-Fi komunikačného modulu (na informačno-technické zabezpečenie spojenia).
- Aktuálna verzia softvéru a hardvéru vášho domáceho spotrebiča.

- Stav prípadného predchádzajúceho vynulovania na výrobné nastavenia.

Táto prvá registrácia pripraví používanie funkcií Home Connect a je potrebná až v časovom okamihu, v ktorom chcete funkcie Home Connect využiť po prvý raz.

Poznámka: Berte do úvahy, že funkcie Home Connect je možné použiť iba v spojení s aplikáciou Home Connect. Informácie o ochrane údajov si môžete prezrieť v aplikácii Home Connect.

Čistenie a údržba

Aby váš spotrebič zostal dlhodobo pekný a funkčný, starostlivo ho čistite a starajte sa oň.

Tip: Informácie a vysvetlenia na čistenie a starostlivosť nájdete online naskenovaním QR kódu na titulnej strane, v aplikácii Home Connect a na našej webovej stránke www.bosch-home.com.

- ▶ Nepoužívajte drsné utierky alebo abrazívne čistiace prostriedky.
- ▶ Nepoužívajte čistiace prostriedky s obsahom alkoholu alebo liehu.
- ▶ Spotrebič čistite len mäkkou utierkou bez použitia čistiacich prostriedkov.
- ▶ Nepoužívajte ostré, špicaté alebo kovové predmety.

Odstránenie porúch

Tip: Informácie a vysvetlenia na odstránenie poruchy nájdete online naskenovaním QR kódu na titulnej strane, v aplikácii Home Connect a na našej webovej stránke www.bosch-home.com.

Demontáž akumulátora

- ▶ Akumulátor opatrne vyberte a uchovávajte ho mimo dosahu ostrých kovových predmetov, ako sú skrutkovače alebo nástroje.

Poznámky

- Keď chcete vymeniť akumulátor, obráťte sa na vyškolený a autorizovaný odborný personál.
- Akumulátor demontujte, keď je nabitý iba slabou alebo je úplne vybitý.

¹ Wi-Fi je registrovaná ochranná známka obchodnej organizácie Wi-Fi Alliance.

Požiadavka: Spotrebič je vypnutý.

→ *Strana 24*

1. Spotrebič otočte a položte na rovný podklad.
2. Odstráňte šesť skrutiek na kryte akumulátora.
3. Odoberte kryt zo spotrebiča.
→ *Obrázok 13*
4. Odstráňte dve skrutky podľa obrázka a odstráňte závažie zo spotrebiča.
→ *Obrázok 14*
5. Odpojte konektor a vyberte akumulátor zo spotrebiča.
→ *Obrázok 15*
6. Akumulátor zlikvidujte. → *Strana 26*

Likvidácia starého spotrebiča

- ▶ Spotrebič zlikvidujte ekologickým spôsobom.

O aktuálnych spôsoboch likvidácie sa informujte u vášho špecializovaného predajcu alebo u orgánov obecnej, príp. mestskej správy.



Tento spotrebič je označený v súlade s európskou smernicou 2012/19/EÚ o nakladaní s použitými elektrickými a elektronickými zariadeniami (waste electrical and electronic equipment - WEEE). Táto smernica stanoví jednotný európsky (EU) rámec pre spätný odber a recyklovanie použitých zariadení.

Likvidácia akumulátorov/batérií

Akumulátory/batérie by sa mali odovzdať na ekologickú recykláciu. Akumulátory/batérie nedávajte do komunálneho odpadu.

- ▶ Akumulátory/batérie zlikvidujte ekologicky.

Technické údaje

Spotrebič

Označenie modelu	VXSRPR_W / VXSRPRC_W
Rozmery VxŠxH v mm	353x351x99
Menovitý vstupný výkon	20 V === 2 A
Doba prevádzky v minútach	max. 160
Typ akumulátora	S34-LI-144-5700
Čas nabíjania akumulátora v hodinách	5

Servisná stanica na suché a mokré čistenie

Označenie modelu	VXBSDW_W
Rozmery VxŠxH v mm	394x443x527,5
Menovitý vstupný výkon	220-240 V ~50-60 Hz 0,5 A
Menovitý výstupný výkon	20 V === 2 A
Príkon (vyprázdenie)	1000 W
Príkon (čistenie mopovacích utierok)	1650 W

Doplňujúce informácie

Z dôvodu svojej určenej funkcie nemá zariadenie pohotovostný režim ani podobný stav z hľadiska energetickej účinnosti alebo možnosti deaktivácie bezdrôtových sieťových pripojení.

Spotreba energie môže byť vyššia ako u iných modelov s rovnakými funkčnými požiadavkami.

Bližšie informácie o spotrebe nájdete online v časti www.bosch-home.com na produktovej stránke a servisnej stránke vášho spotrebiča – pozrite návody na používanie a ďalšie dokumenty.

Vystavenie vysokofrekvenčnému žiareniu

V súlade s požiadavkami smernice o vystavení sa vysokofrekvenčnému žiareniu sa pri prevádzke tohto spotrebiča musí dodržiavať minimálna vzdialenosť 20 cm medzi týmto spotrebičom a osobami.

Na zabezpečenie dodržiavania smerníc by počas prevádzky nemala byť vzdialenosť menšia ako stanovené minimum.

Anténa použitá pre tento vysielateľ nesmie byť umiestnená v kombinácii s inými anténami alebo vysielateľmi.

Spotrebiteľské informácie týkajúce sa tohto výrobku (BCRDW3BAB)

Vrečko na prach je funkcionalizované biocídnou účinnou látkou dusičnanom strieborným (CAS č.: 7761-88-8, ES č.: 231-853-9).

Filter na jemný prach je funkcionalizovaný biocídnou účinnou látkou polyhexametylénbiguanid hydrochlorid (CAS č.: 1802181-67-4, ES č.: n/a).

Táto funkcionalizácia chráni výrobok pred vznikom zápachu a pred rastom baktérií, čo bolo preukázané skúškami v externom inštitúte podľa normy GB 21551.2-2010 (testovacia metóda 2 – hodnotenie antibakteriálnej aktivity/absorpčná metóda).

Zákaznícky servis

Informácie v súlade s predpismi (EU) 2023/826 nájdete online v časti www.bosch-home.com na produktovej stránke a servisnej stránke vášho spotrebiča – pozrite návody na používanie a ďalšie dokumenty.

Vyhlásenie o zhode

Týmto BSH Hausgeräte GmbH vyhlasuje, že spotrebič s funkčnosťou Home Connect je v zhode so základnými požiadavkami, ako aj ostatnými príslušnými ustanoveniami smernice 2014/53/EU.

Podrobné RED vyhlásenie o zhode nájdete na internete na www.bosch-home.com na

produktovej stránke vášho spotrebiča medzi doplnkovými dokumentmi.



Pásmo 2,4 GHz (2400 – 2483,5 MHz):
max. 65 mW

Informácie k voľne dostupnému softvéru a open source softvéru

Tento výrobok obsahuje softvérové komponenty, ktoré sú licencované držiteľmi autorských práv ako slobodný alebo otvorený softvér.

Informácie o licencií si môžete stiahnuť z webovej stránky značkového výrobku. (Vyhľadajte model svojho spotrebiča a ďalšie dokumenty na webovej stránke výrobu).



Many thanks for choosing a Bosch home appliance!

Register your new appliance now on MyBosch and benefit directly from:

- **Expert advice and tips to make the most of your appliance**
- **Options for warranty extension**
- **Discounts on spare parts and accessories**
- **Digital information for use and all appliance data to hand**
- **Easy access to Bosch Home Appliance Service**

Simple to register, free of charge – including on mobile devices:

www.bosch-home.com/welcome



Need some help? You can find it here.

Expert advice on your <https://eprel.ec.europa.eu/qr/> home appliances, help with problems or repairs by professionals from <https://eprel.ec.europa.eu/qr/>.

Discover all the different ways <https://eprel.ec.europa.eu/qr/> can assist you:

www.bosch-home.com/service

The contact details of all countries are listed in the attached service directory.

BSH Hausgeräte GmbH

Carl-Wery-Straße 34
81739 München, GERMANY
www.bosch-home.com

A Bosch Company



8001360715 (060603)

cs, sk