



BOSCH



Register your
new device on
MyBosch now and
get free benefits:
[bosch-home.com/
welcome](https://bosch-home.com/welcome)

Bagged vacuum cleaner

BGL41...

BGB41...

BGD41...

[cs]	Návod k obsluze	Podlahový vysavač se sáčkem na prach	12
[sk]	Návod na používanie	Podlahový vysávač s vreckom na prach	26



<https://digitalguide.bsh-group.com?mat-no=8001307258>

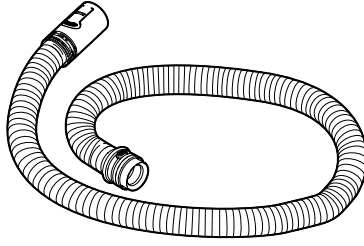


[cs] Pro další informace k používání načtete QR kód nebo navštívte webovou stránku. Tam najdete další informace ke spotřebiči nebo příslušenství.

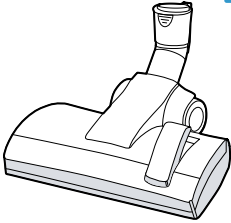
[sk] Naskenujte QR kód alebo navštívte webovú stránku, aby ste sa dozvedeli rozšírené informácie o používaní. Tam nájdete ďalšie informácie o vašom spotrebiči alebo príslušenstve.



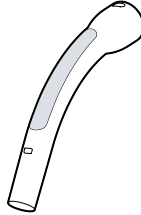
A



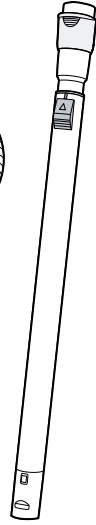
B



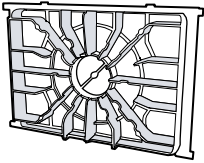
C



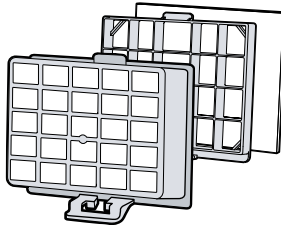
D



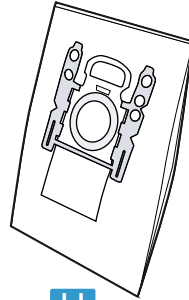
E



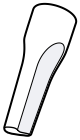
F



G



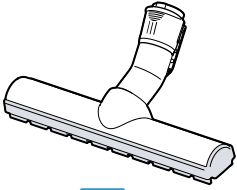
H



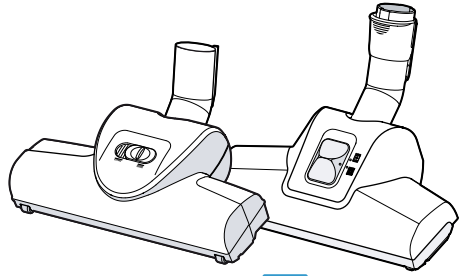
I



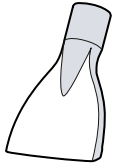
J



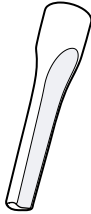
A



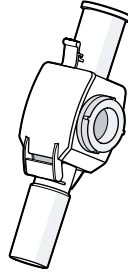
B



C

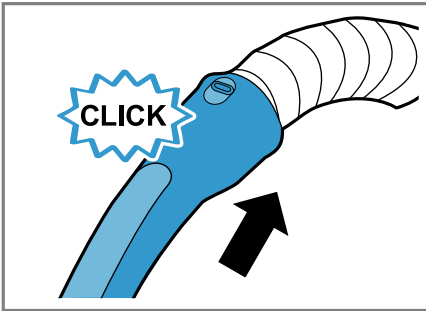


D

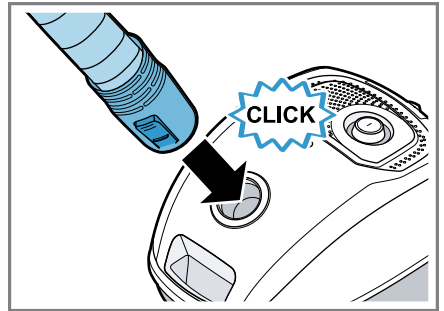


E

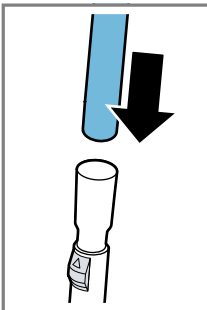
2



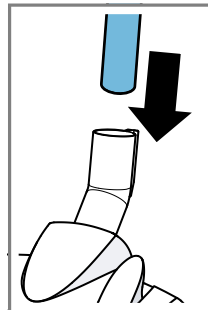
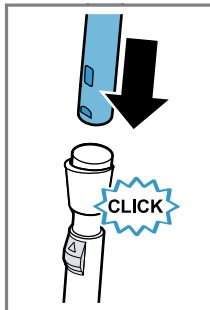
3



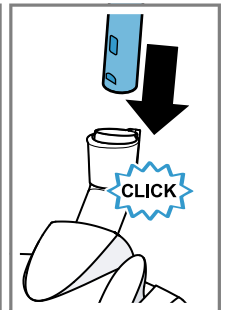
4

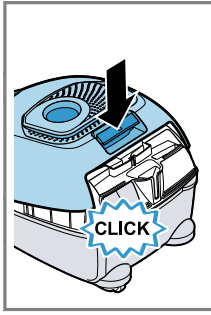
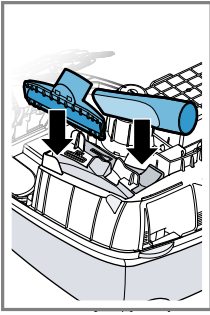


5

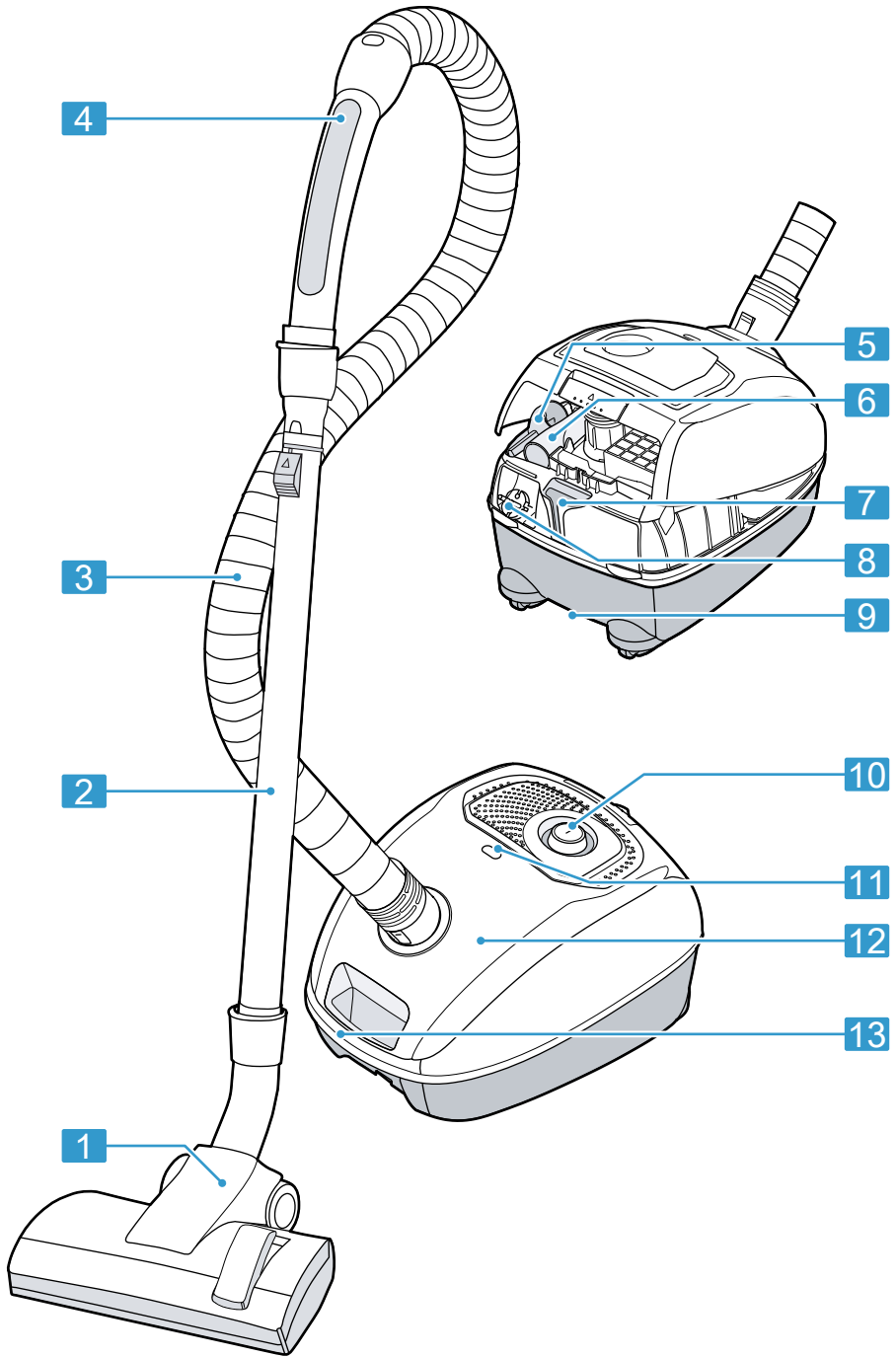


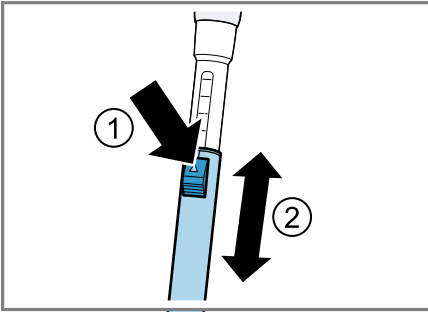
6



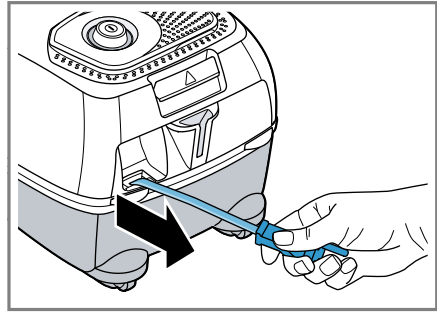


7

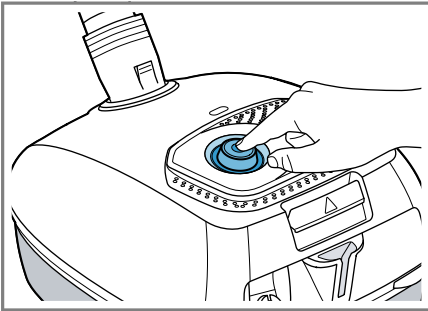




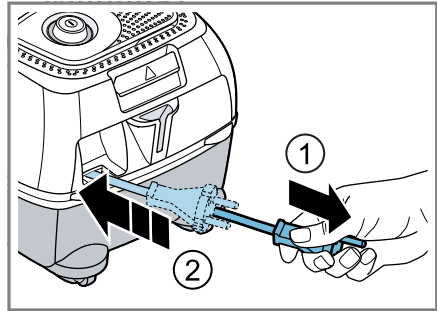
9



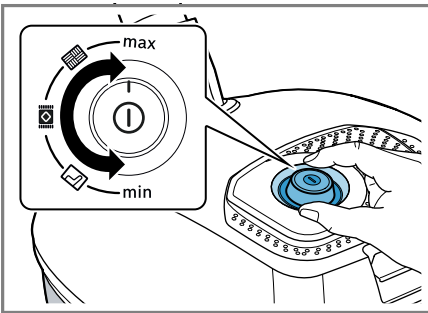
10



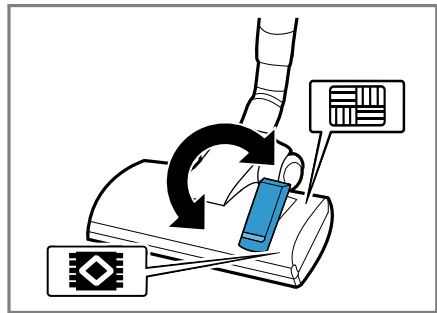
11



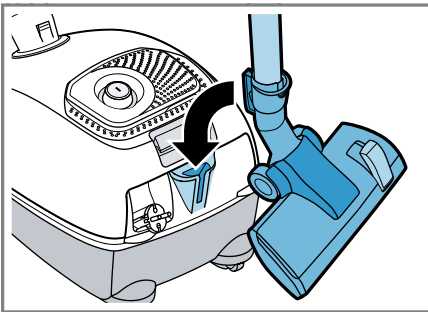
12



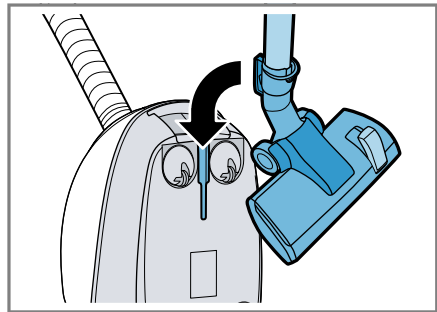
13



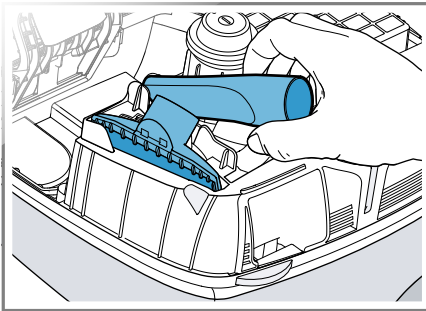
14



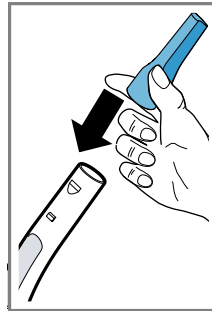
15



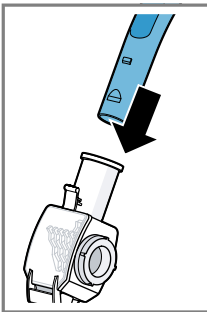
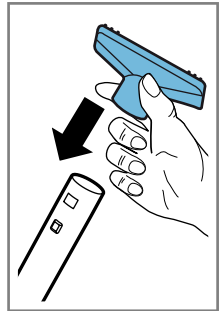
16



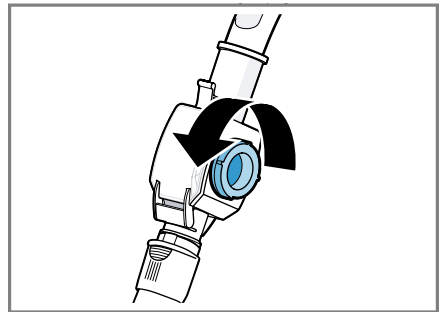
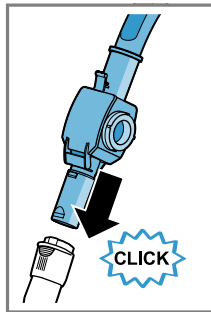
17



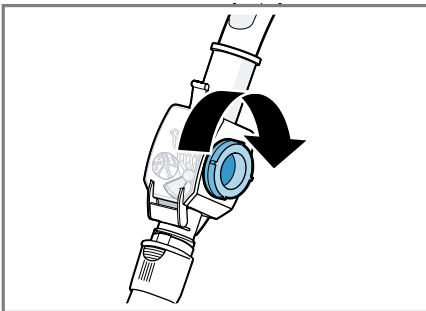
18



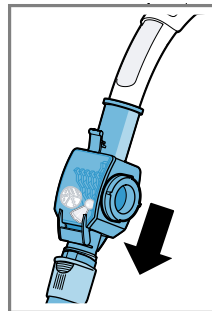
19



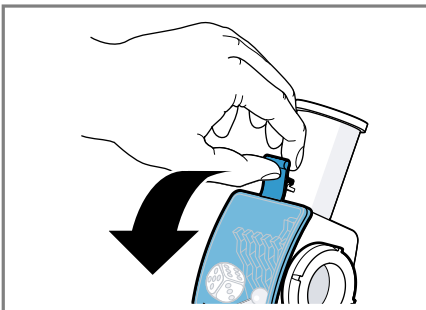
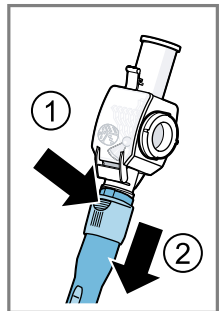
20



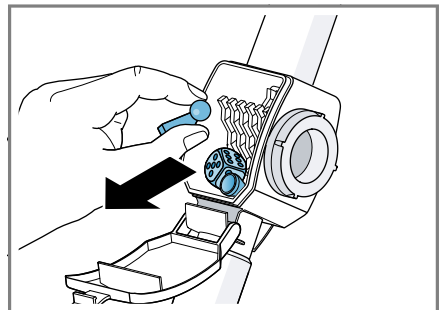
21



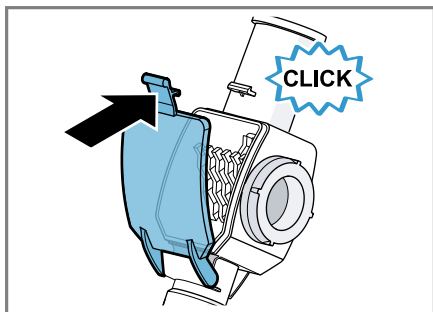
22



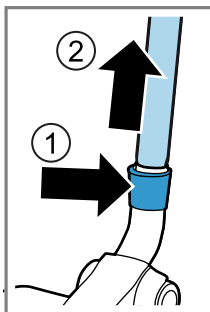
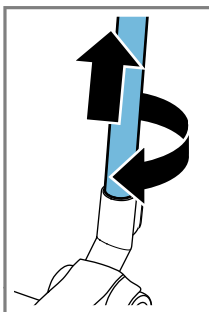
23



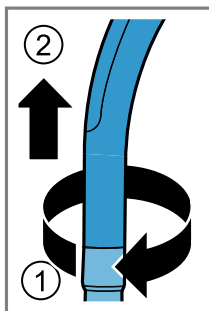
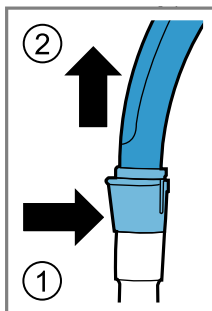
24



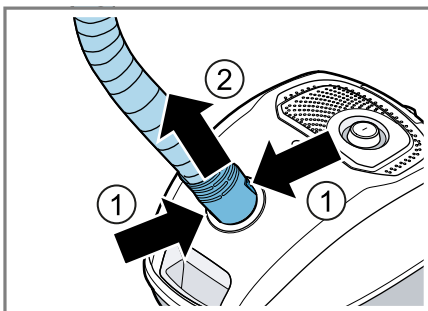
25



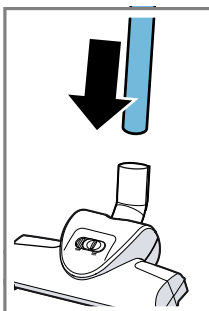
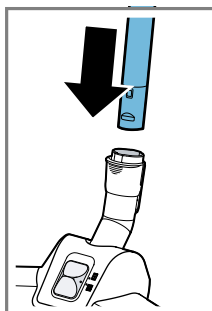
26



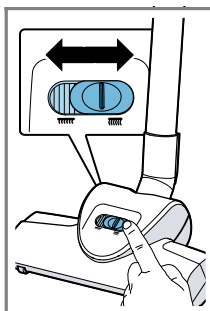
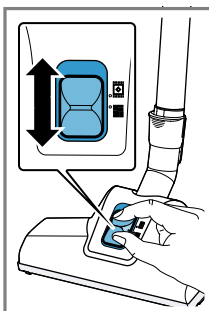
27



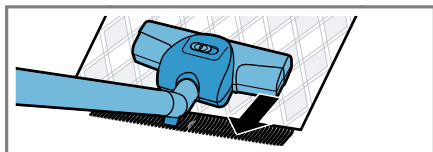
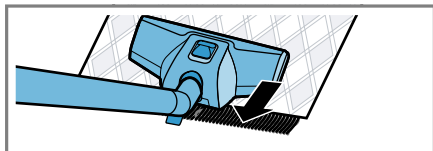
28



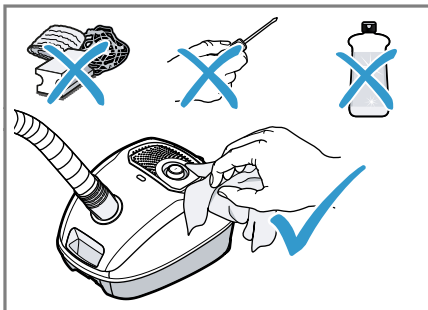
29



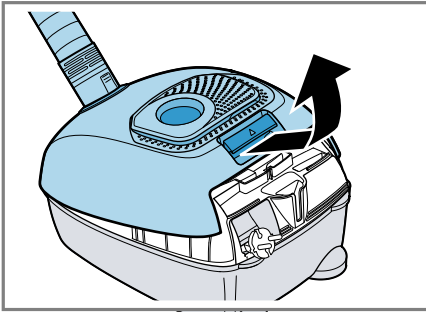
30



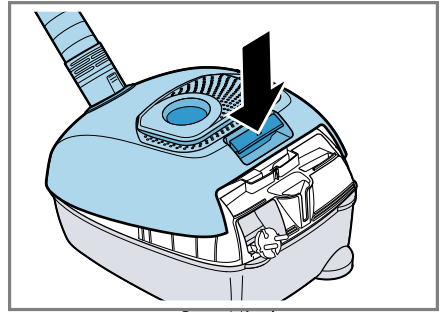
31



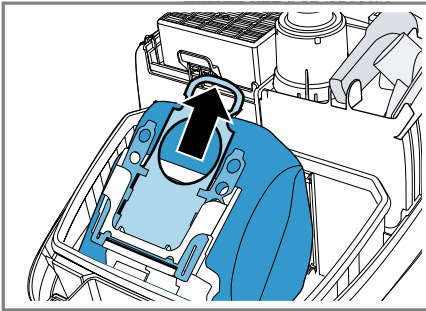
32



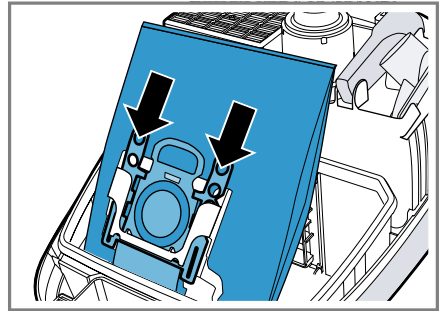
33



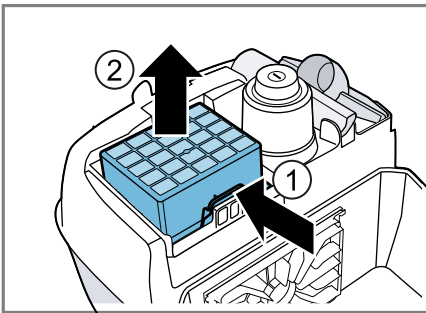
34



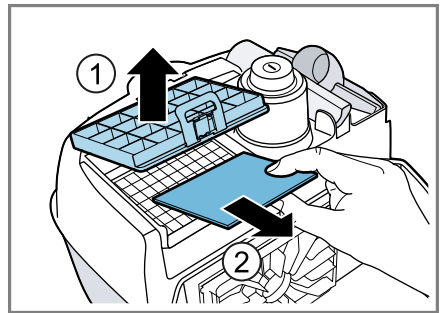
35



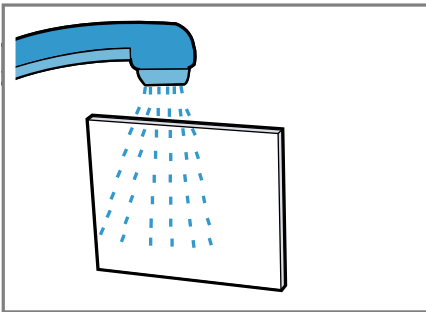
36



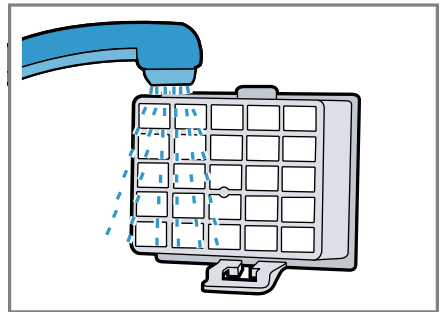
37



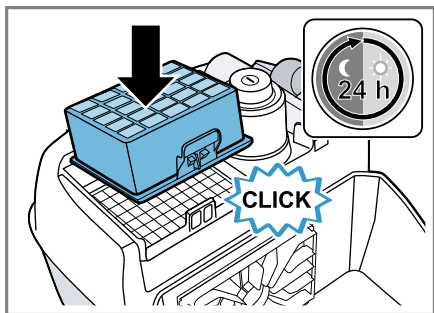
38



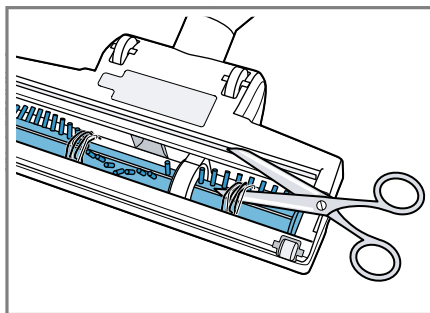
39



40



41



42



1 Bezpečnost

Dodržujte následující bezpečnostní pokyny.

1.1 Všeobecné pokyny

- Pečlivě si přečtěte tento návod.
- Uschovejte návod a také informace o výrobku pro pozdější použití nebo pro následujícího majitele.
- V případě poškození při přepravě spotřebič nepřipojujte.

1.2 Použití k určenému účelu

Spotřebič používejte pouze:

- s originálními díly a příslušenstvím. V případě poškození při použití cizích produktů zanikají nároky ze záruky.
- k čištění povrchů.
- pro soukromé použití v domácnosti a v uzavřených místnostech domova při prostorové teplotě.
- do maximální nadmořské výšky 2000 m nad mořem.

Spotřebič nepoužívejte:

- k vysávání osob nebo zvířat.
- k nasávání zdraví škodlivých látek, materiálů s ostrými hranami, horkých nebo žhavých látek.
- k nasávání vlhkých nebo tekutých látek.
- k nasávání snadno vznětlivých nebo výbušných látek a plynů.
- k vysávání popela, sazí z kamen a centrálního topení.
- k nasávání prachu z toneru z tiskáren a kopírek.
- k nasávání stavebních sutin.

Spotřebič odpojte od napájení, pokud:

- spotřebič čistíte.

1.3 Omezení okruhu uživatelů

Tento spotřebič mohou používat děti starší 8 let a osoby s omezenými fyzickými, sensorickými nebo duševními schopnostmi nebo s nedostatečnými zkušenostmi a/nebo znalostmi, pokud jsou pod dohledem nebo byly instruovány o bezpečném použití spotřebiče a pochopily z toho vyplývající nebezpečí.

Děti si nesmí se spotřebičem hrát.

Čištění a údržbu spotřebiče nesmí provádět děti bez dozoru.

1.4 Bezpečnostní pokyny

⚠ VÝSTRAHA – Nebezpečí úrazu elektrickým proudem!

Neodborné opravy jsou nebezpečné.

- ▶ Opravy spotřebiče smí provádět pouze odborný personál, který je k tomu vyškolený.
- ▶ K opravě spotřebiče se smí používat pouze originální náhradní díly.
- ▶ Pokud je síťový kabel tohoto spotřebiče poškozený, musí ho vyměnit výrobce, jeho zákaznický servis nebo podobně kvalifikovaná osoba, aby se zabránilo ohrožení.

Poškozený spotřebič nebo poškozený síťový kabel je nebezpečný.

- ▶ V žádném případě nepoužívejte poškozený spotřebič.
- ▶ Nikdy nepoužívejte spotřebič s natrženým nebo zlomeným povrchem.
- ▶ Při odpojování spotřebiče z elektrické sítě nikdy netahejte za síťový kabel. Vždy tahejte za síťovou zástrčku síťového kabelu.
- ▶ Spotřebič nikdy netahejte a nepřenášejte za síťový kabel.
- ▶ Pokud je spotřebič nebo síťový kabel poškozený, ihned odpojte síťovou zástrčku ze zásuvky nebo vypněte pojistku v pojistkové skříňce.
- ▶ Kontaktujte zákaznický servis. → *Strana 25*

Pronikající vlhkost může způsobit úraz elektrickým proudem.

- ▶ Spotřebič používejte pouze v uzavřených místnostech.
- ▶ Spotřebič nikdy nevystavujte velkému teplu a vlhkosti.
- ▶ Při čištění spotřebiče nepoužívejte parní nebo vysokotlaké čističe.

Poškozená izolace síťového kabelu je nebezpečná.

- ▶ Zajistěte, aby se síťový kabel nikdy nedostal do kontaktu s horkými částmi spotřebiče nebo zdroji tepla.
- ▶ Zajistěte, aby se síťový kabel nikdy nedostal do kontaktu s ostrými rohy nebo hranami.
- ▶ Síťový kabel nikdy nelámejte, nestlačujte a neprovádějte na něm změny.

Neodborné instalace jsou nebezpečné.

- ▶ Spotřebič zapojujte a používejte pouze v souladu s údaji na typovém štítku.

⚠ VÝSTRAHA – Nebezpečí popálení!

Filtrační systémy se mohou za provozu zahřívat a ve spojení s hořlavými látkami nebo látkami s obsahem alkoholu se mohou vznítit.

- ▶ Na vaky na prach a filtry nepokládejte hořlavé látky nebo látky s obsahem alkoholu.
- ▶ Při čištění spotřebiče nepoužívejte hořlavé látky nebo látky s obsahem alkoholu.

Při provozu delším než 30 minut se může navinutý síťový kabel přehřát.

- ▶ Síťový kabel úplně vytáhněte.

⚠ VÝSTRAHA – Nebezpečí zranění!

Pohyblivé díly a otvory ve spotřebiči mohou způsobit poranění.

- ▶ Nedávejte oděv, vlasy, prsty a jiné části těla do blízkosti otvorů ve spotřebiči a pohyblivých dílů.
- ▶ Trubku nebo hubice nikdy nemiřte proti očím, vlasům, uším nebo ústům.

Padající spotřebič může ohrozit osoby.

- ▶ Zajistěte, aby se při vysávání na schodech nenacházely pod spotřebičem žádné osoby.

O vytažený síťový kabel můžete zakopnout.

- ▶ Při přerušení vysávání spotřebič vypněte a vytáhněte síťovou zástrčku.
- ▶ Nechte vtáhnout síťový kabel.

Automatické vtahování kabelu může uživatele ohrozit.

- ▶ Zajistěte, aby při automatickém vtahování kabelu nedošlo k vy-mrštění síťové zástrčky proti osobám, částem těla, zvířatům ne-bo předmětům.

⚠ VÝSTRAHA – Nebezpečí udušení!

Děti si mohou obalový materiál přetáhnout přes hlavu nebo se do něj zamotat a udusit se.

- ▶ Obalový materiál uchovávejte mimo dosah dětí.
- ▶ Nedovolte dětem, aby si hrály s obalovým materiálem.

2 Zabránění věcným škodám

POZOR!

Při přenášení spotřebiče za hadici se může hadice poškodit.

- ▶ Nikdy nepřenášejte spotřebič za hadici.

Opotřebované spodní části hubic nebo spodní části hubic s ostrými hranami mohou způsobit poškození choulostivých tvrdých podlah, např. parket nebo linolea.

- ▶ Pravidelně kontrolujte, zda nejsou spodní části hubic opotřebované.
- ▶ Opotřebované hubice vyměňte.

Nečistoty v motoru mohou motor poškodit.

- ▶ Spotřebič nikdy nepoužívejte bez vaku na prach.
- ▶ Spotřebič nikdy nepoužívejte bez ochranného filtru motoru.
- ▶ Spotřebič nikdy nepoužívejte bez výstupního filtru.

3 Ochrana životního prostředí a úspora

3.1 Likvidace obalu

Obalový materiál je ekologický a lze ho recyklovat.

- ▶ Jednotlivé složky likvidujte rozdělené podle druhů.

4 Vybalení a kontrola

Zde se dozvíte, na co musíte dbát při vybalování.

4.1 Čtení bezpečnostních pokynů

- ▶ → "Bezpečnost", Strana 12

4.2 Vybalení spotřebiče a součástí

1. Vyjměte spotřebič z obalu.
2. Všechny ostatní součásti a průvodní podklady vyjměte z obalu a připravte si je.
3. Odstraňte obalový materiál.
4. Odstraňte nálepky a fólie.

4.3 Registrace spotřebiče

Abyste mohli využívat naši rozsáhlou nabídku, zaregistrujte svůj spotřebič bez jakýchkoliv závazků.

1. Objevte všechny výhody na My Bosch.

Při zaregistrování spotřebiče můžete využívat mnoha výhod.

- Slevy v našem e-shopu na od-povídající příslušenství
- Rady a triky pro váš spotřebič
- Zákaznický servis Bosch vždy po ruce
- ... a mnohem více

2. Pro registraci klikněte na odkaz My Bosch.

3. Klikněte na „Bezplatná registrace“.

4. Zadejte údaje k registraci.

5. Klikněte na „Odeslat“ a pokračujte podle pokynů na webové stránce.

4.4 Rozsah dodávky

Po vybalení zkontrolujte všechny díly na poškození vzniklá při přepravě a jejich kompletnost.

Poznámka: V závislosti na vybavení se spotřebič dodává s dalším příslušenstvím.

- Obr. **1**

A	Podlahový vysavač se sáčkem na prach
B	Hadice
C	Přepínací podlahová hubice ¹
D	Rukojeť
E	Teleskopická trubice s posuvným tlačítkem
F	Ochranný filtr motoru
G	Výstupní filtr ¹
H	Vak na prach
I	Štěrbinová hubice
J	Hubice na čalounění

¹ V závislosti na vybavení spotřebiče

4.5 Volitelné příslušenství

Po vybalení zkontrolujte všechny díly na poškození vzniklá při přepravě a jejich kompletnost.

→ Obr. **2**

A	Hubice na tvrdé podlahy ¹
B	Univerzální turbohubice ¹
C	Hubice na matrace ¹
D	Dlouhá štěrbinová hubice ¹
E	Zachytávač ¹

¹ V závislosti na vybavení spotřebiče

4.6 Montáž spotřebiče

1. Nasaďte rukojeť na hadici a zacvakněte ji.
→ Obr. **3**
2. Zastrčte hrdlo hadice do sacího otvoru v krytu a zacvakněte ho.
→ Obr. **4**

3. Spojte rukojeť s teleskopickou trubicí.
→ Obr. **5**
4. Spojte teleskopickou trubicí s podlahovou hubicí.
→ Obr. **6**
5. Zatáhněte za aretační páčku a otevřete kryt.
6. Uložte štěrbinovou hubici a hubici na čalounění do přihrádky na příslušenství a zavřete kryt.
→ Obr. **7**

5 Seznámení

5.1 Spotřebič

Poznámka: V závislosti na typu spotřebiče jsou možné odchylky u barev a jednotlivých detailů.

→ Obr. **8**

1	Přepínací podlahová hubice ¹
2	Teleskopická trubice s posuvným tlačítkem ¹
3	Hadice
4	Rukojeť ¹
5	Hubice na čalounění
6	Štěrbinová hubice
7	Držák sací trubice při přerušování práce
8	Síťový kabel
9	Držák sací trubice při uložení
10	Regulátor výkonu a vypínač
11	Ukazatel výměny vaku na prach

¹ V závislosti na vybavení spotřebiče


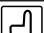

12	Víko
13	Držadlo


¹ V závislosti na vybavení spotřebiče

5.2 Přehled ovládacích prvků





Pomocí ovládacího pole nastavíte všechny funkce vašeho spotřebiče a dostanete informace o provozním stavu.

Ovládací prvky spotřebiče

Symbol	Použití
	<ul style="list-style-type: none"> ▪ Zapnutí spotřebiče. ▪ Vypnutí spotřebiče. ▪ Regulace výkonu.
min	Vysávejte záclony a citlivé textilie.
	Vysávejte čalouněný nábytek a polštáře.
	<ul style="list-style-type: none"> ▪ Vysávejte citlivé koberce. ▪ Vysávejte malé znečištění.


Symbol	Použití
	Vysávejte robustní podlahové krytiny.
max	Vysávejte tvrdé podlahy, silně znečištěné koberce a kobercové krytiny.

Ovládací prvky podlahové hubice

Symbol	Použití
	Vysávejte koberce a kobercové krytiny.
	Vysávejte tvrdé podlahy a parkety.
	Vysávejte koberce a kobercové krytiny s krátkým vlasem.
	Vysávejte koberce a kobercové krytiny s dlouhým vlasem.

5.3 Přehled zobrazení stavu

Ukazatele poskytují informace o funkcích a stavech.

Symbol	Použití
	Vyměnit sáček na prach.

6 Příslušenství

Používejte originální příslušenství. Je přizpůsobené pro váš spotřebič.

Příslušenství	Číslo příslušenství	Použití
Balení výměnných filtrů	BBZ41FGALL	Zachyťte nasátý prach.
Hubice na tvrdé podlahy s věncem se štětinami	BBZ123HD	Vysajte tvrdé podlahy.

7 Základní ovládání

7.1 Nastavení teleskopické trubice

1. Uvolněte teleskopickou trubici.
2. Nastavte požadovanou délku teleskopické trubice.
→ Obr. **9**

7.2 Zapnutí spotřebiče

1. Uchopte síťovou zástrčku a vytáhněte na požadovanou délku.
→ Obr. **10**
2. Síťovou zástrčku zapojte do síťové zásuvky.
3. Stiskněte **ⓘ**.
→ Obr. **11**

7.3 Vypnutí spotřebiče

1. Stiskněte **ⓘ**.
→ Obr. **11**
 2. Vytáhněte síťovou zástrčku ze zásuvky.
 3. Krátce zatáhněte za síťový připojovací kabel a uvolněte.
→ Obr. **12**
- ✓ Kabel se automaticky navine.

7.4 Regulace výkonu¹

- Výkon můžete plynule regulovat.
- ▶ Otočte výkonový regulátor na požadovaný stupeň.
→ Obr. **13**

7.5 Nastavení podlahové hubice

- ▶ Spínačem nastavte podlahovou hubici na požadovanou podlahu.
→ Obr. **14**

7.6 Parkování spotřebiče

Tip: Během přestávek ve vysávání můžete podlahovou hubici odložit do parkovací polohy.

- ▶ Háček na podlahové hubici zasuňte do parkovací polohy.
→ Obr. **15**

7.7 Uložení a přenášení spotřebiče

1. Vypněte spotřebič.
→ "Vypnutí spotřebiče", Strana 19
2. Postavte spotřebič do vzpřímené polohy.
3. Háček na podlahové hubici zasuňte do ukládací polohy.
→ Obr. **16**
4. Při překonávání překážek přenášejte spotřebič za rukojeť.

7.8 Vysávání s příslušenstvím

1. Zatáhněte za aretační páčku a otevřete kryt.
2. Vyjměte z přihrádky na příslušenství požadovanou hubici a zavřete kryt.
→ Obr. **17**
3. Nasaďte hubici na teleskopickou trubici nebo rukojeť.
→ Obr. **18**

¹ V závislosti na vybavení spotřebiče

- Po použití sundejte použitou hubici z teleskopické trubice nebo z rukojeti a uložte ji do přihrádky na příslušenství.
→ Obr. **7**

7.9 Použití zachytávače

V zachytávači se zachycují drobné předměty, čímž se zabráňuje jejich nasátí do sáčku na prach.

Vysávání se zachytávačem

- Nasaďte zachytávač na rukojeť a zacvakněte ho.
- Na zachytávač nasaďte trubici a zacvakněte ji.
→ Obr. **19**
- Pro aktivaci funkce zachytávání otočte kolečko až nadoraz proti směru hodinových ručiček.
→ Obr. **20**
- ✓ Drobné předměty se při vysávání zachytí ve sběrné nádobce.
- Pro deaktivaci funkce zachytávání otočte kolečko až nadoraz po směru hodinových ručiček.
→ Obr. **21**
- Po použití zachytávač demontujte z rukojeti.
→ Obr. **22**

Vyjmutí drobných předmětů

- Odjistěte zástrčku krytky a úplně ji otevřete.
→ Obr. **23**
- Vyjměte ze sběrné nádoby drobné předměty.
→ Obr. **24**
- Zavřete krytku a nechte ji slyšitelně zaskočit.
→ Obr. **25**

Poznámka: Nečistoty ve sběrné nádobce snadno vyčistíte rukojetí.

7.10 Demontáž spotřebiče

- Sundejte podlahovou hubici z teleskopické trubice.
→ Obr. **26**
- Sundejte teleskopickou trubici z rukojeti.
→ Obr. **27**
- Stiskněte dvě západky a vytáhněte hadici ze spotřebiče.
→ Obr. **28**

8 Turbohubice

POZOR!

Rotující kartáčový válec může způsobit škody.

- ▶ Nepřejíždějte rotujícím kartáčovým válcem přes kabely nebo vedení.
- ▶ Nenechávejte spotřebič s rotujícím kartáčovým válcem stát bez pohybu.
- ▶ Vlněné/velurové koberce vysávejte turbohubicí jen zřídka.

Poznámka: Chcete-li použít turbohubici, nastavte regulátor výkonu na spotřebiči na maximální sací výkon. Sílu sání regulujte pomocí posuvného ovladače turbohubice.

8.1 Vysávání s univerzální turbohubicí¹

Turbohubice vysává a kartáčuje koberce. Obzvláště důkladně odstraňuje prach, žmolky, nitě a vlasy a sešlapaná vlákna koberce budou viditelně nadýchaná. Turbohubici lze použít i na tvrdé podlahy.

¹ V závislosti na vybavení spotřebiče

1. Zasuňte teleskopickou trubici do turbohubice.
→ Obr. **29**
2. Na posuvném ovladači nastavte maximální sací výkon.
3. Vysávejte s turbohubicí.
→ "Zapnutí spotřebiče", Strana 19
4. Nastavte sílu sání na posuvném ovladači turbohubice.
→ Obr. **30**
5. Při vysávání třásní koberců vysávejte turbohubicí vždy směrem z koberce k jeho okraji.
→ Obr. **31**

9 Čištění a ošetřování

Aby váš spotřebič zůstal dlouho funkční, pečlivě ho čistěte a ošetřujte.

9.1 Ochrana motoru

Dbejte na nečistoty v motoru.

POZOR!

Nečistoty v motoru mohou motor poškodit.

- ▶ Spotřebič nikdy nepoužívejte bez vaku na prach.
- ▶ Spotřebič nikdy nepoužívejte bez ochranného filtru motoru.
- ▶ Spotřebič nikdy nepoužívejte bez výstupního filtru.

9.2 Čisticí prostředky

Používejte pouze vhodné čisticí prostředky.

POZOR!

Při použití nevhodných čisticích prostředků nebo nesprávným čištěním se může spotřebič poškodit.

- ▶ Nepoužívejte agresivní nebo abrazivní čisticí prostředky.
- ▶ Nepoužívejte čisticí prostředky s vysokým obsahem alkoholu.

- ▶ Nepoužívejte tvrdé drátěnky nebo houbičky.
- ▶ Houbové utěrky před použitím důkladně propláchněte.

9.3 Čištění spotřebiče

Požadavek: Spotřebič je vypnutý.

→ "Vypnutí spotřebiče", Strana 19

- ▶ Spotřebič a příslušenství vyčistěte měkkým hadrem a běžným čisticím prostředkem na plasty.
→ Obr. **32**

9.4 Otevření víka

Požadavek: Spotřebič je vypnutý.

→ "Vypnutí spotřebiče", Strana 19

1. Otevřete víko.
→ Obr. **33**
2. Vyklopte víko úplně nahoru.

9.5 Zavření víka

Tip: Zkontrolujte, jestli sáček na prach není sevřený mezi víkem a spotřebičem.

Požadavky

- Sáček na prach je vložený.
- Ochranný filtr motoru je vložený.
- Výstupní filtr je vložený.
- ▶ Zavřete víko a zacvakněte.
→ Obr. **34**

9.6 Čištění prostoru na prach

Požadavek: Sáček na prach je vyjmutý.

→ "Výměna sáčku na prach", Strana 22

- ▶ Podle potřeby prostor na prach vysajte druhým spotřebičem nebo vyčistěte suchou utěrkou nebo štětcem na prach.
- ✓ Prostor na prach je vyčištěný.

9.7 Výměna sáčku na prach

Když je hubice při nejvyšším výkonu zvednutá a průzor ukazatele výměny vaku na prach je celý zaplněný, vyměňte vak na prach.

Požadavek: Víko je otevřené.
→ "Otevření víka", Strana 21

1. Zavřete sáček na prach vytažením uzavírací spony.
→ Obr. 35
2. Vyjměte sáček na prach z držáku.
3. Plný sáček na prach vyhodte do odpadu.
4. Zasuňte nový sáček na prach do držáku, až slyšitelně zacvakne.
 - Nezlomte sáček na prach.→ Obr. 36
5. → "Zavření víka", Strana 21

9.8 Vyjmutí výstupního filtru¹

Požadavek: Víko je otevřené.
→ "Otevření víka", Strana 21

1. Stiskněte uzavírací sponu ve směru šipky a uvolněte výstupní filtr.
2. Vyjměte výstupní filtr ze spotřebiče.
→ Obr. 37

9.9 Čištění výstupního filtru¹

Pro zajištění optimální úrovně výkonu jednou ročně vyčistěte nebo vyměňte výstupní filtr.

Tip: Po vysátí jemných prachových částic vyčistěte výstupní filtr, aby byl zaručen sací výkon spotřebiče.

Poznámka: Účinek výstupního filtru zůstane zachován nezávisle na případném zbarvení povrchu filtru.

Čištění filtračního rouna

Filtrační rouno se upevňuje na výstupní mřížku pomocí rámu filtru.

Požadavek: Výstupní filtr je vyjmutý.
→ "Vyjmutí výstupního filtru", Strana 22

1. Vyjměte filtrační rouno.
→ Obr. 38
2. Vyklepejte filtrační rouno.
3. Při silném znečištění filtrační rouno vyperte.
→ Obr. 39
4. Nechte filtrační rouno schnout minimálně 24 hodin.
5. Položte filtrační rouno na výstupní mřížku.
6. Nasadte rám filtru.
→ "Vložení výstupního filtru", Strana 22

Čištění hygienického filtru HEPA

Hygienický filtr HEPA je tvořen filtrační jednotkou.

Požadavek: Výstupní filtr je vyjmutý.
→ "Vyjmutí výstupního filtru", Strana 22

1. Vyklepejte filtrační jednotku.
2. Opláchněte filtrační jednotku pod tekoucí vodou.
→ Obr. 40
3. Filtrační jednotku nechte schnout minimálně 24 hodin.
4. Vložte filtrační jednotku do spotřebiče.
→ "Vložení výstupního filtru", Strana 22

9.10 Vložení výstupního filtru¹

Požadavek: Víko je otevřené.
→ "Otevření víka", Strana 21

¹ V závislosti na vybavení spotřebiče

1. Nasaďte výstupní filtr na výstupní mřížku, až slyšitelně zacvakne.
→ Obr. **41**
2. → "Zavření víka", Strana 21

9.11 Čištění univerzální turbohubice¹

Požadavek: Spotřebič je vypnutý.
→ "Vypnutí spotřebiče", Strana 19

1. Sejměte hubici ze spotřebiče.
2. Hubici otočte.
3. Nitě a vlasy přestřihněte nůžkami a odstraňte je.
→ Obr. **42**

¹ V závislosti na vybavení spotřebiče

10 Odstranění poruch

Menší poruchy vašeho přístroje můžete odstranit vlastními silami. Před kontaktováním zákaznické služby využijte informací o odstraňování poruch. Vyvarujete se tak zbytečných nákladů.

VÝSTRAHA

Nebezpečí úrazu elektrickým proudem!

Neodborné opravy jsou nebezpečné.

- ▶ Opravy spotřebiče smí provádět pouze odborný personál, který je k tomu vyškolený.
- ▶ K opravě spotřebiče se smí používat pouze originální náhradní díly.
- ▶ Pokud je síťový kabel tohoto spotřebiče poškozený, musí ho vyměnit výrobce, jeho zákaznický servis nebo podobně kvalifikovaná osoba, aby se zabránilo ohrožení.

Závada	Příčina a řešení závady
Klesá sací výkon. Ukazatel výměny filtru je vyplněný.	Sáček na prach je plný. ▶ Vyměňte sáček na prach.
	Tryska, teleskopická trubice nebo hadice jsou ucpané. 1. Demontujte spotřebič. 2. Odstraňte ucpaní.
	Výstupní filtr je znečištěný. ▶ Vyčistěte výstupní filtr. → "Čištění výstupního filtru", <i>Strana 22</i>
	Ochranný filtr motoru je znečištěný. ▶ Vyčistěte ochranný filtr motoru.
Kartáč turbohuby se neotáčí.	Kartáčový válec je znečištěný. ▶ Vyčistěte kartáčový válec.
	Výkon sání je příliš nízký. ▶ Otočte regulátor výkonu na maximální výkon sání.
Při zapnutí spotřebiče vypadne domovní jistič.	V elektrické síti je zapojeno několik spotřebičů současně. 1. Zapněte domovní jistič. 2. Nastavte nejnižší stupeň výkonu. → "Regulace výkonu", <i>Strana 19</i> 3. Zapněte spotřebič. → "Zapnutí spotřebiče", <i>Strana 19</i>

11 Přeprava, uskladnění a likvidace

11.1 Likvidace starého spotřebiče

Díky ekologické likvidaci je možné opětovné použití cenných surovin.

1. Vytáhněte síťovou zástrčku síťového kabelu ze zásuvky.
2. Odpojte síťový kabel.
3. Spotřebič ekologicky zlikvidujte.

Informace o aktuálních možnostech likvidace obdržíte u specializovaného prodejce nebo na obecním nebo městském úřadu.



Tento spotřebič je označen v souladu s evropskou směrnicí 2012/19/EU o nakládání s použitými elektrickými a elektronickými zařízeními (waste electrical and electronic equipment - WEEE).

Tato směrnice stanoví jednotný evropský (EU) rámec pro zpětný odběr a recyklování použitých zařízení.

Poznámka: Využití zákaznického servisu je v rámci záručních podmínek výrobce bezplatné.

Podrobné informace o záruční době a záručních podmínkách ve vaší zemi obdržíte u svého zákaznického servisu, svého prodejce nebo na našich internetových stránkách.

Při kontaktování zákaznického servisu potřebujete označení produktu (E-č.) a výrobní číslo (FD) vašeho spotřebiče.

Kontaktní údaje zákaznického servisu viz příložený seznam servisních služeb nebo naše webová stránka.

12.1 Označení produktu (E-č.) a výrobní číslo (FD)

Označení produktu (E-č.) a výrobní číslo (FD) je uvedeno na typovém štítku spotřebiče.

Pro rychlé nalezení údajů vašeho spotřebiče a telefonního čísla zákaznického servisu si můžete údaje poznačit.

12 Zákaznický servis

Originální náhradní díly relevantní pro funkčnost podle příslušného nařízení ekodesign obdržíte u našeho zákaznického servisu po dobu min. 7 let od uvedení vašeho spotřebiče na trh v Evropském hospodářském prostoru.



1 Bezpečnosť

Dodržiavajte nasledujúce bezpečnostné upozornenia.

1.1 Všeobecné upozornenia

- Starostlivo si prečítajte tento návod.
- Návod, ako aj ďalšie informácie o produkte uschovajte pre neskoršie použitie alebo ďalšieho majiteľa.
- Nepripájajte spotrebič, ak došlo k poškodeniu počas prepravy.

1.2 Používanie v súlade s určením

Tento spotrebič používajte len:

- s originálnymi dielmi a príslušenstvom. Pri škodách spôsobených použitím produktov iných výrobcov zaniká nárok na záruku.
- na čistenie povrchov.
- v súkromných domácnostiach a v uzavretých priestoroch domáceho prostredia pri izbovej teplote.
- maximálne do výšky 2000 m nad morom.

Spotrebič nepoužívajte:

- na vysávanie ľudí alebo zvierat.
- na vysávanie zdraviu škodlivých látok, predmetov s ostrými hranami, horúcich alebo žeravých látok.
- na vysávanie vlhkých alebo mokrých látok.
- na vysávanie veľmi horľavých alebo výbušných látok a plynov.
- na vysávanie popola, sadzí z pecí a ústredných vykurovacích zariadení.
- na vysávanie prachu z tonerov tlačiarňí a kopírovacích zariadení.
- na vysávanie stavebného odpadu.

Spotrebič odpojte od elektrickej siete v prípade, ak:

- spotrebič čistíte.

1.3 Obmedzenie skupiny používateľov

Tento spotrebič môžu používať deti staršie ako 8 rokov a osoby so zníženými fyzickými, senzorickými alebo mentálnymi schopnosťami alebo osoby s nedostatočnými skúsenosťami a/alebo vedomosťami iba vtedy, ak sú pod dozorom alebo ak boli poučené o bezpečnom používaní spotrebiča a nebezpečenstiev, ktoré z neho vyplývajú.

Deti sa so spotrebičom nesmú hrať.

Čistenie ani používateľskú údržbu nesmú vykonávať deti bez dozoru.

1.4 Bezpečnostné upozornenia

⚠ VAROVANIE – Riziko zásahu elektrickým prúdom!

Neodborné opravy sú nebezpečné.

- ▶ Spotrebič môže opravovať iba príslušne vyškolený personál.
- ▶ Pri oprave spotrebiča sa smú používať len originálne náhradné súčiastky.
- ▶ Keď sa poškodí sieťový prípojný kábel tohto spotrebiča, musí ho vymeniť výrobca alebo jeho zákaznícky servis alebo podobne kvalifikovaná osoba, aby sa zabránilo ohrozeniam.

Poškodený spotrebič alebo poškodené sieťové prívodné vedenie je nebezpečné.

- ▶ Nikdy nepoužívajte poškodený spotrebič.
- ▶ Nikdy nepoužívajte spotrebič s prasknutým alebo zlomeným povrchom.
- ▶ Nikdy neťahajte za sieťové prívodné vedenie, keď ho chcete odpojiť od elektrickej siete. Vždy odpojte sieťovú zástrčku sieťového prívodného vedenia.
- ▶ Nikdy spotrebič neťahajte alebo nenoste za sieťové prívodné vedenie.
- ▶ Keď je spotrebič alebo sieťové prívodné vedenie poškodené, okamžite vyťahnite zástrčku sieťového prívodného vedenia alebo vypnite poistku v poistkovej skrini.
- ▶ Zavolajte zákaznícky servis. → *Strana 39*

Vniknutá vlhkosť môže spôsobiť úraz elektrickým prúdom.

- ▶ Spotrebič používajte iba v uzavretých priestoroch.

- ▶ Nikdy nevystavujte spotrebič vysokým teplotám alebo vlhkosti.
- ▶ Na čistenie spotrebiča nepoužívajte parný čistič ani vysoko-tlakový čistič.

Poškodená izolácia sieťového prírodného vedenia je nebezpečná.

- ▶ Sieťové prírodné vedenie sa nikdy nesmie dostať do kontaktu s horúcimi časťami spotrebiča alebo tepelnými zdrojmi.
- ▶ Sieťové prírodné vedenie sa nikdy nesmie dostať do kontaktu s ostrými špicami alebo hranami.
- ▶ Nikdy neohýbajte, nestláčajte ani nevymieňajte sieťové prírodné vedenie.

Neodborná inštalácia je nebezpečná.

- ▶ Spotrebič pripojte a prevádzkujte len podľa údajov na výrobnom štítku.

⚠ VAROVANIE – Riziko popálenia!

Filtračné systémy sa môžu počas prevádzky zahrievať a v kombinácii s horľavými látkami alebo látkami s obsahom alkoholu sa môžu zapáliť.

- ▶ Na vrečko na prach a filter nedávajte žiadne horľavé látky ani látky obsahujúce alkohol.
- ▶ Pri čistení spotrebiča nepoužívajte žiadne horľavé látky ani látky obsahujúce alkohol.

Ak je čas prevádzky dlhší ako 30 minút, navinuté sieťové prírodné vedenie sa môže prehriať.

- ▶ Sieťové prírodné vedenie úplne vyťahnite.

⚠ VAROVANIE – Riziko poranenia!

Pohyblivé časti a otvory na spotrebiči môžu spôsobiť zranenie.

- ▶ Oblečenie, vlasy, prsty a ostatné časti tela udržiavajte v bezpečnej vzdialenosti od otvorov na spotrebiči a pohyblivých častí.
- ▶ Nikdy nesmerujte rúru alebo dýzy na oči, vlasy, ušia alebo ústa. Padajúci spotrebič môže ohroziť osoby.

- ▶ Pri vysávaní na schodisku dbajte na to, aby sa pod spotrebičom nenachádzali žiadne osoby.

Vytiahnuté sieťové prírodné vedenie môže spôsobiť zakopnutie.

- ▶ Počas prestávok pri vysávaní spotrebič vypnite a vyťahnite sieťovú zástrčku.

- ▶ Vtiahnite sieťové prírodné vedenie.

Automatické navíjanie kábla môže ohroziť používateľa.

- ▶ Dávajte pozor, aby automatické navíjanie kábla neodmrštilo sieťovú zástrčku na osoby, časti tela, zvieratá alebo predmety.

⚠ VAROVANIE – Riziko udusenía!

Deti si môžu obalový materiál pretiahnuť cez hlavu alebo sa doň zabaliť a zadusiť.

- ▶ Obalový materiál uchovávajte mimo detí.
- ▶ Nenechajte deti hrať sa s obalovým materiálom.

2 Zabránenie vecným škodám

POZOR!

Keď prenášate spotrebič za hadicu, hadica sa môže poškodiť.

- ▶ Nikdy neprenášajte spotrebič za hadicu.

Opotrebované alebo ostré vodiace prvky na spodnej strane dýz môžu spôsobiť poškodenie chĺlostivých tvrdých podláh, napr. parkiet alebo linolea.

- ▶ Vodiace prvky pravidelne kontrolujte, či nie sú opotrebované.
- ▶ Opotrebovanú dýzu vymeňte.

Nečistoty v motore môžu spôsobiť jeho poškodenie.

- ▶ Nikdy nepoužívajte spotrebič bez vrečka na prach.
- ▶ Nikdy nepoužívajte spotrebič bez ochranného filtra motora.
- ▶ Nikdy nepoužívajte spotrebič bez výfukového filtra.

3 Ochrana životného prostredia a šetrenie

3.1 Likvidácia obalu

Obalové materiály nezaťažujú životné prostredie a sú recyklovateľné.

- ▶ Jednotlivé komponenty zlikvidujte oddelene podľa druhu.

4 Vybalenie a preskúšanie

Tu sa dozviete, na čo musíte dbať pri vybalení.

4.1 Prečítajte si bezpečnostné upozornenia

- ▶ → "Bezpečnosť", Strana 26

4.2 Vybalenie spotrebiča a dielov

1. Vyberte spotrebič z obalu.
2. Vyberte z obalu všetky ostatné diely a sprievodné dokumenty a odložte ich nabok.
3. Odstráňte baliaci materiál.
4. Odstráňte nálepky a fólie.

4.3 Registrácia spotrebiča

Ak chcete využiť našu rozsiahlu ponuku, zaregistrujte svoj spotrebič bez akýchkoľvek záväzkov.

1. Objavte všetky výhody My Bosch.

Keď zaregistrujete svoj spotrebič, budete profitovať z mnohých výhod.

- Zľavy na vhodné príslušenstvo v našom on-line obchode
- Tipy a triky pre váš spotrebič
- Zákaznícky servis spoločnosti Bosch vždy k dispozícii
- ... a ešte oveľa viac

2. Ak sa chcete zaregistrovať, kliknite na odkaz My Bosch.

3. Kliknite na „Registrácia zdarma“.

4. Zadajte údaje na registráciu.

5. Kliknite na tlačidlo „Odoslať“ a postupujte podľa pokynov na webovej stránke.

4.4 Rozsah dodávky

Po vybalení skontrolujte všetky diely na eventuálne poškodenia vzniknuté pri preprave a úplnosť pri dodaní.

Poznámka: V závislosti od vybavenia sa spotrebič dodáva s ďalším príslušenstvom.

→ Obr. **1**

A	Podlahový vysávač s vreckom na prach
B	Hadica
C	Prepínateľná podlahová dýza ¹
D	Rukoväť
E	Teleskopická trubica s posuvným tlačidlom
F	Ochranný filter motora
G	Výfukový filter ¹
H	Vrecko na prach
I	Štrbinová dýza
J	Dýza na čalúnenie

¹ V závislosti od vybavenia spotrebiča

4.5 Voliteľné príslušenstvo

Po vybalení skontrolujte všetky diely na eventuálne poškodenia vzniknuté pri preprave a úplnosť pri dodaní.

→ Obr. **2**

A	Dýzy na tvrdé podlahy ¹
B	Univerzálne turbodýzy ¹
C	Dýza na matrace ¹
D	Dlhá štrbinová dýza ¹
E	Zachytávacia komora na hračky ¹

¹ V závislosti od vybavenia spotrebiča

4.6 Montáž spotrebiča

- Nasaďte rukoväť na hadicu a nechajte ju zaskočiť.
→ Obr. **3**
- Vložte hrdlo hadice do sacieho otvoru vo veku a nechajte ho zaskočiť.
→ Obr. **4**
- Spojte rukoväť s teleskopickou trubicou.
→ Obr. **5**
- Spojte teleskopickú trubicu s podlahovou dýzou.
→ Obr. **6**
- Potiahnite aretačnú páčku a otvoríte veko.
- Uložte štrbinovú dýzu a dýzu na čalúnenie do priehradky na príslušenstvo a zatvorte veko.
→ Obr. **7**

5 Oboznámenie sa

5.1 Spotrebič

Poznámka: V závislosti od typu spotrebiča sú v niektorých farbách a detailoch možné odchýlky.

→ Obr. **8**

1	Prepínateľná podlahová dýza ¹
2	Teleskopická rúra s posuvným tlačidlom ¹
3	Hadica
4	Rukoväť ¹
5	Dýza na čalúnenie
6	Štrbinová dýza

¹ V závislosti od vybavenia spotrebiča



7	Parkovacia pomôcka
8	Sieťové prívodné vedenie
9	Pomôcka na odstavenie
10	Regulátor výkonu a vypínač Zap./Vyp.
11	Ukazovateľ výmeny vrečka na prach
12	Veko
13	Rukoväť na prenášanie



¹ V závislosti od vybavenia spotrebiča

5.2 Prehľad ovládacích prvkov

Pomocou ovládacieho poľa môžete nastaviť všetky funkcie vášho spotrebiča a získať informácie o prevádzkovom stave.

Ovládacie prvky spotrebiča

Symbol	Použitie
	<ul style="list-style-type: none"> ▪ Zapnutie spotrebiča. ▪ Vypnutie spotrebiča. ▪ Regulácia výkonu.
min	Vysávanie záclon a jemných textílií.
	Vysávanie čalúneného nábytku a vankúšov.


Symbol	Použitie
	<ul style="list-style-type: none"> ▪ Vysávanie jemných kobercov. ▪ Vysávanie malých nečistôt.
	Vysávanie robustných podlahových krytín.
max	Vysávanie tvrdých podláh, veľmi znečistených kobercov a kobercových podláh.

Ovládacie prvky podlahovej dýzy

Symbol	Použitie
	Vysávanie kobercov a kobercových podláh.
	Vysávanie tvrdých podláh a parkiet.
	Povysávajújte koberce a kobercové podlahy s krátkym vlasom.
	Povysávajújte koberce a kobercové podlahy s dlhým vlasom.

5.3 Prehľad ukazovateľov stavu

Ukazovatele poskytujú informácie o funkciách a stavoch.

Symbol	Použitie
	Výmena vrečka na prach.

6 Príslušenstvo

Používajte originálne príslušenstvo. Je prispôsobené vášmu spotrebiču.

Príslušenstvo	Číslo príslušenstva	Používanie
Náhradné filtre	BBZ41FGALL	Zachytávanie nasatého materiálu.

Príslušenstvo	Číslo príslušenstva	Používanie
Dýza na tvrdé podlahy s okrúhlou štetinovou kefou	BBZ123HD	Vysávanie tvrdých podláh.

7 Základná obsluha

7.1 Nastavenie teleskopickkej trubice

1. Odblokujte teleskopickú trubicu.
2. Nastavte požadovanú dĺžku teleskopickkej trubice.
→ Obr. **9**

7.2 Zapnutie spotrebiča

1. Uchopte sieťovú zástrčku a vytiahnite ju na požadovanú dĺžku.
→ Obr. **10**
2. Sieťovú zástrčku vložte do zásuvky.
3. Stlačte ①.
→ Obr. **11**

7.3 Vypnutie spotrebiča

1. Stlačte ①.
→ Obr. **11**
 2. Vytiahnite sieťovú zástrčku.
 3. Krátko potiahnite elektrický pripojovací kábel a pustite.
→ Obr. **12**
- ✓ Kábel sa automaticky zvinie.

7.4 Regulácia výkonu¹

- Výkon môžete plynule regulovať.
- ▶ Otočte regulátor výkonu na požadovaný stupeň.
→ Obr. **13**

7.5 Nastavenie podlahovej dýzy

- ▶ Nastavte podlahovú dýzu pomocou spínača na požadovaný druh podlahy.
→ Obr. **14**

7.6 Parkovanie spotrebiča

Tip: Počas krátkej prestávky pri vysávaní môžete podlahovú dýzu odstaviť do parkovacej pomôcky.

- ▶ Zasuňte háčik na podlahovej dýze do parkovacej pomôcky.
→ Obr. **15**

7.7 Odstavenie a prenášanie spotrebiča

1. Vypnite spotrebič.
→ "Vypnutie spotrebiča", Strana 33
2. Spotrebič postavte rovno.
3. Zasuňte háčik na podlahovej dýze do pomôcky na odstavenie.
→ Obr. **16**
4. Spotrebič prenášajte za rukoväť, aby ste sa vyhli prekážkam.

7.8 Vysávanie s použitím príslušenstva

1. Potiahnite aretačnú páčku a otvoríte veko.

¹ V závislosti od vybavenia spotrebiča

2. Vyberte požadovanú dýzu z priehradky na príslušenstvo a zatvorte veko.
→ Obr. 17
3. Na teleskopickú trubicu alebo rukoväť nasuňte dýzu.
→ Obr. 18
4. Po použití odoberte používanú dýzu z teleskopickej trubice alebo rukoväti a uložte do priehradky na príslušenstvo.
→ Obr. 7

7.9 Použitie zachytávacej komory na hračky

Zachytávacia komora na hračky umožňuje zachytiť drobné diely a zabrániť tomu, aby sa povysávali do vrečka na prach.

Vysávanie so zachytávacou komorou na hračky

1. Nasaďte zachytávaciu komoru na hračky na rukoväť a nechajte zaskočiť.
2. Nasaďte trubicu na zachytávaciu komoru na hračky a nechajte zaskočiť.
→ Obr. 19
3. Na aktivovanie zachytávacej funkcie otočte koliesko proti smeru hodinových ručičiek až na doraz.
→ Obr. 20
- ✓ Drobné diely sa pri vysávaní zachytia v zbernej nádobe.
4. Na deaktivovanie zachytávacej funkcie otočte koliesko v smere hodinových ručičiek až na doraz.
→ Obr. 21
5. Po použití odmontujte zachytávaciu komoru na hračky z rukoväti.
→ Obr. 22

Vyberanie drobných dielov

1. Odstite výklopné veko prostredníctvom západky a úplne ho otvorte.
→ Obr. 23
2. Vyberte drobné časti zo zbernej zádoby.
→ Obr. 24
3. Zatvorte výklopné veko a počítateľne ho zaklapnite.
→ Obr. 25

Poznámka: Rukoväťou jednoducho vysajte nečistoty zo zbernej nádoby.

7.10 Demontáž spotrebiča

1. Rozpojte podlahovú dýzu a teleskopickú trubicu.
→ Obr. 26
2. Rozpojte teleskopickú trubicu a rukoväť.
→ Obr. 27
3. Dva západkové hroty pritlačte k sebe a vytiahnite hadicu zo spotrebiča.
→ Obr. 28

8 Turbodýzy

POZOR!

Rotujúci kefovací valec môže spôsobiť škody.

- ▶ Pri spustenom kefovacom valci neprechádzajte cez káble ani prírodné vedenie.
- ▶ Spotrebič s rotujúcim kefovacím valcom nenechajte stáť bez pohybu.
- ▶ Vlnené velúrové koberce čistite turbotryskou len zriedkavo.

Poznámka: Ak chcete použiť turbodýzu, nastavte regulátor výkonu na spotrebiči na maximálny výkon. Regulujte saciu silu na bezstupňovom posuvnom regulátore turbodýzy.

8.1 Vysávanie s univerzálnou turbodýzou¹

Turbodýza vysáva a kefuje koberce. Prach, vlákna, nite a chlpy odstraňuje mimoriadne dôkladne a ušliapaný kobercový vlas sa viditeľne rozvoľní. Turbodýzu možno používať aj na tvrdých podlahách.

1. Zastrčte teleskopickú trubicu do turbodýzy.
→ Obr. **29**
2. Na otočnom regulátore nastavte maximálny sací výkon.
3. Vysávajte s turbodýzou.
→ "Zapnutie spotrebiča", Strana 33
4. Nastavte saciu silu na posuvnom regulátore turbodýzy.
→ Obr. **30**
5. Ak chcete vysávať na strapcoch koberca, s turbodýzou vysávajte vždy od koberca k okraju koberca.
→ Obr. **31**

9 Čistenie a údržba

Aby váš spotrebič zostal dlhodobo pekný a funkčný, starostlivo ho čistite a starajte sa oň.

9.1 Motorový istič

Dávajte pozor na nečistoty v motore.

POZOR!

Nečistoty v motore môžu spôsobiť jeho poškodenie.

- ▶ Nikdy nepoužívajte spotrebič bez vrečka na prach.
- ▶ Nikdy nepoužívajte spotrebič bez ochranného filtra motora.
- ▶ Nikdy nepoužívajte spotrebič bez výfukového filtra.

9.2 Čistiace prostriedky

Používajte iba vhodné čistiace prostriedky.

POZOR!

Nevhodné čistiace prostriedky alebo nesprávne čistenie môže viesť k poškodeniu spotrebiča.

- ▶ Nepoužívajte agresívne alebo abrazívne čistiace prostriedky.
- ▶ Nepoužívajte čistiace prostriedky s veľkým obsahom alkoholu.
- ▶ Nepoužívajte tvrdé hubky alebo čistiace špongie.
- ▶ Špongiové utierky pred použitím dôkladne premyte.

9.3 Čistenie spotrebiča

Požiadavka: Spotrebič je vypnutý.
→ "Vypnutie spotrebiča", Strana 33

- ▶ Spotrebič a príslušenstvo čistite mäkkou handričkou a bežne dostupným čistiacim prostriedkom na plast.
→ Obr. **32**

9.4 Otvorenie veka

Požiadavka: Spotrebič je vypnutý.
→ "Vypnutie spotrebiča", Strana 33

1. Otvorte veko.
→ Obr. **33**
2. Vyklopte veko celkom nahor.

¹ V závislosti od vybavenia spotrebiča

9.5 Zatvorenie veka

Tip: Skontrolujte, či sa medzi vekom a spotrebičom nezaseklo vrecko na prach.

Požiadavky

- Vrecko na prach je vložené.
 - Ochranný filter motora je vložený.
 - Výfukový filter je vložený.
- Zatvorte veko a zaklapnite ho.
→ Obr. 34

9.6 Čistenie prachového priestoru

Požiadavka: Vrecko na prach je vybraté.

→ "Výmena vrecka na prach", Strana 36

- V prípade potreby povysávajte prachový priestor druhým spotrebičom alebo ho vyčistíte suchou utierkou na prach alebo kefkou na prach.
- ✓ Prachový priestor je vyčistený.

9.7 Výmena vrecka na prach

Keď je priezor ukazovateľa výmeny vrecka na prach pri zdvihnutej tryske a najvyššom výkonovom stupni úplne vyplnený, vymeňte vrecko na prach.

Požiadavka: Veko je otvorené.

→ "Otvorenie veka", Strana 35

1. Zatvorte vrecko na prach tak, že potiahnete zaisťovaciu západku.
→ Obr. 35
2. Vyberte plné vrecko na prach z držiaka.
3. Plné vrecko na prach zlikvidujte.

4. Zasuňte nové vrecko na prach do držiaka, kým zreteľne nezapadne na miesto.

– Dávajte pozor, aby ste vrecko na prach nezalomili.

→ Obr. 36

5. → "Zatvorenie veka", Strana 36

9.8 Vyberanie výfukového filtra¹

Požiadavka: Veko je otvorené.

→ "Otvorenie veka", Strana 35

1. Stlačte zaisťovaciu západku v smere šípky a odblokujte výfukový filter.
2. Vyberte výfukový filter zo spotrebiča.
→ Obr. 37

9.9 Čistenie výfukového filtra¹

Aby ste dosiahli optimálnu úroveň výkonu, vyčistíte alebo vymeňte výfukový filter raz ročne.

Tip: Po vysávaní jemných častíc prachu výfukový filter vyčistíte, aby ste zaistili saciu silu spotrebiča.

Poznámka: Filtračný účinok výfukového filtra je zachovaný bez ohľadu na možné zafarbenie povrchu filtra.

Čistenie filtračného rúna

Filtračné rúno je pripevnené k výfukovej mriežke pomocou filtračnej mriežky.

Požiadavka: Výfukový filter je vybratý.

→ "Vyberanie výfukového filtra", Strana 36

1. Vyberte filtračné rúno.
→ Obr. 38
2. Vyklepte filtračné rúno.

¹ V závislosti od vybavenia spotrebiča

3. Ak je filtračné rúno veľmi znečistené, umyte ho.
→ Obr. **39**
4. Filtračné rúno nechajte vyschnúť aspoň 24 hodín.
5. Filtračné rúno položte na výfukovú mriežku.
6. Vložte filtračnú mriežku.
→ "Vloženie výfukového filtra",
Strana 37

Čistenie hygienického filtra HEPA

Hygienický filter HEPA pozostáva z jednej filtračnej jednotky.

Požiadavka: Výfukový filter je vybratý.

→ "Vyberanie výfukového filtra",
Strana 36

1. Filtračnú jednotku vyklepte.
2. Filtračnú jednotku umyte pod tečúcou vodou.
→ Obr. **40**
3. Filtračnú jednotku nechajte vyschnúť aspoň 24 hodín.
4. Filtračnú jednotku vložte do spotrebiča.
→ "Vloženie výfukového filtra",
Strana 37

9.10 Vloženie výfukového filtra¹

Požiadavka: Veko je otvorené.

→ "Otvorenie veka", Strana 35

1. Výfukový filter nasadíte na výfukovú mriežku a počuteľne zaklapnete.
→ Obr. **41**
2. → "Zatvorenie veka", Strana 36

9.11 Čistenie univerzálnej turbodýzy¹

Požiadavka: Spotrebič je vypnutý.
→ "Vypnutie spotrebiča", Strana 33

1. Odpojte hubicu od spotrebiča.
2. Hubicu otočte.
3. Vlákna a vlasy prestrihnite nožnicami a odstráňte ich.
→ Obr. **42**

¹ V závislosti od vybavenia spotrebiča

10 Odstránenie porúch

Menšie poruchy na vašom spotrebiči môžete odstrániť sami. Pred kontaktovaním zákazníckeho servisu použite informácie o riešení problémov. Tým sa vyhnete zbytočným nákladom.

VAROVANIE

Riziko zásahu elektrickým prúdom!

Neodborné opravy sú nebezpečné.

- ▶ Spotrebič môže opravovať iba príslušne vyškolený personál.
- ▶ Pri oprave spotrebiča sa smú používať len originálne náhradné súčiastky.
- ▶ Keď sa poškodí sieťový prípojný kábel tohto spotrebiča, musí ho vymeniť výrobca alebo jeho zákaznícky servis alebo podobne kvalifikovaná osoba, aby sa zabránilo ohrozeniam.

Porucha	Príčina a riešenie problémov
Sacia sila slabne. Indikátor výmeny filtra je vyplnený.	Vrecko na prach je plné. ▶ Vyneňte vrecko na prach.
	Dýza, teleskopická trubica a hadica sú upchaté. 1. Demontujte spotrebič. 2. Odstráňte upchávajúci materiál.
	Výfukový filter je znečistený. ▶ Vyčistite výfukový filter. → "Čistenie výfukového filtra", Strana 36
	Ochranný filter motora je znečistený. ▶ Vyčistite ochranný filter motora.
Kefa turbo dýzy sa neotáča.	Kefový valec je znečistený. ▶ Vyčistite valcovú kefu.
	Sací výkon je príliš nízky. ▶ Otočte regulátor výkonu na maximálny sací výkon.
Po zapnutí spotrebiča sa aktivuje domáca poistka.	V jednej elektrickej sieti je prevádzkovaných niekoľko spotrebičov súčasne. 1. Zapnite domácu poistku. 2. Nastavte najnižší stupeň výkonu. → "Regulácia výkonu", Strana 33 3. Zapnite spotrebič. → "Zapnutie spotrebiča", Strana 33

11 Preprava, skladovanie a likvidácia

11.1 Likvidácia starého spotrebiča

Ekologickou likvidáciou môžu byť znovu využité cenné suroviny.

1. Odpojte sieťovú zástrčku napájacieho kábla.
2. Odrežte napájací kábel.
3. Spotrebič zlikvidujte ekologickým spôsobom.

O aktuálnych spôsoboch likvidácie sa informujte u vášho špecializovaného predajcu alebo u orgánov obecnej, príp. mestskej správy.



Tento spotrebič je označený v súlade s európskou smernicou 2012/19/EÚ o nakladaní s použitými elektrickými a elektronickými zariadeniami (waste electrical and electronic equipment - WEEE).

Táto smernica stanoví jednotný európsky (EU) rámec pre spätný odber a recyklovanie použitých zariadení.

Poznámka: Využívanie zákaznického servisu je bezplatné v rámci záruky výrobcu.

Podrobné informácie o záručnej lehote a záručných podmienkach vo vašej krajine vám poskytne zákaznicky servis alebo predajca, prípadne ich nájdete na našom webe.

Keď kontaktujete zákaznicky servis, potrebujete číslo výrobku (E.-Nr.) a výrobné číslo (FD) vášho spotrebiča.

Kontaktné údaje zákaznického servisu nájdete v priloženom adresári zákaznicky služby alebo na našej webovej stránke.

12.1 Označenie produktu (E-Nr.) a výrobné číslo (FD)

Číslo výrobku (E-Nr.) a výrobné číslo (FD) nájdete na typovom štítku spotrebiča.

Ak chcete rýchlo vyhľadať údaje o spotrebiči a telefónne číslo zákaznického servisu, môžete si údaje poznačiť.

12 Zákaznicky servis

Originálne náhradné súčiastky, ktoré sú relevantné pre funkčnosť spotrebiča a spĺňajú nariadenie o ekodizajne, vám poskytne náš zákaznicky servis v období minimálne 7 rokov od uvedenia spotrebiča na trh v Európskom hospodárskom priestore.



Thank you for buying a Bosch Home Appliance!

Register your new device on MyBosch now and profit directly from:

- **Expert tips & tricks for your appliance**
- **Warranty extension options**
- **Discounts for accessories & spare-parts**
- **Digital manual and all appliance data at hand**
- **Easy access to Bosch Home Appliances Service**

Free and easy registration – also on mobile phones:

www.bosch-home.com/welcome



Looking for help? You'll find it here.

Expert advice for your Bosch home appliances, help with problems or a repair from Bosch experts.

Find out everything about the many ways Bosch can support you:

www.bosch-home.com/service

Contact data of all countries are listed in the attached service directory.

BSH Hausgeräte GmbH

Carl-Wery-Straße 34
81739 München, GERMANY
www.bosch-home.com

A Bosch Company



8001320487 (040808)

cs, sk