



BOSCH



Register your
new device on
MyBosch now and
get free benefits:
[bosch-home.com/
welcome](https://www.bosch-home.com/welcome)

Plastic liquidiser

MUZ5MX1

[cs]	Návod k obsluze	Plastový nástavec mixéru	7
[sk]	Návod na používanie	Plastový mixovací nástavec	9

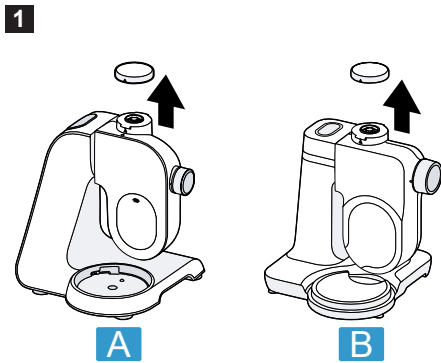
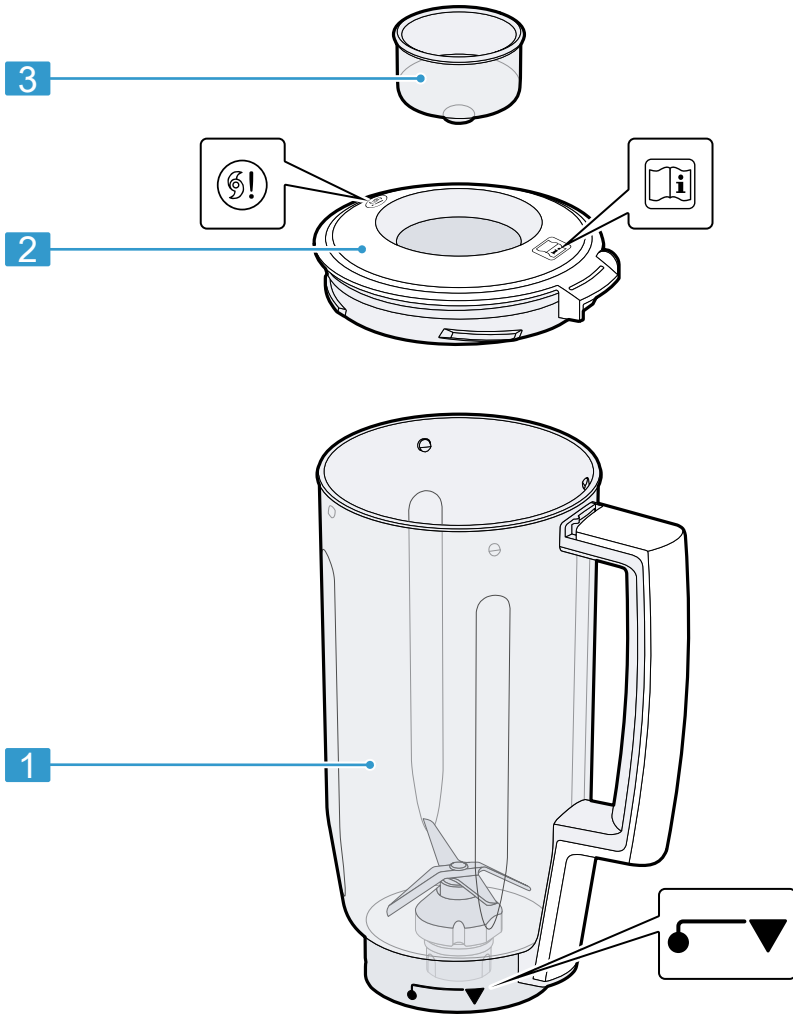


<https://digitalguide.bsh-group.com?mat-no=8001226396>

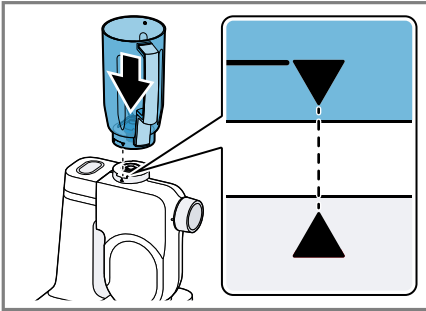


[cs] Pro další informace k používání načtete QR kód nebo navštívte webovou stránku. Tam najdete další informace ke spotřebiči nebo příslušenství.

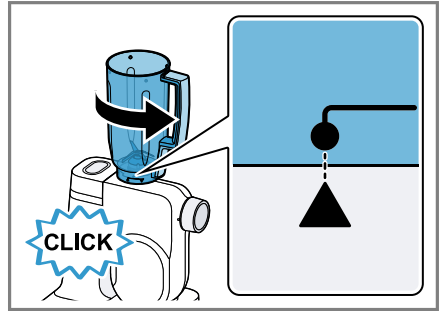
[sk] Naskenujte QR kód alebo navštívte webovú stránku, aby ste sa dozvedeli rozšírené informácie o používaní. Tam nájdete ďalšie informácie o vašom spotrebiči alebo príslušenstve.



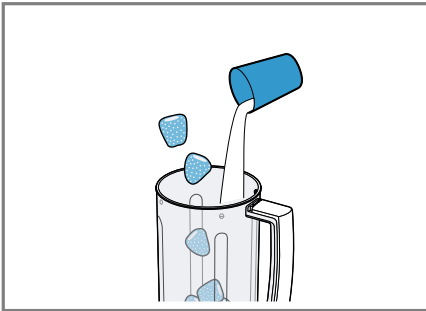
2



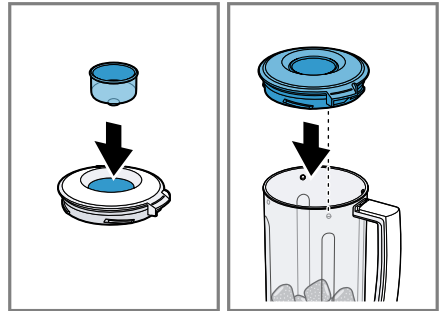
3



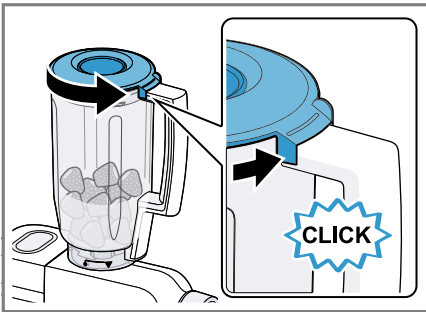
4



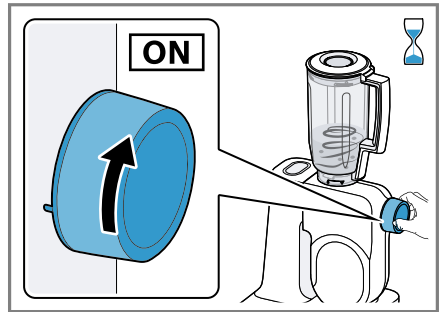
5



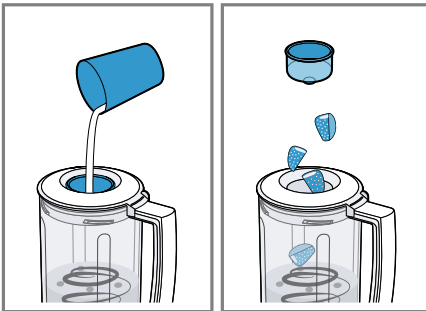
6



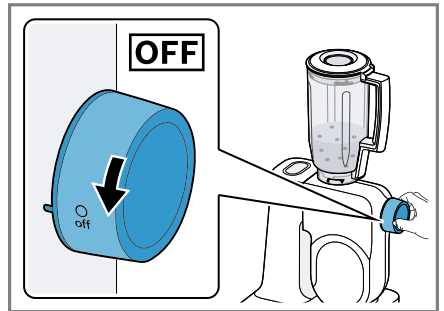
7



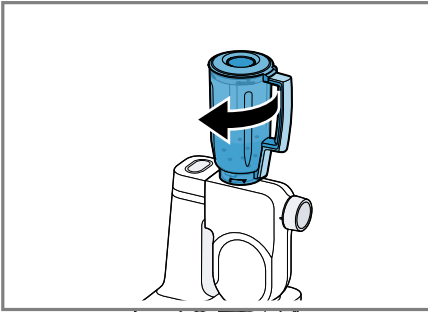
8



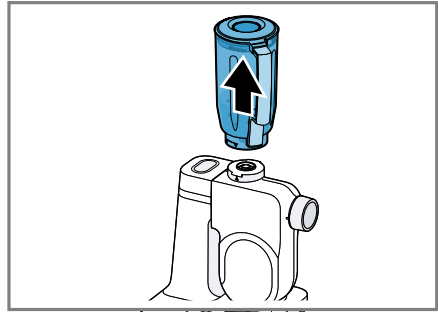
9



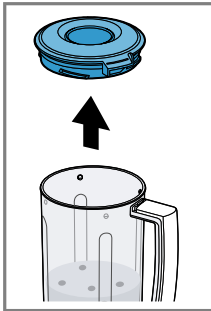
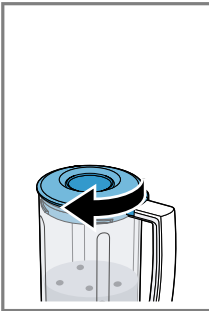
10



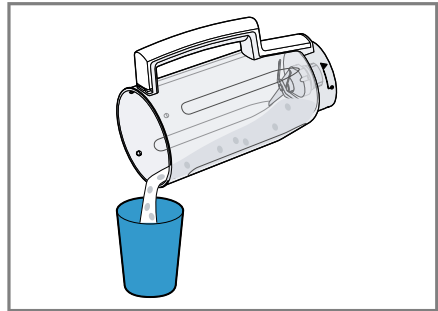
11



12


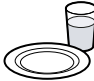








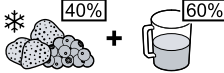

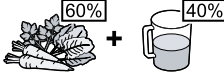


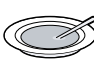
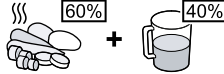








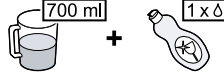




13



14

15

		 MIN-MAX	 1-4	 1-7 / M	 00:00
 60% + 40%		300-1000 g	4	7	45-120 s
 70% + 30%		300-1000 g	4	7	45-120 s
 40% + 60%		300-1250 g	4	7	45-120 s
 60% + 40%		300-1250 g	4	7	45-120 s
 <70°C		300-750 g	4	7	45-120 s
 60% + 40%		200-1000 g	4	7	30-90 s
		1 x 	4	7	150 s
		350-1000 g	4	7	45-90 s
		5-10 x 10 g	4	M	2-4 x 2 s
 700 ml + 1 x 		700 ml	4	7	60 s

Bezpečnost

- Pečlivě si přečtěte tento návod.
 - Dodržujte návod základního spotřebiče.
- Příslušenství používejte pouze:
- s kuchyňským robotem konstrukční řady MUMS2, MUMS4, MUM5.
 - s originálními díly a příslušenstvím.
 - pro rozkrájení, rozsekání, mixování, šlehání a smíchání tekutých nebo polotuhých potravin.
 - pro rozsekání kostek ledu.
 - ▶ Při čištění a vyprazdňování mixovací nádoby dávejte pozor na ostré čepele.
 - ▶ Čepelí se nikdy nedotýkejte holýma rukama.
 - ▶ Příslušenství nikdy nesestavujte na základním spotřebiči.
 - ▶ Příslušenství nasazujte a vyndávejte pouze v klidovém stavu pohonu a u odpojeného spotřebiče.
 - ▶ Příslušenství používejte jen v určené pracovní poloze.
 - ▶ Nikdy nesahejte do nasazeného příslušenství.
 - ▶ Příslušenství nikdy nepoužívejte bez nasazeného víka.
 - ▶ Naplňujte maximálně 500 ml horké nebo pěnicí potraviny.
 - ▶ Horké potraviny zpracovávejte opatrně.
 - ▶ Přes spotřebič se nenaklánějte.

Zabránění věcným škodám

- ▶ Nezpracovávejte potraviny, které obsahují tvrdé části, např. kosti, chrupavky nebo pecky.
- ▶ Nezpracovávejte žádné hluboce zmrazené potraviny s výjimkou ledových kostek.
- ▶ Do mixovací nádoby nevsunujte žádné předměty, např. vařečky.
- ▶ Před použitím zkontrolujte, zda se v mixovací nádobě nenachází cizí tělesa.




Součásti

→ Obr. 1

- | | |
|----------|------------------------|
| 1 | Mixovací nádoba |
| 2 | Víko s plnicím otvorem |

3 Plnicí trychtýř

Symbols

Symbol	Popis
	Dodržujte pokyny v návodu k použití.
	Při čištění a vyprazdňování mixovací nádoby dávejte pozor na ostré čepele.
	Nasadte mixovací nádobu a utáhněte

Přehled základních spotřebičů

Toto příslušenství je možné používat s různými základními přístroji.

cs Ovládání

Podle vyobrazení připravte svůj kuchyňský robot.

→ Obr. 2

A Kuchyňský robot konstrukční řady MUMS4 nebo MUM5

B Kuchyňský robot konstrukční řady MUMS2

- Práškové potraviny před mixováním smíchejte s dostatečným množstvím tekutin nebo je v tekutině zcela rozpuštěte. Práškové potraviny jsou např. cukr moučka, kakaový prášek, pražené sójové boby, mouka, proteinový prášek.

Ovládání

Instalace násady na mixér na základním spotřebiči

→ Obr. 3 - 4

Zpracování potravin násadou na mixér

→ Obr. 5 - 10

Vyprázdnění násady na mixér

→ Obr. 11 - 14

Tipy

- Po použití ihned všechny součásti vyčistěte, nedochází pak k zasychání zbytků.
- K předběžnému čištění naplňte do mixovací nádoby malé množství mycího roztoku a na několik sekund zapněte spotřebič.

Přehled čištění

Jednotlivé díly čistěte podle údajů uvedených v tabulce.

→ Obr. 15

Příklady použití

Dodržujte údaje a hodnoty uvedené v tabulce.

→ Obr. 16

- ▶ V mixovací nádobě nezpracovávajíte potraviny o teplotě vyšší 70 °C.

Poznámka

Omezení pro mixování:

- Nedrťte přísady jako mandle, cibuli, petržel a maso.
- V mixéru není možné vyrábět pomazánky jako arašídové nebo kokosové máslo nebo oříškové pyrě.
- Pevné potraviny míchejte s dostatečným množstvím tekutin.

Bezpečnosť

- Starostlivo si prečítajte tento návod.
 - Rešpektujte návod k základnému spotrebiču.
- Príslušenstvo používajte len:
- s kuchynským spotrebičom konštrukčného radu MUMS2, MUMS4, MUM5
 - s originálnymi dielmi a príslušenstvom.
 - na rozdrobenie, sekание, miešanie, rozmixovanie a emulgovanie tekutých alebo polotuhých potravín
 - na drvenie kociek ľadu
 - ▶ Pri čistení a vyprázdňovaní nádoby na mixovanie si dávajte pozor na ostré čepele.
 - ▶ Čepelí sa nikdy nedotýkajte holými rukami.
 - ▶ Nikdy nezostavujte príslušenstvo na základnom spotrebiči.
 - ▶ Príslušenstvo nasadzujte a odoberajte len vtedy, keď je pohon zastavený a spotrebič je odpojený.
 - ▶ Príslušenstvo používajte len v príslušnej určenej pracovnej polohe.
 - ▶ Nikdy nesiahajte do nasadeného príslušenstva.
 - ▶ Príslušenstvo nikdy nepoužívajte bez nasadeného veka.
 - ▶ Naplňte maximálne 500 ml horúcich alebo peniacich potravín.
 - ▶ Horúce potraviny spracúvajte opatrne.
 - ▶ Nenakláňajte sa nad spotrebič.

Zabránenie vecným škodám

- ▶ Nespracúvajte potraviny, ktoré majú pevné časti, napr. kosti, chrupavky alebo jadierka.
- ▶ Nespracúvajte hlboko zmrazené potraviny, okrem kociek ľadu.
- ▶ Nezavádzajte do mixovacej nádoby žiadne predmety, napr. varechy.
- ▶ Pred použitím skontrolujte, či sa v mixovacej nádobe nenachádzajú cudzie predmety.



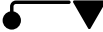
Súčasti

→ Obr. 1

- | | |
|---|-------------------------|
| 1 | Nádoba na mixovanie |
| 2 | Veko s plniacim otvorom |

3 Plniaci lievik

Symbols

Symbol	Opis
	Dodržiavajte pokyny uvedené v návode na obsluhu.
	Pri čistení a vyprázdňovaní nádoby na mixovanie si dávajte pozor na ostré čepele.
	Nádobu na mixovanie nasadíte ▼ a zatočíte ●

Prehľad základných spotrebičov

Toto príslušenstvo sa dá používať s rôznymi základnými spotrebičmi.

Podľa obrázka si pripravte svoj kuchynský spotrebič.

→ Obr. 2

A Kuchynský spotrebič konštrukčného radu MUMS4 alebo MUM5

B Kuchynský spotrebič konštrukčného radu MUMS2

Obsluha

Nasadenie mixovacieho nadstavca na základný spotrebič

→ Obr. 3 - 4

Spracovanie potravín pomocou mixovacieho nadstavca

→ Obr. 5 - 10

Vyprázdenie mixovacieho nadstavca

→ Obr. 11 - 14

Tipy

- Po použití okamžite vyčistite všetky diely, aby zvyšky neprischli.
- V rámci predčistenia do nádoby na mixovanie nalejte trochu umývacieho roztoku a na pár sekúnd zapnite spotrebič.

Prehľad o čistení

Jednotlivé diely vyčistite podľa údajov v tabuľke.

→ Obr. 15

Príklady použitia

Dodržiavajte údaje a hodnoty v tabuľke.

→ Obr. 16

- ▶ V nádobe na mixovanie nespracúvajte horúce potraviny s teplotou nad 70 °C.

Poznámka

Obmedzenia pri spracovaní:

- Nesekejte prísady ako mandle, cibuľu, petržlenovú vňať a mäso.

- Mixér nedokáže vyrobiť pomazánky ako arašidové maslo, kokosové maslo ani orechovú penu.
- Pevné potraviny zmiešajte s dostatočným množstvom tekutiny.
- Práškové potraviny pred mixovaním zmiešajte s dostatočným množstvom tekutiny alebo ich úplne rozpustite v tekutine. Medzi práškovité potraviny patrí napr. práškový cukor, kakao, pražené sójové bôby, múka, proteínový prášok.



Thank you for buying a Bosch Home Appliance!

Register your new device on MyBosch now and profit directly from:

- **Expert tips & tricks for your appliance**
- **Warranty extension options**
- **Discounts for accessories & spare-parts**
- **Digital manual and all appliance data at hand**
- **Easy access to Bosch Home Appliances Service**

Free and easy registration – also on mobile phones:

www.bosch-home.com/welcome



Looking for help? You'll find it here.

Expert advice for your Bosch home appliances, help with problems or a repair from Bosch experts.

Find out everything about the many ways Bosch can support you:

www.bosch-home.com/service

Contact data of all countries are listed in the attached service directory.

BSH Hausgeräte GmbH

Carl-Wery-Straße 34

81739 München, GERMANY

www.bosch-home.com

A Bosch Company



8001224247 (020629)

cs, sk