



BOSCH



Register your
new device on
MyBosch now and
get free benefits:
[bosch-home.com/
welcome](https://www.bosch-home.com/welcome)

ErgoMaster Serie 4 / Serie 6

MSM4B...

MSM6M...

| | | | |
|-------------|---------------------|---------------|----|
| [cs] | Návod k obsluze | Příslušenství | 10 |
| [sk] | Návod na používanie | Príslušenstvo | 13 |

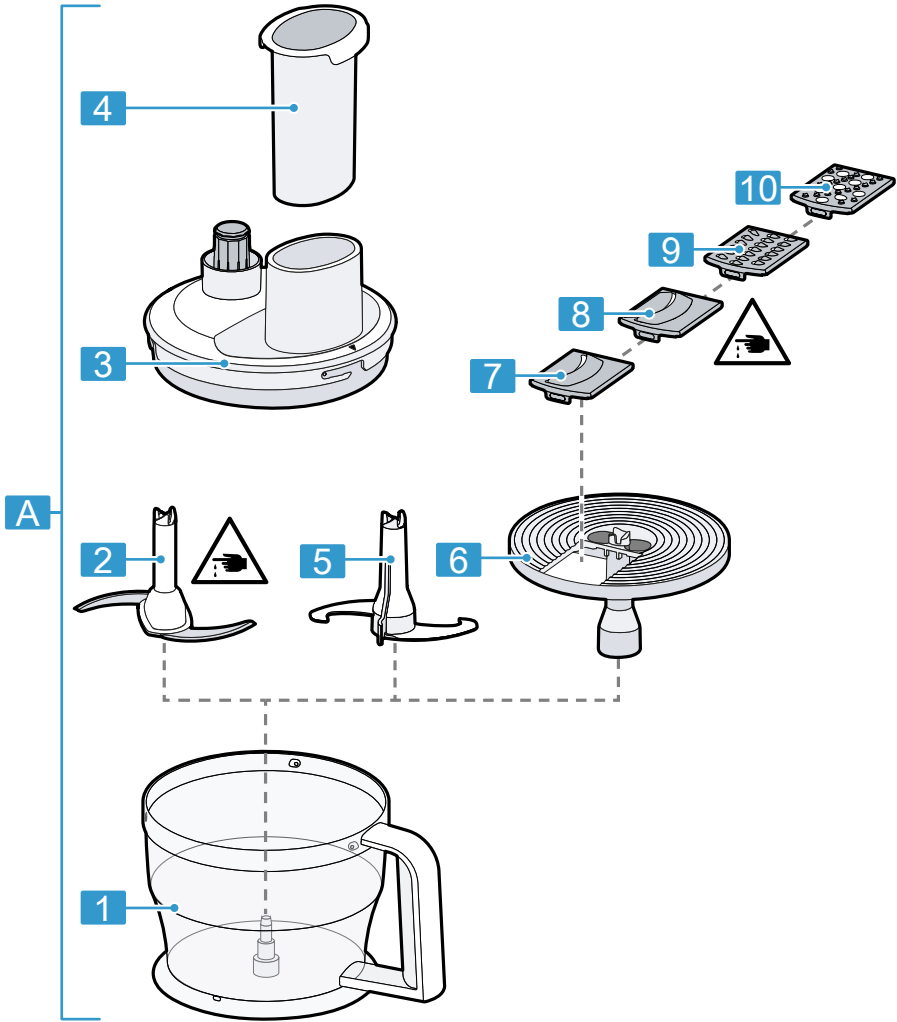


<https://digitalguide.bsh-group.com?mat-no=8001251294>

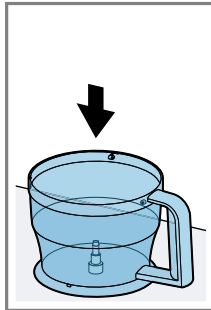


[cs] Pro další informace k používání načtete QR kód nebo navštívte webovou stránku. Tam najdete další informace ke spotřebiči nebo příslušenství.

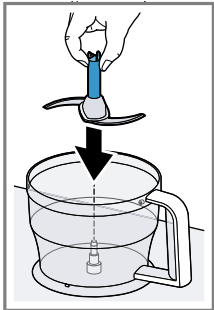
[sk] Naskenujte QR kód alebo navštívte webovú stránku, aby ste sa dozvedeli rozšírené informácie o používaní. Tam nájdete ďalšie informácie o vašom spotrebiči alebo príslušenstve.



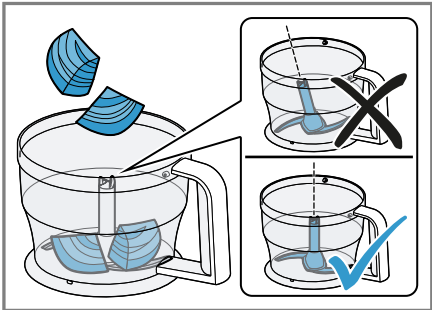
1



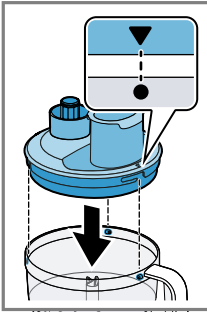
2



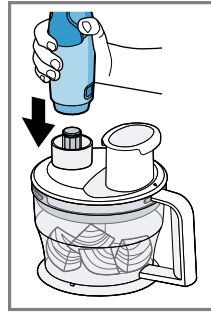
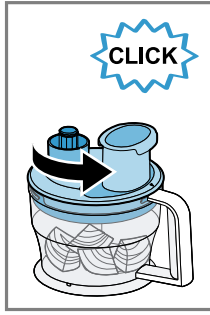
3



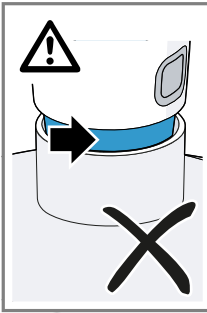
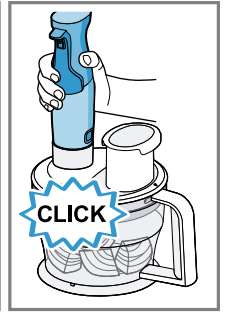
3



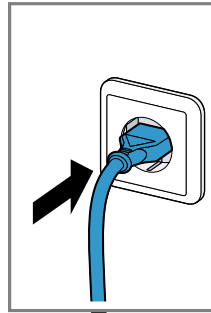
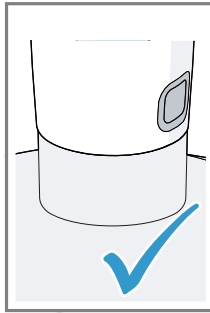
4



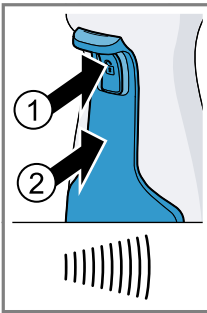
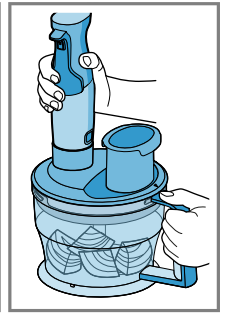
5



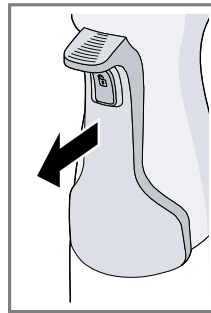
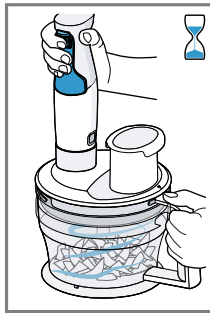
6



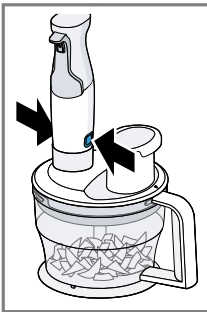
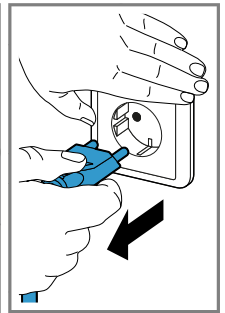
7



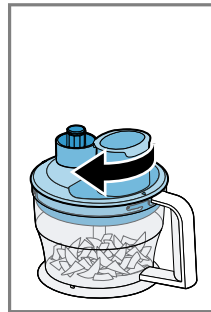
8



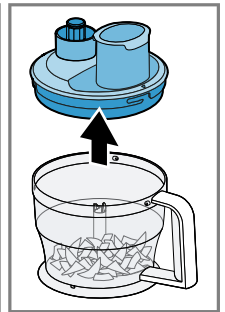
9

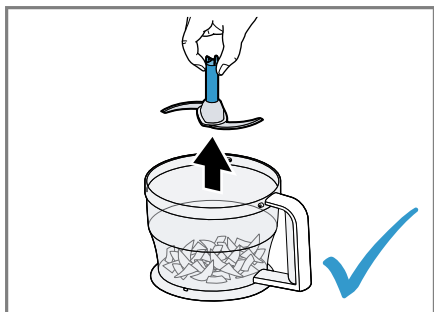


10

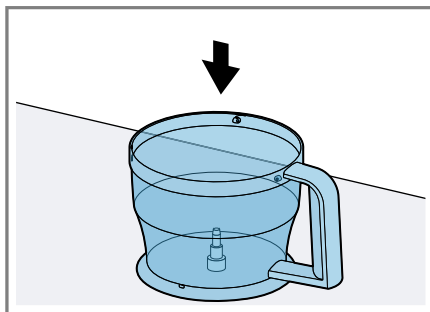


11

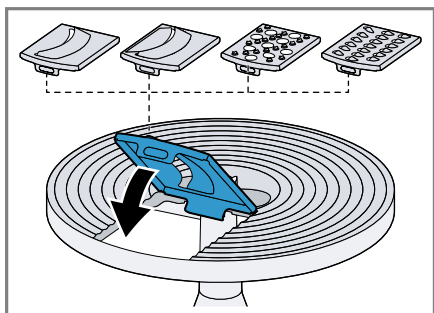




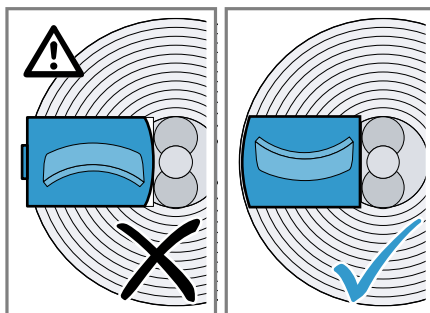
12



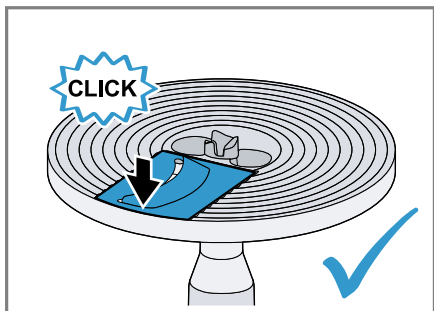
13



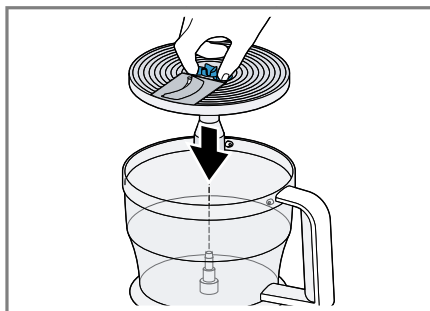
14



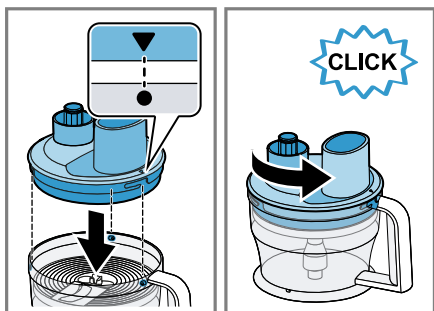
15



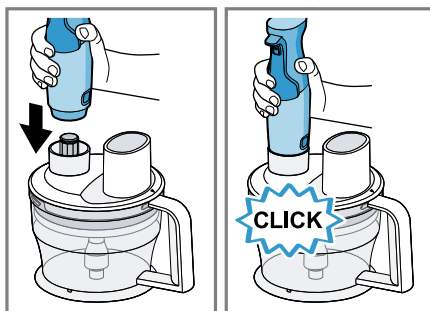
16



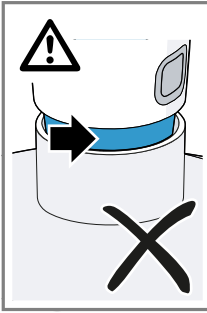
17



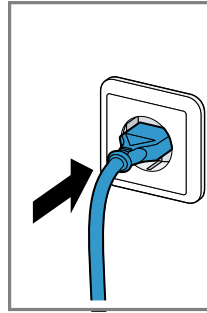
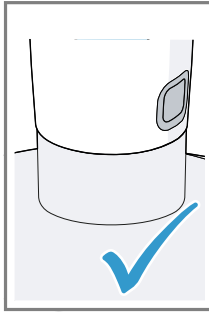
18



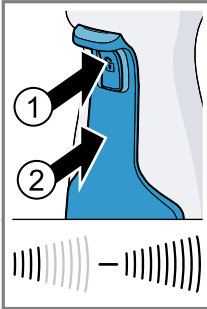
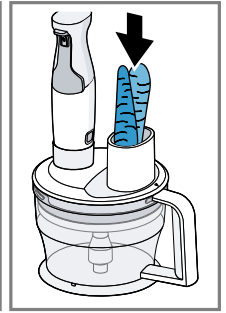
19



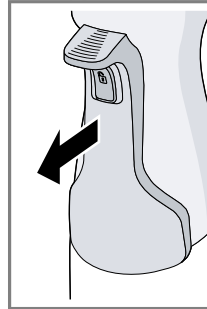
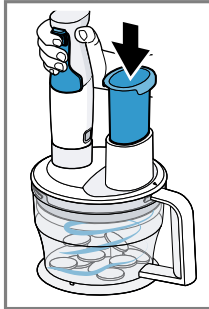
20



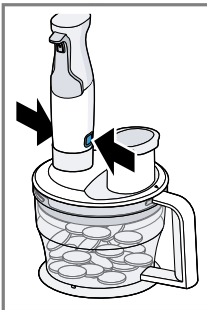
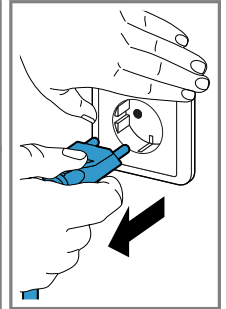
21



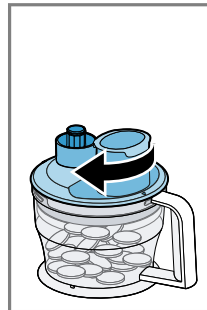
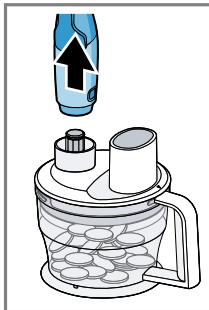
22



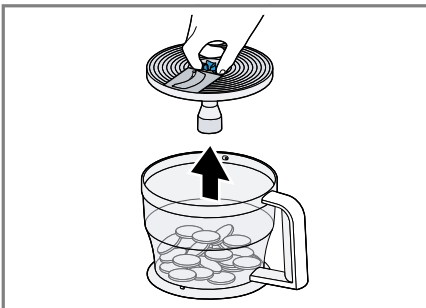
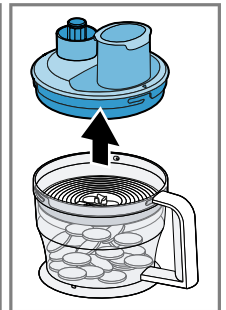
23



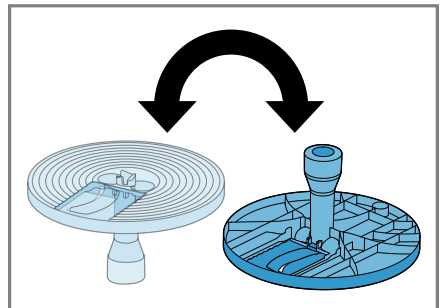
24



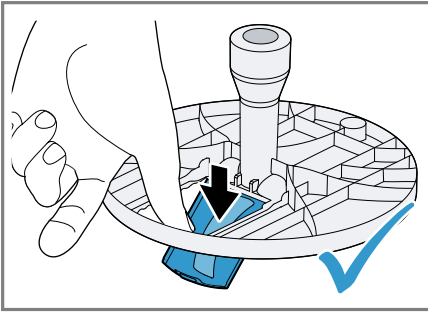
25



26






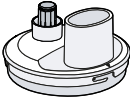
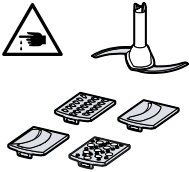




27



28

| | | 350 g | 25-30 s | |
|--|--|-------|--------------|--|
| | | 250 g | 30-70 s | |
| | | 350 g | (5-10) x 2 s | |
| | | 20 g | (4-7) x 2 s | |
| | | 20 x | (3-8) x 1 s | |
| | | 500 g | (6-15) x 4 s | |
| | | 500 g | - | |
| | | 400 g | - | |
| | | 500 g | - | |
| | | 300 g | - | |
| | | 500 g | - | |
| | | 500 g | - | |
| | | 500 g | - | |
| | | 500 g | - | |

| |  |  |  |  |  |
|--|--|--|--|--|--|
|  | ✓ | ✗ | ✗ | ✗ | ✗ |
|  | ✗ | ✗ | ✗ | ✓ | ✓ |
|  | ✓ | ✓ | ✓ | ✓ | ✓ |
|  | ✓ | ✓ | ✓ | ✓ | ✓ |

Bezpečnost

- Pečlivě si přečtěte tento návod.
 - Dodržujte návod základního spotřebiče.
- Příslušenství používejte pouze:
- s tyčovým mixérem MSM4B..., MSM6M....
 - pro použití, která jsou popsána v tomto návodu.
 - ▶ Čepelí se nikdy nedotýkejte holýma rukama.
 - ▶ Pozor při manipulaci s ostrými řeznými noži, při vyprazdňování nádoby a při čištění.
 - ▶ Ostrých nožů a hran se nikdy nedotýkejte holýma rukama.
 - ▶ Drticích vložek se dotýkejte jen na okraji.
 - ▶ Nesahejte do plnicí šachty.
 - ▶ Při posouvání přísad používejte pouze pěchovadlo.
 - ▶ Příslušenství nasazujte a vyndávejte pouze v klidovém stavu pohonu a u odpojeného spotřebiče.
 - ▶ Příslušenství používejte jen v kompletně sestaveném stavu.
 - ▶ Multifunkční příslušenství nikdy nepoužívejte bez nasazeného a utaženého hnacího nástavce.
 - ▶ Při zpracování horkých potravin buďte opatrní.
 - ▶ Při plnění horkých tekutin do kuchyňského stroje buďte opatrní, náhle může unikat horká pára.

Zabránění věcným škodám

- ▶ Nikdy neponořujte hnací nástavec do tekutin a nikdy ho nemyjte pod tekoucí vodou nebo v myčce nádobí.
- ▶ Nádobu multifunkčního příslušenství nikdy nepoužívejte v mikrovlnné nebo pečicí troubě.
- ▶ Do nádoby nebo plnicí šachty nevsunujte žádné předměty, např. vařečky nebo nože.
- ▶ Pomocí pěchovadla nevyvíjejte nadměrný tlak.
- ▶ V nádobě multifunkčního příslušenství nikdy nepoužívejte mixovací nohu.
- ▶ Základní spotřebič nechte slyšitelně a úplně zaskočit v příslušenství.

| | |
|-----------|---|
| A | Multifunkční příslušenství |
| 1 | Nádoba |
| 2 | Univerzální nůž |
| 3 | Hnací nástavec pro multifunkční příslušenství |
| 4 | Pěchovadlo |
| 5 | Hnětací hák ¹ |
| 6 | Nosná deska drticích vložek |
| 7 | Vložka na řezání – hrubá ¹ |
| 8 | Vložka na řezání – jemná ¹ |
| 9 | Vložka na krouhání ¹ |
| 10 | Vložka na strouhání ¹ |

¹ V závislosti na modelu

Přehled

→ Obr. **1**

Poznámka: Pokud není některá součást rozsahem dodávky, můžete ji objednat prostřednictvím zákaznického servisu.





Multifunkční příslušenství

Multifunkční příslušenství je vhodné pro hnětení, krájení a krouhání potravin.

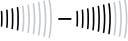
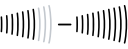

Poznámky

- Před zpracováním odstraňte tvrdé součásti potravin, např. chrupavky, kosti, šlachy nebo jádra ovoce.
- Multifunkční příslušenství není vhodné k drcení velmi tvrdých potravin, např. kávových zrn, muškátového oříšku, ředkve nebo zmrazených potravin.

Symboly

| Symbol | Popis |
|--|--|
|  | Nesahejte do plnicí šachty. |
|  | Není vhodné do mýčky nádobí. |
|  | Neponořovat do tekutiny, nedržet pod tekoucí vodou. |
|  | Značka na hnacím nastavci. Pro nasazení na nádobu vyrovnajte značku s upevňovacím bodem. |

Doporučené rychlosti

| | |
|--|--------------------------------|
|  | Vložka na krájení |
|  | Vložka na krouhání a strouhání |
|  | Univerzální nůž / hnětací hák |

Univerzální nůž / hnětací hák

Univerzální nůž je vhodný k sekání potravin, např. masa, tvrdých sýrů, cibule, česneku, ovoce, zeleniny, bylinek, ořechů a mandlí. Hnětací hák je vhodný pro hnětání malých množství těsta.

Použití univerzálního nože nebo hnětacího háku

→ Obr. **21** - **22**

Poznámka: Pokud je připevnění hnacího nástavce obtížné, mírně otočte tříkřídlou spojku na spodní straně nástavce a zkuste to znovu.

Nosná deska s drticími vložkami

Nosná deska s drticími vložkami je vhodná pro krájení, krouhání a strouhání potravin, např. ovoce, zeleniny, sýra.

Přehled drticích vložek

| | |
|--|--|
| Vložka na krájení – řezání – hrubá | Na krájení okurek, mrkve, brambor |
| Vložka na krájení – jemná | Na krájení okurek, mrkve, černa řezání veně řepy, cukety |
| Vložka na krouhání | Na krouhání jablek, mrkve, sýra |
| Vložka na strouhání – hrubá | Na strouhání brambor na bramborové knedlíky a bramboráky, na krájení ovoce a zeleniny na salát |

Poznámka: Nelze použít na strouhání mrkve.

Poznámka: Drticí vložky nejsou vhodné k drcení velmi tvrdých potravin, např. parmezánu nebo čokolády.

Drticí vložky jsou jen omezeně vhodné k drcení potravin obsahujících vlákna, např. pórků, celeru nebo rebarbory.

Použití nosné desky s drticími vložkami

→ Obr. **13** - **28**

Poznámka: Zpracování ukončete a vyprázdněte nádobu dříve, než zpracovávané potraviny dosáhnou spodní hrany nosné desky.

Příklady použití

Bezpodmínečně dodržujte maximální množství a doby zpracování uvedené v tabulkách.

Multifunkční příslušenství

Poznámka: Po každém provozním cyklu nechte spotřebič vychladnout na pokojovou teplotu.

→ Obr. 29

Příklady receptů

Bramborové placky

- 500 g brambor
- 1 velké vejce
- 3 polévkové lžíce mouky
- Sůl a pepř podle chuti

Příprava:

- Do nosné desky vložte **vložku na strouhání** a připravte multifunkční příslušenství.
- Brambory oloupejte a nastrouhejte.
- Smíchejte nastrouhané brambory, vajíčko, mouku, sůl a pepř.
- Je-li těsto příliš řídké, přidejte trochu mouky.
- Rozpalte v pánvičce olej, vložte velkou lžící těsta a vytvarujte placku. Z obou stran dozlatova upečte.

Chlebové těsto

- 200 g mouky
- 120 ml vody
- 7 g cukru
- 7 g margarínu
- 0,5 g droždí
- 4 g soli

Příprava

- Nasadte **hnětací hák** a připravte multifunkční příslušenství.
- Všechny přísady kromě vody umístěte do nádoby.
- Přísady promíchejte maximální rychlostí.
- Po několika sekundách přidejte doplňovacím otvorem vodu.
- Vše zpracujte maximální rychlostí.
- Maximální doba zapnutí: 45 sekundy
- Současně zpracovávejte maximálně jednu dávku.

Poznámka: Po každém provozním cyklu nechte spotřebič vychladnout na pokojovou teplotu.

Přehled čištění

Jednotlivé díly čistěte podle údajů uvedených v tabulce.

→ Obr. 30

Bezpečnosť

- Starostlivo si prečítajte tento návod.
- Rešpektujte návod k základnému spotrebiču.

Príslušenstvo používajte len:

- s tyčovým mixérom MSM4B..., MSM6M....
- na druhy použitia, ktoré sú opísané v tomto návode,
 - ▶ Čepelí sa nikdy nedotýkajte holými rukami.
 - ▶ Pri manipulácii s ostrými nožmi, pri vyprázdňovaní nádoby a čistení postupujte opatrne.
 - ▶ Ostrých nožov a hrán sa nikdy nedotýkajte holými rukami.
 - ▶ Sekacích nadstavcov sa dotýkajte iba na okraji.
 - ▶ Nesiahajte do plniaceho hrdla.
 - ▶ Na pridávanie prísad používajte len napchávadlo.
 - ▶ Príslušenstvo nasadzujte a odoberajte len vtedy, keď je pohon zastavený a spotrebič je odpojený.
 - ▶ Príslušenstvo používajte len vtedy, ak je kompletne zmontované.
 - ▶ Multifunkčné príslušenstvo nikdy nepoužívajte bez nasadeného a pevne utiahnutého prevodového nadstavca.
 - ▶ Pri spracovaní horúcich jedál buďte opatrní.
 - ▶ Pri nalievaní horúcich tekutín do kuchynského robota buďte opatrní, pretože z tekutín môže vystupovať horúca para.

Zabránenie vecným škodám

- ▶ Prevodový nadstavec nikdy neponárajte do tekutín a nikdy ho neumývajte pod tečúcou vodou alebo v umývačke riadu.
- ▶ Nádobu multifunkčného príslušenstva nikdy nepoužívajte v mikrovlnnej rúre alebo v rúre na pečenie.
- ▶ Nezavádzajte do nádoby alebo plniaceho hrdla žiadne predmety, napr. varechy, nože.
- ▶ Nevyvíjate piestom vysoký tlak.
- ▶ Nohu mixéra nikdy nepoužívajte v nádobe multifunkčného príslušenstva.
- ▶ Základný spotrebič nechajte počutefne a úplne zapadnúť na príslušenstvo.

Prehľad

→ Obr. 1

| | |
|-----------|--|
| A | Multifunkčné príslušenstvo |
| 1 | Nádoba |
| 2 | Univerzálny nôž |
| 3 | Prevodový nadstavec pre multifunkčné príslušenstvo |
| 4 | Posúvač |
| 5 | Hnetacie háky ¹ |
| 6 | Nosná podložka pre sekacie nadstavce |
| 7 | Rezací nadstavec – hrubý ¹ |
| 8 | Rezací nadstavec – jemný ¹ |
| 9 | Jemný strúhací nadstavec ¹ |
| 10 | Hrubý strúhací nadstavec ¹ |

¹ Podľa modelu

Poznámka: Keď komponent nie je súčasťou dodávky, môžete ho objednať cez zákaznícky servis.





Multifunkčné príslušenstvo

Multifunkčné príslušenstvo je vhodné na miesenie, rezanie a jemné strúhanie potravín.

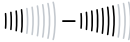
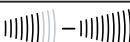
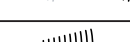
Poznámky

- Pred spracovaním odstráňte tvrdé časti potravín, napr. chrupavky, kosti, šľachy alebo jadierka kôstkového ovocia.
- Multifunkčné príslušenstvo nie je vhodné na sekanie veľmi tvrdých potravín, napr. kávových zŕn, muškátových orechov, reďkovky alebo zmrazených potravín.

Symbody

| Symbol | Opis |
|--|---|
|  | Nesiahajte do plniaceho hrdla. |
|  | Nevhodné do umývačky riadu. |
|  | Neponárajte do kvapalín ani ho nedržte pod tečúcou vodou. |
|  | Označenie na prevodovom nadstavci. Na nasadenie na nádobu vyrovnajte označenie na bode upevnenia. |

Odporúčané rýchlosti

| | |
|--|----------------------------------|
|  | Rezacie nadstavce |
|  | Jemný a hrubý strúhací nadstavec |
|  | Univerzálny nôž/hák na miesenie |

Univerzálny nôž/hák na miesenie

Univerzálny nôž je určený na sekanie potravín, napr. mäsa, tvrdého syra, cibule, póru, ovocia, zeleniny, bylínok, orechov alebo mandlí. Hák na miesenie je vhodný na miesenie malých množstiev cesta.

Používanie univerzálného noža alebo háka na miesenie

→ Obr. 2 - 22

Poznámka: Keď nasadenie prevodového nadstavca ide trochu ťažko, ľahko pootočte trojkrdlovú spojku na spodnej strane nadstavca a skúste to znovu.

Nosná podložka so sekacími nadstavcami

Nosná podložka so sekacími nadstavcami je vhodná na krájanie, jemné a hrubé strúhanie potravín, napr. ovocia, zeleniny, syra.

Prehľad sekacích nadstavcov

| | |
|--------------------------|---|
| Rezací nadstavec – hrubý | Na krájanie uhoriek, mrkviem, zemiakov |
| Rezací nadstavec – jemný | Na krájanie uhoriek, mrkviem, červenej repy, cukety |
| Jemný strúhací nadstavec | Na jemné strúhanie jablák, mrkviem, syra |
| Hrubý strúhací nadstavec | Na hrubé strúhanie zemiakov na knedlíky a zemiakové placky, zeleniny, ovocia do šalátov Poznámka: Nie je povolené na hrubé strúhanie mrkvy. |

Poznámka: Sekacie nadstavce nie sú vhodné na sekanie veľmi tvrdých potravín, napr. parmezánu alebo čokolády.

Sekacie nadstavce sú podmienené vhodné na sekanie vláknitých potravín, napr. póru, zeleru alebo rebarbory.

Použitie nosnej podložky so sekacími nadstavcami

→ Obr. 13 - 23

Poznámka: Skôr, ako spracované potraviny dosiahnu spodnú stranu nosnej podložky, ukončíte spracovanie a vyprázdniť nádobu.

Príklady použitia

Bezpodmienečne dodržiavajte maximálne množstvá a doby spracovania uvedené v tabuľkách.

Multifunkčné príslušenstvo

Poznámka: Po každom prevádzkovom cykle nechajte spotrebič vychladnúť na izbovú teplotu.

→ Obr. **29**

Názorné recepty

Zemiakové placky

- 500 g zemiakov
- 1 veľké vajce
- 3 PL múky
- Soľ, korenie podľa chuti

Príprava

- Nasadte **nadstavec na hrubé strúhanie** do nosnej podložky a pripravte si multifunkčné príslušenstvo na spracovanie.
- Ošúpte a nastrúhajte zemiaky.
- Nastrúhané zemiaky, vajce, múku, soľ a korenie spolu zmiešajte.
- Pokiaľ je hmota príliš tekutá, pridajte ešte trocha múky.
- Na panvici rozohrejte olej, na každú použite veľkú lyžicu zmesi a vytvarujte placičky. Z obidvoch strán opečte dozlatista.

Chlebové cesto

- 200 g múky
- 120 ml vody
- 7 g cukru
- 7 g margarínu
- 0,5 g droždia
- 4 g soli

Príprava

- Nasadte **hák na miesenie** a pripravte si multifunkčné príslušenstvo na spracovanie.
- Do nádoby vložte všetky prísady okrem vody.
- Prísady zmiešajte pri maximálnych otáčkach.
- Po niekoľkých sekundách pridajte cez plniaci otvor vodu.

- Všetko spracujte pri maximálnych otáčkach.
- Maximálny čas zapnutia: 45 sekundy/sekúnd
- Súčasne spracúvajte maximálne jednu dávku ingrediencií.

Poznámka: Po každom prevádzkovom cykle nechajte spotrebič vychladnúť na izbovú teplotu.

Prehľad o čistení

Jednotlivé diely vyčistite podľa údajov v tabuľke.

→ Obr. **30**



Thank you for buying a Bosch Home Appliance!

Register your new device on MyBosch now and profit directly from:

- **Expert tips & tricks for your appliance**
- **Warranty extension options**
- **Discounts for accessories & spare-parts**
- **Digital manual and all appliance data at hand**
- **Easy access to Bosch Home Appliances Service**

Free and easy registration – also on mobile phones:

www.bosch-home.com/welcome



Looking for help? You'll find it here.

Expert advice for your Bosch home appliances, help with problems or a repair from Bosch experts.

Find out everything about the many ways Bosch can support you:

www.bosch-home.com/service

Contact data of all countries are listed in the attached service directory.

BSH Hausgeräte GmbH

Carl-Wery-Straße 34

81739 München, GERMANY

www.bosch-home.com

A Bosch Company



8001267331 (021129)

cs, sk