



BOSCH



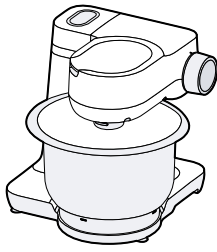
Register your
new device on
MyBosch now and
get free benefits:
[bosch-home.com/
welcome](https://bosch-home.com/welcome)

MUM Serie | 2

MUMS2EW00

MUMS2...tritan
8001224250

| | | | |
|------|---------------------|-----------------------------|----|
| [cs] | Návod k obsluze | Univerzální kuchyňský robot | 7 |
| [sk] | Návod na používanie | Univerzálny kuchynský robot | 22 |



A



B



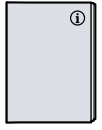
C



D



E



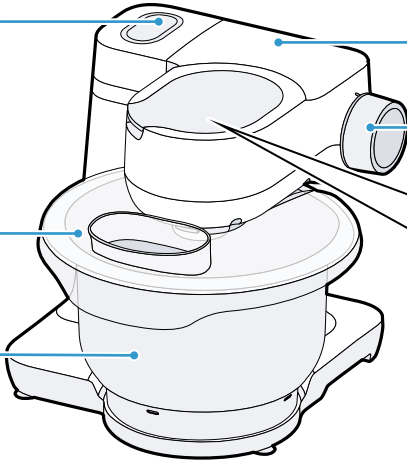
F

1

3

2

1

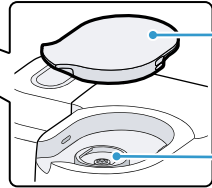


4

5

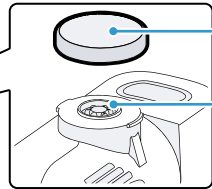
6

7



8

9

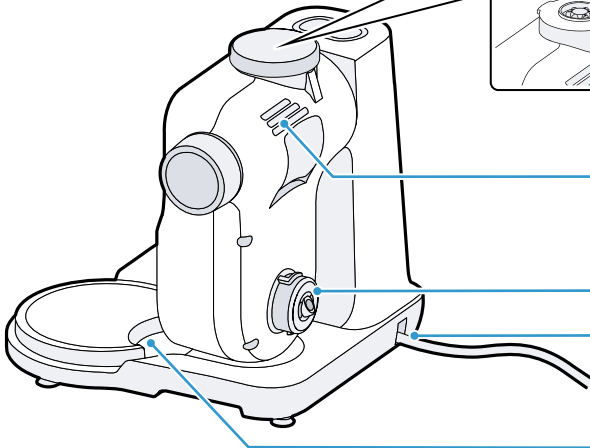


10

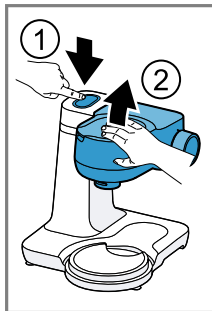
11

12

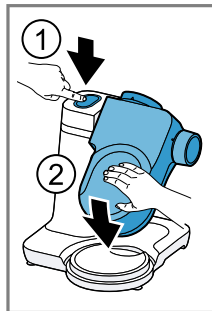
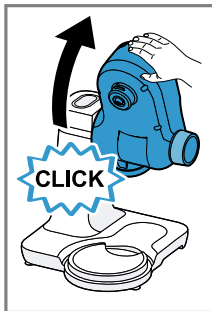
13



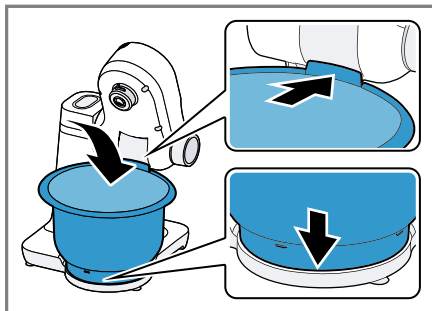
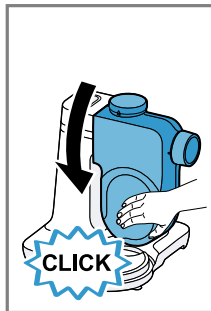
2



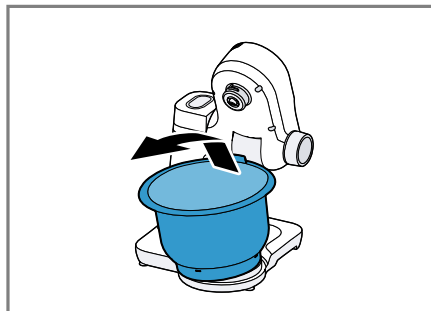
3



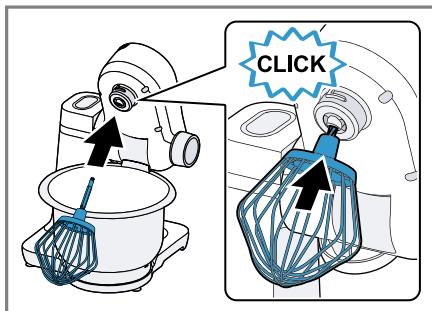
4



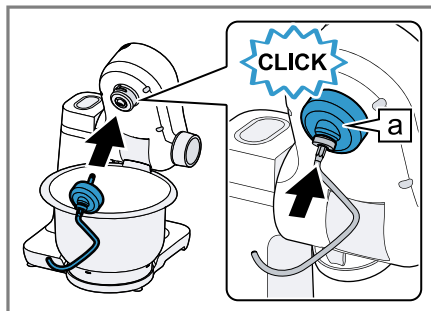
5



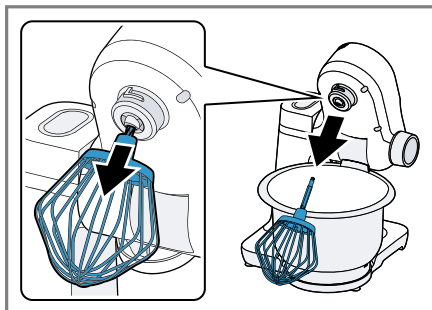
6



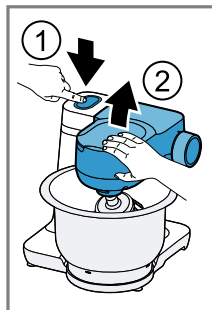
7



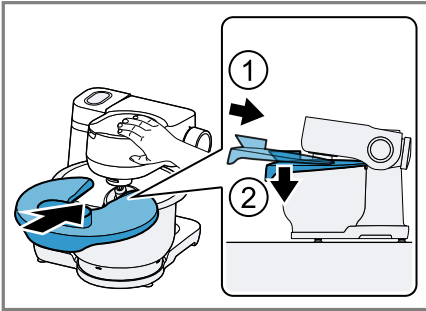
8



9



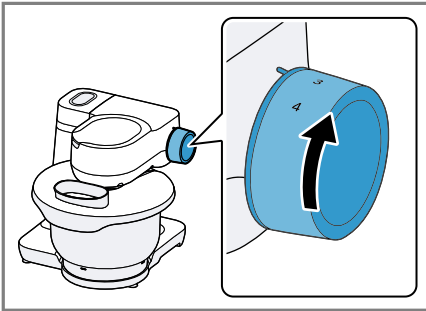
10



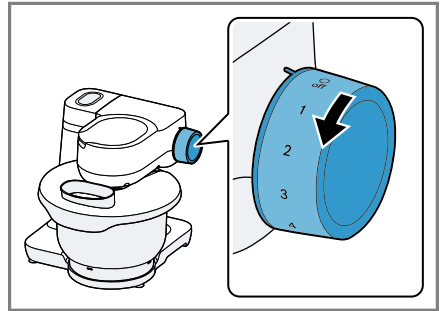
11



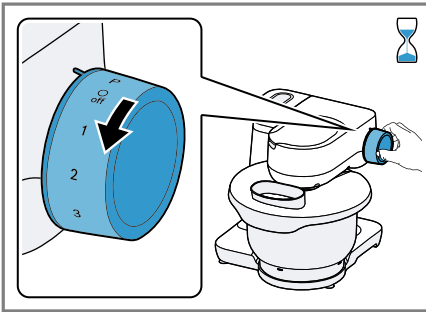
12



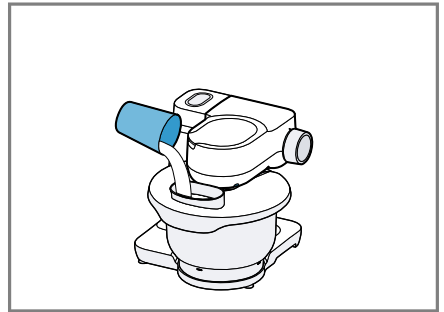
13



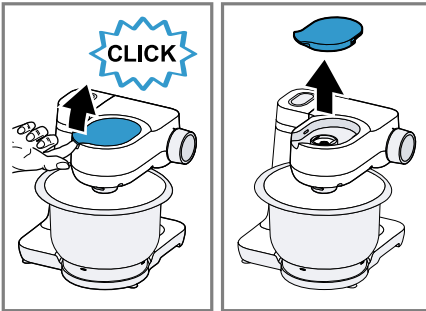
14



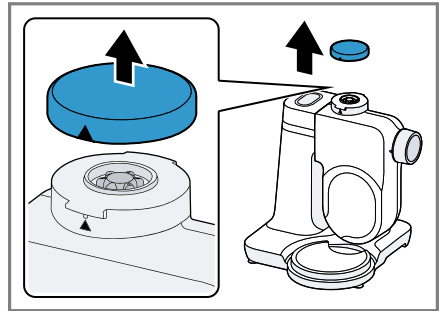
15



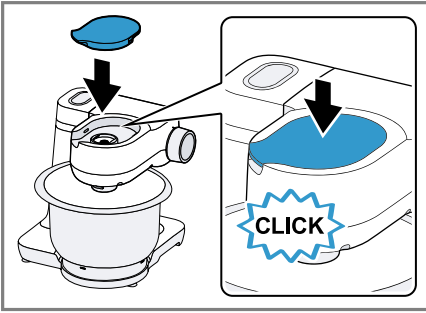
16



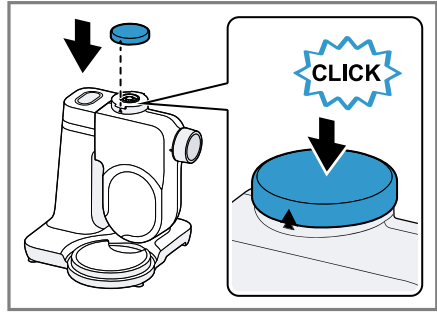
17
















18





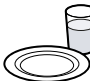








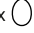

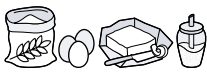












19



20

| |  |  |  |  |  |  |  |
|--|---|---|---|---|---|---|---|
|  | ✓ | ✗ | ✗ | ✗ | ✗ | ✗ | ✗ |
|  | ✓ | ✓ | ✗ | ✓ | ✓ | ✓ | ✗ |
|  | ✓ | ✓ | ✓ | ✓ | ✓ | ✓ | ✓ |
|  | ✓ | ✓ | ✓ | ✓ | ✓ | ✓ | ✗ |
|  | ✓ | ✓ | ✗ | ✓ | ✗ | ✓ | ✗ |
|  | ✓ | ✓ | ✓ | ✓ | ✓ | ✓ | ✓ |

21

|  |  |  |  MIN-MAX | 1. ↓ 2. |  1-4 |  00:00 |
|---|---|---|---|---------------|---|--|
|  |  |  | 100-600 ml | | 4 | 1-6 min |
| |  |  | 1-8 x  | | 4 | 4-6 min |
|  |  |  | Σ 550-2400 g | ↓ | 1 3 | 30 s 4-5 min |
| |  |  | Σ 350-550 g | ↓ | 1 2 | 30 s 3-4 min |
|  |  |  | Σ 560-1100 g | ↓ | 1 2 | 30 s 5-6 min |
| |  |  |  350-750 g | ↓ | 1 2 | 30 s 6-7 min |
| |  |  |  350-750 g | ↓ | 1 2 | 30 s 4-5 min |
| | | | | | | |

Obsah

| | | | |
|--|-----------|--|-----------|
| 1 Bezpečnost..... | 8 | 9 Zvláštní příslušenství | 18 |
| 1.1 Všeobecné pokyny..... | 8 | 10 Příklady použití | 18 |
| 1.2 Použití k určenému účelu..... | 8 | 10.1 Příkladný recept | 18 |
| 1.3 Omezení okruhu uživatelů..... | 9 | 11 Odstranění poruch | 20 |
| 1.4 Bezpečnostní pokyny | 9 | 12 Likvidace | 21 |
| 2 Zabránění věcným škodám | 12 | 12.1 Likvidace starého spotřebiče..... | 21 |
| 3 Ochrana životního prostředí a úspora..... | 12 | 13 Zákaznický servis | 21 |
| 3.1 Likvidace obalu | 12 | 13.1 Označení produktu (E-č.) a výrobní číslo (FD) | 21 |
| 4 Vybalení a kontrola | 12 | 13.2 Záruční podmínky..... | 21 |
| 4.1 Vybalení spotřebiče a součástí | 12 | | |
| 4.2 Rozsah dodávky..... | 12 | | |
| 4.3 Instalace spotřebiče | 12 | | |
| 5 Seznámení | 13 | | |
| 5.1 Spotřebič | 13 | | |
| 5.2 Otočný přepínač..... | 13 | | |
| 5.3 Výklopné rameno | 13 | | |
| 5.4 Pohony | 14 | | |
| 5.5 Nástavce..... | 14 | | |
| 5.6 Parkovací poloha..... | 14 | | |
| 6 Před prvním použitím | 15 | | |
| 6.1 Příprava spotřebiče | 15 | | |
| 7 Základní ovládání | 15 | | |
| 7.1 Délka kabelu | 15 | | |
| 7.2 Pohyb výklopného ramena..... | 15 | | |
| 7.3 Nasazení míchací mísy..... | 15 | | |
| 7.4 Vyjmutí míchací mísy..... | 15 | | |
| 7.5 Nasazení nástavce | 15 | | |
| 7.6 Vyjmutí nástavce | 16 | | |
| 7.7 Nasazení víka mísy..... | 16 | | |
| 7.8 Odstranění víka mísy..... | 16 | | |
| 7.9 Zpracování..... | 16 | | |
| 7.10 Ochranný kryt pohonu..... | 17 | | |
| 8 Čistění a ošetřování | 18 | | |
| 8.1 Čisticí prostředky..... | 18 | | |
| 8.2 Přehled čištění..... | 18 | | |



1 Bezpečnost

Dodržujte následující bezpečnostní pokyny.

1.1 Všeobecné pokyny

- Pečlivě si přečtěte tento návod.
- Při použití dodaného nebo volitelného příslušenství dodržujte další návody.
- Uschovejte návod a také informace o výrobku pro pozdější použití nebo pro následujícího majitele.
- V případě poškození při přepravě spotřebič nepřipojujte.

1.2 Použití k určenému účelu

Spotřebič používejte pouze:

- s originálními díly a příslušenstvím.
- pro další použití, která jsou popsána v návodech dodaného nebo volitelného příslušenství.
- k míchání, hnětení a šlehání potravin.
- pod dozorem.
- pro soukromé použití v domácnosti a v uzavřených místnostech domova při prostorové teplotě.
- pro množství zpracovávaná běžně v domácnosti a jim odpovídající doby.
- do maximální nadmořské výšky 2000 m nad mořem.

Spotřebič odpojte od napájení, pokud:

- Spotřebič nepoužíváte.
- spotřebič nemáte pod dohledem.
- spotřebič sestavujete.
- spotřebič rozkládáte na části.
- spotřebič čistíte.
- se přibližujete k rotujícím částem.
- měníte nástroje.
- jste konfrontováni se závadou.

1.3 Omezení okruhu uživatelů

Tento spotřebič mohou používat osoby s omezenými fyzickými, senzorickými nebo duševními schopnostmi nebo s nedostatečnými zkušenostmi a/nebo znalostmi, pokud jsou pod dohledem nebo byly instruovány o bezpečném použití spotřebiče a pochopily z toho vyplývající nebezpečí.

Děti si nesmí se spotřebičem hrát.

Čištění a údržbu spotřebiče nesmí provádět děti.

Spotřebič nesmí používat děti. Dětem zabraňte v přístupu ke spotřebiči a přívodnímu kabelu.

1.4 Bezpečnostní pokyny

Dodržujte bezpečnostní pokyny.

⚠ VÝSTRAHA – Nebezpečí úrazu elektrickým proudem!

Poškozený spotřebič nebo poškozený síťový kabel je nebezpečný.

- ▶ V žádném případě nepoužívejte poškozený spotřebič.
- ▶ Nikdy nepoužívejte spotřebič s natrženým nebo zlomeným povrchem.
- ▶ Při odpojování spotřebiče z elektrické sítě nikdy netahejte za síťový kabel. Vždy tahejte za síťovou zástrčku síťového kabelu.
- ▶ Pokud je spotřebič nebo síťový kabel poškozený, ihned odpojte síťovou zástrčku ze zásuvky nebo vypněte pojistku v pojistkové skříňce.
- ▶ Kontaktujte zákaznický servis. → *Strana 21*

Neodborné instalace jsou nebezpečné.

- ▶ Spotřebič zapojte a používejte pouze v souladu s údaji na typovém štítku.

Neodborné opravy jsou nebezpečné.

- ▶ Opravy spotřebiče smí provádět pouze odborný personál, který je k tomu vyškolený.
- ▶ K opravě spotřebiče se smí používat pouze originální náhradní díly.
- ▶ Pokud je síťový kabel tohoto spotřebiče poškozený, musí ho vyměnit výrobce, jeho zákaznický servis nebo podobně kvalifikovaná osoba, aby se zabránilo ohrožení.

Pokud do zařízení pronikne vlhkost, může to způsobit úraz elektrickým proudem.

- ▶ Spotřebič nebo síťový kabel nikdy neponořujte do vody a nedávejte ho do myčky na nádobí.
- ▶ Spotřebič používejte pouze v uzavřených místnostech.
- ▶ Spotřebič nikdy nevystavujte velkému teplu a vlhkosti.
- ▶ Při čištění spotřebiče nepoužívejte parní nebo vysokotlaké čističe.

Poškozená izolace síťového kabelu je nebezpečná.

- ▶ Zajistěte, aby se síťový kabel nikdy nedostal do kontaktu s horkými částmi spotřebiče nebo zdroji tepla.
- ▶ Zajistěte, aby se síťový kabel nikdy nedostal do kontaktu s ostrými rohy nebo hranami.
- ▶ Síťový kabel nikdy nelámejte, nestlačujte a neprovádějte na něm změny.

⚠ VÝSTRAHA – Nebezpečí požáru!

Silný ohřev může způsobit požár spotřebiče a ostatních částí.

- ▶ Spotřebič nikdy neumísťujte na horkém povrchu nebo v blízkosti horkých povrchů.

⚠ VÝSTRAHA – Nebezpečí zranění!

Rotující pohony, nástroje nebo díly příslušenství mohou způsobit poranění.

- ▶ Ruce, vlasy, oděv a ostatní předměty neumísťujte do blízkosti rotujících dílů.
- ▶ Nástroje a příslušenství nasazujte a vyndávejte pouze v klidovém stavu pohonu a u odpojeného spotřebiče.
- ▶ Před výměnou nástroje nebo před čištěním spotřebič vypněte a odpojte od sítě.
- ▶ Nástroje používejte jen s vloženou mísou, umístěným víkem a nasazenými ochrannými víky pohonu.
- ▶ Spotřebič zapínejte až po ukončení přípravy a jen tehdy, pokud otočné rameno zapadlo do předepsané polohy.
- ▶ Při zpracování nikdy neotvírejte otočné rameno.
- ▶ Spotřebič nikdy nenechávejte zapnutý, pokud je přerušeno napájení. Po přerušení dodávky proudu se spotřebič opět spustí.

Provoz spotřebiče s poškozenými díly může způsobit poranění.

- ▶ Díly, které vykazují trhliny nebo jiná poškození nebo díly, které správně nesedí, vyměňte za originální náhradní díly.

⚠ VÝSTRAHA – Nebezpečí rozdrčení!

Může dojít k přiskřípnutí prstů nebo rukou.

- ▶ Při snižování výklopného ramena nesahejte do mísy.

⚠ VÝSTRAHA – Nebezpečí udušení!

Děti si mohou obalový materiál přetáhnout přes hlavu nebo se do něj zamotat a udusit se.

- ▶ Obalový materiál uchovávejte mimo dosah dětí.
- ▶ Nedovolte dětem, aby si hrály s obalovým materiálem.

Děti mohou vdechnout nebo spolknout malé části a udusit se.

- ▶ Malé části uchovávejte mimo dosah dětí.
- ▶ Nedovolte dětem, aby si hrály s malými částmi.

⚠ VÝSTRAHA – Nebezpečí poškození zdraví!

Nečistoty na povrchu mohou ohrozit zdraví.

- ▶ Dodržujte pokyny pro čištění.
- ▶ Před každým použitím čistěte povrchy, které mají kontakt s potravinami.

2 Zabránění věcným škodám

POZOR!

Neodborné použití může způsobit věcné škody.

- ▶ Nikdy současně nepoužívejte různé pohony.
- ▶ Spotřebič nikdy neprovozujte déle, než je nezbytně nutné.
- ▶ Spotřebič nikdy neprovozujte ve volnoběhu.
- ▶ Originální díly a příslušenství nikdy nepoužívejte u jiných spotřebičů.
- ▶ Dodržujte maximální zpracovávaná množství.
- ▶ V míse neskladujte cizí předměty. Při provozu uniká z větrací mřížky teplý vzduch. Blokovaný teplý vzduch může způsobit přehřátí spotřebiče.
- ▶ Spotřebič umístěte s dostatečným odstupem od stěny, citlivých ploch a spotřebičů.

3 Ochrana životního prostředí a úspora

3.1 Likvidace obalu

Obalový materiál je ekologický a lze ho recyklovat.

- ▶ Jednotlivé složky likvidujte rozdělené podle druhů.

4 Vybalení a kontrola

Zde se dozvíte, na co musíte dbát při vybalování.

4.1 Vybalení spotřebiče a součástí

1. Vyměňte spotřebič z obalu.

2. Všechny ostatní součásti a průvodní podklady vyjměte z obalu a připravte si je.
3. Stávající obalový materiál odstraňte.
4. Odstraňte nálepky a fólie.

4.2 Rozsah dodávky

Po vybalení zkontrolujte všechny díly na poškození vzniklá při přepravě a jejich kompletnost.

Poznámka: V závislosti na vybavení se spotřebič dodává s dalším příslušenstvím. Dodatečný rozsah dodávky viz návody příslušenství.

→ Obr. 1

| | |
|----------|------------------------------------|
| A | Základní spotřebič s míchací mísou |
| B | Víko s integrovanou plnicí šachtou |
| C | Míchací metla |
| D | Šlehací metla |
| E | Hnětací hák |
| F | Průvodní doklady |

4.3 Instalace spotřebiče

VÝSTRAHA

Nebezpečí požáru!

Silný ohřev může způsobit požár spotřebiče a ostatních částí.

- ▶ Spotřebič nikdy neumísťujte na horkém povrchu nebo v blízkosti horkých povrchů.

POZOR!

Při provozu uniká z větrací mřížky teplý vzduch. Blokovaný teplý vzduch může způsobit přehřátí spotřebiče.

- ▶ Spotřebič umístěte s dostatečným odstupem od stěny, citlivých ploch a spotřebičů.

1. Spotřebič postavte na stabilní, rovnou, čistou a hladkou pracovní plochu.
2. V požadované délce vytáhněte síťový kabel.
→ "Délka kabelu", Strana 15
Nezapojte síťovou zástrčku.

5 Seznámení

5.1 Spotřebič

Zde naleznete přehled součástí vašeho spotřebiče.

→ Obr. 2

| | |
|----|---|
| 1 | Míchací mísa |
| 2 | Víko s integrovanou plnicí šachtou |
| 3 | Uvolňovací tlačítko pro výklopné rameno |
| 4 | Výklopné rameno |
| 5 | Otočný přepínač |
| 6 | Ochranný kryt pohonu 2 |
| 7 | Pohon 2 |
| 8 | Ochranný kryt pohonu 3 |
| 9 | Pohon 3 |
| 10 | Odvětrávací mřížka |
| 11 | Hlavní pohon |
| 12 | Uložení kabelu |
| 13 | Vybrání pro mísu |

5.2 Otočný přepínač

Otočným přepínačem spustíte a zastavíte zpracování a zvolíte rychlost.

| Symbol | Funkce |
|--------|--|
| O off | Zastavte zpracování. |
| 1 | Přísady zpracujte s nízkou rychlostí. |
| 4 | Přísady zpracujte s maximální rychlostí. |
| P | Posuňte pohon do parokovací polohy. |

5.3 Výklopné rameno

Výklopné rameno je možné přestavovat a upevňovat v různých polohách.

Je-li stisknuto uvolňovací tlačítko, můžete výklopným ramenem pohybovat do požadované polohy.

→ "Pohyb výklopného ramena", Strana 15

Polohy výklopného ramena

Zde najdete přehled poloh výklopného ramena.

| Poloha | Použití |
|---|---|
| Poloha 1  | Výklopné rameno je zavřené. <ul style="list-style-type: none"> ■ Přísady zpracujte pomocí nástavců. ■ Příslušenství používejte na pohonu 2, např. Průběhový krouhač |
| Poloha 2  | Výklopné rameno je otevřené. <ul style="list-style-type: none"> ■ Nasadte nebo sejměte mísu. ■ Nasadte nebo sejměte nástavec. ■ Přísady naplňte do mísy. |
| Poloha 3  | <ul style="list-style-type: none"> ■ Příslušenství používejte na hlavním pohonu, např. Mlýnek na maso. ■ Příslušenství používejte na pohonu 3, např. Ná sada na mixér |

5.4 Pohony

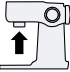

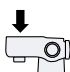
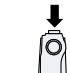
Váš spotřebič je vybaven různými pohony, které jsou speciálně určeny pro nástavce a příslušenství.

Poznámka: Pohony 2 a 3 jsou zakryty ochrannými víky.

→ "Ochranný kryt pohonu", Strana 17

Přehled pohonů

Zde najdete přehled pohonů a jejich účelů použití.




| Pohon | Použití |
|--|--|
| Pohon 1  | Pro nástavce. |
| Pohon 1  | Pro příslušenství, např. mlýnek na maso |
| Pohon 2  | Pro příslušenství, např. <ul style="list-style-type: none"> Průběhový krouhač Lis na citrusy |
| Pohon 3  | Pro příslušenství, např. Násada na mixér |

5.5 Nástavce

Zde získáte důležité informace o různých nástavcích.

Přehled nástavců

V závislosti na použití použijte vhodný nástavec.

| Nástavec | Použití |
|---|---|
|  | Hnětací hák <ul style="list-style-type: none"> Hnětení těsta, např. kynutého těsta, těsta na chleba, pizzu, těstoviny, pečivo. Vmíchání přísad do těsta, např. semínek. |
|  | Míchací metla <ul style="list-style-type: none"> Míchání těsta, např. těsto na koláče, ovocný koláč. Vmíchání přísad do těsta, např. rozinek, kousků čokolády. |
|  | Šlehací metla <ul style="list-style-type: none"> Vyšlehání sněhu z bílků a šlehačky (obsah tuku min. 30 %). Míchání lehkých těst, např. piškotových těst. |

5.6 Parkovací poloha

Váš spotřebič je vybaven manuální parkovací polohou.

Poznámka: Výklopné rameno je možné s nasazeným nástavcem otevřít nebo zavřít jen tehdy, pokud se pohon nachází ve správné parkovací poloze.

Pohyb pohonu do parkovací polohy

Požadavek: Otočný přepínač je nastaven na **Off**.

- ▶ Nastavte otočný spínač na **P** a podržte ho.
- ✓ Pohon se pohybuje pomalu, až je dosažena správná parkovací poloha.

Poznámka: Pokud se pohon nepohybuje, pak je správná parkovací poloha již dosažena.

6 Před prvním použitím

Připravte spotřebič pro použití.

6.1 Příprava spotřebiče

1. Stiskněte uvolňovací tlačítko a nadzvedněte výklopné rameno tak, až zapadne.
→ *"Pohyb výklopného ramena", Strana 15*
2. Mísu nadzvedněte a sejměte.
→ *"Vyjmutí míchací mísy", Strana 15*
3. Všechny součásti, které přichází do kontaktu s potravinami před prvním použitím vyčistěte.
→ *"Čistění a ošetřování", Strana 18*
4. Vyčištěné a suché součásti si připravte pro použití.

7 Základní ovládání

7.1 Délka kabelu

Délku síťového kabelu nastavte podle svých potřeb.

Nastavení délky kabelu pomocí přihrádky na uchování kabelu

1. Vytáhněte síťový kabel na požadovanou délku.
2. Pro zkrácení délky kabelu vsuňte kabel do přihrádky na uchování kabelu.

7.2 Pohyb výklopného ramena

1. Stiskněte uvolňovací tlačítko a nadzvedněte výklopné rameno tak, až zapadne.
→ Obr. **3**
- ✓ Výklopné rameno je upevněné v poloze 2.
2. Stiskněte uvolňovací tlačítko a výklopné rameno pohybujte směrem dolů tak, až zapadne ve svislé poloze.
→ Obr. **4**
- ✓ Výklopné rameno je upevněné v poloze 3.

7.3 Nasazení míchací mísy

- ▶ Mísu nasadte do základního spotřebiče.
→ Obr. **5**
Mísa musí být na základním spotřebiči umístěna rovně a pevně.

7.4 Vyjmutí míchací mísy

- ▶ Mísu nadzvedněte a sejměte.
→ Obr. **6**

7.5 Nasazení nástavce

Požadavek: Pohon je v parkovací poloze.
→ *"Pohyb pohonu do parkovací polohy", Strana 14*

1. Zvolte potřebný nástavec.
→ *"Přehled nástavců", Strana 14*
2. Nástavec vtiskněte do hlavního pohonu tak, až zapadne.
→ Obr. **7**

3. Pro použití hnětacího háku:
- Hnětací hák s nasazenou ochrannou čepičkou vsuňte do hlavního pohonu.
 - Ochrannou čepičku otočte tak, až je zcela zapadne hnětací hák.
→ Obr. 8
- Ochranná čepička [a] musí zcela zakrývat hlavní pohon.

7.6 Vyjmutí nástavce

- Nástavec zcela vytáhněte z pohonu.
→ Obr. 9

7.7 Nasazení víka mísy

Požadavky

- Je nasazen požadovaný nástavec.
- Mísa je nasazená.
- Výklopné rameno je zavřené.

1. Stiskněte uvolňovací tlačítko, mírně nadzvedněte výklopné rameno a podržte.
→ Obr. 10
2. Vpředu mírně nadzvedněte víko, zcela nasuňte na mísu a odstavte.
→ Obr. 11
Plnicí šachta musí směřovat dopředu.
3. Výklopné rameno stiskněte dolů tak, až zapadne.
→ Obr. 12

7.8 Odstranění víka mísy

1. Stiskněte uvolňovací tlačítko, mírně nadzvedněte výklopné rameno a podržte.
2. Víko vpředu mírně nadzvedněte a vytáhněte dopředu.
3. Výklopné rameno stiskněte nahoru tak, až zapadne.

7.9 Zpracování

Zde získáte důležité informace o zpracování potravin.

Doporučení rychlosti

K dosažení optimálních výsledků dodržujte doporučení rychlosti.

| Nastavení | Použití |
|-----------|---|
| 1-2 | Zamíchání a promíchání přísad. |
| 1-2 | Hnětení těžkého těsta, např. kynuté těsto. |
| 3-4 | Vyšlehání a míchání přísad, např. šlehačky. |

Zpracování přísad pomocí nástavců

VÝSTRAHA Nebezpečí zranění!

Rotující pohony, nástroje nebo díly příslušenství mohou způsobit poranění.

- Ruce, vlasy, oděv a ostatní předměty neumísťujte do blízkosti rotujících dílů.
- Nástroje a příslušenství nasazujte a vyndávejte pouze v klidovém stavu pohonu a u odpojeného spotřebiče.
- Před výměnou nástroje nebo před čištěním spotřebič vypněte a odpojte od sítě.
- Nástroje používejte jen s vloženou mísou, umístěným víkem a nasazenými ochrannými víky pohonu.
- Spotřebič zapínejte až po ukončení přípravy a jen tehdy, pokud otočné rameno zapadlo do předepsané polohy.
- Při zpracování nikdy neotvírejte otočné rameno.

- ▶ Spotřebič nikdy nenechávejte zapnutý, pokud je přerušeno napájení. Po přerušení dodávky proudu se spotřebič opět spustí.

Požadavky

- Mísa je nasazená.
 - Je nasazen potřebný nástavec.
1. Přísady naplňte do mísy.
 2. Stiskněte uvolňovací tlačítko a výklopné rameno stiskněte dolů tak, až zapadne.
 3. Zapojte síťovou zástrčku.
 4. Nastavte otočný přepínač na požadovanou rychlost.
→ Obr. **13**
 5. Přísady zpracovávejte tak dlouho, až je dosaženo požadovaného výsledku.
 6. Nastavte otočný přepínač do polohy **O off**.
→ Obr. **14**
Počkejte na zastavení spotřebiče.
 7. Nastavte otočný spínač na **P** a podržte ho.
→ Obr. **15**
 - ✓ Pohon se pohybuje pomalu, až je dosažena správná parkovací poloha.
 8. Vytáhněte síťovou zástrčku ze zásuvky.

Tipy

- Rychlost můžete během zpracování kdykoliv měnit nebo zpracování přerušit.
- Po použití ihned všechny součásti vyčistěte, nedochází pak k zasychání zbytků.

Přidání přísad

1. Během zpracování doplňujte přísady plnicí šachtou ve víku.
→ Obr. **16**
2. Pro doplnění většího množství otočte otočný spínač do polohy **O off**.

Počkejte na zastavení spotřebiče.

3. Nastavte otočný spínač na **P** a podržte ho.
→ Obr. **15**
- ✓ Pohon se pohybuje pomalu, až je dosažena správná parkovací poloha.
4. Sejměte víko mísy.
→ "Odstranění víka mísy", Strana 16
5. Přísady naplňte do mísy.
6. Nasaďte víko mísy.
→ "Nasazení víka mísy", Strana 16
7. Přísady zpracovávejte tak dlouho, až je dosaženo požadovaného výsledku.

7.10 Ochranný kryt pohonu

K použití příslušenství na pohonu 2 nebo 3 sejměte ochranný kryt.

Sejmutí ochranného krytu pohonu

1. Ochranný kryt pohonu 2 nadzvedněte u boční lamely a sejměte ho.
→ Obr. **17**
2. Ochranný kryt pohonu 3 táhněte směrem nahoru a sejměte.
→ Obr. **18**

Nasazení ochranného krytu pohonu

1. Nasaďte ochranný kryt pohonu 2 a pevně přitiskněte.
→ Obr. **19**
2. Nasaďte ochranný kryt pohonu 3 a pevně přitiskněte.
→ Obr. **20**
Značky **▲** a **▲** musí být vzájemně vyrovnány.

Poznámka: Nepoužívané pohony vždy uzavřete ochrannými kryty.

8 Čistění a ošetřování

Aby váš spotřebič zůstal dlouho funkční, pečlivě ho čistěte a ošetřujte.

8.1 Čisticí prostředky

Dozvíte se, které čisticí prostředky jsou vhodné pro váš spotřebič.

POZOR!

Při použití nevhodných čisticích prostředků nebo nesprávným čištěním se může spotřebič poškodit.

- ▶ Nepoužívejte čisticí prostředky obsahující alkohol nebo líh.
- ▶ Nepoužívejte ostré, špičaté nebo kovové předměty.
- ▶ Nepoužívejte drsné utěrky ani abrazivní čisticí prostředky.
- ▶ Průhlednou mísu z tritanu čistěte pouze mycím roztokem a měkkým hadříkem nebo houbičkou.

8.2 Přehled čištění

Zde je uveden přehled, jak nejlépe vyčistíte spotřebič a ostatní součásti.
→ Obr. 21

Tip: Plastové části se mohou zabarvit, např. při zpracování mrkve. Zabarvení odstraňte měkkým hadříkem a několika kapkami stolního oleje.

10.1 Příkladný recept

Zde najdete příkladný recept, který byl vyvinut speciálně pro váš spotřebič.

| Recept | Přísady | Zpracování |
|--------------------|---|---|
| Těžký ovocný koláč | <ul style="list-style-type: none"> ■ 3 vejce ■ 135 g cukru ■ 135 g margarínu | <ul style="list-style-type: none"> ■ Použijte míchací metlu. |

9 Zvláštní příslušenství

Příslušenství lze zakoupit u zákaznické služby, ve specializované prodejně nebo na internetu. Použijte pouze originální příslušenství, toto je přesně přizpůsobeno vašemu spotřebiči.

Příslušenství je specifické podle zařízení. Při nákupu uveďte prosím vždy přesné označení (E-Nr.) vašeho spotřebiče. → *Strana 21*

Které příslušenství je pro váš spotřebič k dispozici viz náš katalog, Online-Shop nebo zákaznický servis.
www.bosch-home.com

10 Příklady použití

Dodržujte údaje a hodnoty uvedené v tabulce.

→ Obr. 22

Tip: Online najdete další příklady použití a recepty pro váš domácí spotřebič. www.bosch-home.com
V bodě nabídky „Find your local website“ zvolte stránku vaší země a pomocí vyhledávacího políčka vyhledejte svůj model. Nejlépe, když zadáte E č. (typové číslo modelu) vašeho domácího spotřebiče. Číslo najdete na typovém štítku. Poté, co jste ze seznamu vyhledávání vybrali svůj model, se vám zobrazí váš digitální návod k použití s dalšími obsahy v oblasti „Návody k použití / důležitá dokumentace“.

| Recept | Přísady | Zpracování |
|--------|--|---|
| | <ul style="list-style-type: none">■ 255 g mouky■ 10 g prášku do pečiva■ 150 g korintských rozinek■ 150 g míchaného sušeného ovoce <p>Poznámka: Současně zpracovávejte max. 2-násobné množství.</p> | <ul style="list-style-type: none">■ Naplňte všechny přísady kromě sušeného ovoce.■ 30 sekund zpracujte na stupni 1.■ Poté zpracujte 3-5 minuty na stupni 3.■ Nastavte na stupeň 1.■ Během 30-60 sekund přidejte sušené ovoce. |

11 Odstranění poruch

Menší poruchy vašeho přístroje můžete odstranit vlastními silami. Před kontaktováním zákaznické služby využijte informací o odstraňování poruch. Vyvarujete se tak zbytečných nákladů.

VÝSTRAHA

Nebezpečí úrazu elektrickým proudem!

Neodborné opravy jsou nebezpečné.

- ▶ Opravy spotřebiče smí provádět pouze odborný personál, který je k tomu vyškolený.
- ▶ K opravě spotřebiče se smí používat pouze originální náhradní díly.
- ▶ Pokud je síťový kabel tohoto spotřebiče poškozený, musí ho vyměnit výrobce, jeho zákaznický servis nebo podobně kvalifikovaná osoba, aby se zabránilo ohrožení.

| Závada | Příčina a řešení závady |
|---|--|
| Spotřebič nepracuje. | <p>Není zapojená zástrčka síťového kabelu.</p> <ul style="list-style-type: none"> ▶ Připojte spotřebič k el. síti. <p>Pojistka je vadná.</p> <ul style="list-style-type: none"> ▶ Zkontrolujte pojistku v pojistkové skříňce. <p>Výpadek napájení.</p> <ul style="list-style-type: none"> ▶ Zkontrolujte, zda v místnosti funguje osvětlení místnosti nebo jiné přístroje. |
| Výklopné rameno nelze otevřít nebo zavřít, protože se nástavec vzpříčil v míse. | <p>Pohon není v parkovací poloze.</p> <ol style="list-style-type: none"> 1. Nastavte otočný přepínač na O off. 2. Pokud je výklopné rameno otevřené, sejměte nástavec a uzavřete výklopné rameno. 3. Nastavte otočný přepínač na P a podržte přepínač v této poloze. <ul style="list-style-type: none"> ✓ Pohon se pohybuje pomalu, až je dosažena správná parkovací poloha. |

12 Likvidace

Zde se dozvíte, jak správně likvidovat staré spotřebiče.

12.1 Likvidace starého spotřebiče

Díky ekologické likvidaci je možné opětovné použití cenných surovin.

1. Vytáhněte síťovou zástrčku síťového kabelu ze zásuvky.
2. Odpojte síťový kabel.
3. Spotřebič ekologicky zlikvidujte.

Informace o aktuálních možnostech likvidace obdržíte u specializovaného prodejce nebo na obecním nebo městském úřadu.



Tento spotřebič je označen v souladu s evropskou směrnicí 2012/19/EU o nakládání s použitými elektrickými a elektronickými zařízeními (waste electrical and electronic equipment - WEEE).

Tato směrnice stanoví jednotný evropský (EU) rámec pro zpětný odběr a recyklování použitých zařízení.

13 Zákaznický servis

Pokud máte dotazy, nemůžete-li poruchu odstranit sami nebo musí být spotřebič opraven, kontaktujte náš zákaznický servis.

Originální náhradní díly relevantní pro funkčnost podle příslušného nařízení ekodesign obdržíte u našeho zákaznického servisu po dobu min. 7 let

od uvedení vašeho spotřebiče na trh v Evropském hospodářském prostoru.

Poznámka: Využití zákaznického servisu je v rámci záručních podmínek výrobcem bezplatné.

Podrobné informace o záruční době a záručních podmínkách ve vaší zemi obdržíte u svého zákaznického servisu, svého prodejce nebo na našich internetových stránkách.

Při kontaktování zákaznického servisu potřebujete označení produktu (E-č.) a výrobní číslo (FD) vašeho spotřebiče.

Kontaktní údaje zákaznického servisu viz seznam servisních služeb na konci návodu nebo naše webová stránka.

13.1 Označení produktu (E-č.) a výrobní číslo (FD)

Označení produktu (E-č.) a výrobní číslo (FD) je uvedeno na typovém štítku spotřebiče.

Pro rychlé nalezení údajů vašeho spotřebiče a telefonního čísla zákaznického servisu si můžete údaje poznačit.

13.2 Záruční podmínky

Na váš spotřebič máte nárok na záruku podle níže uvedených podmínek. Pro tento přístroj platí záruční podmínky, které byly vydány naší kompetentní pobočkou v zemi, ve které byl přístroj zakoupen. Záruční podmínky si můžete kdykoliv vyžádat prostřednictvím svého odborného prodejce, u kterého jste zakoupili přístroj, nebo přímo v naší pobočce v příslušné zemi.

Obsah

| | | | |
|---|-----------|---------------------------------------|-----------|
| 1 Bezpečnosť..... | 23 | 8 Čistenie a údržba | 33 |
| 1.1 Všeobecné upozornenia | 23 | 8.1 Čistiace prostriedky..... | 33 |
| 1.2 Používanie v súlade s ur- | | 8.2 Prehľad o čistení | 33 |
| čením..... | 23 | 9 Zvláštne príslušenstvo | 33 |
| 1.3 Obmedzenie skupiny použí- | | 10 Príklady použitia | 33 |
| vateľov | 24 | 10.1 Názorný recept..... | 33 |
| 1.4 Bezpečnostné upozornenia..... | 24 | 11 Odstránenie porúch | 35 |
| 2 Zabránenie vecným škodám | 27 | 12 Likvidácia | 36 |
| 3 Ochrana životného prostredia | | 12.1 Likvidácia starého spotrebi- | |
| a šetrenie | 27 | ča..... | 36 |
| 3.1 Likvidácia obalu..... | 27 | 13 Zákaznícky servis | 36 |
| 4 Vybalenie a preskúšanie..... | 27 | 13.1 Označenie produktu (E-Nr.) | |
| 4.1 Vybalenie spotrebiča a | | a výrobné číslo (FD)..... | 36 |
| dielov | 27 | 13.2 Záručné podmienky | 36 |
| 4.2 Rozsah dodávky..... | 27 | | |
| 4.3 Inštalácia spotrebiča | 28 | | |
| 5 Oboznámenie sa | 28 | | |
| 5.1 Spotrebič | 28 | | |
| 5.2 Otočný prepínač..... | 28 | | |
| 5.3 Výklopné rameno | 28 | | |
| 5.4 Pohony | 29 | | |
| 5.5 Nadstavce | 29 | | |
| 5.6 Parkovacia poloha..... | 29 | | |
| 6 Pred prvým použitím..... | 30 | | |
| 6.1 Príprava spotrebiča | 30 | | |
| 7 Základná obsluha..... | 30 | | |
| 7.1 Dĺžka kábla..... | 30 | | |
| 7.2 Posúvanie výklopného rame- | | | |
| na..... | 30 | | |
| 7.3 Nasadenie misy..... | 30 | | |
| 7.4 Odobratie misy | 30 | | |
| 7.5 Nasadenie nadstavca..... | 31 | | |
| 7.6 Odobratie nadstavca..... | 31 | | |
| 7.7 Nasadenie veka misy | 31 | | |
| 7.8 Odobratie veka misy | 31 | | |
| 7.9 Spracovanie..... | 31 | | |
| 7.10 Ochranný kryt pohonu..... | 32 | | |



1 Bezpečnosť

Dodržiavajte nasledujúce bezpečnostné upozornenia.

1.1 Všeobecné upozornenia

- Starostlivo si prečítajte tento návod.
- Rešpektujte všetky ďalšie návody pri používaní dodaného alebo doplnkového príslušenstva.
- Návod, ako aj ďalšie informácie o produkte uschovajte pre neskoršie použitie alebo ďalšieho majiteľa.
- Nepripájajte spotrebič, ak došlo k poškodeniu počas prepravy.

1.2 Používanie v súlade s určením

Tento spotrebič používajte len:

- s originálnymi dielmi a príslušenstvom.
- na ďalšie spôsoby používania, ktoré sú opísané v návode priloženom k dodávanému alebo voliteľnému príslušenstvu.
- na miešanie, miesenie a šľahanie potravín.
- pod dozorom.
- v súkromných domácnostiach a v uzavretých priestoroch domáceho prostredia pri izbovej teplote.
- pre množstvá bežne spracúvané v domácnosti a pri bežných časoch spracovania.
- maximálne do výšky 2000 m nad morom.

Spotrebič odpojte od elektrickej siete v prípade, ak:

- spotrebič nepoužívate.
- spotrebič nie je pod dozorom.
- spotrebič montujete.
- spotrebič demontujete.
- spotrebič čistíte.
- sa približujete k rotujúcim dielom.
- vymieňate jeho nástroje.
- dôjde k nejakej chybe spotrebiča.

1.3 Obmedzenie skupiny používateľov

Tento spotrebič môžu používať osoby so zníženými fyzickými, senzorickými alebo mentálnymi schopnosťami alebo osoby s nedostatočnými skúsenosťami a/alebo vedomosťami iba vtedy, ak sú pod dozorom, alebo ak boli poučené o bezpečnej obsluhu spotrebiča a porozumeli prípadným nebezpečenstvám.

Deti sa so spotrebičom nesmú hrať.

Čistenie a používateľskú údržbu nesmú vykonávať deti.

Spotrebič nesmú používať deti. Deti sa musia zdržiavať v bezpečnej vzdialenosti od spotrebiča a prívodného vedenia.

1.4 Bezpečnostné upozornenia

Dodržte bezpečnostné pokyny.

⚠ VAROVANIE – Riziko zásahu elektrickým prúdom!

Poškodený spotrebič alebo poškodené sieťové prívodné vedenie je nebezpečné.

- ▶ Nikdy nepoužívajte poškodený spotrebič.
- ▶ Nikdy nepoužívajte spotrebič s prasknutým alebo zlomeným povrchom.
- ▶ Nikdy neťahajte za sieťové prívodné vedenie, keď ho chcete odpojiť od elektrickej siete. Vždy odpojte sieťovú zástrčku sieťového prívodného vedenia.
- ▶ Keď je spotrebič alebo sieťové prívodné vedenie poškodené, okamžite vyťahnite zástrčku sieťového prívodného vedenia alebo vypnite poistku v poistkovej skrini.
- ▶ Zavolajte zákaznícky servis. → *Strana 36*

Neodborná inštalácia je nebezpečná.

- ▶ Spotrebič pripojte a prevádzkujte len podľa údajov na výrobnom štítku.

Neodborné opravy sú nebezpečné.

- ▶ Spotrebič môže opravovať iba príslušne vyškolený personál.
- ▶ Pri oprave spotrebiča sa smú používať len originálne náhradné súčiastky.

- ▶ Keď sa poškodí sieťový prípojný kábel tohto spotrebiča, musí ho vymeniť výrobca alebo jeho zákaznícky servis alebo podobne kvalifikovaná osoba, aby sa zabránilo ohrozeniam.

Vniknutá vlhkosť môže spôsobiť zásah elektrickým prúdom.

- ▶ Spotrebič ani napájací kábel nikdy neponárajte do vody ani ho neumývajte v umývačke riadu.
- ▶ Spotrebič používajte iba v uzavretých priestoroch.
- ▶ Nikdy nevystavujte spotrebič vysokým teplotám alebo vlhkosti.
- ▶ Na čistenie spotrebiča nepoužívajte parný čistič ani vysokotlakový čistič.

Poškodená izolácia sieťového prívodného vedenia je nebezpečná.

- ▶ Sieťové prívodné vedenie sa nikdy nesmie dostať do kontaktu s horúcimi časťami spotrebiča alebo tepelnými zdrojmi.
- ▶ Sieťové prívodné vedenie sa nikdy nesmie dostať do kontaktu s ostrými špicami alebo hranami.
- ▶ Nikdy neohýbajte, nestláčajte ani nevymieňajte sieťové prívodné vedenie.

⚠ VAROVANIE – Riziko požiaru!

Vysoká teplota môže spôsobiť požiar spotrebiča a ďalších častí.

- ▶ Nikdy neumiestňujte spotrebič na horúce povrchy ani do ich blízkosti.

⚠ VAROVANIE – Riziko poranenia!

Rotujúce pohony, nástroje alebo časti príslušenstva môžu spôsobiť zranenie.

- ▶ Ruky, vlasy, oblečenie a iné predmety držte preč od rotujúcich častí.
- ▶ Nástroje a príslušenstvo nasadzujte a odoberajte len vtedy, keď je pohon zastavený a spotrebič je odpojený.
- ▶ Pred výmenou nástrojov alebo čistením spotrebič vypnite a odpojte ho od elektrickej siete.
- ▶ Nástroje používajte, len keď je nasadená misa a veko a ochranné kryty pohonu sú pripevnené!
- ▶ Spotrebič zapnite len vtedy, keď sú ukončené všetky prípravné úkony a keď otočné rameno zapadlo do opísanej polohy.
- ▶ Počas spracovania nikdy neotvárajte otočné rameno.

- ▶ Po prerušení prísunu elektrického prúdu nikdy nenechávajte spotrebič zapnutý. Spotrebič sa po prerušení prísunu prúdu samočinne znova spustí.

Obsluha spotrebiča s poškodenými časťami môže spôsobiť zranenia.

- ▶ Časti, ktoré vykazujú praskliny alebo iné poškodenia alebo nie sú správne usadené sa musia vymeniť za originálne náhradné diely.

⚠ VAROVANIE – Riziko pomliaždenia!

Môže dôjsť k privretiu rúk a prstov.

- ▶ Pri sklopení výklopného ramena nikdy nesiahajte do misy.

⚠ VAROVANIE – Riziko udusenía!

Deti si môžu obalový materiál pretiahnuť cez hlavu alebo sa doň zabaliť a zadusiť.

- ▶ Obalový materiál uchovávajte mimo detí.
- ▶ Nenechajte deti hrať sa s obalovým materiálom.

Deti môžu vdýchnuť alebo prehltnúť malé časti a zadusiť sa.

- ▶ Drobné časti uchovávajte mimo dosahu detí.
- ▶ Nenechajte deti hrať sa drobnými dielmi.

⚠ VAROVANIE – Riziko poškodenia zdravia!

Nečistoty na povrchoch môžu ohroziť zdravie.

- ▶ Dodržiavajte pokyny týkajúce sa čistenia.
- ▶ Plochy, ktoré prichádzajú do styku s potravinami, vyčistite pred každým použitím.

2 Zabránenie vecným škodám

POZOR!

Neodborným používaním môžu vzniknúť vecné škody.

- ▶ Nikdy nepoužívajte rôzne pohony súčasne.
- ▶ Nikdy nepoužívajte spotrebič dlhšie než je potrebné.
- ▶ Spotrebič nikdy neprevádzkujte v chode naprázdno.
- ▶ Nikdy nepoužívajte originálne diely a príslušenstvo s inými spotrebičmi.
- ▶ Rešpektujte maximálne množstvá spracovania.
- ▶ V miske neskladujte žiadne cudzie predmety.

Počas prevádzky vystupuje z mriežky na odvádzanie vzduchu vzadu teplý odpadový vzduch. Zablokovaný otvor na odvádzanie vzduchu môže spôsobiť prehriatie spotrebiča.

- ▶ Spotrebič zostavte s dostatočným odstupom od steny, citlivých plôch a spotrebičov.

3 Ochrana životného prostredia a šetrenie

3.1 Likvidácia obalu

Obalové materiály nezaťažujú životné prostredie a sú recyklovateľné.

- ▶ Jednotlivé komponenty zlikvidujte oddelene podľa druhu.

4 Vybalenie a preskúšanie

Tu sa dozviete, na čo musíte dbať pri vybalení.

4.1 Vybalenie spotrebiča a dielov

1. Vyberte spotrebič z balenia.
2. Vyberte z balenia všetky ostatné diely a sprievodné dokumenty a odložte ich nabok.
3. Odstráňte baliaci materiál.
4. Odstráňte nálepky a fólie.

4.2 Rozsah dodávky

Po vybalení skontrolujte všetky diely na eventuálne poškodenia vzniknuté pri preprave a úplnosť pri dodaní.

Poznámka: V závislosti od výbavy sa váš spotrebič dodáva s ďalším príslušenstvom. Pridaný rozsah dodávky nájdete v návodoch príslušenstva.

→ Obr. 1

| | |
|----------|--|
| A | Základný spotrebič s misou na miesenie |
| B | Veko s integrovaným plniacim hrdlom |
| C | Miešacie metličky |
| D | Šľahacia metlička |
| E | Hnetacie háky |
| F | Priložené podklady |

4.3 Inštalácia spotrebiča

VAROVANIE **Riziko požiaru!**

Vysoká teplota môže spôsobiť požiar spotrebiča a ďalších častí.

- ▶ Nikdy neumiestňujte spotrebič na horúce povrchy ani do ich blízkosti.

POZOR!

Počas prevádzky vystupuje z mriežky na odvádzanie vzduchu vzadu teplý odpadový vzduch. Zablokovaný otvor na odvádzanie vzduchu môže spôsobiť prehriatie spotrebiča.

- ▶ Spotrebič zostavte s dostatočným odstupom od steny, citlivých plôch a spotrebičov.

1. Spotrebič postavte na stabilnú, rovnú, čistú a hladkú pracovnú plochu.
2. Vytiahnite potrebnú dĺžku kábla.
→ "Dĺžka kábla", *Strana 30*
Nezasúvajte sieťovú zástrčku.

5 Oboznámenie sa

5.1 Spotrebič

Tu nájdete prehľad komponentov vášho spotrebiča.

→ Obr. 

| | |
|----------|---|
| 1 | Misa na miesenie |
| 2 | Veko s integrovaným plniacim hrdlom |
| 3 | Tlačidlo pre odblokovanie výklopného ramena |
| 4 | Výklopné rameno |
| 5 | Otočný prepínač |
| 6 | Ochranný kryt pre pohon 2 |

| | |
|-----------|-------------------------------|
| 7 | Pohon 2 |
| 8 | Ochranný kryt pre pohon 3 |
| 9 | Pohon 3 |
| 10 | Mriežka na vystupujúci vzduch |
| 11 | Hlavný pohon |
| 12 | Uloženie kábla |
| 13 | Výrez na misu |

5.2 Otočný prepínač

Pomocou otočného spínača spustíte a zastavíte spracovanie a zvolíte rýchlosť.

| Symbol | Funkcia |
|--------------|--|
| O off | Zastavte spracovanie. |
| 1 | Prísady spracujte pri nízkej rýchlosti. |
| 4 | Prísady spracujte pri najvyššej rýchlosti. |
| P | Presuňte pohon do parkovacej polohy. |

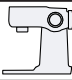
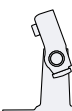

5.3 Výklopné rameno

Výklopné rameno sa dá presúvať a zafixovať v rôznych polohách. Keď sa stlačí tlačidlo odblokovania, výklopné rameno sa dá presunúť do požadovanej polohy.
→ "Posúvanie výklopného ramena", *Strana 30*

Polohy výklopného ramena

Tu nájdete prehľad polôh výklopného ramena.

| Poloha | Používanie |
|----------|--|
| Poloha 1 | Výklopné rameno je zatvorené. <ul style="list-style-type: none"> ■ Prísady spracúvajte pomocou nastavcov. |

| Poloha | Používanie |
|--|---|
|  | <ul style="list-style-type: none"> ■ Použite príslušenstvo na pohone 2, napr. Krájač |
| Poloha 2  | <p>Výklopné rameno je otvorené.</p> <ul style="list-style-type: none"> ■ Misu nasadíte alebo odoberte. ■ Nadstavec nasadíte alebo odoberte. ■ Pridajte ingrediencie do misy. |
| Poloha 3  | <ul style="list-style-type: none"> ■ Použite príslušenstvo na hlavnom pohone, napr. Mlynček na mäso. ■ Použite príslušenstvo na pohone 3, napr. Mixovací nadstavec. |

5.4 Pohony

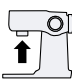

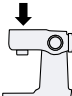
Váš spotrebič je vybavený inými pohonmi, ktoré sú určené špeciálne pre nadstavce a príslušenstvo.

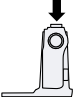
Poznámka: Pohony 2 a 3 sú zakryté ochrannými krytmi.

→ "Ochranný kryt pohonu",
Strana 32

Prehľad pohonov

Tu nájdete prehľad pohonov a ich účel použitia.

| Pohon | Používanie |
|---|---|
| Pohon 1  | Na nadstavce. |
| Pohon 1  | Na príslušenstvo, napr. mlynček na mäso |
| Pohon 2  | <p>Na príslušenstvo, napr.</p> <ul style="list-style-type: none"> ■ Krájač ■ Lis na citrusy |




| Pohon | Používanie |
|--|--|
| Pohon 3  | Na príslušenstvo, napr. Mixovací nadstavec |

5.5 Nadstavce

Tu nájdete základné informácie o rozličných nadstavcoch.

Prehľad nadstavcov

V závislosti od potreby použite vhodný nadstavec.

| Nadstavec | Používanie |
|---|--|
|  | <p>Hnetacie háky</p> <ul style="list-style-type: none"> ■ Hnetanie cesta, napr. kysnutého cesta, cesta na chlieb, pizzu, cestoviny, pečivo. ■ Primiešanie prísad do cesta, napr. semienok. |
|  | <p>Miešacie metličky</p> <ul style="list-style-type: none"> ■ Miešanie cesta, napr. cesto na koláč, ovocný koláč. ■ Primiešanie prísad do cesta, napr. hrozienka, kúsky čokolády. |
|  | <p>Šľahacia metlička</p> <ul style="list-style-type: none"> ■ Šľahanie snehu z bielkov a smotany (minimálne s obsahom tuku 30%). ■ Miešanie ľahkého cesta, napr. piškótové cesto. |

5.6 Parkovacia poloha

Váš spotrebič je vybavený manuálnou parkovacou polohou.

Poznámka: Výklopné rameno sa dá s nasadeným nadstavcom otvoriť a zatvoriť len vtedy, ak sa pohon nachádza v správnej parkovacej polohe.

Pohyb pohonu v parkovacej polohe

Požiadavka: Otočný spínač je na **O off**.

- ▶ Otočný spínač nastavte na **P** a pridržte.
- ✓ Pohon sa pomaly pohybuje, dokiaľ nedosiahne správnu parkovaciu polohu.

Poznámka: Keď sa pohon nepohybuje, správnu parkovaciu polohu už dosiahol.

6 Pred prvým použitím

Prípravte spotrebič na používanie.

6.1 Príprava spotrebiča

1. Stlačte tlačidlo na odblokovanie a zdvihnite výklopné rameno, aby zacvaklo.
→ "Posúvanie výklopného ramena", *Strana 30*
2. Nadvihnite misu a vyberte ju.
→ "Odobratie misy", *Strana 30*
3. Všetky diely, ktoré sú v kontakte s potravinami, pred prvým použitím vyčistite.
→ "Čistenie a údržba", *Strana 33*
4. Prípravte vyčistené a vysušené diely na použitie.

7 Základná obsluha

7.1 Dĺžka kábla

Nastavte dĺžku elektrického kábla podľa svojich požiadaviek.

Nastavenie dĺžky kábla s priehradkou na uloženie kábla

1. Vytiahnite potrebnú dĺžku kábla.
2. Ak chcete kábel skrátiť, posuňte ho do priehradky na uloženie kábla.

7.2 Posúvanie výklopného ramena

1. Stlačte tlačidlo na odblokovanie a zdvihnite výklopné rameno, aby zacvaklo.
→ Obr. **3**
- ✓ Posuvné rameno je zafixované v polohe 2.
2. Stlačte tlačidlo na odblokovanie a posuňte výklopné rameno smerom nadol, aby zacvaklo v kolmej polohe.
→ Obr. **4**
- ✓ Posuvné rameno je zafixované v polohe 3.

7.3 Nasadenie misy

- ▶ Misu nasadte do základného spotrebiča.
→ Obr. **5**
Misa musí byť na základnom spotrebiči rovno a pevne nasadená.

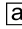
7.4 Odobratie misy

- ▶ Nadvihnite misu a vyberte ju.
→ Obr. **6**

7.5 Nasadenie nadstavca

Požiadavka: Pohon sa nachádza v parkovacej polohe.

→ "Pohyb pohonu v parkovacej polohe", Strana 30

1. Vyberte požadovaný nadstavec.
→ "Prehľad nadstavcov", Strana 29
2. Nadstavec zatlačte do hlavného pohonu, aby zacvakol.
→ Obr. 7
3. Pri používaní hnetacieho háku:
 - Hnetací hák s nasadenou ochrannou krytkou zastrčte do hlavného pohonu.
 - Zakrúťte ochrannú krytku, aby sa hnetací hák dal úplne zacvaknúť.
→ Obr. 8
 Ochranná krytka  musí kompletne zakrývať hlavný pohon.

7.6 Odobratie nadstavca

- ▶ Nadstavec úplne vytiahnite z pohonu.
→ Obr. 9

7.7 Nasadenie veka misy

Požiadavky

- Je nasadený požadovaný nadstavec.
 - Misa je nasadená.
 - Výklopné rameno je zatvorené.
1. Stlačte tlačidlo na odblokovanie a mierne zdvihnite výklopné rameno a pridržte.
→ Obr. 10
 2. Veko mierne nadvihnite smerom dopredu, celé ho posuňte na misu a usadte.
→ Obr. 11
Plniace hrdlo musí smerovať dopredu.

3. Zatlačte výklopné rameno smerom nadol, aby zacvaklo.
→ Obr. 12

7.8 Odobratie veka misy

1. Stlačte tlačidlo na odblokovanie a mierne zdvihnite výklopné rameno a pridržte.
2. Veko vpredu mierne nadvihnite a vytiahnite smerom dopredu.
3. Zatlačte výklopné rameno smerom nahor, aby zacvaklo.

7.9 Spracovanie

Tu sa dozviete základné informácie o spracovaní potravín.

Odporúčané rýchlosti

Rešpektujte odporúčané rýchlosti, aby ste dosiahli optimálne výsledky.

| Na-stave-nie | Používanie |
|--------------|--|
| 1 – 2 | Prísady vmiešajte a pre-miešajte. |
| 1 – 2 | Hnetanie ťažkého cesta, napr. kysnuté cesto. |
| 3 – 4 | Šľahanie a miešanie prí-sad, napr. smotany. |

Spracovanie ingrediencií pomocou nadstavcov

VAROVANIE **Riziko poranenia!**

Rotujúce pohony, nástroje alebo časti príslušenstva môžu spôsobiť zranenie.

- ▶ Ruky, vlasy, oblečenie a iné predmety držte preč od rotujúcich častí.
- ▶ Nástroje a príslušenstvo nasadzujte a odoberajte len vtedy, keď je pohon zastavený a spotrebič je odpojený.

- ▶ Pred výmenou nástrojov alebo čistením spotrebič vypnite a odpojte ho od elektrickej siete.
- ▶ Nástroje používajte, len keď je nasadená misa a veko a ochranné kryty pohonu sú pripevnené!
- ▶ Spotrebič zapnite len vtedy, keď sú ukončené všetky prípravné úkony a keď otočné rameno zapadlo do opísanej polohy.
- ▶ Počas spracovania nikdy neotvárajte otočné rameno.
- ▶ Po prerušení prísunu elektrického prúdu nikdy nenechávajte spotrebič zapnutý. Spotrebič sa po prerušení prísunu prúdu samočinne znova spustí.

Požiadavky

- Misa je nasadená.
 - Potrebný nadstavec je nasadený.
1. Pridajte ingrediencie do misy.
 2. Stlačte tlačidlo na odblokovanie a zatlačte výklopné rameno smerom nadol, aby zacvaklo.
 3. Zasuňte sieťovú zástrčku.
 4. Nastavte otočný spínač späť na požadovanú rýchlosť.
→ Obr. 13
 5. Spracúvajte ingrediencie, kým nedosiahnete želaný výsledok.
 6. Otočný spínač nastavte na **O off**.
→ Obr. 14
Počkajte na zastavenie spotrebiča.
 7. Otočný spínač nastavte na **P** a pridržte.
→ Obr. 15
 - ✓ Pohon sa pomaly pohybuje, dokiaľ nedosiahne správnu parkovaciú polohu.
 8. Vytiahnite sieťovú zástrčku.

Tipy

- Rýchlosť môžete meniť kedykoľvek počas spracovania alebo môžete spracovanie prerušiť.
- Po použití okamžite vyčistite všetky diely, aby zvyšky neprischli.

Pridanie ďalších ingrediencií

1. Počas spracovania doplňte ingrediencie cez plniace hrdlo na veku.
→ Obr. 16
2. Na pridanie väčšieho množstva ingrediencií nastavte otočný spínač na **O off**.
Počkajte na zastavenie spotrebiča.
3. Otočný spínač nastavte na **P** a pridržte.
→ Obr. 15
- ✓ Pohon sa pomaly pohybuje, dokiaľ nedosiahne správnu parkovaciú polohu.
4. Odoberte veko misy.
→ "Odobratie veka misy",
Strana 31
5. Pridajte ingrediencie do misy.
6. Nasadte veko misy.
→ "Nasadenie veka misy",
Strana 31
7. Spracúvajte ingrediencie, kým nedosiahnete želaný výsledok.

7.10 Ochranný kryt pohonu

Odoberte ochranný kryt, aby ste použili príslušenstvo na pohone 2 alebo 3.

Odobratie ochranného krytu pohonu

1. Ochranný kryt pohonu 2 nadvihnite na bočnej západke a vyberte.
→ Obr. 17
2. Ochranný kryt pre pohon 3 potiahnite smerom nahor a vyberte.
→ Obr. 18

Nasadenie ochranného krytu pohonu

1. Ochranný kryt pohonu 2 nasadte a zatlačte.
→ Obr. 19

2. Ochranný kryt pohonu 3 nasadíte a zatlačíte.
→ Obr. **20**
Značky ▲ a ▲ musia byť nad sebou.

Poznámka: Nepoužívané pohony vždy uzavrite pomocou ochranných krytov.

8 Čistenie a údržba

Aby váš spotrebič zostal dlhodobo pekný a funkčný, starostlivo ho čistite a starajte sa oň.

8.1 Čistiace prostriedky

Zistite, ktoré čistiace prostriedky sú vhodné pre váš spotrebič.

POZOR!

Nevhodné čistiace prostriedky alebo nesprávne čistenie môže poškodiť spotrebič.

- ▶ Nepoužívajte čistiace prostriedky s obsahom alkoholu alebo liehu.
- ▶ Nepoužívajte ostré, špicaté alebo kovové predmety.
- ▶ Nepoužívajte drsné utierky ani čistiace prostriedky.
- ▶ Priehľadnú misu z tritánu čistite iba umývacím roztokom a mäkkou handričkou alebo hubkou.

8.2 Prehľad o čistení

Tu nájdete prehľad o ideálnom spôsobe čistenia spotrebiča a ďalších dielov.

→ Obr. **21**

Tip: Plastové diely sa môžu zafarbiť, napr. pri spracovávaní mrkvy. Odstráňte zafarbenie mäkkou utierkou a kvapkou jedlého oleja.

10.1 Názorný recept

Tu nájdete názorný recept, ktorý bol vytvorený špeciálne pre váš spotrebič.

9 Zvláštne príslušenstvo

Príslušenstvo si môžete kúpiť v zákazníckom servise, v špecializovaných predajniach alebo na internete. Používajte iba originálne príslušenstvo, pretože to je určené presne pre váš spotrebič.

Príslušenstvo je špecifické pre daný spotrebič. Pri kúpe uveďte vždy presné označenie (E-Nr.) vášho spotrebiča. → *Strana 36*

Informácie o tom, ktoré príslušenstvo je k dispozícii pre váš spotrebič, sa dozviete v katalógu, internetovom obchode alebo v zákazníckom servise. www.bosch-home.com

10 Príklady použitia

Dodržiavajte údaje a hodnoty v tabuľke.

→ Obr. **22**

Tip: Na internete nájdete ďalšie príklady použitia a recepty pre svoju domácnosť. www.bosch-home.com Zvoľte bod ponuky „Find your local website“ na stránke pre vašu krajinu a prostredníctvom vyhľadávacieho poľa vyhľadajte svoj model. Najlepšie bude, ak zadáte E-Nr. (číslo výrobku) vášho spotrebiča. Nájdete ho na výrobnom štítku. Keď si vyberiete svoj model zo zoznamu výsledkov, v časti „Návody na obsluhu / dôležité dokumenty“ sa vám zobrazí návod na obsluhu v digitálnej podobe s pridaným obsahom.

| Recept | Suroviny | Spracovanie |
|--------------------|--|---|
| Ťažký ovocný koláč | <ul style="list-style-type: none">▪ 3 vajcia▪ 135 g cukru▪ 135 g margarínu▪ 255 g múky▪ 10 g kypriaceho prášku▪ 150 g korintiek▪ 150 g zmesi sušeného ovocia <p>Poznámka: Súčasne spracúvajte maximálne 2-násobné množstvo.</p> | <ul style="list-style-type: none">▪ Nasadte miešaciu metlu.▪ Pridajte všetky prísady okrem sušeného ovocia.▪ 30 sekundy/sekúnd spracúvajte na stupni 1.▪ Potom spracujte 3-5 minúty/minút na stupni 3.▪ Nastavte na stupeň 1.▪ Do 30-60 sekundy/sekúnd pridajte sušené ovocie. |

11 Odstránenie porúch

Menšie poruchy na vašom spotrebiči môžete odstrániť sami. Pred kontaktovaním zákazníckeho servisu použite informácie o riešení problémov. Tým sa vyhnete zbytočným nákladom.

VAROVANIE

Riziko zásahu elektrickým prúdom!

Neodborné opravy sú nebezpečné.

- ▶ Spotrebič môže opravovať iba príslušne vyškolený personál.
- ▶ Pri oprave spotrebiča sa smú používať len originálne náhradné súčiastky.
- ▶ Keď sa poškodí sieťový prípojný kábel tohto spotrebiča, musí ho vymeniť výrobca alebo jeho zákaznícky servis alebo podobne kvalifikovaná osoba, aby sa zabránilo ohrozeniam.

| Porucha | Príčina a riešenie problémov |
|---|--|
| Spotrebič nefunguje. | <p>Sieťová zástrčka prívodného vedenia nie je zasunutá.</p> <ul style="list-style-type: none"> ▶ Pripojte spotrebič do elektrickej siete. <hr/> <p>Poistka je chybná.</p> <ul style="list-style-type: none"> ▶ Skontrolujte poistku v poistkovej skrini. <hr/> <p>Elektrické napájanie bolo prerušené.</p> <ul style="list-style-type: none"> ▶ Skontrolujte, či osvetlenie miestnosti alebo iné spotrebiče v miestnosti fungujú. |
| Výklopné rameno sa nedá otvoriť alebo zatvoriť, pretože sa v mise zasekol nastavec. | <p>Pohon nie je v parkovacej polohe.</p> <ol style="list-style-type: none"> 1. Otočný spínač nastavte do polohy O off. 2. Keď je výklopné rameno otvorené, odoberte nastavec a výklopné rameno zatvorte. 3. Otočný spínač nastavte do polohy P a v tejto polohe otočný spínač pevne pridržte. <ul style="list-style-type: none"> ✓ Pohon sa pomaly pohybuje, dokiaľ nedosiahne správnu parkovaciu polohu. |

12 Likvidácia

Zistite, ako správne zlikvidovať staré spotrebiče.

12.1 Likvidácia starého spotrebiča

Ekologickou likvidáciou môžu byť znovu využité cenné suroviny.

1. Odpojte sieťovú zástrčku napájacieho kábla.
2. Odrežte napájací kábel.
3. Spotrebič zlikvidujte ekologickým spôsobom.

O aktuálnych spôsoboch likvidácie sa informujte u vášho špecializovaného predajcu alebo u orgánov obecnej, príp. mestskej správy.



Tento spotrebič je označený v súlade s európskou smernicou 2012/19/EÚ o nakladaní s použitými elektrickými a elektronickými zariadeniami (waste electrical and electronic equipment - WEEE).

Táto smernica stanoví jednotný európsky (EU) rámec pre spätný odber a recyklovanie použitých zariadení.

13 Zákaznícky servis

Ak máte akékoľvek otázky, nedokážete opraviť poruchu na spotrebiči sami alebo ak spotrebič vyžaduje opravu, obráťte sa na náš zákaznícky servis.

Originálne náhradné súčiastky, ktoré sú relevantné pre funkčnosť spotrebiča a spĺňajú nariadenie o ekodizajne, vám poskytne náš zákaznícky servis

v období minimálne 7 rokov od uvedenia spotrebiča na trh v Európskom hospodárskom priestore.

Poznámka: Využívanie zákazníckeho servisu je bezplatné v rámci záruky výrobcu.

Podrobné informácie o záručnej lehote a záručných podmienkach vo vašej krajine vám poskytne zákaznícky servis alebo predajca, prípadne ich nájdete na našom webe.

Keď kontaktujete zákaznícky servis, potrebujete číslo výrobku (E.-Nr.) a výrobné číslo (FD) vášho spotrebiča.

Kontaktné údaje zákazníckeho servisu nájdete v priloženom adresári zákazníckej služby na konci návodu alebo na našej webovej stránke.

13.1 Označenie produktu (E-Nr.) a výrobné číslo (FD)

Číslo výrobku (E-Nr.) a výrobné číslo (FD) nájdete na typovom štítku spotrebiča.

Ak chcete rýchlo vyhľadať údaje o spotrebiči a telefónne číslo zákazníckeho servisu, môžete si údaje poznačiť.

13.2 Záručné podmienky

Záruku na svoj spotrebič si môžete uplatniť podľa týchto podmienok. Pre tento prístroj platia záručné podmienky, ktoré boli vydané našou kompetentnou pobočkou v krajine, v ktorej bol prístroj zakúpený. Záručné podmienky si môžete kedykoľvek vyžiadať prostredníctvom svojho odborného predajcu, u ktorého ste zakúpili prístroj, alebo priamo v našej pobočke v príslušnej krajine.



Děkujeme za zakoupení domácího spotřebiče Bosch!

Registrujte nyní svůj nový spotřebič na MyBosch a získáte tyto výhody:

- Odborné tipy & triky k vašemu spotřebiči
- Možnosti prodloužení záruky
- Slevy na příslušenství & náhradní díly
- Digitální manuál a veškerá data o spotřebiči po ruce
- Snadný přístup k servisním službám Bosch domácí spotřebiče

Jednoduchá registrace zdarma - také přes mobilní telefony:

www.bosch-home.com/cz/mybosch

BOSCH
HOME APPLIANCES
SERVICE

Hledáte pomoc? Zde jí najdete.

Zákaznický servis k domácím spotřebičům Bosch, pomoc s problémy nebo opravou odborným servisem domácích spotřebičů Bosch.

Najdete zde také seznam autorizovaných servisních partnerů.

Zjistěte vše o mnoha způsobech, jakými vám může společnost Bosch pomoci:

www.bosch-home.com/cz/servis

Zde najdete záruční podmínky a ujištění dovozce o vydání prohlášení o shodě:

www.bosch-home.com/cz/servis/zarucni-podminky

Příjem oprav: +420 251 095 546, e-mail: opravy@bshg.com

Objednávky příslušenství a náhradních dílů: +420 251 095 556, e-mail: dily@bshg.com

Zákaznické poradenství: +420 251 095 555, e-mail: bosch.spotrebice@bshg.com

Výrobce:

BSH Hausgeräte GmbH
Carl-Wery-Straße 34 81739
München, GERMANY A
Bosch Company
www.bosch-home.com

Dovozce:

BSH domácí spotřebiče s.r.o.
Radlická 350
158 00 Praha 5
Česká republika
www.bosch-home.com/cz



Ďakujeme za zakúpenie domáceho spotrebiča Bosch !

Registrujte teraz svoj nový spotrebič na MyBosch a získajte tieto výhody:

- Odborné tipy & triky k vášmu spotrebiču
- Možnosti predĺženia záruky
- Zľavy na príslušenstvo a náhradné diely
- Digitálny manuál a všetky dáta o spotrebiči po ruke
- Ľahký prístup k servisným službám Bosch domáce spotrebiče

Jednoduchá registrácia zadarmo - tiež cez mobilné telefóny:

www.bosch-home.com/sk/mybosch

BOSCH
HOME APPLIANCES
SERVICE

Hľadáte pomoc? Tu ju nájdete.

Zákaznícky servis k domácim spotrebičom Bosch, pomoc s problémami alebo opravou odborným servisom domácich spotrebičov Bosch.

Nájdete tu tiež zoznam autorizovaných servisných partnerov.

Zistíte všetko o mnohých spôsoboch, akými vám môže spoločnosť Bosch pomôcť:

www.bosch-home.com/sk/servis/pomoc-a-podpora

Tu nájdete záručné podmienky a uistenie dovozcu o vydaní vyhlásenia o zhode:

www.bosch-home.com/sk/servis/zaruka

Príjem opráv: +421 244 450 808, e-mail: opravy@bshg.com

Objednávky príslušenstva a náhradných dielov: +421 244 452 041, e-mail: dily@bshg.com

Zákaznícke poradenstvo: +421 244 452 041, e-mail: bosch.spotrebiice@bshg.com

Výrobca:

BSH Hausgeräte GmbH
Carl-Wery-Straße 34 81739
München, GERMANY A
Bosch Company
www.bosch-home.com

Dodávateľ:

BSH domáci spotrebiče s.r.o.
Radlická 350
158 00 Praha 5
Česká republika
www.bosch-home.com/sk