



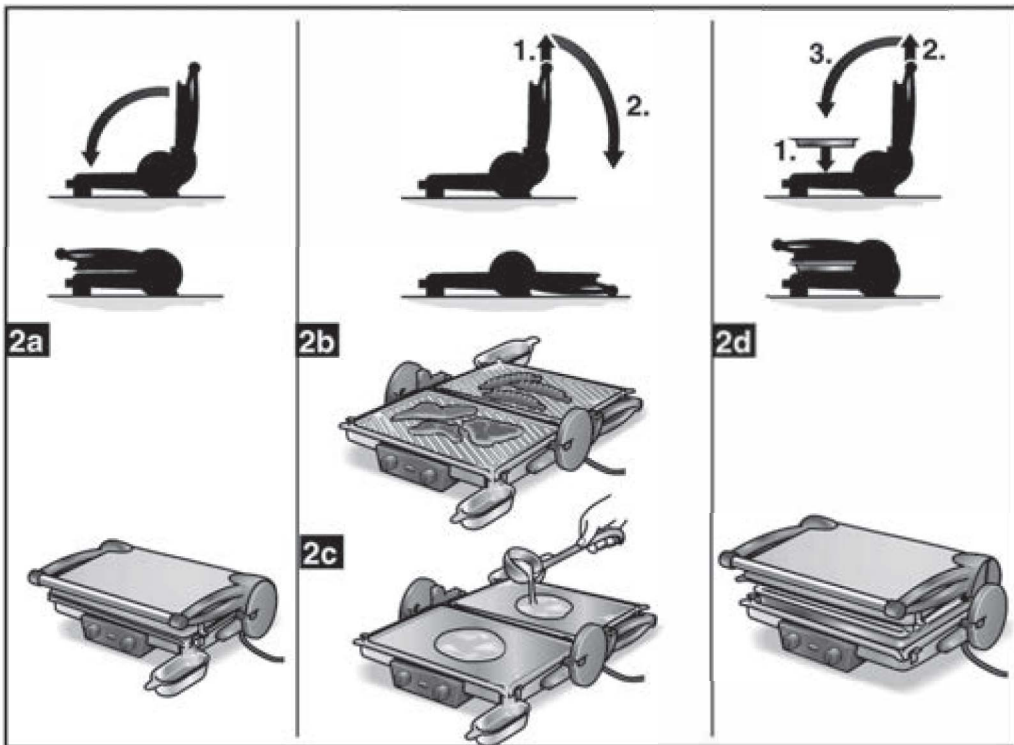
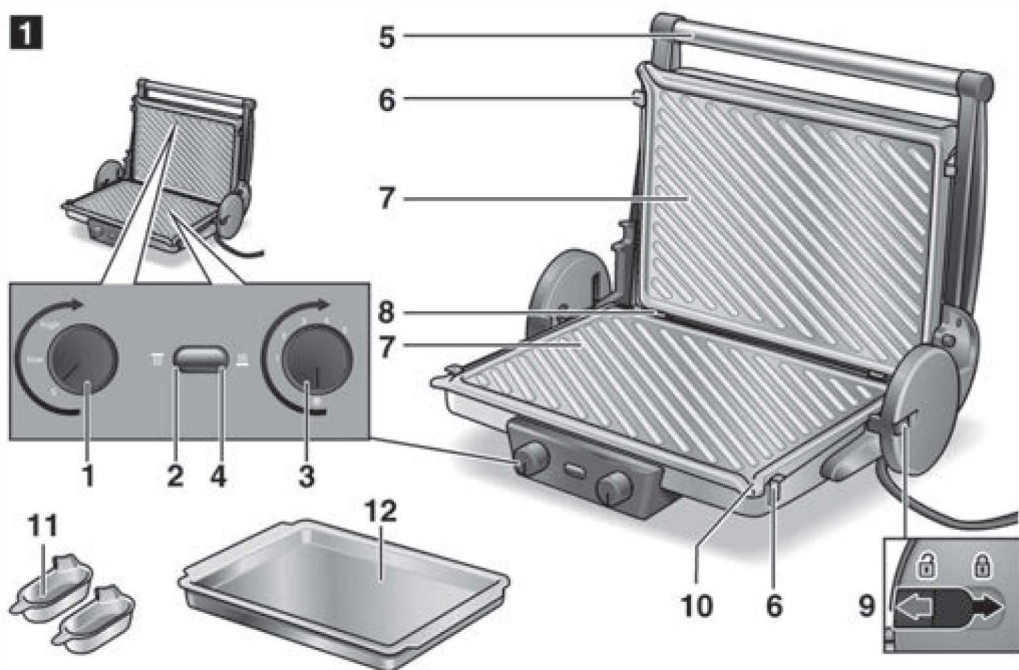
**BOSCH**

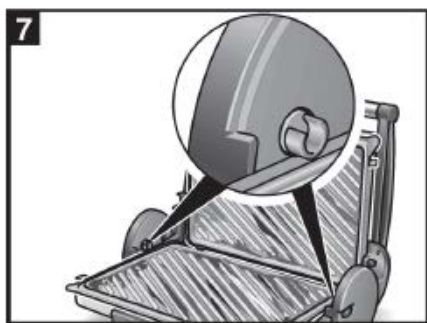
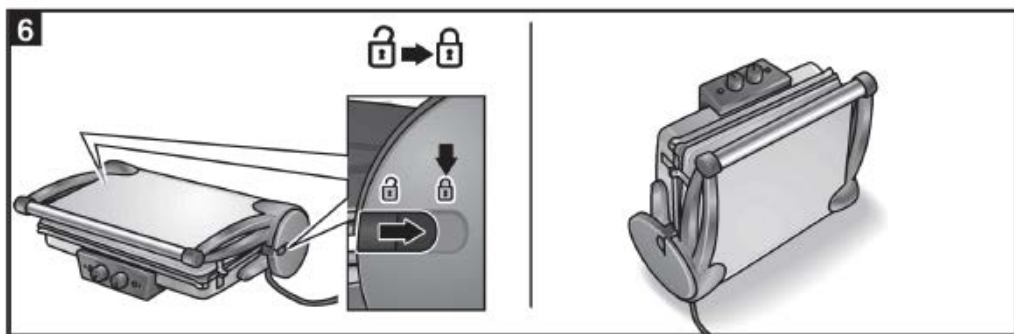
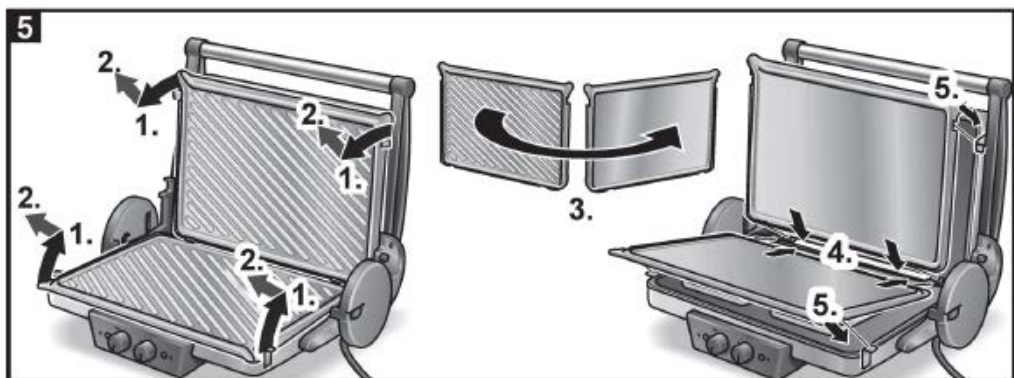
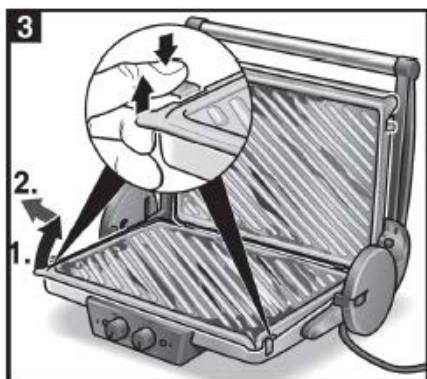















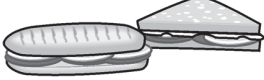



# Contact grill

**TCG4215**

[cs]	Návod k použití	4
[sk]	Návod na použitie	8

**1**



	A 		
	B 		
	C 		
	A B	high	5
	A B	high	5
	A B	high	4-5
	B	high	4-5
	A B	high	5
	A B	high	4-5
	A	high	5
	B	high	5
	C	high	5
	C	high	5
<b>Keep warm</b>	B C	low	1-3

---

## Použití k určenému účelu

Spotřebič je určený pouze k použití v domácnosti.

Používejte tento spotřebič pouze uvnitř, při pokojové teplotě a v nadmořské výšce nižší než 2000 m.

---

## Důležité bezpečnostní pokyny

Návod k použití si pečlivě přečtěte, řiďte se podle něho a uschovejte si ho! Při předávání přístroje dále přiložte tento návod. Toto zařízení mohou používat děti ve věku 8 let a starší a osoby se sníženými fyzickými, smyslovými nebo duševními schopnostmi nebo s nedostatečnými zkušenostmi a / nebo znalostmi, pokud byly pod dozorem nebo poučeny o bezpečném používání přístroje a porozuměly nebezpečí, která z toho vyplývají. Děti mladší 8 let musí být mimo dosah zařízení a přípojky a nesmí zařízení používat. Děti si nesmějí hrát s přístrojem. Čištění a údržba uživatele nesmí být prováděna dětmi, pokud nejsou starší 8 let a nejsou pod dozorem.

## Nebezpečí úrazu elektrickým proudem!

Přístroj smí být připojen ke zdroji se střídavým proudem pouze přes správně instalovanou zásuvku s uzemněním. Zajistěte, aby byl správně nainstalován systém ochranného vodiče.

Přístroj připojujte a používejte pouze v souladu se specifikacemi uvedenými na typovém štítku.

Přístroj nepoužívejte, pokud je poškozen napájecí kabel nebo zařízení.

Přístroj smí opravovat pouze náš zákaznický servis, např. výměnou poškozeného napájecího kabelu, aby se zabránilo nebezpečí. Nikdy neponořujte spotřebič ani síťový kabel do tekutiny a nemyjte v myčce nádobí!

Přívodní kabel netahejte přes ostré hrany nebo horké plochy. V případě poruchy ihned vytáhněte síťovou zástrčku nebo vypněte napájení.

## **Nebezpečí požáru!**

Přístroj nepřipojíte ani nepoužívejte pomocí časového spínače nebo zásuvky dálkového ovládní.

Před použitím přístroje, před čištěním spotřebiče, před opuštěním místnosti nebo v případě poruchy vždy vytáhněte síťovou zástrčku ze zásuvky.

Nikdy nenechávejte spotřebič bez dozoru, když je zapnutý!

## **Nebezpečí udušení!**

Nikdy nedovolte dětem, aby si hrály s obalovým materiálem.

## **Nebezpečí poranění!**

Nesprávné používání přístroje může mít za následek zranění.

## **Nebezpečí popálení!**



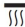
Během provozu spotřebiče může být teplota povrchů velmi vysoká. Uchopte spotřebič pouze za rukojeť, nepřenášejte přístroj, dokud nevychladne!

Gratulujeme vám k zakoupení vašeho nového spotřebiče značky Bosch. Další informace o našich produktech naleznete na našich webových stránkách.

## **Díly a ovládací prvky**

### Obrázek 1

1 Otočný volič horní grilovací desky

2 Světelná kontrolka horní grilovací desky 

3 Otočný volič spodní grilovací desky

4 Světelná kontrolka spodní grilovací desky 

5 Rukojeť

6 Držák grilovací desky (4x)

7 Grilovací desky \*

8 Zámek grilovací desky (4x)

9 Posuvná západka (2x)


10 Kanálek pro odvod tuku

11 Nádoba na shromažďování tuku \* (2x)

12 Pekáček pro zapékání a gratinování\*

\* vhodný do myčky

## **Před prvním použitím**

- Posuňte posuvné západky do polohy .
- Zasuňte napájecí kabel kontaktního grilu do zásuvky.
- Otevřete spotřebič.
- Otočte knoflíkem na nejvyšší stupeň a zahřejte spotřebič bez jídla alespoň 3x v dobře větrané místnosti (otevřete okno), pak nechte vychladnout.

Při prvním použití se během prvních minut používání může objevit mírný zápach a trochu kouře. Nejedná se o hrozbu ani o žádný důkaz o poruše výrobku. V tomto případě otevřete okno a větrejte místnost, dokud nezmizí kouř nebo zápach.

- **Obr. 3:** Vyjměte grilovací desky, omyjte a osušte. Povrch grilovacích desek namažte trochou kuchařského oleje.
- **Obr. 4:** Při zasouvání grilovacích desek se ujistěte, že úchytky jsou zasunuty do zámků desek vzadu a že držáky jsou zasunuty.

## Použití spotřebiče

### **⚠ Nebezpečí popálení!**

Během grilování může dojít k vystříknutí tuku.

**Důležité:** Spotřebič neprovozujte bez grilovacích desek! Desky neškrábejte ostrými předměty!

Kontaktní gril je možno použít v různých polohách, tedy různé způsoby vaření jsou možné. Ilustrace v přední části návodu k použití zobrazují doporučené doby grilování a nastavení grilu pro různé potraviny.

### **Kontaktní grilování (Obr. 2a)**

Grilovací desky leží přímo na grilované potravíně. Jídlo se vaří rovnoměrně shora i zespodu. Kontaktní grilování je vhodné zejména ke grilování rump steaků, kotlet nebo panini.

### **Grilování (Obr. 2b)**

Gril je úplně otevřen. Potraviny jsou rozprostřeny po celé ploše a musí být otáčeny.

### **Příprava palačinek (Obr. 2c)**

Gril je úplně otevřen. Použijte hladké strany grilovacích desek.

### **Gratinované pokrmy**

Horní deska je vytažena nahoru a je zavěšena vodorovně v nejvyšší poloze. Horní gril se nesmí dotýkat potravin. Vhodné zejména pro „gratinování“ a pro pečení.

### **Pekáček pro zapékání a gratinování (Obr. 2d)**

Použijte hladké strany grilovacích desek a umístěte pekáček.

## Příprava

- Umístěte kontaktní gril podle způsobu vaření.
- **Obr. 5:** Podle způsobu vaření vložte grilovací desky s klasickým grilovacím povrchem nebo hladkou stranou.
- Umístěte nádobku na sběr tuku pod odtok tuku.
- Spotřebič zavřete a otočným knoflíkem zvolte požadovanou teplotu.
- Kontrolka se rozsvítí a zhasne, jakmile je dosaženo nastavené teploty.
- Vložte jídlo na gril.
- Doba vaření závisí na tloušťce a velikosti potraviny.

**Tip:** Pro dosažení optimálních výsledků nastavte teplotu během používání.

### **Všeobecně**

**Potraviny ke grilování negrilujte příliš dohněda, spálené zbytky odstraňte.**

**Potraviny s obsahem škrobu zejména obiloviny a bramborové produkty, negrilujte příliš intenzivně (příprava s nízkým obsahem akrylamidu).** Před umístěním potravin na grilovací desky, gril rozehrějte a otřete potraviny papírovou utěrkou. Položte potraviny na grilovací desky. Mražené potraviny ke grilování musí zcela rozmrznout a musí být suché. Maso a ryby solte až po grilování.

## Odstranění drobných závad

Spotřebič nelze zamknout.

- **Obr. 6:** Uzavírací klapka je již uzavřena (Ⓐ). Otevřete posuvnou západku (Ⓑ).
- **Obr. 7:** Posuvná západka je znečištěná. Vyčistěte posuvnou západku.

## Čištění

### **⚠ Nebezpečí zasažení elektrickým proudem!**

Před čištěním spotřebiče vytáhněte síťovou zástrčku. Spotřebič nikdy neponožte do vody, jen ho utřete vlhkým hadříkem! Nepoužívejte parní čistíče. Nechte přístroj vychladnout.

### **⚠ Pozor!**


**Povrchy by se mohly poškodit.** Nepoužívejte žádné abrazivní čisticí prostředky. K čištění nepoužívejte sprej na čisticí trouby nebo gril.

- Vyjměte grilovací desky. Grilovací desky, pekáček a nádoby na sběr tuku jsou vhodné do myčky nádobí.
- Pravidelně čistěte základnu spotřebiče.

**Tip:** Čistěte grilovací desky ručně, když jsou ještě vlažné.


## Skladování

### Obr 5

- Pro uskladnění nechte spotřebič vychladnout a zavřete grilovací desky.
- Posuňte obě západky do polohy .

**Tip:** Přístroj lze uložit vodorovně nebo svisle.

## Technické údaje

Elektrické připojení	220-240 V~ 50/60 Hz
Výkon	 0 W
Výška spotřebiče	115 mm
Šířka spotřebiče	400 mm
Hloubka spotřebiče	330 mm

## Pokyny k likvidaci



Tento spotřebič je označen v souladu s evropskou směrnicí 2012/19/EU, která se týká elektrických a elektronických starých spotřebičů (waste electrical and electronic equipment - WEEE). Směrnice udává rámec pro zpětný odběr a recyklaci starých spotřebičů v celé EU. O aktuálních způsobech likvidace se informujte prosím u Vašeho specializovaného prodejce nebo na městské správě.

## Záruční podmínky

Pro tento spotřebič platí záruční podmínky, které byly vydané našim zastoupením v zemi, ve které byl spotřebič zakoupen. Uplatnit záruku může spotřebitel u autorizovaného servisu nebo přímo v prodejně, kde byl spotřebič zakoupen. Záruční podmínky pro Česko a adresy naleznete na posledních čtyřech stranách tohoto návodu. Kromě toho naleznete záruční podmínky také na internetu, na uvedené webové adrese. K uplatnění záručního servisu musíte předložit doklad o zakoupení.



---

## **Používanie v súlade s určením**

Spotrebič je určený iba na použitie v domácnosti.  
Používajte tento spotrebič iba vnútri, pri izbovej teplote  
a v nadmorskej výške nižšej ako 2000 m.

---

## **Dôležité bezpečnostné pokyny**

Toto zariadenie môžu používať deti vo veku 8 rokov a staršie a osoby so zníženými fyzickými, zmyslovými alebo duševnými schopnosťami alebo s nedostatkom skúseností a / alebo vedomostí, ak boli pod dozorom alebo poučené o bezpečnom používaní pomôcky a rozumeli nebezpečenstvám, ktoré z toho vyplývajú. majú. Deti mladšie ako 8 rokov sa musia zdržiavať v blízkosti zariadenia a prípojky a nesmú s ním pracovať. Deti sa so zariadením nesmú hrať. Čistenie a údržba užívateľa nesmú vykonávať deti, pokiaľ nie sú staršie ako 8 rokov a nie sú pod dozorom.

### **Nebezpečí úrazu elektrickým prúdom!**

Spotrebič sa smie pripájať iba na napájací zdroj so striedavým prúdom cez správne nainštalovanú zásuvku s uzemnením. Uistite sa, že je správne nainštalovaný systém ochranných vodičov. Spotrebič pripájajte a používajte iba v súlade so špecifikáciami na typovom štítku.

Nepoužívajte spotrebič, ak je poškodený napájací kábel alebo spotrebič.

Prístroj môže opraviť iba náš zákaznícky servis, napr. výmenou poškodeného sieťového kábla, aby sa predišlo nebezpečenstvu. Nikdy neponárajte spotrebič ani sieťový kábel do tekutiny a neumývajte v umývačke riadu!

Prívodný kábel neťahajte cez ostré hrany alebo horúce plochy. V prípade poruchy okamžite vytiahnite sieťovú zástrčku alebo vypnite napájanie.

## **Nebezpečenstvo požiaru!**

Nepripájajte spotrebič k prístroju alebo ho nepoužívajte pomocou časového spínača alebo zásuvky na diaľkové ovládanie.

Pred použitím spotrebiča, pred čistením spotrebiča, pred opustením miestnosti alebo v prípade poruchy vždy vyťahnite sieťovú zástrčku.

Nikdy nenechávajte spotrebič bez dozoru, keď je zapnutý!

## **Nebezpečenstvo udusenía!**

Nedovoľte deťom hrať sa s obalovým materiálom.

## **Nebezpečenstvo poranenia!**

Nesprávne používanie prístroja môže viesť k zraneniu.

## **Nebezpečenstvo popálenia!**



Počas prevádzky spotrebiča môže byť teplota exponovaných povrchov veľmi vysoká. Prístroj držte len za rukoväť, zariadenie neprepravujte, kým nevychladne!

Gratulujeme vám k zakúpeniu vášho nového spotrebiča značky Bosch. Ďalšie informácie o našich produktoch nájdete na našich webových stránkach.

## **Diely a ovládacie prvky**

### **Obrázok 1**

**1** Otočný volič hornej grilovacej dosky

**2** Svetelná kontrolka hornej grilovacej dosky

**3** Otočný volič spodnej grilovacie dosky

**4** Svetelná kontrolka spodnej grilovacie dosky

**5** Rukoväť

**6** Držiak grilovacej dosky (4x)

**7** Grilovacie dosky \*

**8** Poistka grilovacej dosky (4x)

**9** Posuvná západka (2x)


**10** Kanálik pre odvod tuku

**11** Zberná nádoba tuku \* (2x)

**12** Pekáčik pre zapekanie a gratinovanie \*

\* vhodné do umývačky riadu

## **Pred prvým použitím spotrebiča**

- Posuňte posuvné západky do polohy .
- Zasuňte sieťovú šnúru kontaktného grilu do zásuvky.
- Otvorte spotrebič.
- Otočte otočným gombíkom na najvyššie nastavenie a zohrejte spotrebič bez potravín aspoň 3x v dobre vetranej miestnosti (otvorené okno), potom nechajte vychladnúť.
- Pri prvom použití sa počas prvých minút používania môže objaviť slabý zápach a trochu dymu. Toto nie je hrozba ani žiadne dôkazy o poruche výrobku. V tomto prípade otvorte okno a miestnosť vyvetrajte, kým nezmizí dym alebo zápach.
- **Obr. 3:** Odstráňte grilovacie dosky, umyte a osušte. Povrch namažte trochu kuchynského oleja.
- **Obr. 4:** Pri zasúvaní grilovacích dosiek dbajte na to, aby boli výstupky zasunuté do zámok dosky na zadnej strane a aby boli držiaky dosiek zapadnuté.

## Použitie spotrebiča



### Nebezpečenstvo popálenia!

Počas grilovania sa môže rozstrekovať tuk.

**Dôležité:** Neprevádzkujte bez grilovacích dosiek! Nenatierajte potiahnuté dosky predmetmi s ostrými hranami!

Ako kontaktný gril môže byť použitý v rôznych polohách, rôzne spôsoby varenia sú možné. Ilustrácie na prednej strane návodu na použitie zobrazujú odporúčané časy grilovania a nastavenia grilu pre rôzne potraviny.

**Kontaktné grilovanie (Obr. 2a)** Grilovacie dosky leží priamo na grilované potravine. Jídlo sa varí rovnomerne zhora aj zespodu. Kontaktné grilovanie je vhodné najmä na grilovanie rump steakov, kotliet alebo panini.

### Grilovanie (Obr. 2b)

Gril je úplne otvorený. Potraviny sú rozprestreté po celej ploche a musí byť otáčané.

### Príprava palacieniek (Obr. 2c)

Gril je úplne otvorený. Použite hladké strany grilovacích dosiek.

### Gratinované potraviny (Obr. 2c)

Horná doska je vytiahnutá hore a je zavesená horizontálne v najvyššej polohe. Horná grilovacia doska sa nesmie dotýkať potravín. Vhodné najmä na varenie „gratinovanie“ a na pečenie.

### Pekáčik pre zapekanie a gratinovanie (Obr. 2d)

Použite hladké strany grilovacích dosiek a umiestnite pekáčik.

## Príprava

- Umiestnite kontaktný gril podľa spôsobu pečenia.
- **Obr. 5:** Podľa spôsobu varenia vložte grilovacie dosky s klasickým grilovacím povrchom alebo hladkou stranou
- Nádobu na zber tuku umiestnite pod odtok tuku.
- Spotrebič zatvorte a otočným gombíkom zvolte požadovanú teplotu.
- Kontrolka sa rozsvieti. Po dosiahnutí nastavenej teploty zhasne.
- Vložte potraviny na gril.
- Doba varenia závisí od hrúbky a veľkosti jedla.

**Tip:** Ak chcete dosiahnuť optimálne výsledky, nastavte teplotu počas používania.

### Všeobecne

**Potraviny na grilovanie negrilujte veľmi dohnedá, spálené zvyšky odstráňte.**

**Potraviny s obsahom škrobu hlavne obilniny a zemiakové produkty, negrilujte veľmi intenzívne (príprava s nízkym obsahom akrylamidu).**

Pred umiestnením potravín na grilovacej dosky, gril rozohrejte a utrite potraviny papierovou utierkou. Položte potraviny na grilovacie dosky. Mrazené potraviny na grilovanie musia úplne rozmraziť a musia byť suché. Mäso a ryby soľte až po grilovaní.

## Odstránenie drobných závad

Spotrebič nie je možné zamknúť.

- **Obr. 6:** Uzatváracia klapka je už uzavretá (Ⓐ). Otvorte západku (Ⓑ). alebo
- **Obr. 7:** Západka je znečistená. Vyčistite západku.

## Čistenie

### **⚠ Nebezpečenstvo zasiahnutia elektrickým prúdom!**

Pred čistením spotrebiča vytiahnite sieťovú zástrčku. Spotrebič nikdy neponárajte do vody, len ho utrite vlhkou utierkou! Nepoužívajte parné čističe. Nechajte prístroj vychladnúť.

### **⚠ Pozor!**


Povrchy by sa mohli poškodiť. Nepoužívajte žiadne abrazívne čistiace prostriedky. Na čistenie nepoužívajte sprej na čistiace rúry alebo gril.

- Vyberte grilovacie dosky. Grilovacie dosky, pekáčik a nádoby na zber tuku sú vhodné na umývanie v umývačke riadu.
- Pravidelne čistite základňu spotrebiča.

**Tip:** Vyčistite grilovacie dosky ručne, pokiaľ sú ešte vlažné.

## Skladovanie

### **Obr. 5**

- Pred uskladnením nechajte zariadenie vychladnúť a zatvorte grilovacie dosky.
- Posuňte obe západky do polohy .

**Tip:** Spotrebič je možné skladovať horizontálne alebo vertikálne.

## Technické špecifikácie

Elektrické pripojenie	220-240 V~ 50/60 Hz
Výkon	2000 W
Výška spotrebiča	115 mm
Šírka spotrebiča	400 mm
Hĺbka spotrebiča	330 mm

## Pokyny na likvidáciu



Tento spotrebič je označený v súlade s európskou smernicou 2012/19/EU, ktorá sa týka elektrických a elektronických starých spotrebičov (waste electrical and electronic equipment - WEEE). Smernica udáva rámec pre spätný odber a recykláciu starých spotrebičov v celej EÚ. O aktuálnych spôsoboch likvidácie sa informujte prosím u Vášho špecializovaného predajcu alebo na mestskom úrade.

## Záručné podmienky

Pre tento spotrebič platia záručné podmienky, ktoré boli vydané naším zastúpením v krajine, v ktorej bol spotrebič zakúpený. Uplatniť záruku môže spotrebiteľ

v autorizovanom servise alebo priamo v predajni, kde bol spotrebič zakúpený. Záručné podmienky pre Slovensko a adresy nájdete na posledných stranách tohto návodu. Okrem toho nájdete záručné podmienky taktiež na internete, na uvedenej webovej adrese. Na uplatnenie záručného servisu musíte predložiť doklad o zakúpení.



## Thank you for buying a Bosch Home Appliance!

Register your new device on MyBosch now and profit directly from:

- **Expert tips & tricks for your appliance**
- **Warranty extension options**
- **Discounts for accessories & spare-parts**
- **Digital manual and all appliance data at hand**
- **Easy access to Bosch Home Appliances Service**

Free and easy registration – also on mobile phones:

**[www.bosch-home.com/welcome](http://www.bosch-home.com/welcome)**

**BOSCH**  
HOME APPLIANCES  
**SERVICE**

## Looking for help? You 'll find it here.

Expert advice for your Bosch home appliances, need help with problems or a repair from Bosch experts.

Find out everything about the many ways Bosch can support you:

**[www.bosch-home.com/service](http://www.bosch-home.com/service)**

**Contact data of all countries are listed in the attached service directory.**

### **Robert Bosch Hausgeräte GmbH**

Carl-Wery-Straße 34

81739 München

GERMANY

**[www.bosch-home.com](http://www.bosch-home.com)**



**8001134281**

(980903)