

**SIEMENS**



**GU15DADF0**

---

# Obsah

Pokyny k likvidaci.....	3
Bezpečnostní pokyny a varování.....	3
Seznámení se spotřebičem .....	5
Ovládací panel .....	5
Dodržujte teplotu v místnosti a větrání .....	6
Připojení spotřebiče .....	6
Zapnutí spotřebiče .....	7
Vybavení .....	7
Zmrazování a ukládání zmražených potravin .....	8
Max. mrazicí kapacita.....	9
Zmrazování čerstvých potravin.....	9
Supermrazení.....	10
Rozmrazování zmražených potravin .....	10
Vypnutí a odpojení spotřebiče .....	11
Odmrazování a čištění mrazničky.....	11
Jak šetřit energii.....	11
Provozní zvuky .....	12
Svépomocné odstraňování menších závad .....	12
Zákaznický servis.....	13

Případné technické změny, tiskové chyby a odlišnosti ve vyobrazení jsou vyhrazeny bez upozornění.

# Pokyny k likvidaci

## Likvidace obalu

Obaly chrání váš spotřebič před poškozením při přepravě. Všechny použité materiály jsou ekologické a lze je recyklovat. Pomozte nám s ochranou životního prostředí tím, že budete obaly likvidovat způsobem ohleduplným k životnímu prostředí.

O aktuálních možnostech likvidace se prosím informujte u svého prodejce nebo na příslušných místních úřadech.

## Likvidace starého spotřebiče

Staré spotřebiče nejsou bezcenným odpadem! Recyklací starých spotřebičů mohou být získány cenné suroviny.



Tento spotřebič je označen v souladu s evropskou směrnicí 2002/96 EG o starých elektrických a elektronických spotřebičích (Waste Electrical and Electronic Equipment - WEEE). Směrnice stanoví rámec pro vracení a recyklaci starých spotřebičů platný v celé EU.

## Varování

U vysloužilých spotřebičů:

1. Síťovou zástrčku vytáhněte ze zásuvky.
2. Síťový kabel odřízněte a spolu se zástrčkou odstraňte.

Lednice obsahují chladicí médium a jejich izolace obsahuje plyny. Chladicí médium a plyny se musí odborně zlikvidovat. Dbejte na to, aby se před správnou likvidací nedošlo k poškození potrubí chladicího okruhu.

# Bezpečnostní pokyny a varování

## Než uvedete spotřebič do provozu

Přečtěte si pozorně provozní a instalační pokyny.

Obsahují důležité informace týkající se instalace, používání a údržby spotřebiče. Veškerou dokumentaci uschovejte pro pozdější použití nebo pro dalšího majitele.

## Technická bezpečnost

- Spotřebič obsahuje malé množství ekologického, ale hořlavého chladicího média R600a. Dbejte na to, aby se při transportu nebo při instalaci nepoškodilo potrubí chladicího okruhu. Kdyby chladicí médium vyteklo, může se vznítit nebo může dojít k poranění očí.

## Pokud došlo k poškození

- Nepřibližujte se ke spotřebiči s otevřeným ohněm nebo se zápalnými zdroji.
- Síťovou zástrčku vytáhněte ze zásuvky.
- Nechte místnost několik minut dobře vyvětrat.
- Informujte zákaznický servis.

Čím více je ve spotřebiči chladicího média, tím větší musí být místnost, kde spotřebič stojí. V příliš malých místnostech se může v případě úniku chladicího média vytvořit hořlavá směs plynu a vzduchu.

Na 8 g chladicího média musí mít místnost minimální objem 1 m<sup>3</sup>. Množství chladicího média najdete na typovém štítku uvnitř spotřebiče.

- Výměnu síťového kabelu a další opravy smí provádět pouze zákaznický servis. Neodborné instalace a opravy mohou vážně ohrozit uživatele.

## Důležité informace pro používání spotřebiče

- Nepoužívejte uvnitř spotřebiče žádné další elektrospotřebiče (např. topná tělesa, elektrické spotřebiče na výrobu ledu apod.). **Hrozí nebezpečí výbuchu!**

- Spotřebič NIKDY neodemrazujte ani nečistěte pomocí parního čistícího přístroje. Pára může vniknout do elektrických součástí spotřebiče a způsobit tak zkrat.

### **Nebezpečí úrazu elektrickým proudem!**

- Neukládejte do spotřebiče výrobky s hořlavými hnacími plyny (např. spreje) a výbušné látky.

### **Hrozí nebezpečí výbuchu!**

- Nepoužívejte podstavec, zásuvky, dvířka apod. jako stupátko nebo jako opěrku.

- Než budete spotřebič odmrázovat a čistit, vytáhněte síťovou zástrčku ze zásuvky nebo vypněte pojistku. Netahejte za přívodní kabel, ale přímo za síťovou zástrčku.

- Lahve obsahující vysokoprocenní alkohol skladujte pouze řádně uzavřené a ve svislé poloze.

- Dbejte na to, aby se plastové části a těsnění dveří neznečistilo olejem nebo tukem. Plastové části a těsnění dveří se pak stávají porézní.

- Nezakrývejte nebo nezastavujte otvory spotřebiče pro přívod a odvod vzduchu.

- V mrazicím prostoru neskladujte tekutiny v lahvích a plechovkách (zejména nápoje s obsahem oxidu uhličitého). Lahve a plechovky by mohly explodovat!

- Nekonzumujte potraviny ihned po vyjmutí z mrazicího prostoru. **Nebezpečí popálení nízkou teplotou!**

- Vyhýbejte se delšímu kontaktu s mraženými potravinami, ledem nebo trubkami výparníku. **Nebezpečí popálení nízkou teplotou!**

- Neodstraňujte námrazu ani přimrzlé potraviny nožem ani špičatým předmětem. Mohli byste poškodit potrubí chladicího okruhu. Kdyby chladicí médium vyteklo, může se vznítit nebo může dojít k poranění očí.

## Děti v domácnosti

- Obaly a jejich části nedávejte k dispozici dětem. U skládacích kartonů a plastových fólií hrozí udušení!
- Nedovolte dětem, aby si se spotřebičem hrály!
- U spotřebičů se zámek na dveřích nenechávejte klíče v dosahu dětí!

## Obecné požadavky

Spotřebič je vhodný:

- k mražení potravin,
- k přípravě ledu.

Tento spotřebič je určen pro použití v domácnosti.

U spotřebiče bylo potlačeno rušení v souladu se směrnicí EU 89/336/EHS.

Těsnost chladicího okruhu byla přezkoušena.

Produkt je v souladu s příslušnými bezpečnostními pokyny pro elektrické spotřebiče (EN 60335/2/24).

# Seznámení se spotřebičem

Obrázky naleznete v zadní části návodu, obrázky jsou pouze ilustrační.

## Příklady vybavení

### Obrázek 1

1 - 5 Ovládací panel

6 Mrazicí police

7 Kalendář zmrazování \*

8 Zásuvka mrazicího prostoru

9 Mřížka pro přívod a odvod vzduchu

10 Ukazatel teploty ve dvířkách mrazicího prostoru \*

# Ovládací panel

## Obrázek 2

### 1 Volič teploty

Teplotu v mrazicím prostoru můžete nastavit otočením voliče teploty pomocí mince.

Poloha 1: nejvyšší teplota

Poloha 7: nejnižší teplota

### 2 Tlačítko Zap. / Vyp.

Uvedení do provozu je indikováno zelenou kontrolkou.

### 3 Tlačítko Super

Slouží k zapnutí a vypnutí supermrazení.

Uvedení do provozu je indikováno žlutou kontrolkou.

Pro vypnutí supermrazení stiskněte tlačítko supermrazení.

### 4 Kontrolka Alarm

Červená kontrolka svítí tehdy, pokud je teplota v mrazničce příliš vysoká, tedy pokud hrozí, že zmrazené potraviny rozmrznou.

Bez nebezpečí pro zmrazené potraviny může přechodně svítit:

- při uvedení spotřebiče do provozu,
- při vložení většího množství čerstvých potravin do mrazničky,
- pokud byla dvířka mrazničky příliš dlouho otevřená,
- při nastavení voliče teploty na vyšší hodnotu (nižší teplotu).

## 5 Tlačítko Alarm

Varovný akustický signál zazní zároveň s rozsvícením červené varovné kontrolky. Vypne se, jakmile zhasne červená varovná kontrolka nebo když stisknete tlačítko Alarm.

## Dodržujte teplotu v místnosti a větrání

Na typovém štítku spotřebiče je uvedena jeho klimatická třída. Uvádí rozsah teplot v místnosti, při kterých je možné spotřebič používat. Typový štítek se nachází uvnitř spotřebiče vlevo dole.

Klimatická třída	Přípustná teplota v místnosti
SN	+10 °C do 32 °C
N	+16 °C do 32 °C
ST	+18 °C do 38 °C
T	+18 °C do 43 °C

## Větrání

### Obrázek 3

Přívod a odvod vzduchu u chladicího agregátu probíhá jen přes větrací mřížku v podstavci. Větrací mřížku NIKDY nezakrývejte a nic před ní nestavte. Jinak by musel chladicí agregát zvýšit výkon, což by vedlo k vyšší spotřebě elektrické energie.

## Připojení spotřebiče

Po instalaci spotřebiče na místo je třeba minimálně půl hodiny počkat, než jej uvedeme do provozu. Během přepravy může dojít k tomu, že olej obsažený v kompresoru nateče do chladicího systému.

Před prvním uvedením do provozu umyjte vnitřek spotřebiče (viz kapitolu Čištění).

Zásuvka musí být snadno přístupná.

Spotřebič připojte prostřednictvím předpisově instalované zásuvky na střídavé napětí o napětí 220 – 240 V / 50 Hz. Zásuvka musí být jištěna jističem o hodnotě 10 nebo vyšší.

**U spotřebičů, které budou v provozu v neevropských zemích, je třeba na typovém štítku ověřit, zda uvedené napětí a druh proudu odpovídá hodnotám ve vaší elektrické síti. Typový štítek se nachází uvnitř spotřebiče vlevo dole. Výměnu poškozeného síťového kabelu smí provést pouze odborník s elektrotechnickou kvalifikací**

## Zapnutí spotřebiče

Stiskněte hlavní vypínač **Obr. 2/2**, rozsvítí se zelená a červená kontrolka (nejsou u všech modelů). Zazní varovný signál (není u všech modelů).

## Vypnutí varovného signálu

(není u všech modelů)

Stiskněte tlačítko pro vypnutí varovného signálu **Obr. 2/5**. Aby mohl při závadě zazníti varovný tón, počkejte, až zhasne červená kontrolka, a poté znovu stiskněte tlačítko pro vypnutí varovného signálu.

## Nastavení teploty

Nastavte teplotu pomocí voliče teploty **Obr. 2/1**. Vyšší nastavení popisují nižší teploty. Doporučujeme střední nastavení (např. 3-4).

U spotřebičů s ukazatelem teploty nastavte volič teploty v každém případě tak, aby ručička ukazatele teploty byla v černé zóně **Obr. 4**.

## Tipy

- Pokud není možné znovu otevřít dvířka ihned po uzavření mrazničky, vyčkejte dvě až tři minuty, než dojde k vyrovnání vzniklého podtlaku.
- Vlivem chladicího systému se na některých místech mrazicích polic může rychle vytvořit námraza. To NEMÁ žádný vliv na fungování spotřebiče a spotřebu elektrické energie. Odmrazování je nutné provést pouze tehdy, pokud se na celé ploše mrazicí police utvoří námraza nebo led o síle více než 5 mm.

- Aby nedocházelo k tvorbě kondenzace v okolí těsnění dvířek, jsou boky pláště spotřebiče lehce vyhřívány.

## Vybavení

### Ukazatel teploty ve dvířkách spotřebiče

#### Obr. 4

Na elektrické síti nezávislý ukazatel teploty označuje dvě rozmezí teplot.

#### Černá zóna – správná mrazicí teplota

#### Čárkovaná zóna – příliš nízká mrazicí teplota

Teplota se také může krátkodobě dostat do čárkované zóny v následujících případech:

- při zapnutí spotřebiče,
- při vkládání čerstvých potravin nebo pokud zůstaly dvířka spotřebiče příliš dlouho otevřená.

Při dlouhodobém skladování zmrazených potravin je třeba teplotu v každém případě nastavit tak, aby se indikátor (po delším časovém úseku) nacházel v černé zóně.

Pokud se ukazatel teploty nachází po delší dobu v čárkované zóně, např. během výpadku elektrického proudu, je třeba zkontrolovat, jestli se zmrazené potraviny nezačaly rozmrazovat.

Mírně rozmražené nebo zcela rozmražené potraviny znovu nezmrazujte. Potraviny můžete znovu zmrazit až poté, co z nich připravíte hotové pokrmy (vařením nebo pečením).

Takové potraviny již neukládejte na celkovou maximální dobu skladování.

## Mrazicí kalendář

### Obr. 5

Aby nedocházelo ke snižování kvality mražených potravin, je důležité nepřekračovat povolenou délku skladování. Trvanlivost závisí na druhu zmražených potravin. Čísla u symbolů označují přípustnou dobu skladování jednotlivých zmražených potravin v měsících. Věnujte pozornost datu výroby nebo datu spotřeby u hotových zmražených jídel zakoupených v obchodě.

## Výroba ledových kostek

### Obr. 6

Misku na ledové kostky naplňte ze ¾ vodou a uložte ji na dno do mrazicího prostoru. Pevně přimrzlou misku na led uvolněte neostrým předmětem (například rukojetí lžice).

Abyste ledové kostky uvolnili, mírně misku zkroutíte nebo ji krátce podržte pod tekoucí vodou.

## Chladicí akumulátor

### Obr. 7

V případě výpadku elektrického proudu nebo při poruše zpomalí chladicí akumulátor ohřívání uložených zmražených potravin. Chladicí akumulátory můžete také vyjmout a použít k přechodnému zachování chladných potravin, např. v chladicí tašce.

## Zmrazování a ukládání zmrazených potravin

### Nákup hluboce zmrazených potravin

Obal nesmí být poškozen.

Zkontrolujte dobu trvanlivosti potravin.

Teplota chladicího prostoru v prodejním boxu musí být -18°C nebo nižší.

Hluboce zmrazené potraviny při dopravě domů uložte do chladicí tašky a rychle je uložte do mrazničky.

### Ukládání hluboce zmrazených potravin

- Abyste zajistili dostatečnou cirkulaci vzduchu ve spotřebiči, zasouvejte mrazicí boxy až na doraz.
- Pokud chcete do mrazicího prostoru uložit velké množství potravin, můžete potraviny ukládat přímo na mrazicí rošty a na dno mrazničky. Aby to bylo možné, vyjměte všechny mrazicí boxy. Vytáhněte mrazicí boxy až na doraz, vpředu je nadzvedněte a vyjměte.

### Obr. 8.



## Max. mrazicí kapacita

Potraviny by měly být co nerychleji zmrazeny. Jen tak zůstanou zachovány vitamíny, nutriční hodnoty, vzhled a chuť potravin. Proto nepřekračujte maximální mrazicí kapacitu spotřebiče.

Údaje, které se týkají maximální mrazicí kapacity za 24 hodin, naleznete na typovém štítku.

Maximální mrazicí kapacity dosáhnete na horním mrazicím roštu.

## Zmrazování čerstvých potravin

### Vlastnoruční zmrazování potravin

Pokud potraviny zmrazujete sami, používejte jen čerstvé nezávadné potraviny.

#### Ke zmrazování jsou vhodné následující potraviny:

Maso a uzeniny, drůbež a divočina, ryby, zelenina, bylinky, ovoce, pečivo a koláče, pizza, hotová jídla, zbytky jídel, vaječný žloutek a bílek.

#### Ke zmrazování nejsou vhodné následující potraviny:

Celá vejce ve skořápce, zakysaná smetana a majonéza, hlávkový salát, ředkvičky a cibule.

#### Blanšírování zeleniny a ovoce

Aby se zachovala barva, chuť, vůně a obsah vitamínu C, je vhodné zeleninu a ovoce před zmrazením blanšírovat. Při blanšírování se zelenina a ovoce krátce ponoří do vařící vody. V knihkupectví dostanete literaturu o zmrazování, kde je popsáno i blanšírování.

## Ukládání potravin ve spotřebiči

Již zmrazené potraviny nesmějí přijít do styku s potravinami zmrazovanými. Zmrazené potraviny v případě potřeby přemístěte do mrazicích boxů.

Při zmrazování čerstvých potravin se teplota v mrazničce může zvýšit tak, že červená kontrolka teploty (**obr. 2/4**) začne blikat. To však neznamená nebezpečí pro již zmrazené potraviny. Nejpozději po 24 hodinách je znovu dosaženo nastavené teploty.

Aby při výpadku proudu nebo při poruše nedošlo k rychlému rozmrazení potravin, položte chladicí akumulátor přímo na potraviny v horní přihrádce.

## Využitelná kapacita

Informace o využitelné kapacitě naleznete na typovém štítku uvnitř spotřebiče.

## Balení potravin

Potraviny balte v oddělených porcích odpovídajících denní spotřebě ve vaší domácnosti. Zeleninu a ovoce rozdělte na porce do 1 kg, maso až do 2,5 kg. Menší porce se rychleji zmrazí a kvalita při rozmrazování a přípravě tak zůstane zachována.

Potraviny vzduchotěsně zabalte, aby neztratily svou chuť a nevyschly.

#### K balení jsou vhodné:

Plastové fólie, vyfukované fólie z polyetylénu, hliníkové fólie a mrazicí krabičky. Tyto výrobky zakoupíte ve specializovaných prodejnách.

### **K balení jsou nevhodné:**

Balící papír, pergamenový papír, celofán, sáčky do koše, použité nákupní tašky.

Potraviny vložte do obalu, zcela z něj vytlačte vzduch a obal těsně uzavřete.

### **K uzavření jsou vhodné:**

Gumičky, plastové svorky, provázky, mrazuvzdorné lepicí pásky a podobně. Sáčky a vyfukované fólie z polyetylénu můžete svařit svařovacím přístrojem na fólie.

Před vložením potravin do mrazničky vyznačte na každém zmrazovaném balíčku jeho obsah a datum vložení do mrazničky.

Teplé pokrmy a nápoje nechte nejprve vychladnout na pokojovou teplotu, než je vložíte do mrazničky.

---

## **Supermrazení**

Jsou-li již v mrazničce uloženy potraviny, je třeba několik hodin před vložením většího množství čerstvých potravin zapnout supermrazení. Zpravidla stačí 4 - 6 hodin. Pokud však chcete využít maximální mrazicí kapacity spotřebiče, bude zapotřebí 24 hodin. Menší množství potravin (do 2 kg) může být zmrazeno bez funkce supermrazení. Pro zapnutí funkce supermrazení stiskněte tlačítko supermrazení (**Obr. 2/3**).

Spuštěnou funkci supermrazení indikuje žlutá kontrolka. Chladicí agregát nyní pracuje bez přerušení. Teplota v mrazničce dosahuje nízkých hodnot.

### **Po vložení čerstvých potravin supermrazení znovu vypněte.**

Proces zmrazování je nyní spotřebičem řízen automaticky při omezené spotřebě elektrické energie.

Když se ukazatele teploty (**obr. 4**) dostane do černé zóny, je proces zmrazování dokončen.

---

## **Rozmrazování zmražených potravin**

V závislosti na typu potravin a zamýšleném využití můžete zmražené potraviny rozmrazovat následujícími způsoby:

- při pokojové teplotě,
- v lednici,
- v elektrické troubě, s funkcí horkého vzduchu nebo bez ní,
- v mikrovlnné troubě.

### **Poznámka**

Rozmražené nebo částečně rozmražené potraviny znovu NEZMRAZUJTE. Znovu zmrazit lze pouze potraviny, které byly následně tepelně upraveny (vařením nebo pečením).

Takové potraviny již neukládejte na celkovou maximální dobu skladování.

---

# Vypnutí a odpojení spotřebiče

## Vypnutí spotřebiče

Stiskněte hlavní vypínač Obr. 2/2. Zelená kontrolka zhasne.

## Odpojení spotřebiče

Pokud nebudete spotřebič delší dobu používat:

- Vytáhněte síťovou zástrčku nebo vypněte pojistku.
- Odmrazte a vyčistěte spotřebič.
- Dvířka spotřebiče nechte otevřená.

---

# Odmrazování a čištění mrazničky

## Postupujte následujícím způsobem:

- Vypněte spotřebič a vytáhněte jeho zástrčku ze zásuvky.
- Mrazicí boxy s potravinami uložte na chladné místo. Na potraviny položte chladič akumulátor (je-li k dispozici).
- Vyprázdněte spodní box, aby mohl zachytávat vodu obr. 9.
- Abyste proces odmrázování urychlili, postavte do spotřebiče dva hrnce s horkou vodou na podložce. Zavřete dvířka spotřebiče, aby neunikalo teplo.

- Když se mrazicí prostor odmrází, vylijte z mrazicí zásuvky vodu. Ze dna mrazicího prostoru odstraňte případnou zbývající vodu houbičkou.
- Mrazicí prostor umyjte vodou s trochou prostředky na mytí nádobí.
- Zapněte spotřebič.



### Pozor

Nepoužívejte abrazivní nebo kyselinové čisticí prostředky a rozpouštědla.

Těsnění dveří omyjte pouze čistou vodou a poté je důkladně otřete do sucha.

Mycí voda nesmí natéct do ovládacího panelu.

Díly spotřebiče NIKDY nemyjte v myčce nádobí, mohlo by dojít k jejich deformaci!

U spotřebičů s větrací mřížkou v podstavci je možno za účelem čištění tento panel vyjmout. Stiskněte svorky ve větracích otvorech dolů a současně sejměte panel podstavce směrem dopředu obr. 3.

---

## Jak šetřit energii

- Spotřebič instalujte v suché, dobře větratelné místnosti tak, aby nebyl vystaven přímému slunečnímu světlu a aby nestál v blízkosti zdroje tepla (topných těles apod.).
- Nezakrývejte větrací otvory spotřebiče.
- Teplé pokrmy nechte nejprve vychladnout, než je do mrazničky vložíte.
- Mražené potraviny rozmrazujte v lednici. Chladu z mražených potravin tak využijete k chlazení ostatních potravin v lednici.

- Při tvorbě ledu spotřebič odmrázte. Silná vrstva ledu zhoršuje chlazení zmrazených potravin a zvyšuje spotřebu elektrické energie.
- Když ukládáte potraviny do mrazničky nebo je z ní vyjímáte, otvírejte dvířka spotřebiče na co nejkratší dobu. Čím méně jsou dvířka otevřena, o to méně se na mrazicích policích tvoří led.
- Aby při výpadku proudu nebo při poruše nedošlo k rychlému rozmrazení potravin, vyjměte chladicí akumulátory z tácu mrazničky a položte je přímo na potraviny v horní přihrádce.

## Provozní zvuky

### Zcela normální zvuky

**Bručení** – běží chladicí agregát.

**Bublání, syčení nebo šplouchání** – chladicím potrubním protéká chladicí médium.

**Cvakání** – motor se zapíná nebo vypíná.

### Zvuky, které lze snadno odstranit

#### Spotřebič nestojí rovně

Vyrovnejte spotřebič za pomoci vodováhy tak, aby stál rovně. Abyste spotřebič vyrovnali, nastavte šroubovací nožky nebo jej podložte vhodným předmětem.

#### Spotřebič přiléhá k okolnímu nábytku

Mezi spotřebičem a okolním nábytkem nebo jinými spotřebiči ponechte mezeru.

### Zásuvky, koše nebo ukládací přihrádky se viklají nebo zadržávají

Zkontrolujte, zda jsou všechny vyjímatelné části ve správné poloze, případně je vytáhněte a znovu zasuňte.

### Nádoby se dotýkají

Lahve nebo nádoby od sebe mírně odsuňte.

## Svépomocné odstraňování menších závad

Než se obrátíte na zákaznický servis, zkontrolujte, zda byste nemohli odstranit závadu sami, a to na základě níže uvedených informací.

Pokud pracovníci zákaznického servisu vyjedou za účelem konzultace, naučíují vám radu, a to i v případě, že je spotřebič stále v záruce.

### Co dělat, když ...

**... je teplota v mrazicím prostoru příliš nízká:**

- Teplota byla nastavena na příliš nízkou hodnotu.
- Zapomněli jste vypnout supermrazení (svítí žlutá kontrolka). Vypněte supermrazení.

**... nesvítí žádná kontrolka**

Zkontrolujte zda:

- je spotřebič zapnutý,
- nedošlo k výpadku elektrického proudu,
- není vypnutý domácí jistič pro daný elektrický systém,
- je zástrčka spotřebiče řádně zapojená v zásuvce.

### ... svítí varovná světelná kontrolka teploty (červená)

Teplota v mrazicím prostoru je příliš vysoká, protože:

- Příliš často otvíráte dvířka nebo najednou zmrazujete příliš velké množství čerstvých potravin.
- Volič teploty byl nastaven na vyšší nastavení.
- Větrací otvory jsou zakryté.

Poté, co byly odstraněny tyto závady, varovná kontrolka teploty po určité době zhasne. Pokud NEZHASNE, obraťte se na zákaznický servis.

---

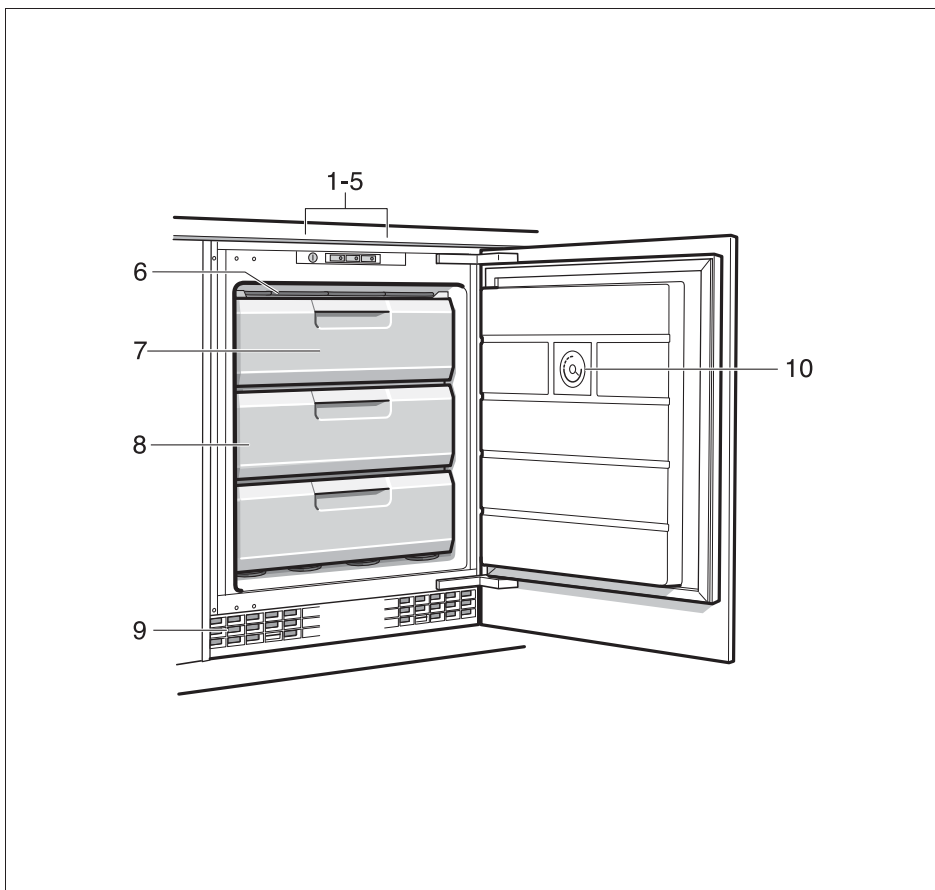
## Zákaznický servis

Adresu nejbližšího servisu najdete v telefonním seznamu nebo v seznamu center zákaznického servisu. Když budete kontaktovat zákaznický servis, VŽDY pracovníkům sdělte číslo výrobku (číslo E) a výrobní číslo (číslo FD) příslušného spotřebiče.

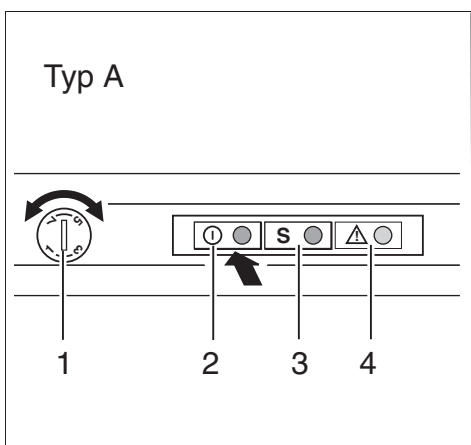
Tyto údaje najdete na typovém štítku.

**Obr. 10.**

Pomozte prosím pracovníkům zákaznického servisu uvedením čísla výrobku a výrobního čísla, zabráníte tím zbytečnému výjezdu. Tak si ušetříte dodatečné náklady.

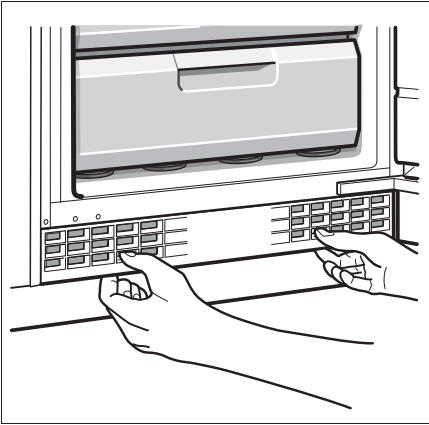


**1**

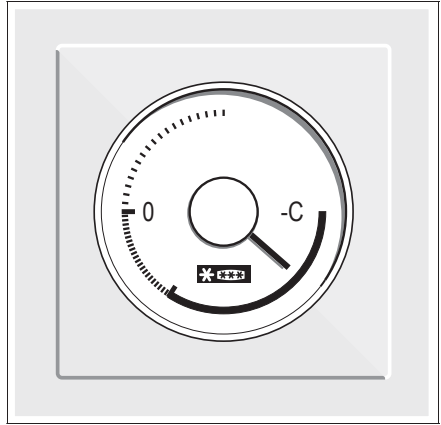


**2**

Obrázky jsou pouze ilustrační



3



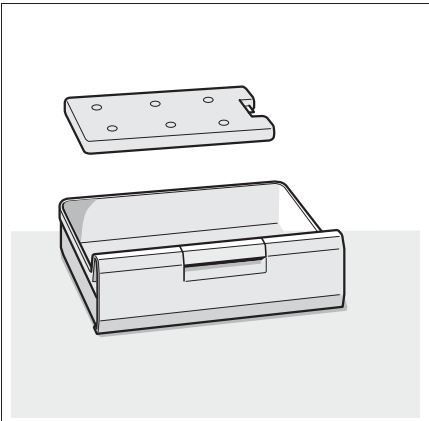
4



5



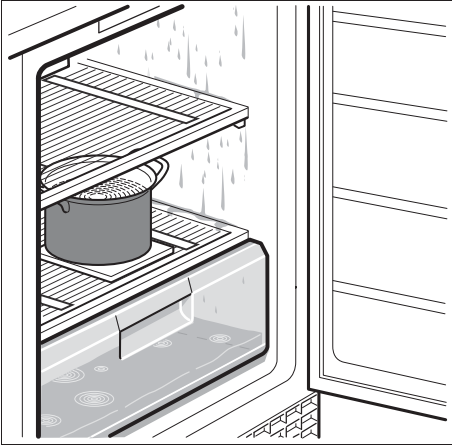
6



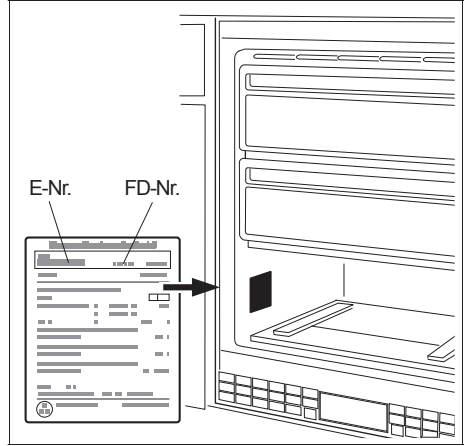
7



8



9



10



## Záruční podmínky

společnosti BSH domácí spotřebiče s.r.o.

### 1. Záruka

Na tento výrobek je v souladu § 2113 a násl. zákona č. 89/2012 Sb., občanský zákoník, v platném znění, poskytována **záruka za jakost 24 měsíců** (dále jen „záruka“), která běží zpravidla od odevzdání výrobku zákazníkovi. Pokud byla sjednána delší záruka, řídí se tato speciálními pravidly.

Záruka 24 měsíců je poskytována pouze zákazníkovi spotřebiteli a jen na výrobek **k běžnému užívání v domácnosti**. Zákazníkovi podnikateli nebo jiné právnické osobě je poskytnuta 24 měsíční záruka za předpokladu, že se koupě netýká jeho podnikatelské činnosti (např. prádelna, ubytovací služby, restaurační zařízení apod.), způsob užívání je obdobný užívání v domácnosti a výrobek není prokazatelně přetěžován (kumulativně); v ostatních případech je poskytována záruka v délce 6 měsíců. Společnost BSH domácí spotřebiče s.r.o. si vyhrazuje právo omezit plnění záruky nad rámec 6 měsíců v případě, že bude zjevné, že spotřebič není provozován v souladu s výše uvedenými podmínkami.

### 2. Pořizovací doklad a záruční list

Základním průkazem práv zákazníka je **pořizovací doklad** (paragon, faktura, leasingová smlouva apod.). Pokud byl při prodeji vydán **záruční list**, je tento součástí výrobku s výrobním číslem uvedeným na přední straně tohoto záručního listu. Nedílnou součástí záručního listu je pořizovací doklad. Zákazník si ve vlastním zájmu pořizovací doklad i záruční list pečlivě uschovává.

Bezplatný záruční servis je možno poskytnout jen v případě předložení pořizovacího dokladu nebo v případě prodloužené záruky i vyplněného záručního listu a vystaveného certifikátu, pokud byl vydán. Záruční list vyplňuje prodejce a je v zájmu zákazníka zkontrolovat správnost a úplnost uvedených údajů. Záruční list je platný pouze v originálu, na kopie nebude brán zřetel.

### 3. Uplatnění záruky

Zákazník má v rámci poskytnuté záruky právo na bezplatné, včasné a řádné odstranění reklamované vady výrobku, a to opravou, popřípadě – není-li to vzhledem k povaze (tzn. příčině i projevu) vady neúměrné – právo na výměnu výrobku nebo jeho vadné součásti. Za zákonem stanovených podmínek může být poskytnuta sleva na výrobku anebo může být výrobek vrácen.

Záruční oprava se vztahuje výhradně na vady, které vzniknou průkazně v době platné záruky. Takto vzniklé vady je oprávněně odstranit pouze **autorizovaný servis**. Uplatnit záruku může zákazník u autorizovaného servisu nebo v prodejně, kde byl výrobek zakoupen, a to bez zbytečného odkladu, nejpозději však do konce záruční doby. Zvolí-li zákazník jiný, než nejbližší autorizovaný servis, bude na něm, aby nesl v souvislosti s tím zvýšené náklady.

Autorizovaný servis posoudí oprávněnost reklamace a podle povahy vady výrobku rozhodne o způsobu řešení reklamace.

Seznam autorizovaných servisů je k dispozici na [www.siemens-home.com/cz](http://www.siemens-home.com/cz).

Doba, po kterou zákazník nemůže výrobek z důvodu vady používat, se do záruční doby nepočítá. O tuto dobu se záruční doba prodlužuje. Při výměně se **běh záruční doby** neobnovuje. Při opravě nedochází k běhu nové záruční doby týkající se opravené součásti či součástíky.

Po provedení záruční opravy je autorizovaný servis povinen vydat zákazníkovi čitelnou kopii opravního listu. **Opravní list** slouží k prokazování práv zákazníka, proto je ve vlastním zájmu zákazníka před podpisem opravního listu zkontrolovat jeho obsah a kopii opravního listu pečlivě uschovat.

Zákazník je povinen poskytnout autorizovanému servisu **součinnost** k ověření existence reklamované vady a k jejímu odstranění (včetně odpovídajícího potřebného vyzkoušení nebo demontáže výrobku).

Při uplatnění reklamace předá zákazník **výrobek čistý** v souladu s hygienickými předpisy nebo obecnými hygienickými zásadami včetně všech jeho součástí a příslušenství, umožňujících takové ověření a odstranění vady. V případě, že výrobek nedodá kompletní a je-li kompletnost výrobku nezbytná k zjištění existence reklamované vady a/nebo k jejímu odstranění, běh lhůty k vyřízení reklamace začíná až dodáním chybějících součástí.

#### 4. Neoprávněnost reklamace

Reklamacie není oprávněná v případech, vznikla-li závada nebo poškození:

- a) prokazatelně nesprávným užíváním výrobku (např. v rozporu s návodem, s pokyny uvedenými na obalu výrobku či v záručním listě, užíváním v rozporu s obecně známými pravidly užívání předmětného výrobku, provedením při nesprávném napájecím napětí, připojování na nedovolené zdroje proudu, užíváním zboží v nevhodných podmínkách – vlhko, prašnost, extrémní tvrdost vody apod.) anebo jiným nesprávným jednáním uživatele (např. neodbornou instalací či zapojením);
- b) prokazatelně nedovolenými zásahy do přístroje (konstrukční nebo jiná úprava, neodborná montáž), živelnou katastrofou nebo mechanickým poškozením výrobku;
- c) nese-li předložený záruční list zjevné známky provedených změn údajů nebo je-li na výrobku odlišné výrobní číslo od toho, jež je uvedeno v záručním listě;
- d) u estetických komponentů, nezajišťujících funkčnost výrobku z důvodu:
  - transportního poškození nebo přemísťováním (poškrábání, promáčknutí, praskliny, rozbitá skla a police apod.)
  - nefunkčních estetických komponentů jako jsou madla, skla, ovládací spínače apod., které jsou důsledkem běžného opotřebení
  - změny barvy plastových komponentů (jedná se o běžný fyzikální chemický jev po čase používání)
  - vady spotřebních materiálů, u kterých je doba životnosti daná charakterem součástky (žárovky, vodní filtry, vzduchové, prachové filtry, uhlíkové filtry všeho druhu, akumulátory, baterie, apod.)
  - vady příslušenství a volitelné výbavy, způsobené nevhodnou manipulací nebo nepřiměřeným zacházením

Ze záručních oprav jsou vyloučeny případy běžné údržby nebo čištění, instalace, programování, kontroly parametrů výrobku.

#### 5. Náhradní díly

Záruka na samostatně prodaný náhradní díl výrobku je poskytována v délce 6 měsíců, a to za předpokladu jeho odborné instalace.

#### 6. Pozáruční servis

V případě placené pozáruční opravy provedené autorizovaným servisem se poskytuje záruka v délce 24 měsíců.

#### 7. Rozšířená záruka nad rámec zákona

U spotřebičů (pračky, myčky) sériově vybavených systémem **Aqua-Stop** (patent BSH) je výrobcem poskytnuta záruka na škody způsobené chybou tohoto systému. Na tyto škody je zákazníkovi spotřebiteli poskytnuta náhrada, a to po celou dobu životnosti spotřebiče. Vyloučena je náhrada škody v případě, kdy nebyl spotřebič zapojen do elektrického obvodu pod proudem.

#### 8. Upozornění pro prodejce

Prodejce je povinen vyplnit správně a úplně záruční list v den prodeje výrobku. Při případné předprodejní reklamaci je třeba předložit řádně vyplněný reklamační protokol a požizovací doklad (fakturu).

#### 9. Ochrana osobních údajů

Osobní údaje zákazníka kupujícího budou použity výhradně k účelům pro zpracování objednávek a k případnému vyřízení záruky v souladu se zák. č. 101/2000 Sb., o ochraně osobních údajů.

#### 10. Prohlášení o hygienické nezávadnosti výrobků

Všechny výrobky distribuované společností BSH domácí spotřebiče s.r.o. a přicházející do styku s potravinami splňují požadavky o hygienické nezávadnosti dle zákona č.258/2000 Sb., vyhlášky 38/2001 Sb. Toto prohlášení se vztahuje na všechny výrobky přicházející do styku s potravinami uvedené v aktuálním ceníku společnosti BSH domácí spotřebiče s.r.o.

#### Ujištění dovozce o vydání prohlášení o shodě

Vážený zákazníku,  
dle § 13, odst.5 zákona č.22/1997 Sb. Vás ujišťujeme, že na všechny výrobky distribuované společností BSH domácí spotřebiče s.r.o. našim obchodním partnerům bylo vydáno prohlášení o shodě ve smyslu zákona č. 22/1997 Sb a nařízení vlády č. 17/2003 Sb., 616/2006 Sb. a 22/2003 Sb. a příslušných nařízení vlády. Toto ujištění dovozce o vydání prohlášení o shodě se vztahuje na všechny výrobky včetně plynových spotřebičů, které jsou obsaženy v aktuálním ceníku firmy BSH domácí spotřebiče s.r.o.

# B/S/H/

## **Kontakt na servis domácích spotřebičů SIEMENS**

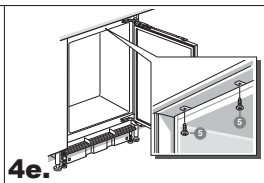
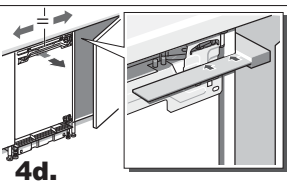
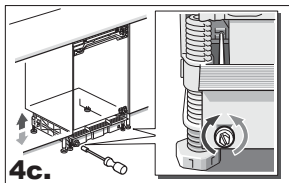
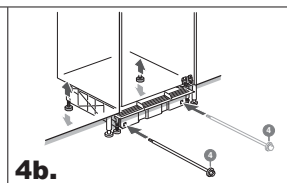
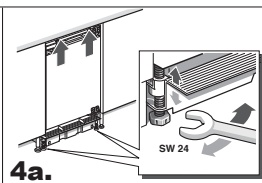
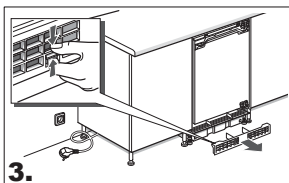
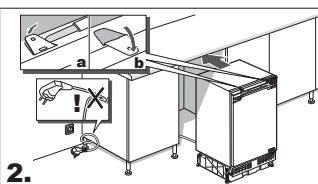
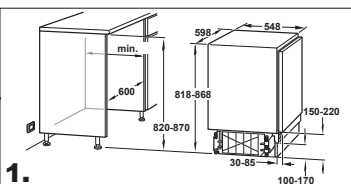
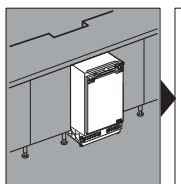
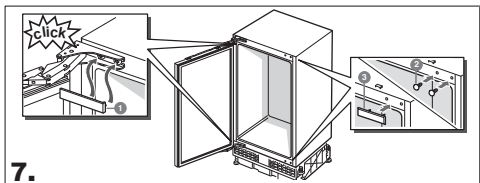
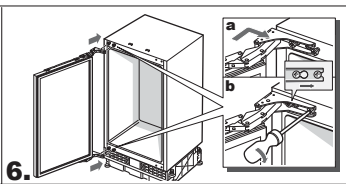
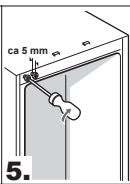
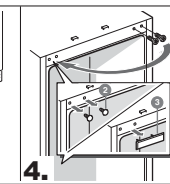
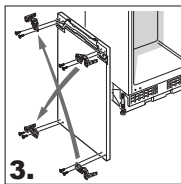
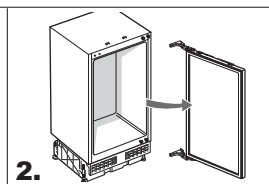
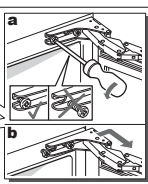
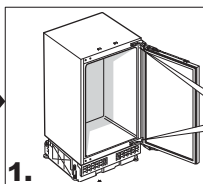
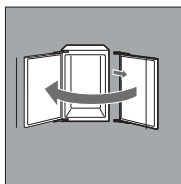
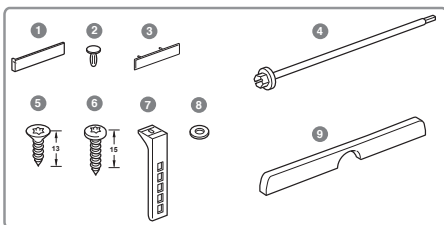
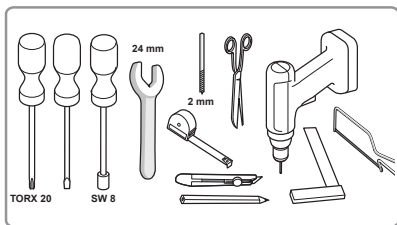
BSH domácí spotřebiče s.r.o.  
Radlická 350  
158 00 Praha 5

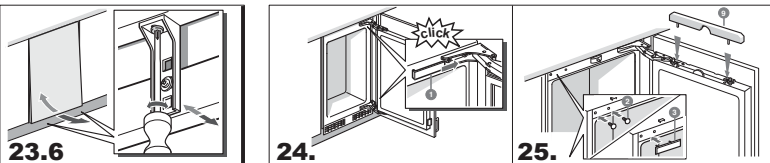
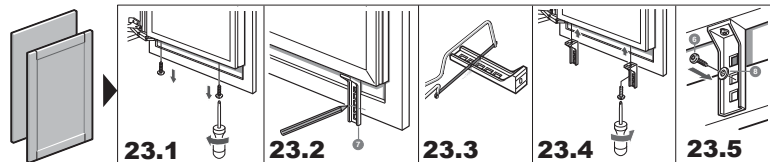
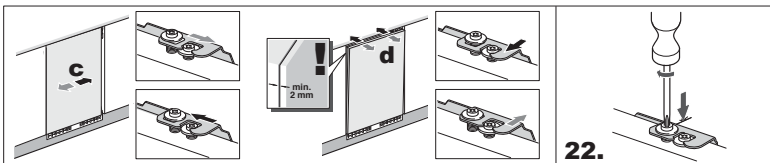
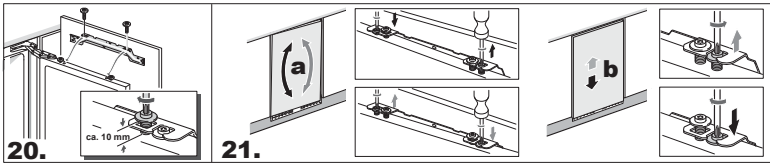
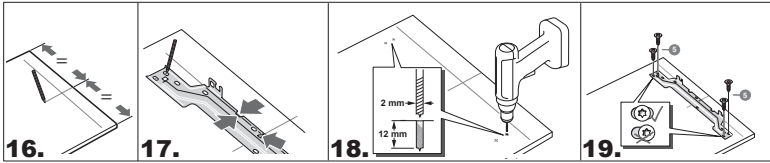
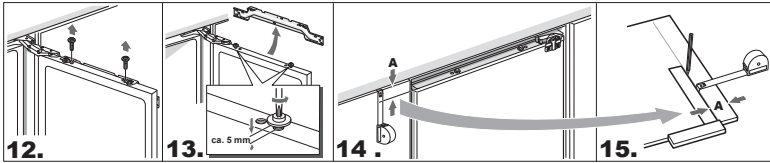
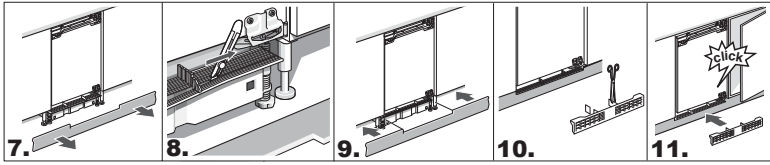
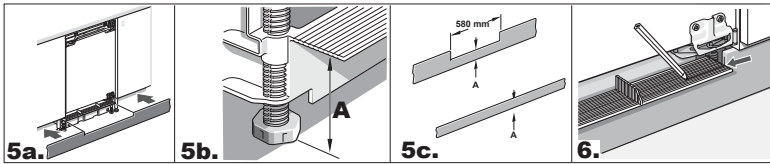
Příjem oprav  
Tel.: +420 251 095 546  
Email: [opravy@bshg.com](mailto:opravy@bshg.com)

Objednávky příslušenství a náhradních dílů  
Tel.: +420 251 095 556  
Email: [dily@bshg.com](mailto:dily@bshg.com)

Zákaznické poradenství  
Tel.: +420 251 095 555  
Email: [siemens.spotrebice@bshg.com](mailto:siemens.spotrebice@bshg.com)

Aktuální informace o servisu naleznete na internetových stránkách [www.siemens-home.com/cz](http://www.siemens-home.com/cz).  
Zde máte možnost sjednat opravu pomocí online formuláře.





**Návod na obsluhu**

---

---

**GU15DADF0**

---

---

---

# Obsah

Pokyny na likvidáciu .....	3
Bezpečnostné pokyny a varovanie .....	3
Zoznámenie so spotrebičom .....	5
Ovládací panel .....	5
Dodržiavajte teplotu v miestnosti a vetranie .....	6
Pripojenie spotrebiča .....	6
Zapnutie spotrebiča .....	7
Vybavenie .....	7
Zmrazovanie a ukladanie zmrazených potravín .....	8
Max. mraziaca kapacita .....	9
Zmrazovanie čerstvých potravín .....	9
Supermrazenie .....	10
Rozmrazovanie zmrazených potravín .....	10
Vypnutie a odpojenie spotrebiča .....	11
Rozmrazovanie a čistenie mrazničky .....	11
Ako šetriť energiu .....	11
Prevádzkové zvuky .....	12
Svojpomocné odstránenie menších porúch .....	12
Zákaznícky servis .....	13

Prípadné technické zmeny, tlačové chyby a odlišnosti vo vyobrazení sú vyhradené bez upozornenia.

# Pokyny na likvidáciu

## Likvidácia obalu

Obal chráni váš spotrebič pred poškodením pri preprave. Všetky použité materiály sú ekologické a môžete ich recyklovať. Pomôžte nám s ochranou životného prostredia tým, že budete obaly likvidovať spôsobom ohľaduplným k životnému prostrediu.

O aktuálnych možnostiach likvidácie sa prosím informujte u svojho predajcu alebo na príslušných miestnych úradoch.

## Likvidácia starého spotrebiča

Staré spotrebiče nie sú bezcenným odpadom! Recykláciou starých spotrebičov môžu byť získané cenné suroviny.



Tento spotrebič je označený v súlade s európskou smernicou 2002/96 EG o starých elektrických a elektronických spotrebičoch (Waste

Electrical and Electronic Equipment - WEEE). Smernica ustanovuje rámec pre návrat a recykláciu starých spotrebičov platný v celej EÚ.

## Varovanie

Pri starých spotrebičoch:

1. Sieťovú zástrčku vytiahnite zo zásuvky.
2. Sieťový kábel odrežte a spolu so zástrčkou odstráňte.

Tento spotrebič obsahuje chladiace médium a jeho izolácia obsahuje plyny. Chladiace médium a plyny sa musia odborne zlikvidovať. Dbajte na to, aby pred správnu likvidáciou nedošlo k poškodeniu potrubia chladiaceho okruhu.

# Bezpečnostné pokyny a varovanie

## Skôr ako uvediete spotrebič do prevádzky

Prečítajte si pozorne pokyny na prevádzku a inštaláciu.

Obsahujú dôležité informácie, ktoré sa týkajú inštalácie, používania a údržby spotrebiča.

Celú dokumentáciu uschovajte pre neskoršie použitie alebo pre ďalšieho majiteľa.

## Technická bezpečnosť

- Spotrebič obsahuje malé množstvo ekologického, ale horľavého chladiaceho média R600a. Dbajte na to, aby sa pri preprave alebo pri inštalácii nepoškodilo potrubie chladiaceho okruhu. Keby chladiace médium vyteklo, môže sa vznietiť alebo môže dôjsť k poraneniu očí.

## Pokiaľ došlo k poškodeniu

- Nepribližujte sa ku spotrebiču s otvoreným ohňom alebo so zápalnými zdrojmi.
- Sieťovú zástrčku vytiahnite zo zásuvky.
- Nechajte miestnosť niekoľko minút dobre vyvetrať.
- Informujte zákaznícky servis.

Čím viac je v spotrebiči chladiaceho média, tým väčšia musí byť miestnosť, kde spotrebič stojí. Vo veľmi malých miestnostiach sa môže v prípade úniku chladiaceho média vytvoriť horľavá zmes plynu a vzduchu.

Na 8 g chladiaceho média musí mať miestnosť minimálny objem 1 m<sup>3</sup>. Množstvo chladiaceho média nájdete na typovom štítku vo vnútri spotrebiča.



- Výmenu sieťového kábla a ďalšie opravy môže vykonávať iba zákaznícky servis. Neodborné inštalácie a opravy môžu vážne ohroziť užívateľa.
- Nekonzumujte potraviny ihneď po vybraní z mraziaceho priestoru. **Nebezpečenstvo popálenia nízkou teplotou!**

## Dôležité informácie na používanie spotrebiča

- Nepoužívajte vo vnútri spotrebiča žiadne ďalšie elektrospotrebiče (napr. ohrievacie telesá, elektrické spotrebiče na výrobu ľadu a pod.).  
**Hrozí nebezpečenstvo výbuchu!**
- Spotrebič NIKDY nerozmrazujte ani nečistíte pomocou parného čističa. Para môže vniknúť do elektrických súčastí spotrebiča a spôsobiť tak skrat.  
**Nebezpečenstvo úrazu elektrickým prúdom!**
- Neukladajte do spotrebiča výrobky s horľavými hnacími plynmi (napr. spreje) a výbušné látky.  
**Hrozí nebezpečenstvo výbuchu!**
- Nepoužívajte podstavec, šuplíky, dvierka a pod. na sedenie alebo ako opierku.
- Skôr ako budete spotrebič rozmrazovať a čistiť, vyťahnite sieťovú zástrčku zo zásuvky alebo vypnite poistku. Neťahajte za prírodný kábel, ale priamo za sieťovú zástrčku.
- Fľaše obsahujúce vysokopercentný alkohol skladujte iba poriadne uzatvorené a vo zvislej polohe.
- Dbajte na to, aby sa plastové časti a tesnenie dvierok neznečistilo olejom alebo tukom. Plastové časti a tesnenie dvierok sa potom stávajú porézne.
- Nezakrývajte otvory spotrebiča pre prívod a odvod vzduchu.
- V mraziacom priestore neskladujte tekutiny vo fľašiach a plechovkách (hlavne nápoje s obsahom oxidu uhličitého). Fľaše a plechovky by mohli explodovať!

- Vyhybajte sa dlhšiemu kontaktu s mrazenými potravinami, ľadom alebo rúrkami výparníka. **Nebezpečenstvo popálenia nízkou teplotou!**
- Neodstraňujte námrazu ani primrznuté potraviny nožom ani špicatým predmetom. Mohli by ste poškodiť potrubie chladiaceho okruhu. Keby chladiace médium vyteklo, môže sa vznietiť alebo môže dôjsť k poraneniu očí.

## Deti v domácnosti

- Obal a jeho časti nedávajte deťom. Pri skladačích kartónoch a plastových fóliách hrozí zadusenie!
- Nedovoľte deťom, aby sa so spotrebičom hrali!
- Pri spotrebičoch so zámkou na dvierkach nenechávajte kľúče v dosahu detí!

## Všeobecné požiadavky

Spotrebič je vhodný:

- na mrazenie potravín,
- na prípravu ľadu.

Tento spotrebič je určený na použitie v domácnosti.

Spotrebič bol odrušený v súlade so smernicou EU 89/336/EHS.

Tesnosť chladiaceho okruhu bola preskúšaná.

Tento spotrebič je v súlade s príslušnými bezpečnostnými pokynmi pre elektrické spotrebiče (EN 60335/2/24).

# Zoznámenie so spotrebičom

Obrázky nájdete v zadnej časti návodu, obrázky sú len ilustračné.

## Príklady vybavenia

### Obrázok 1

- 1 - 5 Ovládací panel
- 6 Mraziace police
- 7 Kalendár zmrazovania \*
- 8 Šuplík mraziaceho priestoru
- 9 Mriežka pre prívod a odvod vzduchu
- 10 Ukazovateľ teploty vo dvierkach mraziaceho priestoru \*

# Ovládací panel

## Obrázok 2

### 1 Volič teploty

Teplotu v mraziacom priestore môžete nastaviť otočením voliča teploty pomocou mince.

Poloha 1: najvyššia teplota  
Poloha 7: najnižšia teplota

### 2 Tlačidlo Zap. / Vyp.

Uvedenie do prevádzky je indikované zelenou kontrolkou.

### 3 Tlačidlo Super

Slúži pre zapnutie a vypnutie supermrazenia.

Uvedenie do prevádzky je indikované žltou kontrolkou.

Pre vypnutie supermrazenia stlačte tlačidlo supermrazenia.

### 4 Kontrolka Alarm

Červená kontrolka svieti vtedy, keď je teplota v mrazničke veľmi vysoká, teda pokiaľ hrozí, že sa zmrazené potraviny rozmrazia.

Mimo nebezpečenstva pre zmrazené potraviny môže prechodne svietiť:

- pri uvedení spotrebiča do prevádzky,
- pri vložení väčšieho množstva čerstvých potravín do mrazničky,
- pokiaľ boli dvierka mrazničky veľmi dlho otvorené,
- pri nastavení voliča teploty na vyššiu hodnotu (nižšiu teplotu).

## 5 Tlačidlo Alarm

Varovný akustický signál zaznie zároveň s rozsvietením červenej varovnej kontrolky. Vypne sa, akonáhle zhasne červená varovná kontrolka alebo keď stlačíte tlačidlo Alarm.

## Dodržiavajte teplotu v miestnosti a vetranie

Na typovom štítku spotrebiča je uvedená jeho klimatická trieda. Uvádza rozsah teplôt v miestnosti, pri ktorých je možné spotrebič používať. Typový štítok sa nachádza vo vnútri spotrebiča vľavo dolu.

Klimatická trieda	Prípustná teplota v miestnosti
SN	+10 °C do 32 °C
N	+16 °C do 32 °C
ST	+18 °C do 38 °C
T	+18 °C do 43 °C

## Vetranie

### Obrázok 3

Prívod a odvod vzduchu v chladiacom agregáte prebieha len cez vetraciu mriežku v podstavci. Vetraciu mriežku NIKDY nezakrývajte a nič pred ňu nestavajte. Inak by musel chladiaci agregát zvýšiť výkon, čo by viedlo k vyššej spotrebe elektrickej energie.

## Pripojenie spotrebiča

Po inštalácii spotrebiča na miesto je potrebné minimálne pol hodiny počkať, kým ho uvediete do prevádzky. Počas prepravy môže dôjsť k tomu, že olej obsiahnutý v kompresore natečie do chladiaceho systému.

Pred prvým uvedením do prevádzky umyte vnútro spotrebiča (viď kapitolu Čistenie).

Zásuvka musí byť ľahko prístupná.

Spotrebič pripojte prostredníctvom predpisovo inštalovanej zásuvky na striedavé napätie s napätím 220 – 240 V / 50 Hz. Zásuvka musí byť istená ističom s hodnotou 10 alebo vyššou.

**Pri spotrebičoch, ktoré budú v prevádzke v neeurópskych krajinách, je potrebné na typovom štítku overiť, či uvedené napätie a druh prúdu zodpovedá hodnotám vo vašej elektrickej sieti. Typový štítok sa nachádza vo vnútri spotrebiča vľavo dolu. Výmenu poškodeného sieťového kábla môže vykonávať iba odborník s elektrotechnickou kvalifikáciou**

# Zapnutie spotrebiča

Stlačte hlavný vypínač **Obr. 2/2**, rozsvieti sa zelená a červená kontrolka (nie pri všetkých modeloch). Zaznie varovný signál (nie pri všetkých modeloch).

## Vypnutie varovného signálu

(nie pri všetkých modeloch)

Stlačte tlačidlo pre vypnutie varovného signálu **Obr. 2/5**. Aby mohol pri poruche zaznieť varovný tón, počkajte, kým zhasne červená kontrolka, a potom opäť stlačte tlačidlo pre vypnutie varovného signálu.

## Nastavenie teploty

Nastavte teplotu pomocou voliča teploty **Obr. 2/1**. Vyššie nastavenie popisujú nižšie teploty. Odporúčame stredné nastavenie (napr. 3-4).

Pri spotrebičoch s ukazovateľom teploty nastavte volič teploty v každom prípade tak, aby ručička ukazovateľa teploty bola v čiernej zóne **Obr. 4**.

## Tipy

- Pokiaľ nie je možné opäť otvoriť dvierka ihneď po uzatvorení mrazničky, počkajte dve až tri minúty, kým dôjde k vyrovnaniu vzniknutého podtlaku.
- Vplyvom chladiaceho systému sa na niektorých miestach mraziacich políc môže rýchle vytvoriť námraza. To **NEMÁ** žiadny vplyv na fungovanie spotrebiča a spotrebu elektrickej energie. Rozmrazovanie je potrebné vykonať iba vtedy, pokiaľ sa na celej ploche mraziacej police vytvorí námraza alebo ľad s hrúbkou viac ako 5 mm.

- Aby nedochádzalo k tvorbe kondenzácie v okolí tesnenia dvierok, sú boky plášt'a spotrebiča mierne vyhrievané.

# Vybavenie

## Ukazovateľ teploty vo dvierkach spotrebiča

### Obr. 4

Na elektrickej sieti nezávislý ukazovateľ teploty označuje dve rozmedzia teplôt.

### Čierna zóna – správna mraziaca teplota

### Čiarkovaná zóna – veľmi nízka mraziaca teplota

Teplota sa taktiež môže krátkodobo dostať do čiarkovanej zóny v nasledujúcich prípadoch:

- pri zapnutí spotrebiča,
- pri vkladaní čerstvých potravín alebo pokiaľ zostali dvierka spotrebiča veľmi dlho otvorené.

Pri dlhodobom skladovaní zmrazených potravín je potrebné teplotu v každom prípade nastaviť tak, aby sa indikátor (po dlhšom časovom úseku) nachádzal v čiernej zóne.

Pokiaľ sa ukazovateľ teploty nachádza dlhší čas v čiarkovanej zóne, napr. počas výpadku elektrického prúdu, je potrebné skontrolovať, či sa zmrazené potraviny nezačali rozmrazovať.

Mierne rozmrazené alebo úplne rozmrazené potraviny opäť nezmrázajte. Potraviny môžete opäť zmraziť až potom, čo z nich pripravíte hotové jedlo (varením alebo pečením).

Takéto potraviny už neukladajte na celkový maximálny čas uskladnenia.

## Mraziaci kalendár

### Obr. 5

Aby nedochádzalo ku znižovaniu kvality mrazených potravín, je dôležité neprekračovať povolenú dĺžku uskladnenia. Trvanlivosť závisí na druhu zmrazených potravín. Čísla pri symboloch označujú prípustný čas uskladnenia jednotlivých zmrazených potravín v mesiacoch. Venujte pozornosť dátumu výroby alebo dátumu spotreby pri hotovom zmrazenom jedle zakúpenom v obchode.

## Výroba ľadových kociek

### Obr. 6

Misku na ľadové kocky naplňte z  $\frac{3}{4}$  vodou a uložte ju na dno do mraziaceho priestoru. Pevne primrznutú misku na ľad uvoľnite neostrým predmetom (napríklad rukoväťou lyžice).

Aby ste ľadové kocky uvoľnili, mierne misku skrúťte alebo ju krátko podržte pod tečúcou vodou.

## Chladiaci akumulátor

### Obr. 7

V prípade výpadku elektrického prúdu alebo pri poruche spomalí chladiaci akumulátor ohrievanie uložených zmrazených potravín. Chladiaci akumulátor môžete taktiež vybrať a použiť k prechodnému zachovaniu chladných potravín, napr. v termotaške.

## Zmrazovanie a ukladanie zmrazených potravín

### Nákup hlboko zmrazených potravín

Obal nesmie byť poškodený.

Skontrolujte čas trvanlivosti potravín.

Teplota chladiaceho priestoru v predajnom boxe musí byť  $-18^{\circ}\text{C}$  alebo nižšia.

Hlboko zmrazené potraviny pri prenose domov uložte do termotašky a rýchlo ich uložte do mrazničky.

### Ukladanie hlboko zmrazených potravín

- Aby ste zaistili dostatočnú cirkuláciu vzduchu v spotrebiči, zasúvajte mraziace boxy až na doraz.
- Pokiaľ chcete do mraziaceho priestoru uložiť veľké množstvo potravín, môžete potraviny ukladať priamo na mraziace rošty a na dno mrazničky. Aby to bolo možné, vyberte všetky mraziace boxy. Vytiahnite mraziace boxy až na doraz, vpredu je nadvihnite a vyberte **Obr. 8**.

## Max. mraziaca kapacita

Potraviny by mali byť čo najrýchlejšie zmrazené. Iba tak zostanú zachované vitamíny, nutričné hodnoty, vzhľad a chuť potravín. Preto neprekráčajte maximálnu mraziacu kapacitu spotrebiča.

Údaje, ktoré sa týkajú maximálnej mraziacej kapacity za 24 hodín, nájdete na typovom štítku.

Maximálnu mraziacu kapacitu dosiahnete na hornom mraziacom rošte.

## Zmrazovanie čerstvých potravín

### Vlastné zmrazovanie potravín

Pokiaľ potraviny zmrazujete sami, používajte iba čerstvé bezchybné potraviny.

#### Na zmrazovanie sú vhodné nasledujúce potraviny:

Mäso a údeniny, hydina a zverina, ryby, zelenina, bylinky, ovocie, pečivo a koláče, pizza, hotové jedlo, zvyšky jedla, vaječný žĺtok a bielko.

#### Na zmrazovanie nie sú vhodné nasledujúce potraviny:

Celé vajcia v škrupine, kyslá smotana a majonéza, hlávkový šalát, reďkvičky a cibuľa.

#### Blanširovanie zeleniny a ovocia

Aby sa zachovala farba, chuť, vôňa a obsah vitamínu C, je vhodné zeleninu a ovocie pred zmrazením blanširovať. Pri blanširovaní sa zelenina a ovocie krátko ponoria do vriacej vody. V kníhkupectve dostanete literatúru o zmrazovaní, kde je opísané aj blanširovanie.

## Ukladanie potravín v spotrebiči

Už zmrazené potraviny nesmú prísť do styku s potravinami zmrazovanými. Zmrazené potraviny v prípade potreby premiestnite do mraziacich boxov.

Pri zmrazovaní čerstvých potravín sa teplota v mrazničke môže zvýšiť tak, že červená kontrolka teploty (**obr. 2/4**) začne blikať. To však neznamená nebezpečenstvo pre už zmrazené potraviny. Najneskôr po 24 hodinách je opäť dosiahnutá nastavená teplota.

Aby pri výpadku prúdu alebo pri poruche nedošlo k rýchlemu rozmrazeniu potravín, položte chladiaci akumulátor priamo na potraviny v hornej priehradke.

### Využitelná kapacita

Informácie o využiteľnej kapacite nájdete na typovom štítku vo vnútri spotrebiča.

### Balenie potravín

Potraviny balte v oddelených porciách zodpovedajúcich dennej spotrebe vo vašej domácnosti. Zeleninu a ovocie rozdeľte na porcie do 1 kg, mäso až do 2,5 kg. Menšie porcie sa rýchlejšie zmrazia a kvalita pri rozmrazovaní a príprave tak zostane zachovaná.

Potraviny vzduchotesne zabaľte, aby nestratili svoju chuť a nevyschli.

#### Na balenie sú vhodné:

Plastové fólie, vyfukované fólie z polyetylénu, hliníkové fólie a mraziace krabičky. Tieto výrobky zakúpite v špecializovaných predajniach.

### Na balenie sú nevhodné:

Baliaci papier, pergamenový papier, celofán, sáčky do koša, použité nákupné tašky.

Potraviny vložte do obalu, úplne z neho vytlačte vzduch a obal tesne uzatvorte.

### Na uzatváranie sú vhodné:

Gumičky, plastové svorky, šnúrky, mrazuvzdorné lepiace pásky a podobne. Sáčky a vyfukované fólie z polyetylénu môžete zvariť prístrojom na zváranie na fólie.

Pred vložením potravín do mrazničky vyznačte na každom zmrazovanom balíčku jeho obsah a dátum vloženia do mrazničky.

Teplé jedlo a nápoje nechajte najskôr vychladnúť na izbovú teplotu, skôr ako ho vložíte do mrazničky.

---

## Supermrazenie

Ak sú už v mrazničke uložené potraviny, je potrebné niekoľko hodín pred vložením väčšieho množstva čerstvých potravín zapnúť supermrazenie. Spravidla stačí 4 - 6 hodín. Pokiaľ však chcete využiť maximálnu mraziacu kapacitu spotrebiča, bude potrebných 24 hodín. Menšie množstvo potravín (do 2 kg) môže byť zmrazené bez funkcie supermrazenia. Pre zapnutie funkcie supermrazenia stlačte tlačidlo supermrazenia (**Obr. 2/3**).

Spustení funkciu supermrazenia indikuje žltá kontrolka. Chladiaci agregát teraz pracuje bez prerušenia. Teplota v mrazničke dosahuje nízke hodnoty.

### Po vložení čerstvých potravín supermrazenia opäť vypnite.

Proces zmrazovania je teraz spotrebičom riadený automaticky pri obmedzenej spotrebe elektrickej energie.

Keď sa ukazovateľ teploty (**obr. 4**) dostane do čiernej zóny, je proces zmrazovania ukončený.

---

## Rozmrazovanie zmrazených potravín

V závislosti na type potravín a zamýšľanom využití môžete zmrazené potraviny rozmrazovať nasledujúcimi spôsobmi:

- pri izbovej teplote,
- v ľadničke,
- v elektrickej rúre, s funkciou horúceho vzduchu alebo bez nej,
- v mikrovlnnej rúre.

### Poznámka

Rozmrazené alebo čiastočne rozmrazené potraviny opäť NEZMRAZUJTE. Opäť zmraziť môžete iba potraviny, ktoré boli následne tepelne upravené (varením alebo pečením).

Takéto potraviny už neukladajte na celkový maximálny čas uskladnenia.

---

# Vypnutie a odpojenie spotrebiča

## Vypnutie spotrebiča

Stlačte hlavný vypínač Obr. 2/2.  
Zelená kontrolka zhasne.

## Odpojenie spotrebiča

Pokiaľ nebudete spotrebič dlhší čas používať:

- Vytiahnite sieťovú zástrčku alebo vypnite poistku.
- Rozmrazte a vyčistite spotrebič.
- Dvierka spotrebiča nechajte otvorené.

---

# Rozmrazovanie a čistenie mrazničky

## Postupujte nasledujúcim spôsobom:

- Vypnite spotrebič a vyťahnite jeho zástrčku zo zásuvky.
- Mraziace boxy s potravinami uložte na chladné miesto. Na potraviny položte chladiaci akumulátor (ak je k dispozícii).
- Vyprázdňte dolný box, aby mohol zachytávať vodu obr. 9.
- Aby ste proces rozmrazovania urýchlili, postavte do spotrebiča dva hrnce s horúcou vodou na podložke. Zatvorte dvierka spotrebiča, aby neunikalo teplo.

- Keď sa mraziaci priestor rozmrazí, vylejte z mraziaceho šuplíka vodu. Z dna mraziaceho priestoru odstráňte prípadnú zostatkovú vodu špongiou.
- Mraziaci priestor umyte vodou s trochou prostriedku na umývanie riadu.
- Zapnite spotrebič.



### Pozor

Nepoužívajte abrazívne alebo kyselinové čistiace prostriedky a rozpúšťadlá.

Tesnenie dvierok umyte iba čistou vodou a potom ich dôkladne utrite do sucha.

Voda nesmie natiecť do ovládacieho panela.

Diely spotrebiča NIKDY neumývajte v umývačke riadu, mohlo by dôjsť k ich deformácii!

Pri spotrebičoch s vetracou mriežkou v podstavci je možné za účelom čistenia tento panel vybrať. Stlačte svorky vo vetracích otvoroch dolu a súčasne zložte panel podstavca smerom dopredu obr. 3.

---

## Ako šetriť energiu

- Spotrebič inštalujte v suchej, dobre vetrateľnej miestnosti tak, aby nebol vystavený priamemu slnečnému svetlu a aby nestál v blízkosti zdroja tepla (ohrievacích telies a pod.).
- Nezakrývajte vetracie otvory spotrebiča.
- Teplé jedlo nechajte najskôr vychladnúť, skôr ako ho do mrazničky vložíte.
- Mrazené potraviny rozmrazujte v ľadničke. Chlad z mrazených potravín tak využijete na chladenie ostatných potravín v ľadničke.



- Pri tvorbe ľadu spotrebič rozmrazte. Hrubá vrstva ľadu zhoršuje chladenie zmrazených potravín a zvyšuje spotrebu elektrickej energie.
- Keď ukladáte potraviny do mrazničky alebo ich z nej vyberáte, otvárajte dvierka spotrebiča na čo najkratší čas. Čím menej sú dvierka otvorené, o to menej sa na mraziacich policiach tvorí ľad.
- Aby pri výpadku prúdu alebo pri poruche nedošlo k rýchlemu rozmrazeniu potravín, vyberte chladiace akumulátory z podnosu mrazničky a položte ich priamo na potraviny v hornej priehradke.

## Prevádzkové zvuky

### Úplne normálne zvuky

**Bručanie** – chladiaci agregát pracuje.

**Bublanie, syčanie alebo špliechanie** – chladiacim potrubím preteká chladiace médium.

**Cvakanie** – motor sa zapína alebo vypína.

### Zvuky, ktoré môžete ľahko odstrániť

#### Spotrebič nestojí rovno

Vyrovnajete spotrebič pomocou vodováhy tak, aby stál rovno. Aby ste spotrebič vyrovnali, nastavte skrutkovacie nožičky alebo ho podložte vhodným predmetom.

#### Spotrebič prilieha k nábytku v okolí

Medzi spotrebičom a nábytkom v okolí alebo inými spotrebičmi ponechajte medzeru.

**Šuplíky, koše alebo ukladacie priehradky sa kývajú alebo zadrhávajú**  
Skontrolujte, či sú všetky vyberateľné časti v správnej polohe, prípadne ich vytiahnite a opäť zasuňte.

#### Nádoby sa dotýkajú

Fľaše alebo nádoby od seba mierne odsuňte.

## Svojpomocné odstránenie menších porúch

Skôr ako sa obrátite na zákaznícky servis, skontrolujte, či by ste nemohli odstrániť poruchu sami, a to na základe nižšie uvedených informácií.

Pokiaľ pracovníci zákazníckeho servisu prídu za účelom konzultácie, naučujú vám radu, a to aj v prípade, že je spotrebič stále v záruke.

### Čo robiť, keď ...

**... je teplota v mraziacom priestore veľmi nízka:**

- Teplota bola nastavená na veľmi nízku hodnotu.
- Zabudli ste vypnúť supermrazenie (svietí žltá kontrolka). Vypnite supermrazenie.

**... nesvieti žiadna kontrolka**

Skontrolujte či:

- je spotrebič zapnutý,
- nedošlo k výpadku elektrického prúdu,
- nie je vypnutý domáci istič pre daný elektrický systém,
- je zástrčka spotrebiča poriadne zapojená v zásuvke.

### ... svieti varovná svetelná kontrolka teploty (červená)

Teplota v mraziacom priestore je veľmi vysoká, pretože:

- Veľmi často otvárate dvierka alebo naraz zmrazujete veľmi veľké množstvo čerstvých potravín.
- Volič teploty bol nastavený na vyššie nastavenie.
- Vetracie otvory sú zakryté.

Potom, čo boli odstránené tieto poruchy, varovná kontrolka teploty po určitom čase zhasne. Pokiaľ NEZHASNE, obráťte sa na zákaznícky servis.

---

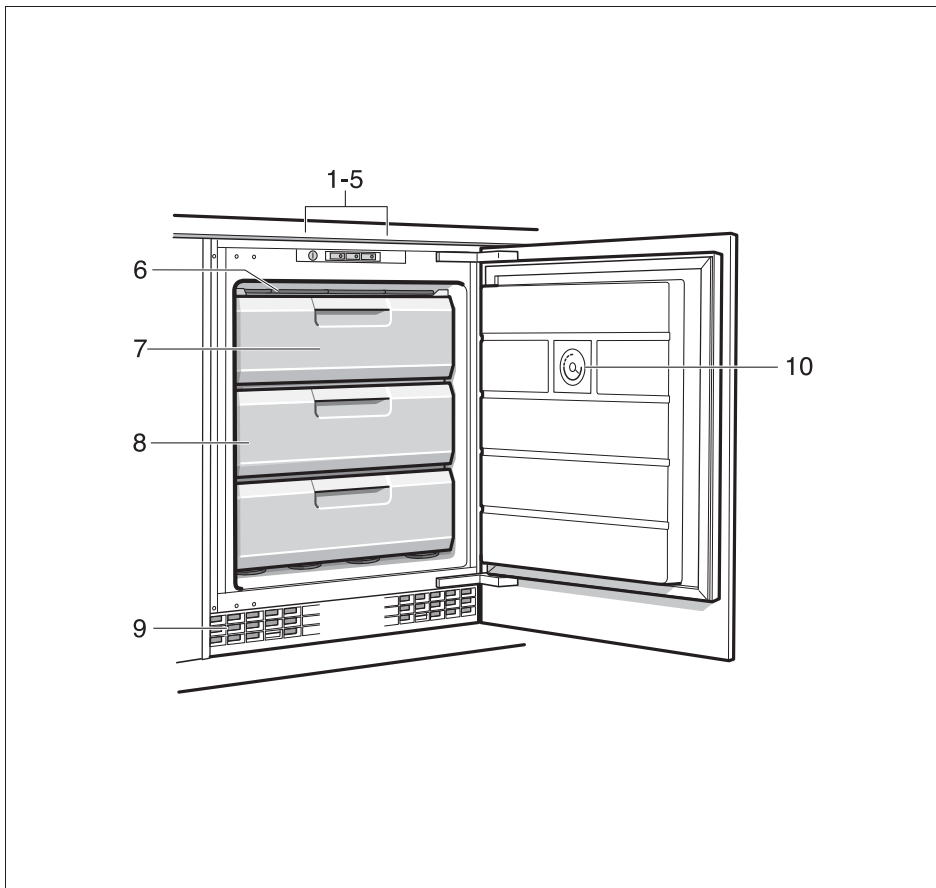
## Zákaznícky servis

Adresu najbližšieho servisu nájdete v telefónnom zozname alebo v zozname centier zákazníckeho servisu. Keď budete kontaktovať zákaznícky servis, VŽDY pracovníkom uveďte číslo výrobku (číslo E) a výrobné číslo (číslo FD) príslušného spotrebiča.

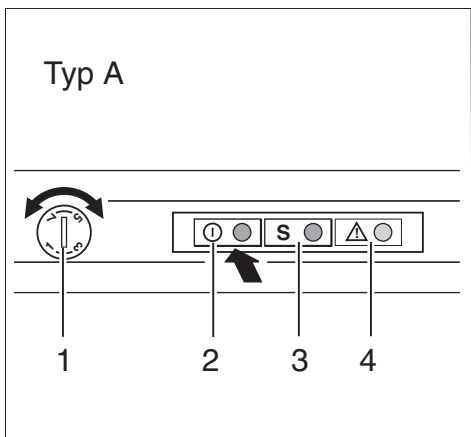
Tieto údaje nájdete na typovom štítku.

**Obr. 10.**

Pomôžte prosím pracovníkom zákazníckeho servisu uvedením čísla výrobku a výrobného čísla, zabránite tým zbytočnému výjazdu. Tak si ušetríte dodatočné náklady.

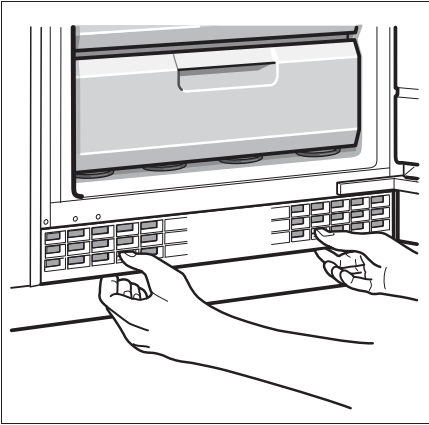


**1**

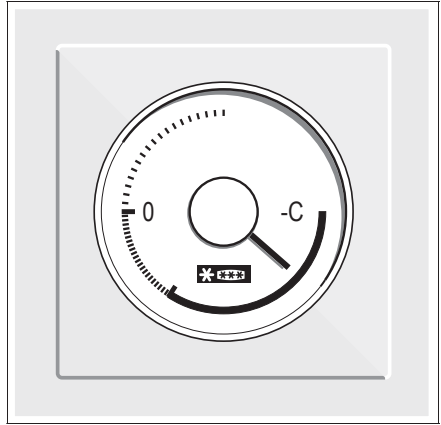


**2**

Obrázky sú len ilustračné



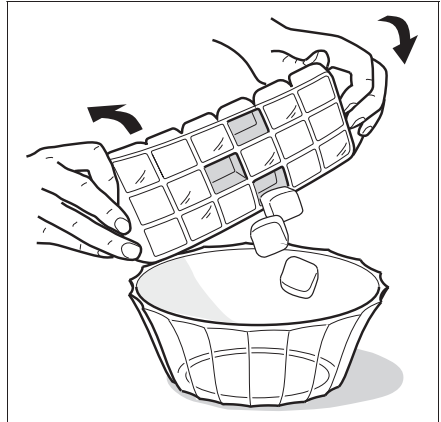
3



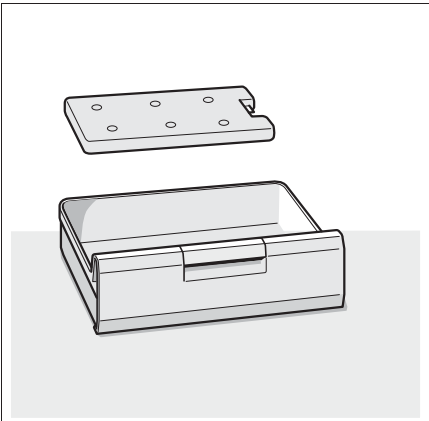
4



5



6

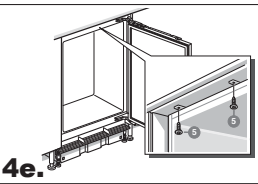
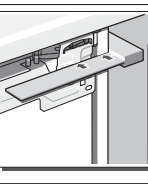
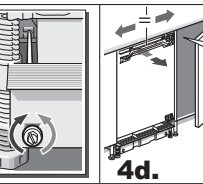
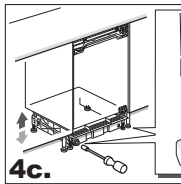
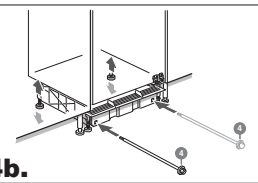
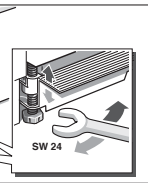
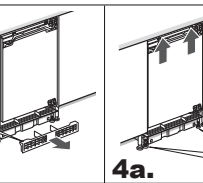
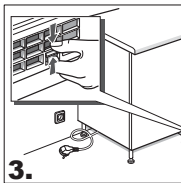
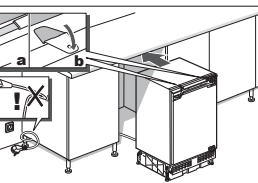
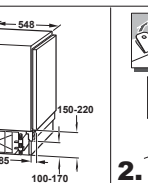
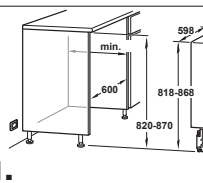
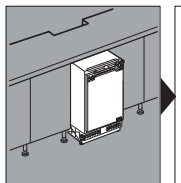
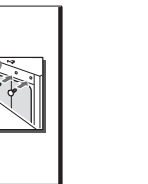
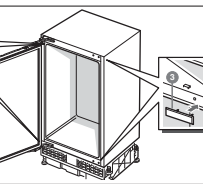
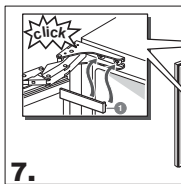
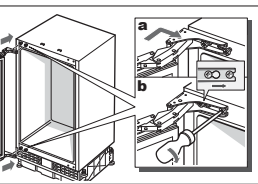
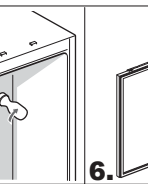
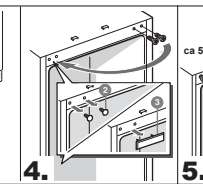
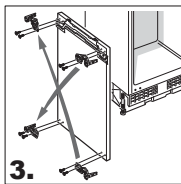
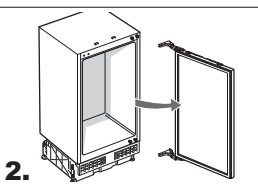
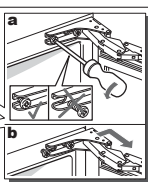
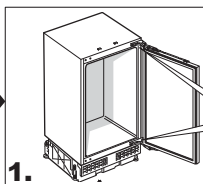
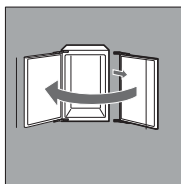
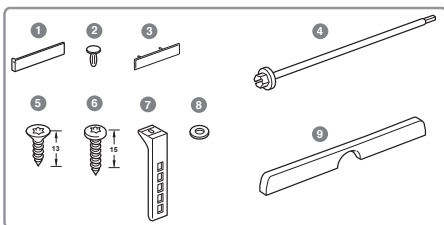
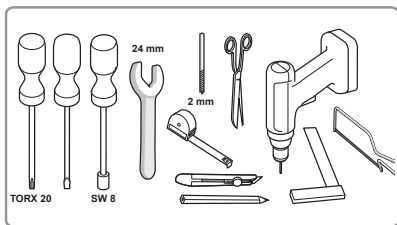


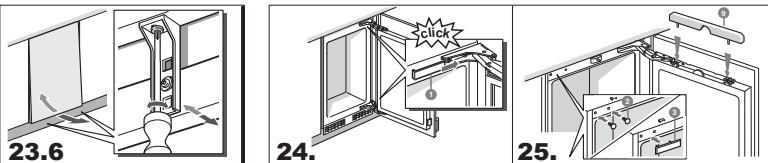
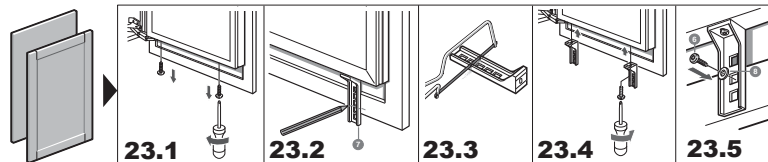
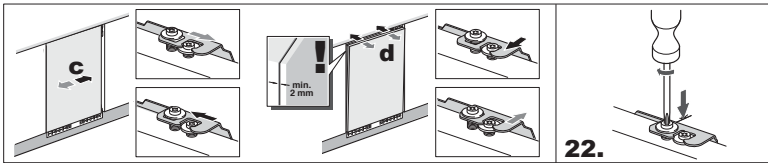
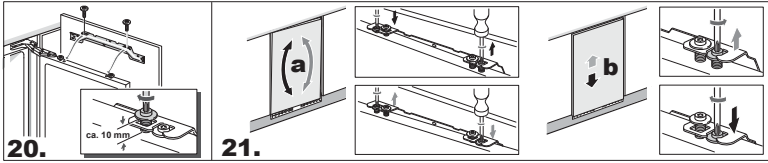
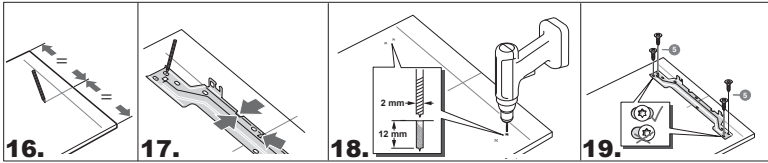
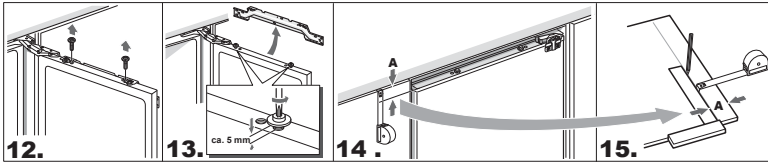
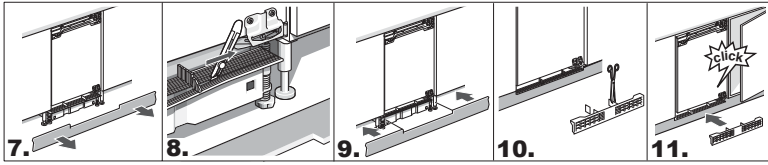
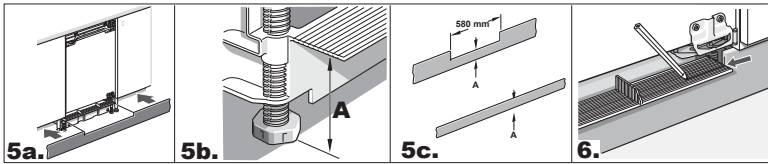
7



8







Dovozca: **BSH domáci spotrebiče s.r.o.**  
Radlická 350  
158 00 Praha 5

Výrobok:	Produktové číslo: E-Nr.
	Poradové číslo: FD
Dátum predaja, pečiatka, podpis	Dátum montáže, pečiatka, podpis

Predajca je povinný úplne a čitateľne vyplniť všetky požadované údaje v záručnom liste v deň predaja spotrebiča. Neoddeliteľnou súčasťou tohto záručného listu je daňový doklad o predaji výrobku.

Záručný list je dokladom práv spotrebiteľa v zmysle Občianskeho zákonníka. Je súčasťou výrobku s výrobným číslom uvedeným na prednej strane tohto záručného listu, zvlášť v prípadoch dlhších než zákonom daná záručná lehota je záručný list jedným z dokázateľných prostriedkov práv užívateľa. Je v záujme spotrebiteľa, aby si skontroloval správnosť a úplnosť všetkých uvedených údajov, ako i to, či dostal od predajcu záručný list so správnym označením pre uvedený druh výrobku.

Odporúča sa, aby výrobky montoval a uviedol do prevádzky autorizovaný servis, ktorý poskytuje záruku odbornej montáže, predvedenie a preskúšanie výrobku.

Montáž a inštalácia spotrebiča musí byť vykonaná v súlade s vyhláškou ÚBP SR č. 718/2002 Z. z. súvisiacich predpisov a noriem v platnom znení.

Pred montážou výrobku je nutné, aby boli splnené všetky podmienky pre pripojenie na inžinierske siete podľa platných noriem a podľa návodu na použitie.

### Zápisy o uskutočnených opravách:

Dátum objed. opravy	Dátum dokončenia	Číslo oprav. listu	Stručný opis poruchy



## Upozornenie pre predajcov

Predajca je povinný dať zákazníkovi platný doklad o predaji, kde bude uvedený dátum predaja a označenie spotrebiča, a súčasťou dokladu o kúpe tovaru je správne a úplne vyplnený záručný list v deň predaja výrobku. V prípade predpredajnej reklamácie je potrebné predložiť riadne vyplnený reklamačný protokol.

### Záručné podmienky

- na výrobok sa poskytuje záručná lehota **24 mesiacov** odo dňa zakúpenia výrobku kupujúcim
- spotrebiteľ je oprávnený chybu vytknúť do šiestich mesiacov od jej zistenia, najneskôr však do uplynutia záručnej lehoty
- pri reklamácií je podmienkou predložiť platný daňový doklad o kúpe výrobku (napr. pokladničný blok, faktúru a pod.)
- ak je výrobok používaný na iný než výrobcom stanovený účel alebo je výrobok používaný v rámci predmetu obchodnej činnosti, poskytuje sa záručná lehota 6 mesiacov odo dňa zakúpenia, keďže spotrebiče sú určené výhradne na použitie v domácnosti
- za chybu výrobku sa nepovažuje jeho nadmerné opotrebovanie a z toho vyplývajúce absencie niektorých pôvodných vlastností, ktoré boli spôsobené napr. zanedbaním bežnej údržby, čistenia, nadmerným používaním výrobku
- záručná lehota neplynie počas obdobia, keď kupujúci nemôže užívať tovar pre jeho chyby, za ktoré zodpovedá predávajúci
- ak nebude zistená žiadna porucha, na ktorú sa vzťahuje bezplatná záručná oprava, alebo bude zistená porucha nezavinená výrobcom, hradí náklady spojené s vyslaním servisného technika osoba, ktorá uplatnila nárok na túto opravu
- záručné opravy vykonávajú autorizované servisné strediská podľa zoznamu uvedeného v tomto záručnom liste

### Právo na bezplatnú opravu výrobku na náklady BSH domáci spotrebiče s.r.o., organizačná zložka Bratislava, zaniká, ak:

- je nečitateľný výrobný štítok alebo na výrobku chýba,
- údaje na doklade o predaji sa líšia od údajov uvedených na výrobnom štítku spotrebiča,
- výrobok bol namontovaný v rozpore s návodom na montáž, prípadne nebol dodržaný súlad s platnými STN alebo s návodom na obsluhu,
- výrobok bol neodborne namontovaný alebo nebol uvedený do prevádzky organizáciou oprávnenou v zmysle vyhlášky ÚBP SR č. 718/2002 Z. z., platí pre plynové spotrebiče a spotrebiče s elektrickým napájaním 400 V, ako i pre spotrebiče dodávané bez elektrického kábla, prípadne bez elektrickej koncovky,
- bola vykonaná konštrukčná zmena alebo zásah do výrobku neoprávnenou osobou,
- porucha na výrobku vznikla použitím neoriginálnych náhradných dielov alebo príslušenstva,
- ide o poškodenie: mechanické, nadmernou záťažou, v dôsledku vodného kameňa, neodborného zapojenia, živelnou pohromou, vonkajšími vplyvmi a pod.

### Vyhlasenie o hygienickej neškodnosti výrobku

**Všetky výrobky** distribuované spoločnosťou BSH domáci spotrebiče s.r.o., organizačná zložka Bratislava, prichádzajúce do styku s potravinami **spĺňajú požiadavky** o hygienickej neškodnosti podľa **európskej normy EC 1935/2004**. Toto vyhlásenie sa vzťahuje na všetky výrobky prichádzajúce do styku s potravinami uvedené v aktuálnom cenníku BSH domáci spotrebiče s.r.o., organizačná zložka Bratislava.



Symbol uvedený na výrobku alebo jeho obale upozorňuje na to, že výrobok po skončení jeho životnosti nepatrí k bežnému domácejmu odpadu, ale ho treba odovzdať do špeciálnej zberne odpadu na recyklovanie elektrických alebo elektronických spotrebičov. Vašou podporou správnej likvidácie pomáhate opäť získať cenné suroviny a chrániť tak životné prostredie. Ďalšie informácie o recyklovaní tohto výrobku získate na miestnom úrade, v zberni odpadu alebo v združení Envidom, ktoré zabezpečuje zber, prepravu, spracovanie, recykláciu a ekologické zneškodňovanie elektroodpadu v zmysle zákona.

## **Uistenie dovozcu o vydaní vyhlásenia o zhode**

Vážený zákazník,

Podľa zákona č. 264/1999 Z. z. Vás uistujeme, že na všetky výrobky distribuované spoločnosťou BSH domáci spotrebiče s. r. o. našim obchodným partnerom, bolo vydané prehlásenie o zhode v zmysle zákona č. 264/1999 Z. z. a príslušných nariadení vlády. Toto uistenie dovozcu o vydaní prehlásenia o zhode sa vzťahuje na všetky výrobky vrátane plynových spotrebičov, ktoré sú obsiahnuté v aktuálnom cenníku firmy BSH domáci spotrebiče s. r. o.

## **Kontakt na servis domácich spotrebičov SIEMENS**

### **Dodávateľ:**

BSH domácí spotřebiče s.r.o.- organizačná zložka Bratislava

BSH domácí spotřebiče s.r.o.  
Radlická 350  
158 00 Praha 5

### **Príjem opráv:**

Tel.: +421 244 450 808  
Email: **opravy@bshg.com**

### **Objednávky príslušenstva a náhradných dielov:**

Tel.: +421 244 452 041  
Email: **dily@bshg.com**

### **Zákaznícke poradenstvo:**

Tel.: +421 244 452 041  
Email: **siemens.spotrebice@bshg.com**

Aktuálne informácie o servise nájdete na internetových stránkach **[www.siemens-home.com/sk](http://www.siemens-home.com/sk)**.

Tu máte možnosť si dojednať opravu pomocou online formulára.