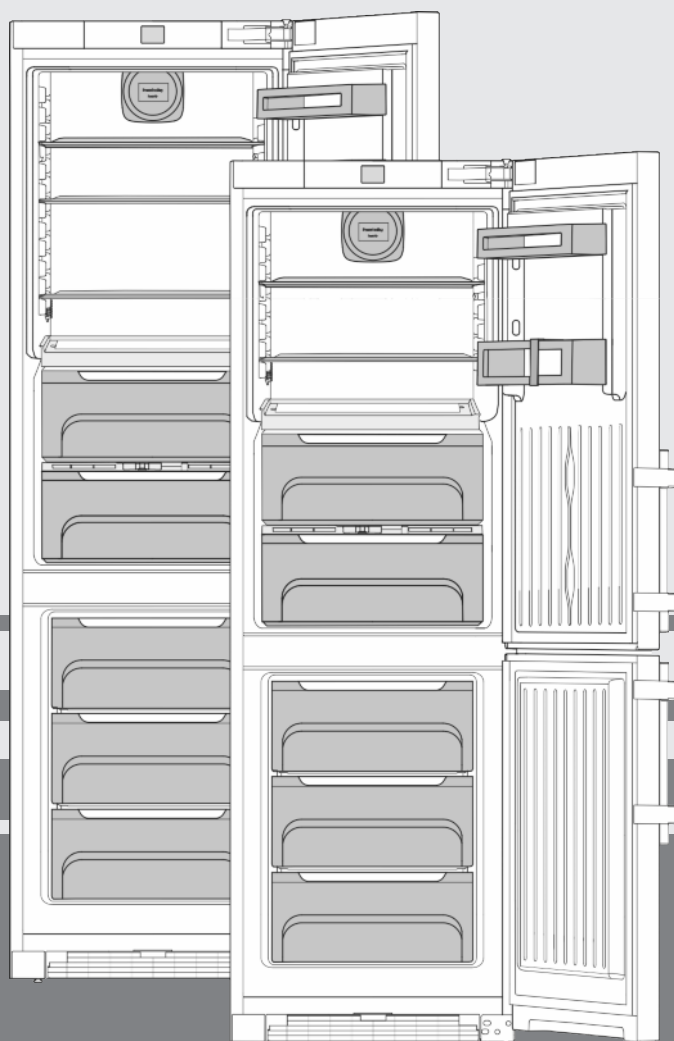


Návod na použití a montáž

Lednice s mrazákem s BioFresh

DE



101116 **7086136 - 01**

CB (ef) / CBP (EF) / CBN (EF / bs) ... C

LIEBHERR

obsah

1	Přístroj na první pohled	
1.1	zařízení a přehled zařízení	
1.2	Rozsah spotřebiče	
1.3	Shoda	
1.4	Rozměry	
	úsporu energie 1.5	
1.6	Příklad jak	
1.7	Inteligentní zařízení	
2	Všeobecné bezpečnostní	
3	Ovládací prvky a displeje	
3.1	Domovská obrazovka	
3.2	Provozní struktura	
3.3	Navigace	
3.4	Ikony na displeji	
3.5	Možnosti zařízení	
4	Uvedení do provozu	
4.1	dopravní zařízení	
4.2	Nastavení přístroje	
4.3	Obrácení dveří	
4.4	Vložení do kuchyňské skříňky	13
4.5	likvidovat obal	13
4.6	Připojení zařízení	13
4.7	Spínací jednotka	14
4.8	Vložit FreshAir filtr	14
4.9 umožňují čistý časovače větrací mřížku 15	
5	Provoz	15
5.1	Změna jednotky teploty	15
5.2	Rodičovská kontrola	15
5.3	Sabbath Mode	15
5.4	lednice	15
5.5	BioFresh	17
5.6	mrazák	18
6	Údržba	20
6.1	Vyměnit filtr FreshAir	20
6.2	Rozmrazování s NoFrost	20
6.3	Ruční odmrazování	21
6.4	Vyčistíte větrací mřížku	21
	Čistý 6,5 jednotka	21
6.6	Zákaznický servis	22
7	Poruchy	22
8	Zpráv	23
9	Vyřazování	24
	vypnutí zařízení	9.1 24
	9.2 Vyřazování	24
10	disponuje zařízení	24

Výrobce neustále pracuje na dalším vývoji všech typů a modelů. Proto Vás prosíme o pochopení, že si vyhrazujeme právo provádět změny designu, zařízení a technologie.

Chcete-li poznat všechny výhody svého nového spotřebiče, přečtěte si prosím pokyny uvedené v tomto návodu k obsluze pečlivě. Tento návod je určen pro více modelů se mohou objevit odchylky. Profily, které se vztahují pouze na konkrétní zařízení, jsou označeny hvězdičkou (*).

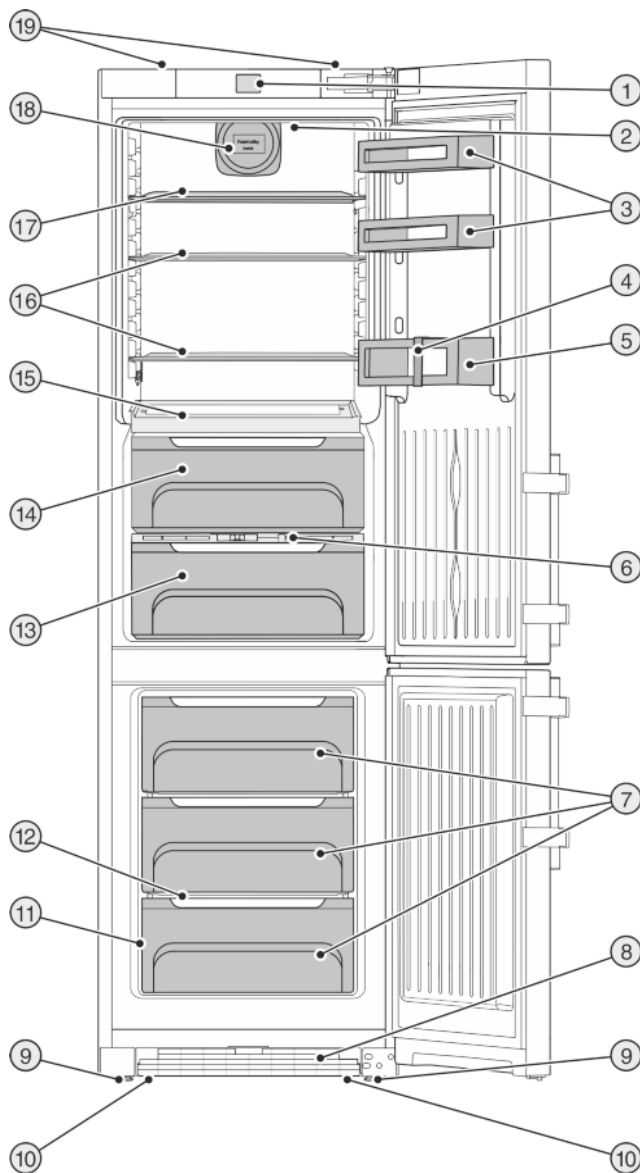
Pokyny jsou opatřena vyznačující se tím, výsledky opatření s.



výrazný

1 Celkový pohled na přístroj

1.1 zařízení a přehled zařízení



Obr. 1

- | | |
|--|--|
| (1) Provozní a Kontrollelemente | (11) jmenovka |
| (2) LED osvětlení interiéru | (12) VarioSpace |
| (3) konzervované potraviny | (13) BioFresh, HydroSafe |
| (4) láhev Cage | (14) BioFresh, DrySafe |
| (5) láhev rack | (15) Variabilní polička na láhve |
| (6) Feuchteregulierungstafel | (16) police |
| (7) zásuvka mrazák | (17) Police, řezky * |
| (8) mřížka | (18) Fan, se záznamem
Pro FreshAir filtrem |
| (9) vyrovnávací nožky | (19) Transportní úchyty vzadu |
| (10) transportní úchyty
vpředu, transportní kolečka
vzadu | |

náznak

u Police, zásuvky a koše jsou při dodání byla uspořádána pro optimální energetické účinnosti.

1.2 Rozsah spotřebiče

Účel použití

Přístroj je vhodný pouze k chlazení potravin v domácím či podobném prostředí. Tyto pokyny zahrnují použití

- v osobních kuchyních, bed and breakfast,
- hosty ve venkovských domech, hotelech, motelech a jiných ubytovacích zařízeních,
- v gastronomii a podobné služby ve velkoobchodě.

Jakékoli jiné použití je nepřipustné.

předvídatelné nesprávné

Následující aplikace jsou výslovně zakázány:

- Skladování a chlazení léků, krevní plazmy, laboratorních preparátů nebo podobných směrnice zdravotnické prostředky 2007/47 / EC podkladové materiály a výrobky
- Použití v prostředí s nebezpečím výbuchu
- Používá se na pohyblivý se povrch, jako je lodní, železniční nebo letadla
- Skladování živých zvířat

Nedovolené použití přístroje může vést k poškození uloženého zboží nebo znehodnocení.

třídy klimatu

Přístroj je navržen tak, v závislosti na třídě klimatu pro provoz při teplotách okolí omezen. Právý pro vaše zařízení Klimatická třída je uvedena na typovém štítku.

náznak

u Za účelem zárukou dokonalé operaci dovolit okolních teplotách specifikovaných v souladu.

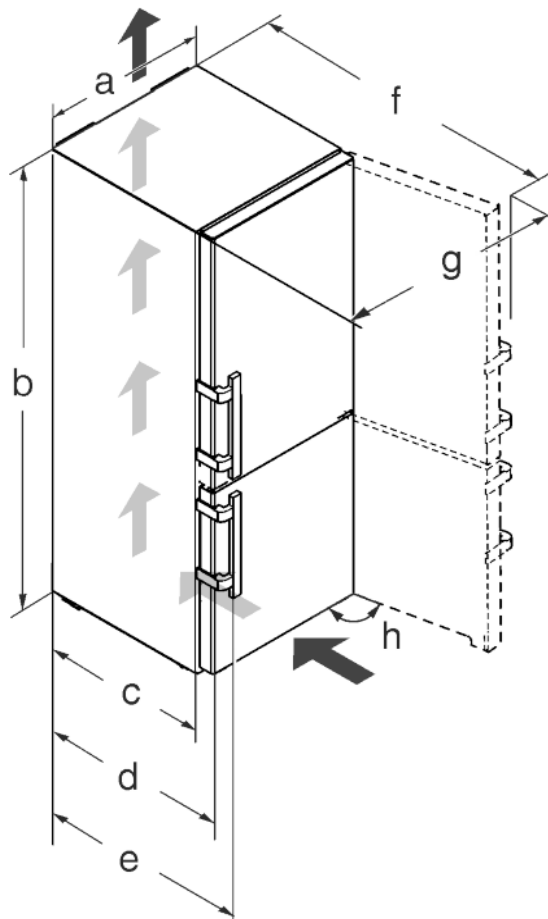
klimatická třída	za teploty okolí
SN	10 ° C až 32 ° C
N	16 ° C až 32 ° C
ST	16 ° C až 38 ° C
T	16 ° C až 43 ° C

1.3 shoda

Chladicí okruh byl testován na těsnost. Přístroj splňuje příslušné bezpečnostní předpisy a směrnice 2014/35 / EU 2014/30 / EU, 2009/125 / ES, 2011/65 / EU a 2010/30 / EU.

Zásuvkách BioFresh splňuje požadavky Kaltlagerfa- ches podle DIN EN 62,552th

1.4 Rozměry



Na obr. 2

model	a [mm]	b [Mm]	c [mm]	d [Mm]	e [Mm]	f [mm]	g [Mm]	h [°]
CB (ef) 43 ..	600	1850	600	665	709	1185		871115
CB (ef) 48 .. / CBN (EF / BS) 48 ..		2010						
CBN (e) f) 57 .. 700						1275	1015	

x S využitím stěnových rozpěrek, se zvyšuje, a sice 15 mm (viz bod 4.2).

Rozměry se při otevřených dveřích platí pro úhel rozvěření 115 °. Rozměry vzdálenost se liší v závislosti na úhlu otevření.

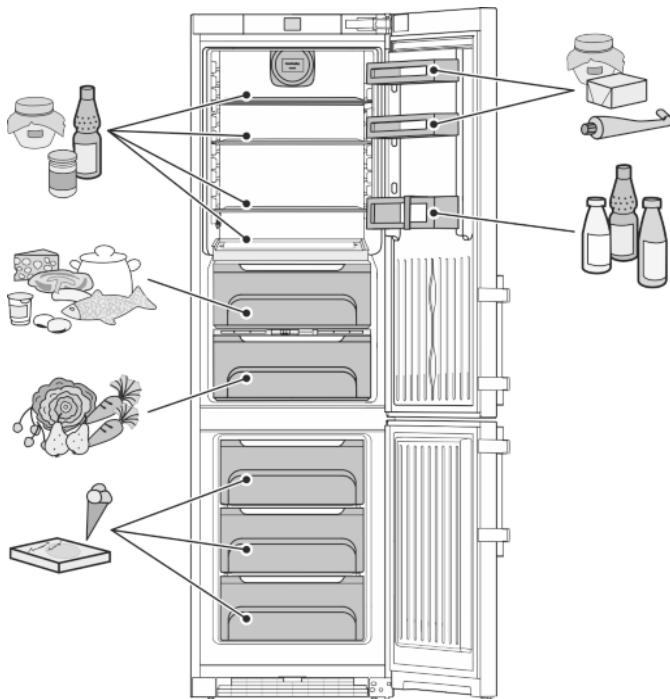
úsporu energie 1.5

- Vždy zajistit dobré větrání. Výpočty Lüftungsoff- nebo mřížky nepokrývá.
- udržovat štěrbiny ventilátoru jasné.
- Nestanovují vedle sporáku, topení nebo podobného zařízení v přímém slunečním světle.
- Spotřeba energie závisí na podmínkách instalace, například na okolní teplotě (viz 1.2). V případě odchylky okolní teploty na teplotě Normtem- 25 ° C, spotřeba energie se mohou měnit.
- otevřít tak krátká, jak je to možné zařízení.
- Čím nižší je teplota nastavena, tím vyšší je spotřeba energie.
- Obchod s potravinami řazeny (viz Celkový pohled na přístroj).

Všeobecné bezpečnosti

- Zachovat všechny potraviny správně zabalené a na které se vztahuje. Aby nedošlo k jeho polevu.
- Odstraňte potraviny po dobu nezbytně nutnou, aby se jim nedostává příliš teplá.
- teplá jídla: nechte vychladnout na pokojovou teplotu.
- Mražené potraviny v chladničce rozmrazit.
- v zařízení, kdy silná vrstva námrazy: odtávání spotřebiči *.

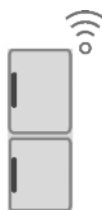
1.6 Klasifikace Příklad



Na obr. 3

1.7 Inteligentní zařízení

Přístroj je připraven pro integraci do inteligentní domácnosti a pro pokročilé služby. By SmartDeviceBox další optimalizaci mohou být ty odemčené. Je aktivován prostřednictvím portálu MyLiebherr zákazníka.



Pro více informací o dostupnosti podmínkách a o možnostech dispozici na internetové adrese www.smartdevice.liebherr.com.

2 Všeobecné bezpečnosti

Nebezpečí pro uživatele:

- Tento přístroj dokáže děti ve věku 8 a výše, a osoby s tělesným zraněním, smyslovými nebo duševní schopnosti či nedostatek zkušeností a znalostí bude použit, pokud byly pod dohledem nebo instrukce týkající se bezpečného používání zařízení a pochopit plynoucí rizika. Děti nemusí hrát s přístrojem. Čištění a údržba uživatel nemusí dohlížet na děti, aniž

dodávka provádí. Děti od 3-8 let vkládáte přístroj a vybité. Děti do 3 let jsou hospodářství je stále daleko od zařízení, pokud nejsou trvale pod dohledem Untitled.

- I když je přístroj odpojen od sítě vždy uchopte zástrčku. Netahejte za šňůru.
- Vytáhnout z chyby síťové napájení nebo přepnutí zajištění vání.
- Nepoškozují napájecí kabel. Nepracujte s poškozeným zařízením napájecí kabel.
- může běžet na vyškoleným personálem deteten opravách a údržbě se provádí pouze zákaznický servis nebo jiný.
- Zařízení pouze podle specifikace instrukce shromáždit, propojit a vyhodte.
- Uchovejte si tyto pokyny na bezpečném místě a předejte jej v případě potřeby k dalšímu majiteli.
- Speciální lampy, jako například LED lampy v zařízení slouží k osvětlení vnitřního prostoru a nejsou vhodné pro osvětlení místnosti.

Nebezpečí požáru:

- Chladicí prostředek R 600a obsažený je šetrný k životnímu prostředí, ale je hořlavý. Unikající chladivo se může vznítit.
 - Nepoškozují potrubí chladicího cyklu.
 - Uvnitř zařízení neumožňuje nahý plamen ani jiné zdroje vznícení.
 - Stroj interiéru žádné elektrické zařízení používat (např. Jako parní čistěč rad, ohříváčů, výrobnyky zmrzliny atd.)
 - Jestliže chladivo unikne: odstranit otevřený oheň nebo zápalné zdroje v blízkosti Austritt- představit. vyvětrejte dobře místnost. oznámit zákaznický servis.
- Žádné výbušniny nebo spreje s hořlavými hnačími plyny, jako je. I butan, propan, pentan, atd v jednotce store. Příslušné spreje mohou být identifikovány pomocí tištěných obsahu nebo symbolu plamene. Možná austre- bývajjí plyny lze zapálit elektrických součástek.
- Udržovat hořící svíčky, lampy a jiné předměty s otevřeným ohněm dostatečné vzdálenosti od spotřebiče, takže nemají nastavit spotřebič do ohně.
- Uchovávat alkoholické nápoje nebo jiné alkoholické kontejnery obsahující pouze uzavřen. Alkohol případně unikající může být zapálen elektrických součástek.

Crash a převrácení:

- a tak nebude zneužívat podstavci, zásuvky nebo dveře jako krok, nebo pro podporu. To platí zejména pro děti.

Nebezpečí otravy jídlem:

- nespotřebovává superponovány jídlo.

Nebezpečí omrzlin, pocitu otupění a bolesti:

- Delší kontakt s pokožkou s chladnými SUR- tváří nebo chlazení Objet / mražených potravin nebo přijmout ochranná opatření, např. používat jako ruční boty. jíst zmrzlinu, led nebo ledové kostky ihned a ne příliš studené.

Poranění a poškození:


- Horká pára může způsobit zranění. Používat s otevřeným ohněm nebo rozmrazovacích sprejů pro odmrazování jakéhokoli elektrického topení nebo párou zařízení.

- led ne ostré předměty
Odebrat.




drcení:

- Při otevírání a zavírání dveří nedosahuje do závěsu. Prsty mohou být uvízl.

Symbody na stroji:

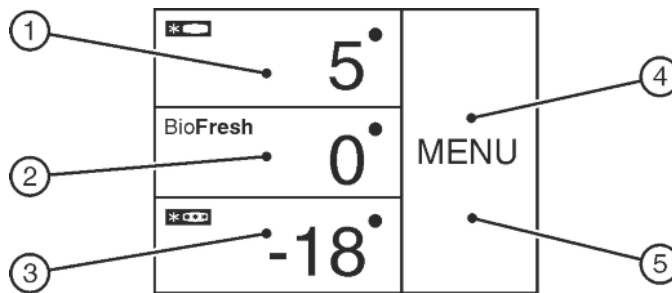
	Ikona může být umístěn na kompresoru. To se odkazuje na olej v kompresoru a má následující nebezpečí: Může při požití a vniknutí do dýchacích cest. Tato poznámka je relevantní pouze pro recyklaci. Za normálního provozu nehrozí žádné nebezpečí.
--	---

Poznámka: konkrétních informací v ostatních sekcích:

	NEBEZPEČÍ	indikuje okamžitou nebezpečnou situaci, že smrt nebo vážné zranění bude mít za následek, pokud není zabráněno.
	POZOR označuje	nebezpečnou situaci, ce, může mít za následek smrt nebo těžké ublížení na zdraví zranění, pokud se jí nevyhnete.
	POZOR označuje	nebezpečnou situaci, ce, může mít za následek menší nebo střední tělesná zranění dojit, pokud není zabráněno.
	POZOR označuje	nebezpečnou situaci, ce, by mohlo vést k poškození majetku, pokud se jí nevyhnete.
	náznak	identifikuje užitečné informace a rady.

3 Ovládací prvky a displeje

3.1 Úvodní obrazovka



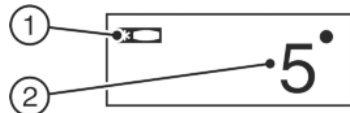
Na obr. 4

- (1) chladnička pole
- (2) BioFresh pole
- (3) mrazák box
- (4) pole Menu
- (5) plátno

Domovská obrazovka je pohotovostní režim pro uživatele. Odtamtud, všechna nastavení jsou vyrobeny. Funkce zavolat a Hodnoty lze měnit stisknutím tlačítka na obrazovce.

3.2 Provozní struktura

chladnička pole



Na obr. 5

- (1) lednička symbol
- (2) Zobrazení teploty chladničky část

V oblasti chladničky je nastavená teplota chladničky ukazuje rozumné.

Lze provést následující nastavení:

- nastavení teploty
- vypnutí a na lednici včetně BioFresh

BioFresh pole



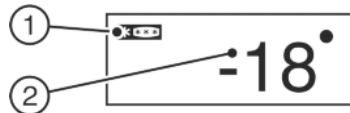
Na obr. 6

- (1) symbol BioFresh
- (2) zobrazení teploty BioFresh

V BioFresh poli se zobrazí nastavená teplota BioFresh.

Nastavení teploty BioFresh (viz 5.5).

mrazák box



Obr. 7

- (1) mrazák symbol
- (2) zobrazení teploty mrazák

V mrazicím boxu se zobrazí nastavená teplota mrazničky.

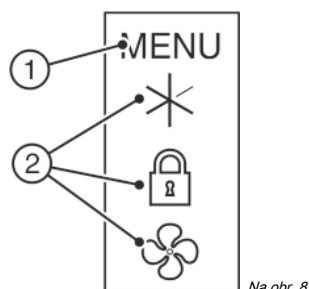
Lze provést následující nastavení:

- nastavení teploty
- vypnutí a zapnutí zařízení

Ovládací prvky a displeje

Pokud vypnete mrazničku a chladničku a BioFresh jsou vypnuté.

pole Menu



(1) hlavní menu

(2) vybráno rádio

Menu poskytuje přístup k možnostem zařízení v terénu a - nastavení. Aktivované možnosti jsou ty znázorněné, poskytuje.

3.3 navigace

Přístup k různým možnostem lze získat stisknutím tlačítka menu. Po potvrzení opce nebo nastavení pípnutí. Zobrazení na displeji se změní na úvodní obrázek.

Přístroj se ovládá pomocí následujících symbolů:



V pohotovostním režimu:

Zapnutí přístroje nebo teplotní zóny.

MENU

nabídka:

Možnosti volání.



Minus / Plus:

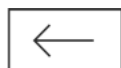
ke změně nastavení (například teplota, teplotní regulace).



Navigace Šipka vlevo / vpravo:

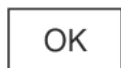
Zvolte Volby a navigaci v menu.

Pomocí navigačních šipek může inspirovat blát- volbami. Po poslední možnost první z nich je opět zobrazen.



back:

Zrušit výběr. Zobrazení na displeji se změní na vyšší úrovni, nebo na úvodní obrázek.



OK:

Potvrzení výběru. Po potvrzení se displej změní na domovskou obrazovku.



ON / OFF START / STOP

zapnout / vypnout možnost. Po aktivaci nebo deaktivaci opce, na displeji se změní na domovskou obrazovku.



RESET:

vynulovat časovač.



servisní přístup

náznak

Pokud se po 1 minutě je vyroben žádný výběr, přepne se displej na domovskou obrazovku.

3.4 Symboly na displeji

Tyto ikony poskytují informace o aktuálním zařízení-tezustand.



Rostoucí šipky:

Teplota se zvýší.



Sestupným šipek:

Teplota se sníží.



V pohotovostním režimu:

Zařízení nebo teplotní zóna je vypnutý.



zprávy:

Aktivní chybové zprávy a vzpomínky jsou.

3.5 Možnosti zařízení

Tyto volby lze aktivovat a nastavit, vysvětlení a nastavení (viz Provoz):

ikona

volba



Super chlazení x



Super frost x



režim Sabbath



Rodičovský x



jednotka teploty



BioFresh

x Je-li volba zapnuta, její ikona se zobrazí v poli menu.

Po dobu delší než 6 možností povolených v oblasti nabídky jsou prezentovány pouze čtyři možnosti. Další možnosti jsou zobrazeny po stisknutí spodní navigační šipky. Opakovaným stiskem navigační šipky se obrátit zpět do pohotovostního režimu.

Ikona zmizí, když je volba skončí nebo je vypnut.

4. uvedení do provozu

4.1 dopravní zařízení



UPOZORNĚNÍ

Zranění a poškození při špatné přepravě!

u Přístroj zabalené dopravu.

u Přepravovat spotřebič ve vzpřímené poloze.

u Nepřepravujte zařízení sám.

4.2 Nastavení zařízení



VAROVÁNÍ

Nebezpečí požáru v důsledku vlhkosti!

V případě živých částí nebo je napájecí kabel zvlhnu, může dojít ke zkratu.

u Přístroj je určen pro použití v uzavřených prostorách

určen. Neprovazujte přístroj venku nebo ve vlhkých prostorách nebo v blízkosti stříkající vodě.



VAROVÁNÍ

Nebezpečí požáru v důsledku zkratu!

Když kabel / konektor na zařízení nebo jiného zařízení a zadní dotykové, napájecí kabel / konektor může být poškozen vibrace na zařízení, tak, že tam může být zkrat.

u Spotřebič tak, že není zástrčka nebo napájecí kabel

ovlivněna.

u Do zásuvky v zadní části ani

nelze připojit zařízení jiný přístroj.



VAROVÁNÍ

Nebezpečí požáru v důsledku chladiva!

Chladicí prostředek R 600a obsažený je šetrný k životnímu prostředí, ale je hořlavý. Unikající chladivo se může vznítit.

u Nepoškozují potrubí chladicího cyklu.



VAROVÁNÍ

Požáru a poškození!

u Spotřebiče produkující teplo, např. B. mikrovlnná trouba, toustavač atd. nejsou umístěny poblíž přístroje!



VAROVÁNÍ

otvory proti požáru a nebezpečí poškození v důsledku zablokovaného větrání!

u Větrací otvory vždy jasné. Vždy se ujistěte, dobrá

Větrání osmé!

POZOR

Nebezpečí poškození vlivem kondenzátu!

u Jednotka přímo vedle dalšího chladničky / mrazničky přijde.

q V případě poškození přístroj ihned - ještě před připojením - obraťte se na svého dodavatele.

q Podlaha v místě instalace musí být vodorovná a rovná.

q Zařízení není na přímém slunečním světle nebo v blízkosti Kamna, ohřívače a podobně.

q Zařízení se zadní a pomocí beilieg-tvořící stěnové sloupky (viz níže) se jedná vždy nastavit přímo na stěnu.

q Přístroj se může pohybovat pouze tehdy, když je prázdná být.

q Podklad musí být zařízení ve stejné výšce jako svěřáku mají bene zem.

q Neinstalujte spotřebič bez cizí pomoci.

q Čím více chladiva R 600a je v prostředku, tím vyšší musí být v místnosti, kde je spotřebič stojí. V malých místnostech na hořlavou směs plynu se vzduchem, může vyplývat z úniku. Podle EN 378 norma musí na 11 g chladiva R 600a, je instalace alespoň 1 m³ bylo skvělé. Množství chladiva v vašeho přístroje je uvedeno na typovém štítku uvnitř spotřebiče.

u Ochranná fólie z vnější strany skříně. *

POZOR

Nebezpečí poškození by přípravek na ošetřování nerezových! **Dveře z nerezové oceli a Nerezové oceli boční stěny jsou ošetřeny povrchovou úpravou ve vysoké kvalitě.**



Z nerezové oceli čističe napadají povrchy.

u Coated dveře a boční plochy stěnové stejně jako

natřené dveře a boční plochy stěnové Otřít výhradně Lich měkkým, čistým hadříkem. -Li silně znečištěn, použijte trochu vody nebo neutrální čisticí prostředek. volitelný

může být také hadřík z mikrovláken

využit.

u Ochranná fólie z ozdobných lišt a čela zásuvek

vytáhnout.

u Odstraňte všechny přepravní pojistky. Rozpěrky mají být použity, aby se dosáhlo deklarovanou spotřebu energie, a aby se zabránilo kondenzaci při vysoké okolní vlhkosti. To umožňuje, aby hloubka zařízení je o cca 15 mm. Zařízení je plně funkční bez použití rozperek, ale má mírné fůgig vyšší spotřebu energie.

u Pro zařízení s doprovodnými

stěnové sloupky

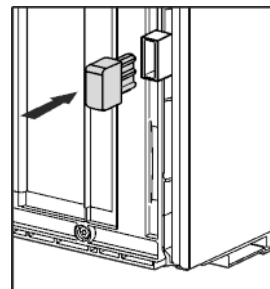
toto

stěnové sloupky

na der

Namontovat zadní straně zařízení vlevo a

vpravo dole.



u Obaly, (Viz bod 4.5)

u Přístroj s průvodní

end klíč

o

zemřít

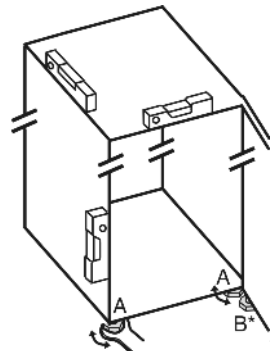
Nivelační nohy (A) a pomocí vodováhy

nalezeno

Align není zakolísání.

u Po tomto dveřmi podpora:

Nastavitelná noha na ložiskovém bloku (B) tak dlouho, až se opře o podlahu a další otočení o 90 °.



náznak

u Vyčistěte přístroj (viz 6.5).

Je-li přístroj instalován ve velmi vlhkém prostředí, může tvořit na vnější straně jednotky kondenzát.

u Je třeba dbát na dobré větrání v místě instalace.

obrácení 4,3 dveří

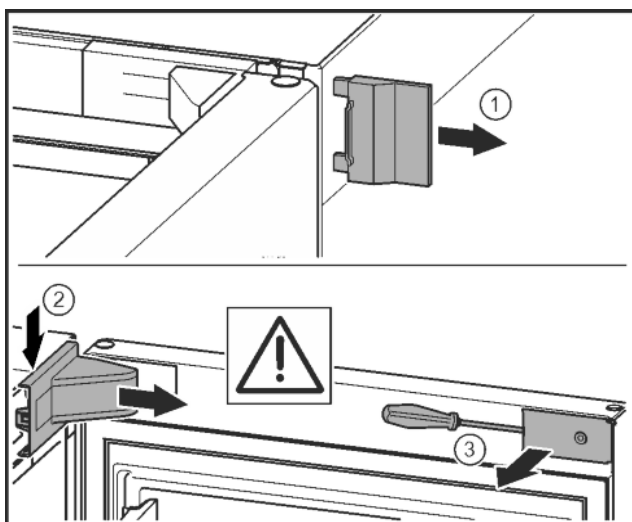
V případě potřeby můžete změnit útok: Ujistěte se, že tyto nástroje jsou po ruce:

- q Torx® 25 (T25)
- q Torx® 15 (T15)
- q šroubovák
- q End klíč SW10
- q vodováha
- q Uzavřený konec klíč s nástrojem T25
- q V případě potřeby, akumulátorový šroubovák
- q V případě potřeby, žebřík
- q Pokud je to nutné, druhá osoba v montážních prací

Odstraňte horní 4.3.1 dveře

náznak

u Potraviny z regálů dveří před přijetím dveře jsou odstraněny, takže žádné jídlo vypadnout.



Na obr. 9

u Otevřete dveře.

POZOR

Nebezpečí poškození!

Je-li těsnění dveří poškozené, dveře se zavřou nemusí správně a chlazení není dostačující.

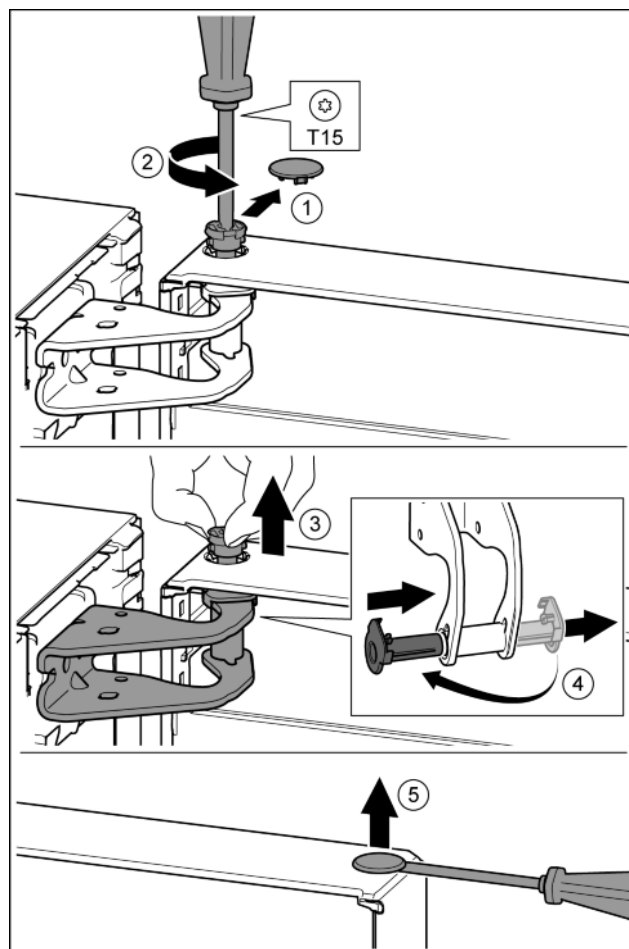
u Použijte šroubovák aby nedošlo k poškození těsnění dvířek!

u Odstraňte vnější kryt. Obr. 9 (1)

u Krytu úložného nosiče Uvolněte a uvolnění. Lagerbockab-

Odstraňte kryt. Obr. 9 (2)

u Clona uvolnit se šroubovákem a na straně houpačka. Obr. 9 (3)



Na obr. 10



UPOZORNĚNÍ

Nebezpečí zranění, když se dveře převrátí!

u hold dveře pevně.

u nechte dveře opatrně.

u Odpojte kryt pojistek opatrně. Obr. 10 (1)

u Šrouby s T15 šroubovákem odšroubovat jeden kus.

Obr. 10 (2)

u Držte dveře a vytáhněte šroub prsty.

Obr. 10 (3)

u Vytáhněte ložiskové pouzdro vedení. Z druhé strany

Vložit a zapojit. Obr. 10 (4)

u Zvedněte dvířka a dejte stranou.

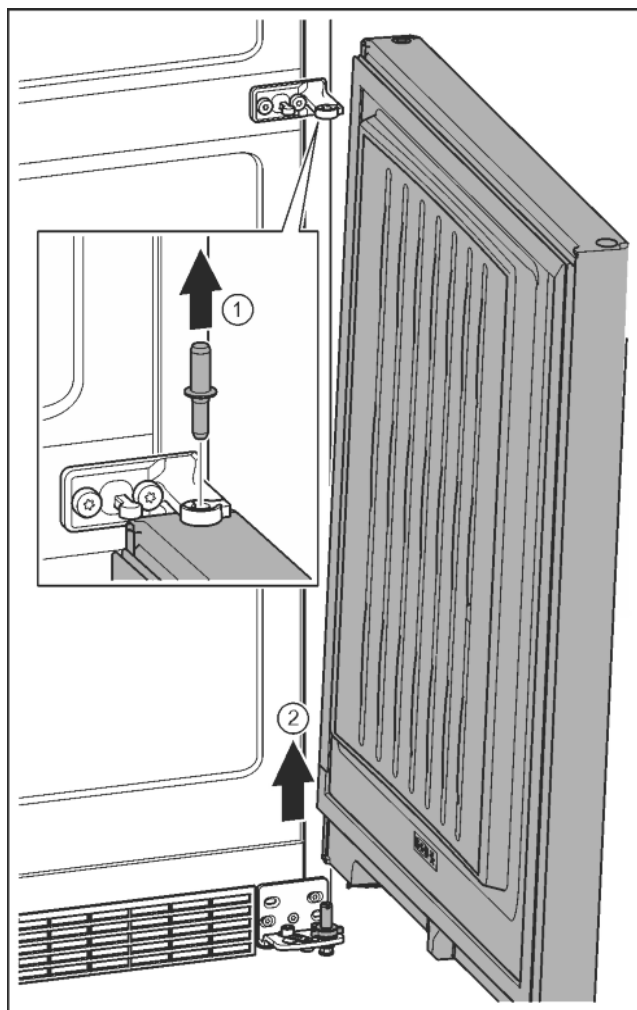
u Zástrčku ze ložiskového dveří pouzdem jemně

šroubovák

a vytáhnout.

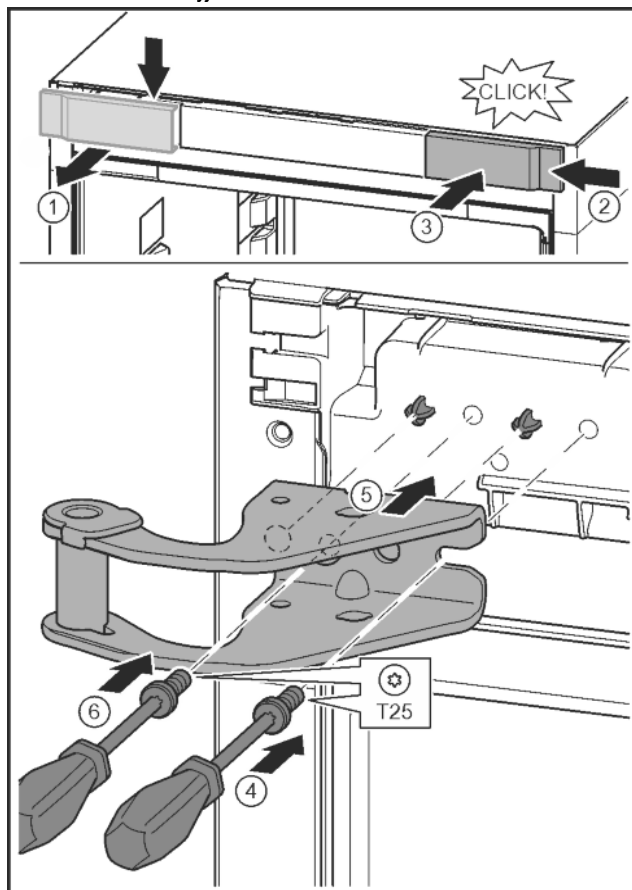
Obr. 10 (5).

Odstraňte spodní dvířka 4.3.2



Na obr. 11

- u Vyšroubovat pomocí šroubováku T25 obou šroubů.
- u Podstavec Zvedněte a vyjměte.



Na obr. 13

- u Odstraňte kryt a vyjměte ji do strany. Obr. 13 (1)
- u Kryt otočit o 180 ° na druhé straně
- u Háček právo. Obr. 13 (2)
- u Pokrytí záběru. Obr. 13 (3)
- u spusťt šroubu pomocí šroubováku T25. Obr. 13 (4)
- u upevnění horního otočného závěsu. Obr. 13 (5),
- w Kolíky jsou v uvedených otvorů pro šrouby.
- u Utáhnout šroub. Obr. 13 (4)
- u Vložte šroub pomocí šroubováku T25 a pevným obrátit. Obr. 13 (6)

4.3.4 realizovat střední nosné prvky

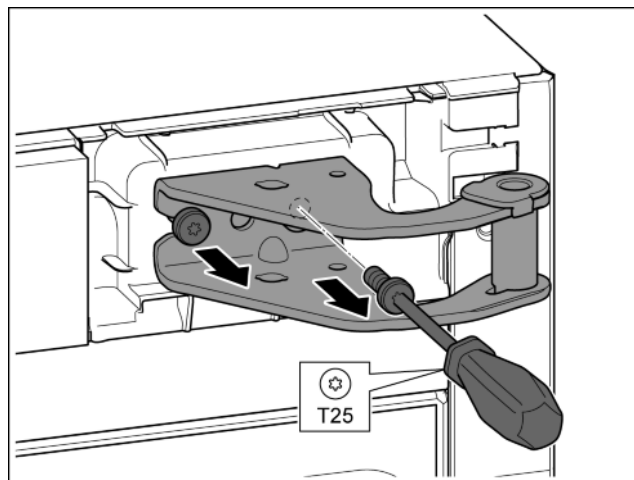


UPOZORNĚNÍ

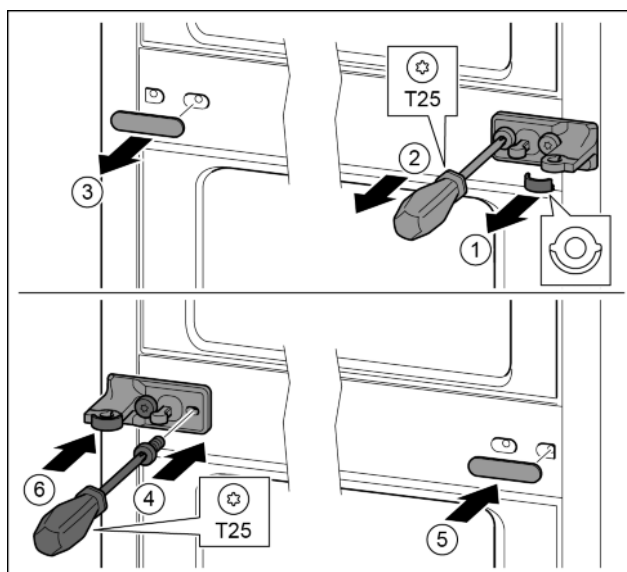
Nebezpečí zranění, když se dveře převrátí!
u hold dveře pevně.
u nechte dveře opatrně.

- u vytáhněte čep směrem nahoru. Obr. 11 (1)
- u Houpačka ven, vytáhněte ji a zrušil poskytnout. Obr. 11 (2)

implementovat 4.3.3 horní ložisko dily



Na obr. 12



Na obr. 14

- u vyjměte disk. Obr. 14 (1)

uvedení do provozu

u Odstraňte šrouby pomocí šroubováku T25.

Obr. 14 (2)

u Vytáhněte opatrně kryt. *Obr. 14 (3)*

u Ložisko blok s list otočit o 180 ° na druhé straně

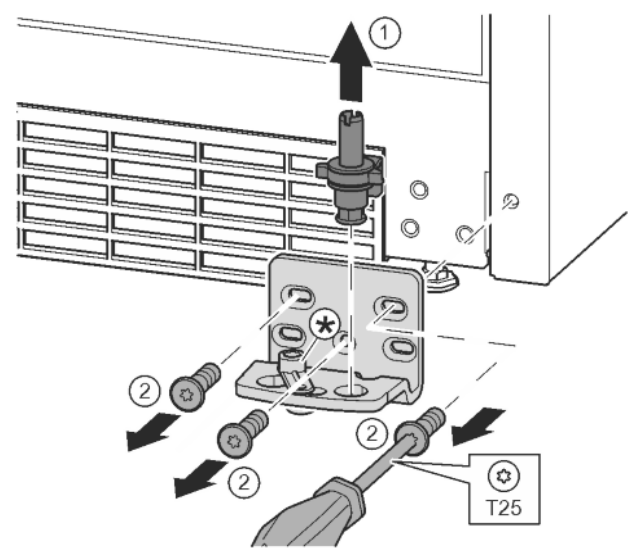
Šroub těsný. *Obr. 14 (4)*

u Kryt otočit o 180 ° na druhé straně

Připojit. *Obr. 14 (5),*

u Tlačit disk od začátku. *Obr. 14 (6)*

4.3.5 realizovat spodní nosné prvky

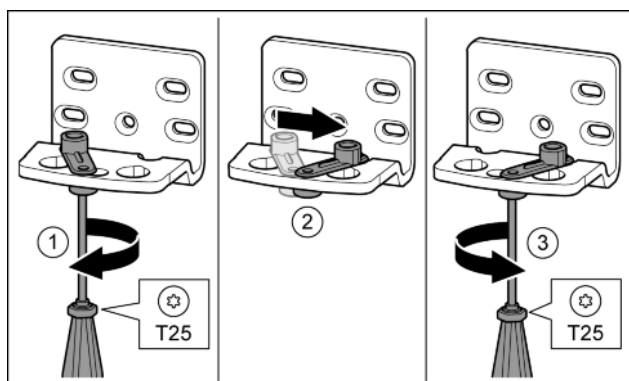


Na obr. 15

u Ložisko šroub vytáhnout úplně na vrchol. *Obr. 15 (1)*

u Odstraňte šrouby šroubovákem a T25

Odstraňte ložiskový blok *Obr. 15 (2)*



Na obr. 16

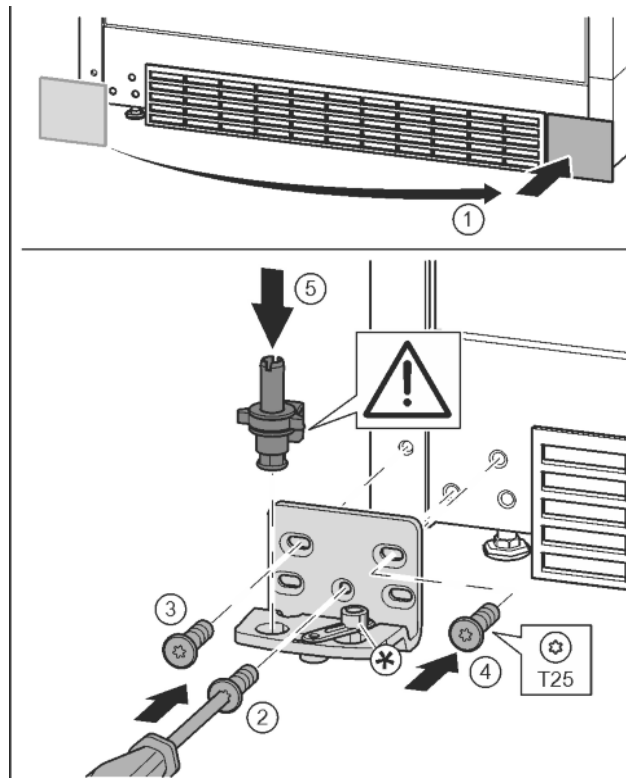
u Šroub pomocí šroubováku T25 šroub uvolnit.

Obr. 16 (1)

u Výtah zavírání vrat pomoc a 90 ° doprava v otvoru obrátit. *Obr. 16 (2)*

u Šroub šroub pomocí šroubováku T25.

Obr. 16 (3)



Na obr. 17

u Odstraňte kryt a na druhé straně

Připojit. *Obr. 17 (1)*

u spuštění nosoucí blok na druhé straně a pomocí

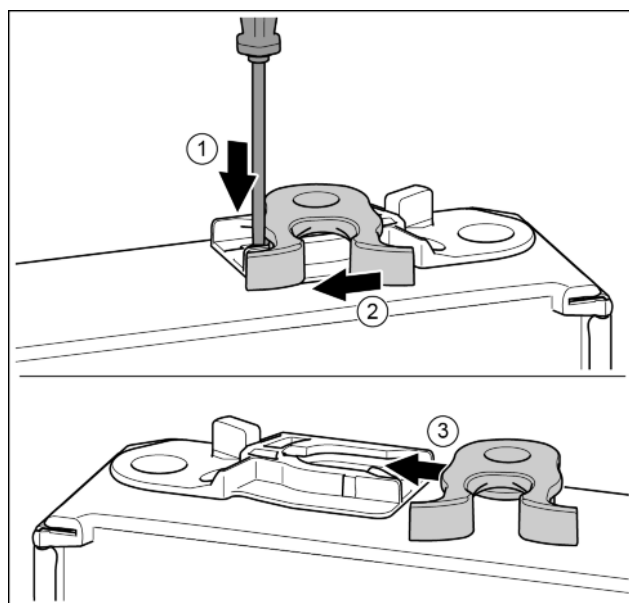
šroubovák T25 šroub. Začněte s šroubu 2 v dolní části města. *Obr. 17 (2)*

u Šroub 3 a 4 utáhnout. *Obr. 17 (3, 4)*

u Vložte ložiskový čep úplně. Ujistěte se, že blokovací vačka na zadní výstavách. *Obr. 17 (5)*

4.3.6 realizovat nosoucí části dveří

dveře dolů



Na obr. 18

u Dveře spodní stranou nahoru: Otočte dveře.

u přítlačná deska s plochým šroubovákem.

Obr. 18 (1)

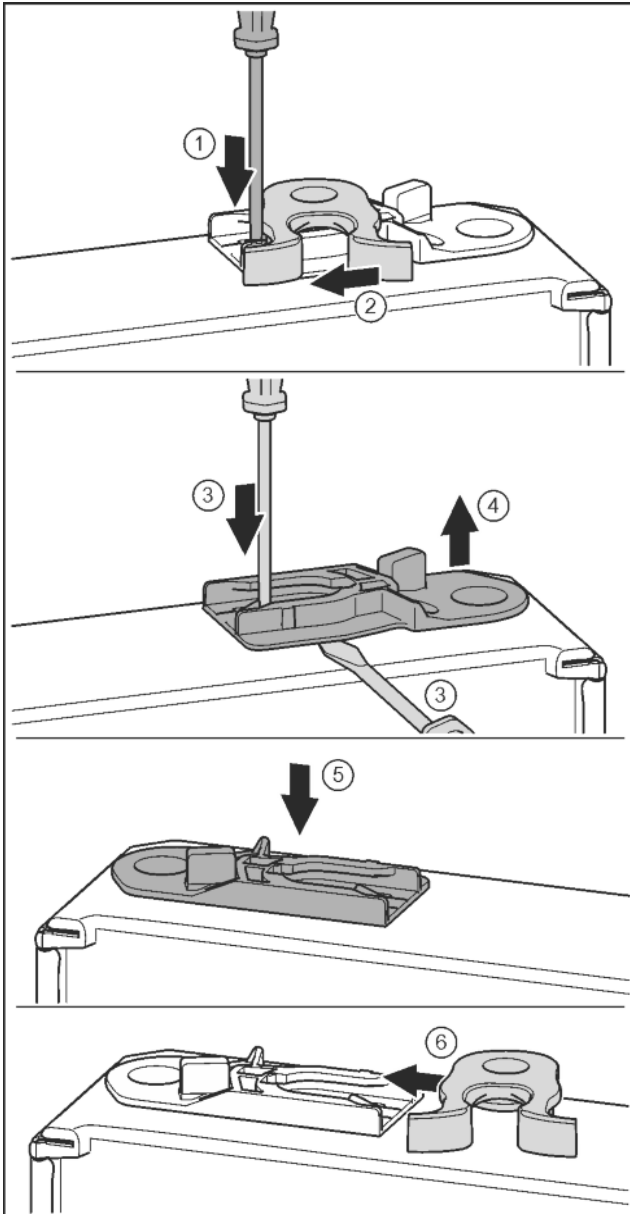
u Pull blokovací hák k obsluze. *Obr. 18 (2)*

u Posunutím zajišťovací háček na druhé straně v čele.

Obr. 18 (3)

u Dveře horní stranou nahoru: Otočte dveře.

Dveře nahore



Na obr. 19

u Dveře spodní stranou nahoru: Otočte dveře.

u přítlačná deska s plochým šroubovákem.

Obr. 19 (1)

u Pull blokovací hák k obsluze. Obr. 19 (2)

u Vytáhněte vodící pouzdro: klapka s Flathead

Stisknutím šroubovák a řídit současně s plochým šroubovákem pod vodícího pouzdra. Obr. 19 (3, 4)

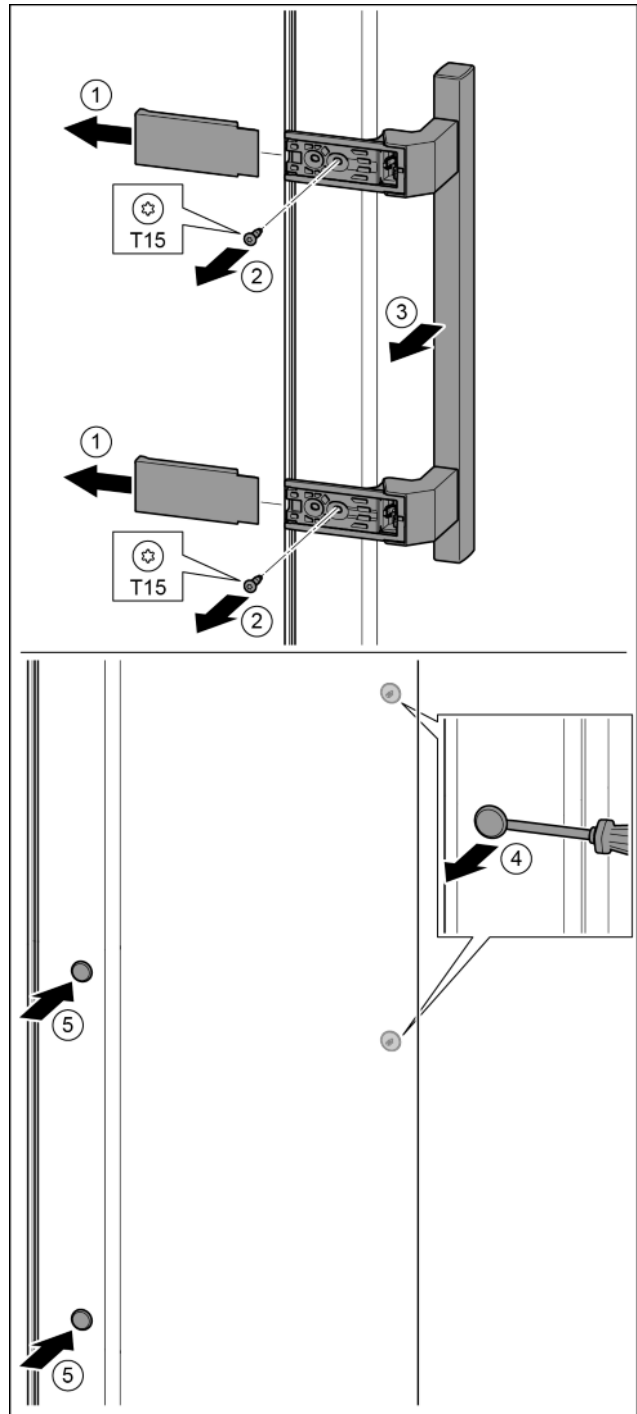
u Součástí doprovodných vodící pouzdra na straně druhé

Pouzdro boční tlak. Obr. 19 (5)

u klouzat zavírací vedení. Obr. 19 (6)

u Dveře horní stranou nahoru: Otočte dveře.

4.3.7 provádět kliky



Na obr. 20

u Vytáhněte kryt. Obr. 20 (1)

u Odstraňte šrouby pomocí šroubováku T15.

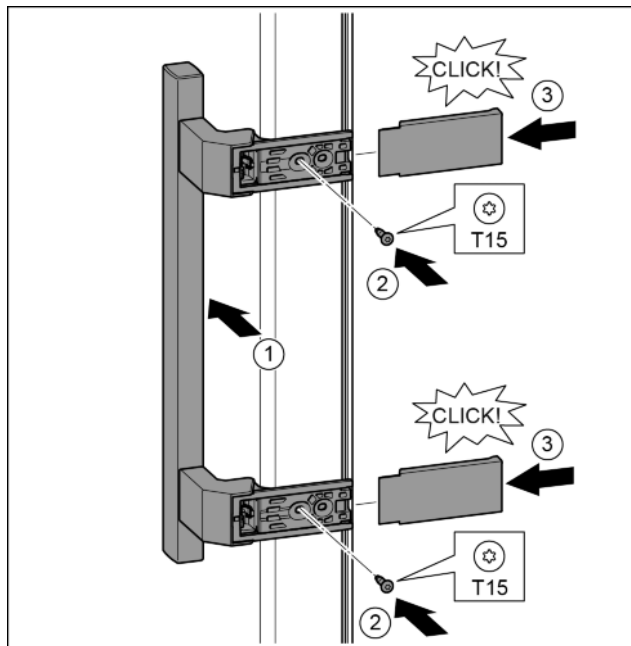
Obr. 20 (2)

u Vyměňte kliku. Obr. 20 (3)

u Boční konektor opatrně děrovanou šroubem

Zvedněte šroubovák a vytáhněte. Obr. 20 (4)

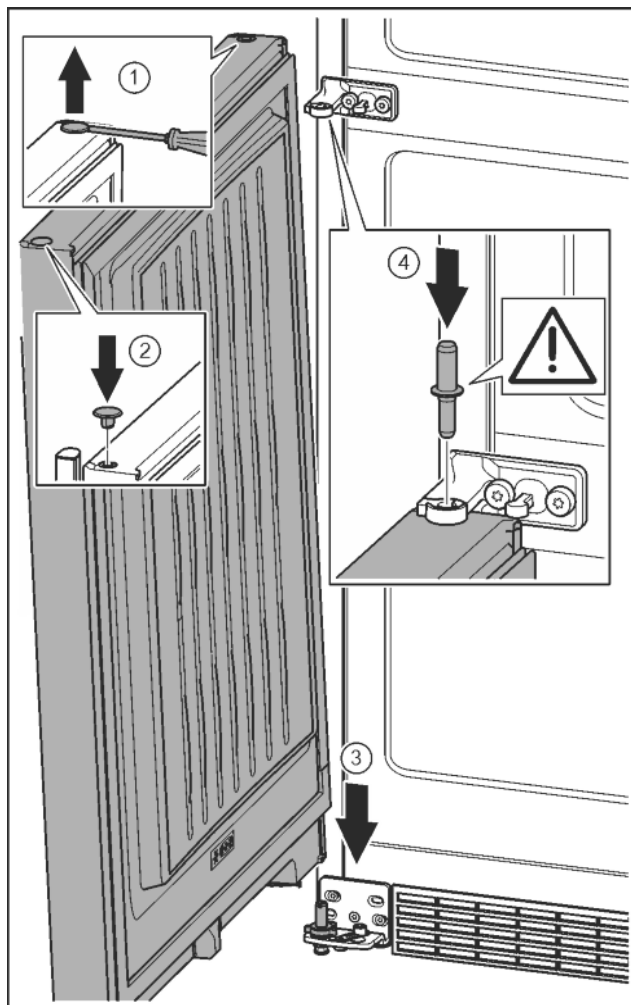
u Zasuňte zástrčku na druhé straně. Obr. 20 (5)



Na obr. 21

- u začít kreslit na opačné straně. Obr. 21 (1)
- w Otvory pro šrouby musí být přesně nad sebou.
- u Utáhnout šrouby pomocí šroubováku T15.
- Obr. 21 (2)
- u připevněte boční kryty a skluzavka. Obr. 21 (3)
- w Zajištění řádného zapojení.

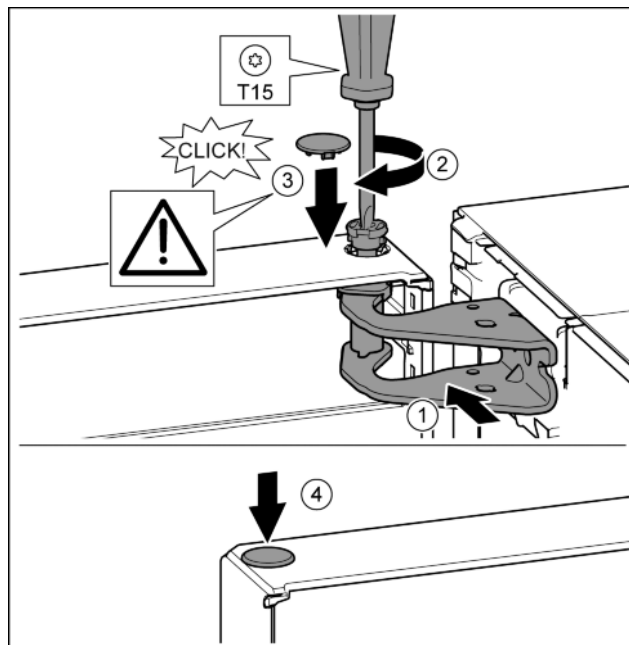
Nainstalovat 4.3.8 spodní dvířka



Na obr. 22

- u opatrně připojte pomocí šroubováku a vytáhnout. Obr. 22 (1)
- u Zasuňte zástrčku na druhé straně dveří znovu. Obr. 22 (2)
- u Umístěte dveře shora na spodní ložiskový čep. Obr. 22 (3)
- u Sřídění čep ložiska přes prostřední stojan ložiska ve spodní dveře použít. Ujistěte se, že zajišťovací vačka směřující dozadu. Obr. 22 (4)

Nainstalovat 4.3.9 Horní dveře



Na obr. 23

- u dát dveře na prostřední ložiskový čep.
- u Srovnejte dveří, nad otvorem v úložném bloku. Obr. 23 (1)
- u Čep se šroubovákem T15 pevnou šroub. Obr. 23 (2)
- u Kryt pojistek zabezpečit dveře namontované:
Vložte kryt pojistky a zkontrolujte, zda se opře o dveře. V opačném případě pouze zcela šrouby. Obr. 23 (3)
- u Vložte zátku. Obr. 23 (4)

Srovnejte 03/04/10 dveře



VAROVÁNÍ

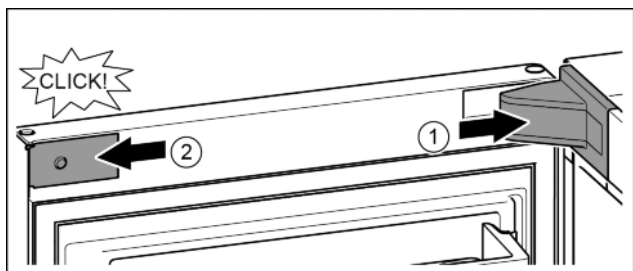
Nebezpečí poranění od dveří vypadnutí! V případě, že ložiskové části nejsou přišroubovány dostatečně hustá, mohou dvířka vypadnout. To může vést k vážnému zranění. Navíc se dveře nemohou zavřít, takže nechladí správně.

- u Ložiskové bloky šroub pevně s 4 Nm.
- u Zkontrolujte, zda všechny šrouby a v případě potřeby dotáhnout.

- u Dveře případně prostřednictvím dvou podélnými otvory v úložném bloku Srovnejte spodní a středové ložiskové blok v jedné rovině s tělesem přístroje. Za tímto účelem, vyšroubovat středový šroub ložiskového bloku pod s průvodním T25 nástroje. Zbývající šrouby na T25 nástroje nebo šroubováku mírně T25 a zarovnání na dlouhých otvorů. V bloku středu ložiska řešit šrouby s nástrojem T25 a vyrovnání bloku středové ložiskové pomocí podlouhlých otvorů.

- u Dveře se zapojily opěrná patka s otevřeným koncem klíče SW10 při skladování Bock odšroubovat dolů, až se opře o podlahu a další otočení o 90 °.

4.3.11 Znovu namontujte



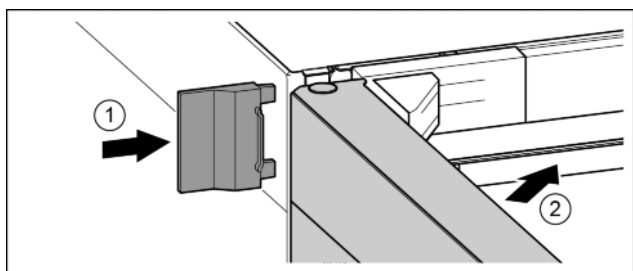
Na obr. 24

Dveře se otevřou o 90 °.

u Závěs kryt na svém místě a zaskočit, pokud je to nutné

Rozrhat jemně. Obr. 24 (1)

u spustit boční otvor a zapojit. Obr. 24 (2)

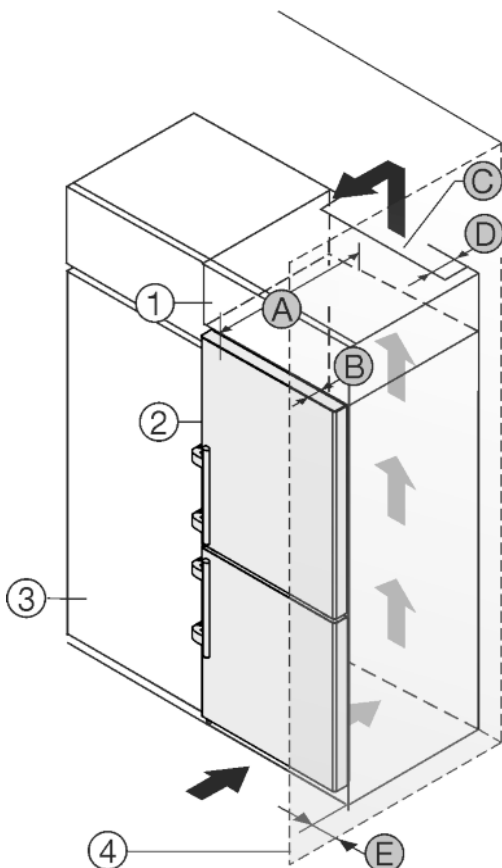


Na obr. 25

u Stiskněte vnější kryt. Obr. 25 (1)

u Zavřete horní dvířka. Obr. 25 (2)

4.4 Zasunutí do kuchyňské linky



Na obr. 26

A [mm]	B [mm]	C [cm 2]	D [mm]	E [mm]
665 x	65	min. 300 min.	50 min. 46	

x S využitím stěnových rozpěrek, se zvyšuje, a sice 15 mm (viz bod 4.2).

Tyto rozměry platí pro úhel otevření 90 °. Rozměry vzdálenost se liší v závislosti na úhlu otevření. Spotřebič může být vložen s kuchyňskou linkou. Pro použití přístroje Obr. 26 (2) výška kuchyně řádek tak, aby odpovídala, zařízení může horní skříňky Obr. 26 (1) být připojen.

Přístroj může vedle kuchyňské skříňky Obr. 26 (3) být stanoveny. Aby se plně otevřel dveře, musí být jednotka do hloubky Obr. 26 (B) Projekt z kuchyňské skříňně dopředu. V závislosti může dále vyčnívat přístroj z hloubky kuchyňských skříňněk a použití stěnových rozpěrek.

POZOR

Nebezpečí poškození v důsledku přehřátí unzureich- formování větrání!

Se špatnou ventilací, kompresor může dojít k poškození.

u zajistit dostatečné větrání.

u Všimněte si, požadavky na větrání. požadavky

na větrání:

- Rozteč žebor na zadním panelu poskytuje větrání. v koncové poloze, nesmí být umístěny v prohlubních nebo průlomů.
- ventilační potrubí s hloubkou na zadní straně skříňky nástavce Obr. 26 (D) přes celou šířku pracovní desky kabinetu být přítomen.
- Pod stropem ventilační průřez mošt Obr. 26 (C) jsou dodrženy.
- Čím větší je větrací průřez je energeticky účinnější zařízení pracuje.

V případě, že zařízení se závěsy vedle stěny

Obr. 26 (4) je nastaven, musí být vzdálenost Obr. 26 (E)

být udržována mezi zařízením a stěnou. To koresponduje s rukojetí, když jsou dveře otevřené.

Obalů likvidovat 4.5



VAROVÁNÍ

Udušení balicím materiálem a fólií!

u Nedovolte dětem hrát si s obalovým materiálem. Obal je vyroben z

recyklovatelných materiálů:



- Vlnitá lepenka / lepenka
- Rozšířené části polystyrenu
- Fólie a sáčky z polyethylenu
- polypropylenové popruhy
- přibitý dřevěný rám s panelem z polyethylenu *

u Obalový materiál do oficiálního sběrného přinést.

4.6 Připojení zařízení



VAROVÁNÍ

Nesprávné připojení! Požárů.

u Nepoužívejte prodlužovací šňůry.

u Nepoužívejte rozdvojky.

uvedení do provozu

POZOR

Nesprávné připojení! Poškození elektroniky.

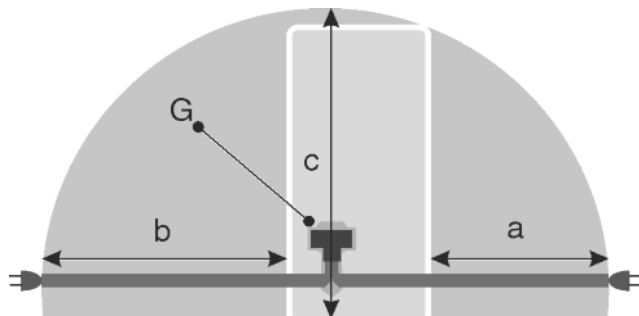
u Nepoužívají samostatné měničů.

u Nepoužívejte šetřit energii svíčky.

náznak

Používejte pouze dodávaný napájecí kabel.

u Delší napájecí kabel může zákaznický servis možné objednat.



Na obr. 27

Pro široké jednotky 600 mm: * a

	b	c	G
	~ 1400 mm	~ 1800 mm	~ 2100 mm konektory pro 700 mm

širokými jednotek: * a

	b	c	G
	~ 1350 mm	~ 1750 mm	~ 2100 mm konektory Ujistěte se, že jsou

splněny následující podmínky:

- Druh proudu a napětí na zasedání informace na typovém štítku (viz Celkový pohled na přístroj).
- Výstup je uzemněn a elektricky zabezpečuje vypnutí.
- Vypínací proud pojistky je mezi 10 a 16 A
- Zásuvka je snadno přístupná.
- Vývod je mimo zadní plochy v dané oblasti *Obrázek 27 (a, b, c) ..*

u Zkontrolujte elektrické připojení.

u konektory *Obr. 27 (G)* Na zadní straně přístroje

Vložit. Zajištění řádného zapojení.

u připojte zástrčku s napájením.

w Na obrazovce se objeví logo Liebherr.

w Displej se přepne do pohotovostního symbol.

4,7 spínací zařízení

náznak

Je-li aktivován režim demonstrace, na domovské obrazovce se zobrazí DEMO.

u Demonstrace zakázání (viz Poruchy).

náznak

Výrobce doporučuje:

u Zmrazené při -18 ° C nebo nižší vložkou.

Zařízení o 2 hodiny dříve, než první vložení a spínač.

Zapnout 4.7.1 zařízení

Když se objeví ikona v pohotovostním režimu na displeji v plné výši:

u stiskněte symbol pohotovostního režimu.

w Přístroj je zapnutý. Na displeji se zobrazí

Výchozí obrazovka.

w Zařízení se přizpůsobí uvedených teplotách.

To je reprezentováno sestupným šipek.

Když se zobrazí ikona standby v Kühlteil- BioFresh a mraznička box:

u Pohotovostní symbol v mrazicím boxu nebo Kühlteil- stiskněte box.

w Přístroj je zapnutý.

w Zařízení se přizpůsobí uvedených teplotách.

To je reprezentováno sestupným šipek.

V případě, že obrazovka je černá:

u stiskněte obrazovku.

w objeví se na celý obraz ikona standby

obrazovka.

u stiskněte symbol pohotovostního režimu.

w Přístroj je zapnutý. Na displeji se zobrazí

Výchozí obrazovka.

w Zařízení se přizpůsobí uvedených teplotách.

To je reprezentováno sestupným šipek.

Přepnout 4.7.2 chlazení a BioFresh

Symbol v pohotovostním režimu je rozumné v ledničce a BioFresh pole.

u stiskněte symbol pohotovostního v oblasti chladničky.

w Chlazení a BioFresh jsou zapnuty.

w Chlazení a stojan BioFresh na zobrazené

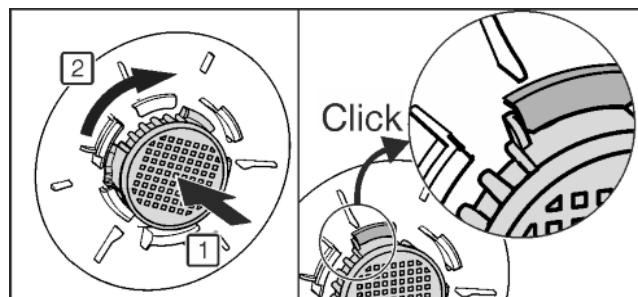
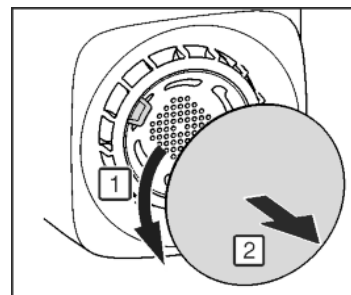
Teplota. To bude poskytovat sestupným šipek ty uvedené ..

4.8 Vložení FreshAir filtru

Příložená FreshAir filtr lze použít pro optimální kvalitu ovzduší.

Záznam je v zařízení horním rozsahu (viz pohled na přístroj)

u Sejmутí krytu.



Na obr. 28

u FreshAir filtr vložít do obálky a doprava obrátit.

u Ujistěte se, že filtr na své místo.

u Výměna krytu.

aktivovat časovač

u stiskněte tlačítko Menu.

u Navigační šipky Opakovaným FreshAir- Objeví filtr.

u Stiskněte ikonu FreshAir filtr.

u Stiskněte tlačítko ON.

w Časovač je aktivován. hovory v nastaveném čase

Zpráva o výměně FreshAir filtru.

4.9 Timer mřížka čistý aktivované čtyřky

Pro správné větrání musí být větrací mřížka čistit nejméně jednou za rok. Časovač může být aktivován jako připomenutí.

u stiskněte tlačítko Menu.

u Navigační šipky, dokud se ventilace
Zobrazí se mřížka.

u Stiskněte ikonu větrací mřížku.

u Stiskněte tlačítko ON.

w Časovač je aktivován. hovory v nastaveném čase
zpráva o vyčistit větrací mřížku.



5 provoz

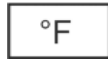
5.1 Změna teploty Unit

Na displeji se teplota může měnit od ° C a ° F.

u stiskněte tlačítko Menu.

u Zobrazí se navigační šipky, dokud se ° C.
u lis ° F.

w Teplota je zobrazena ve ° F



Konverze z ° F na ° C se provádí podle toho.

5.2 Rodičovská kontrola

S rodičovskou kontrolou, můžete zajistit, že děti nemají vypnout při hraní přístroj nedopatřením.



Přepnout 5.2.1 Rodičovská kontrola

u stiskněte tlačítko Menu.

u Navigační šipky, dokud se Parental Control
Zobrazí se.

u Stiskněte tlačítko ON.

w Rodičovská kontrola je zapnutý.

off 5.2.2 Rodičovský zámek

u stiskněte tlačítko Menu.

u Navigační šipky, dokud se Parental Control
Zobrazí se.

u Stiskněte tlačítko OFF.

w Rodičovská kontrola je vypnuta.

5.3 Sabbath Mode

Tuto funkci plní náboženské požadavky na sobotu nebo židovských svátků. Je-li aktivován režim Sabbath, některé funkce řídicí elektroniky jsou vypnuty. Po nastavení režimu sabatu, které již nepotřebujete k ovládní světel, čísla, symboly displeje, poplašné zprávy na starosti a fanoušky. Cyklus odmrazování bude fungovat pouze po nastavenou dobu bez ohledu na použití chladničky. Po výpadku proudu, přístroj se automaticky přepne zpět do režimu Sabbath.



VAROVÁNÍ

Nebezpečí otravy jídlem! Dojde-li k výpadku napájení během režimu Sabbath je povoleno, tato zpráva se neuloží. Je-li k výpadku napájení skončilo, zařízení bude pokračovat v režimu Sabbath. Je-li to dokončeno, žádná zpráva je výstup přes výpadku proudu na displeji teploty. Pokud se během režim Sabbath k výpadku napájení dojit uvedeny:

u Zkontrolujte, zda jídlo na jejich kvalitě. rozmražené potraviny
medium nejí!

- Všechny funkce jsou zakázány až do vypnutí režimu Sabbath.
- Jsou funkce, jako je SuperFrost, SuperCool, větrání atd aktivuje, když je Režim Sabbath zapnutý, oni zůstanou aktivní.
- Nejsou k dispozici žádné zvukové signály a teplota zobrazovat žádné varování / Einstel- jsou nastavení zobrazené (např teplotní alarm, alarm dveří)
- Osvětlení interiéru je zakázána.

Přepnout 5.3.1 Režim sobotní

u stiskněte tlačítko Menu.

u Navigační šipky, dokud se režim Sabbath
Zobrazí se.

u Stiskněte tlačítko ON.

w Režim Sabbath je zapnutý. On-screen

Pouze ikona Sabbath Mode. Sabbath Mode se automaticky vypne po 120 hodin, pokud není vypnut ručně předtím. Na displeji se změní na domovskou obrazovku.



5.3.2 off Sabbath Mode

u stiskněte obrazovku.

u Stiskněte tlačítko OFF.

w Sabbath režim je vypnutý.



5,4 lednice

Vzhledem k přirozené cirkulaci vzduchu v chladicím prostoru, různé teplotní rozsahy nastavení. Bezprostředně nad dělicí deskou pro BioFresh oblasti a na zadní stěně je nejchladnější. V horní přední oblasti a ve dveřích je nejtepleji.

5.4.1 chladný potraviny

náznak

Spotřeba energie stoupá a chladicí výkon se snižuje, pokud je větrání nedostatečné.

u Vždy mějte žaluzie ventilátoru.

u V horní části a ve dveřích máslo a konzervy
třídění. (Viz Celkový pohled na přístroj)

u U obalů na jedno použití plastu, kovu,
Použití hliníku a skleněné nádoby a fólie.

u Potraviny, které snadno přijímá pach nebo chuť
nebo uvolňování, jakož i kapaliny by měly být vždy uloženy v uzavřených nádobách nebo zakryty.

u Silný ethylen nabubřelý a -sensitive život

medium, jako je ovoce, zelenina, salát, vždy odpojit nebo obaly CKEN tak, aby nebyla dotčena jejich skladovatelnosti; Neskladovat jako rajčata s kiwi nebo zelí.

u Přední plocha dna chladničky pouze pro krátkodobé

Odložila chlazených potravin, např. použít jako při překládání a třídění. Nicméně nenechávejte chlazených potravin tam jinak mohou být tlačena nebo když jsou dveře zavřené rozrušená.

operace

u Potraviny neskladujte příliš těsně u sebe, aby dobré vzduchu cirkulovala ztratit plechovku.

Teplota 5.4.2 Nastavení

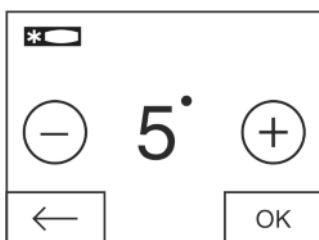
Teplota závisí na těchto faktorech:

- četnost dveřních otvorů
- pokojová teplota v místě instalace
- druh, teplota a množství potravin, je teplota nastavena od 9 °

C do 3 ° C Doporučené nastavení teploty: 5 ° C

u Stiskněte pole chladničky.

w Objeví se následující obrazovka:



Obr. 29

Pro nastavení vyšší teploty:

u Stisknutím tlačítka plus.

snížení teploty Nastavení teploty:

u Stiskněte červené.

Při výběru nejméně chladnější teploty, symbol mínus je neaktivní.

Po výběru nejteplejší teploty plus symbol je neaktivní stisknutím tlačítka. Na displeji se zobrazí ikona Standby.

u potvrdí požadovanou teplotu pomocí OK.

w Na displeji se změni na domovskou obrazovku.

w Zobrazí se zvolená teplota.

w Stoupající nebo klesající šipky označují teplotu turänderung dál. Po dosažení nastavené teploty, šipky zmizí.

5.4.3 Super cool

Pomocí SuperCool přepínáte na nejvyšší chlazení. Tím se dosáhne nižších chladicích teplot. Použijte SuperCool pro rychlé ochlazení velkého množství potravin.



Když super cool je zapnutý, může ventilátor * běh. Zařízení pracuje s maximální chladicí kapacitou, čímž hluk chladicí jednotky může být dočasně hlasitější.

Super chlazení má mírně vyšší spotřebu energie.

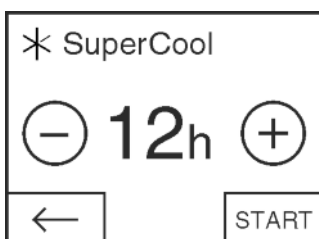
Přepnout Super cool

u stiskněte tlačítko Menu.

u Navigační šipky, dokud se super cool přiměřená přehledky bude.

u stiskněte tlačítko SuperCool symbol.

w Objeví se následující obrazovka:



Na obr. 30

Doba chodu lze nastavit ve čtyřech stupních. Nastavit doba chodu:

u Stiskněte tlačítko plus nebo minus.

Po výběru nejnižším stupni se symbol minus je neaktivní.

Zvolíte-li nejvyšší úroveň symbol plus je neaktivní.

u potvrdí požadovanou runtime se startem.

w Na displeji se změni na domovskou obrazovku.

w SuperCool je zapnutý.

w V oblasti chladničky, zbývající čas a Objeví SuperCool symbol.

w Snížená teplota je sestupným zastoupeny šipky.

w Po uplynutí doby použitelnosti, je zařízení běží v

Normální provoz pokračuje. Teplota zvyšuje opět na nastavenou hodnotu. Vlhnutí šipky představují nárůst teploty.



Předčasné vypnutí SuperCool

u stiskněte tlačítko Menu.

u Navigační šipky, dokud Super Cool and Zobrazí se zbývající čas.

u Stiskněte zbývající období.

u stiskněte tlačítko STOP.

w Super chlazení je vypnutý.

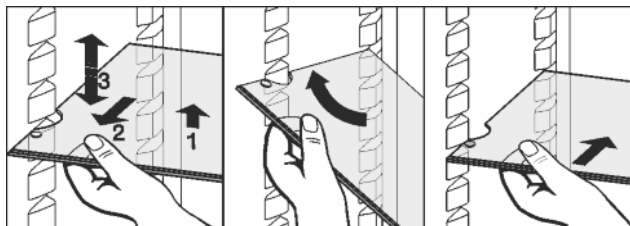
w Teplota se pak vrátí do přednastavené

Hodnota. Rostoucí šipky představují Temperaturerhö- je zavěšena.

5.4.4 police

dát police nebo odebrání

Police jsou zabezpečeny proti náhodnému odstranění výpisem zastávek.



Na obr. 31

u Zvednout polici a vytáhnout kus dopředu.

u nastavitelná police na výšku. Za tímto účelem Ausspa-slooupky pohybovat podél tratě.

u Chcete-li zcela odstranit police diagonálně dělat a vytáhněte dopředu.

u Vložit polici v požadované výšce znovu.

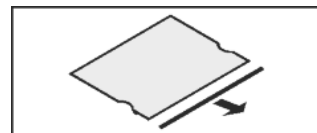
Výsuvné dorazy musí směřovat dolů a jsou za přední dosedací plochy.

rozebírat police

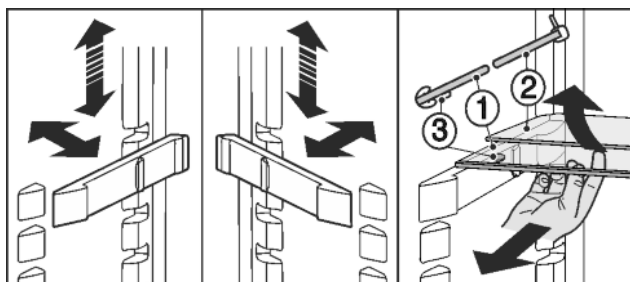
u Police mohou

na čištění být.

rozložit



5.4.5 Použití dělených polic *



Na obr. 32

offset výška:

u Vytáhněte skleněných desek jednotlivě, aby na přední straně.

u vytáhnout podložka relé a v požadované výšce zapojit.

používat obě police:

u Zvedněte horní skleněná deska, spodní skleněné desky na přední straně vytáhnout.

w Skleněná deska (1) s extraktem se zastaví, musí přední jsou takové, že zarážky (3) směrem dolů.

5.4.6 Použití variabilní polička na láhve

V chladicí části integrovaného podlahy Flaschenab- může popřípadě umístění nebo skleněnou desku se používají:

u použijte police na láhve:

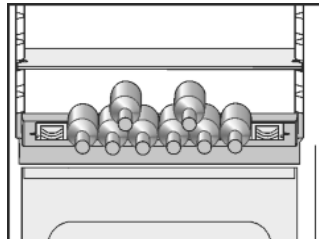
odstraňte skleněnou desku a uložte odděleně.

u Láhve s základně

Vložit zpět k zadní stěně.

V případě lahví na polici na láhve

přední



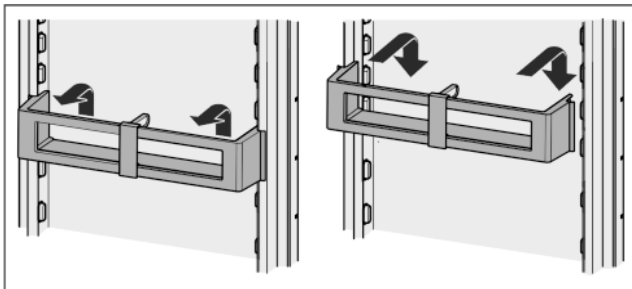
vystupují:

u Spodní dvířka racku

dát o jednu pozici výš.

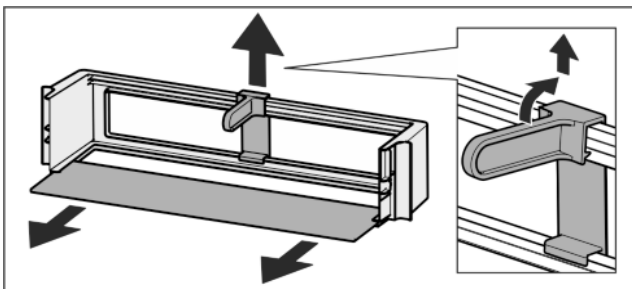
5.4.7 dveřní regály

povolit regály dveří



Na obr. 33

demontovat regály dveří

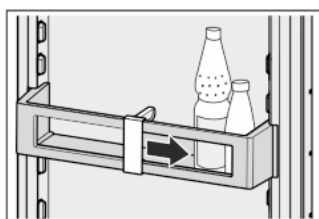


Na obr. 34

u Dveřní police lze rozebrat a vyčistit.

držák na láhve 5.4.8 Použití

u tak lahve ne převrhnout láhev Cage přesunout.



5.5 BioFresh

Zásuvkách BioFresh umožňuje až třikrát delší skladovatelnost při zachování kvality ve srovnání s konvenční chlazení na čerstvý jídlo.

U potravin se indikovaná minimální trvanlivosti vždy uveden dnem obalového platí.

5.5.1 DrySafe

DrySafe se hodí pro ukládání suchých nebo zabalených potravin (např. Jako jsou mléčné výrobky, maso, ryby, salámy). To vyvolává relativně suché skladovací klima.

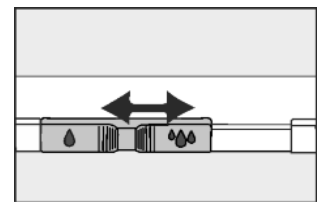
5.5.2 HydroSafe

HydroSafe se při nastavení vlhkosti pro postavení věho rozbaleného salát, zeleninu, ovoce vlhké s vysokou kapacitou. V dobře naplněné zásuvce je orosený podnebí s vlhkostí až do max. 90% jedna. Vlhkost v prostoru závisí na obsahu vlhkosti vložených potravin a na četnosti otevírání. Můžete nastavit vlhkost sami.

Nastavit 5.5.3 Vlhkost v HydroSafe

u Nízká vlhkost vzduchu:
Posuňte regulátor doleva.

u Vysoká vlhkost:
přesunutí regulátor doprava.



5.5.4 obchod s potravinami

náznak

u Ne BioFresh patří zelenina citlivá na chlad

jako jsou okurky, lilek, semi-zralé rajčata, cukety a všechno za studena-citlivý tropického ovoce.

u Takže se potraviny nepřenášejí zárodky

zkazit: Store rozbalený živočišné a rostlinné potraviny odděleně v zásuvkách. To platí i pro různé druhy masa. Když potraviny nedostatek prostoru musí být skladovány společně:

u Obal pro potraviny.

5.5.5 Skladovací doba

Směrné hodnoty pro skladovatelnost při nízké vlhkosti vzduchu		
výběžek		
máslu	90 dní	
tvrdý sýr	až 110 dní	
mléko	do 12 dnů	
Klobása, uzeniny	na 9 dní	
drůbež	na 6 dní	
vepřové	na 7 dní	
hovězí maso	na 7 dní	
divoký	na 7 dní	

náznak

u Všimněte si, že protein rychleji

zkazit. D. h. Korýši kazí rychleji než ryby, ryby rychleji než maso.

Orientační hodnoty pro uchování při vysoké vlhkosti		
Zelenina, saláty		
artyčoky	14 dní	

Orientační hodnoty pro uchovávání při vysoké vlhkosti		
celer		do 28 dnů
květák		do 21 dnů
brokolice		do 13 dnů
cikorka		do 27 dnů
polníček		do 19 dnů
hrášek		14 dní
kale		14 dní
mrkev		do 80 dnů
česnek		160 dní
kedluben		55 dní
salát		do 13 dnů
byliny		do 13 dnů
pórek		do 29 dní
houby	na	7 dní
ředkev		10 dní
růžičková kapusta		do 20 dnů
chřest		do 18 dnů
špenát		do 13 dnů
Savojsko		do 20 dnů
ovocný		
meruňky		do 13 dnů
jablka		do 80 dnů
hrušky		55 dní
ostružiny	na	3 dny
Datteln		180 dní
jahody	na	7 dní
fíky	na	7 dní
borůvky	na	9 dní
maliny	na	3 dny
rybíz	na	7 dní
Třešně, sladký		14 dní
kiwi		do 80 dnů
broskve		do 13 dnů
švestky		do 20 dnů
brusinky		60 dní
reveň		do 13 dnů
angrešt		do 13 dnů
hrozny		do 29 dní

5.5.6 Nastavení teploty v BioFresh

Teplota BioFresh se pohybuje v rozmezí mezi 0 ° C a 3 ° C, To je řízen automaticky.

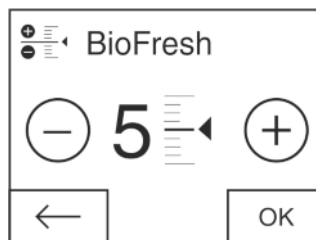
Teplota může být nastavena o něco nižší nebo vyšší. Teplota může být nastavena od úrovně 1 (nejnižší teplota) ke kroku 9 (nejvyšší teplota). Je nastavena na úrovni 5. Na úrovni 1 až 4, může teplota klesnout pod 0 ° C, tak, že jídlo může zmrazit.

u stiskněte tlačítko Menu.

u Navigační šipky, dokud se BioFresh Zobrazí se.

u na  stiskněte tlačítko.

w Objeví se následující obrazovka:



Na obr. 35

u Půdu: Stisknutím tlačítka plus nebo mínus. Po výběru nejnižším stupni se symbol minus je neaktivní.

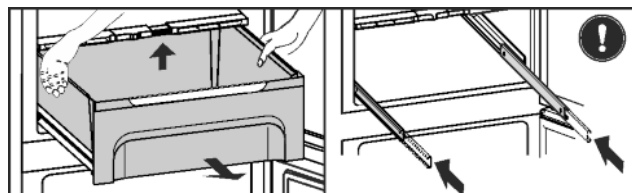
Zvolíte-li nejvyšší úroveň symbol plus je neaktivní.

u Potvrdí požadovanou úroveň stiskem OK.

w Na displeji se změní na domovskou obrazovku.

w Teplota BioFresh je rozumné na novou hodnotu zapadá.

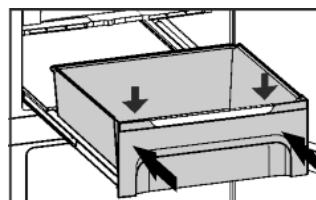
5.5.7 Zásuvky



Na obr. 36

u Vytáhněte zásuvku, zvedněte dopředu a dozadu odnést.

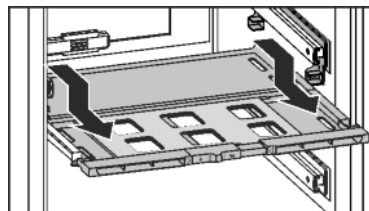
u Slide zase kolejnice.



Na obr. 37

u Umístěte zásuvku na kolejích a push up zaklapne zpět na své místo.

kontrolní deska 5.5.8 vlhkost



Na obr. 38

u Vyjměte ovládací vlhkost tabulky: deska na
Vytáhnout a odstranit směrem dolů odstraněny zásuvky, opatrně vpřed.

u pomocí vlhkosti ovládací desky: desku zespodu do
Vložte přední a zadní podpěru a zajistěte zadní.

5.6 mrazák

V mrazničce můžete uchovávat mražené potraviny a mražené potraviny, připravovat kostky ledu a mrazit potraviny.

5.6.1 zmrazit potraviny

Lze zmrazit maximální množství čerstvých potravin během 24 hodin, aby se typového štítku (viz Celkový pohled na přístroj) „zmrazení kapacita ... kg / 24h“ pod uvedeno. Plechovka zásuvky každý s max. Pro zmrazené 25 kg, desky každá s max. 35 kg jsou načteny.

Po zavření dveří se vytvoří vakuum. počkat po zavření asi 1 minutu, pak se dveře lze otevřít snadněji.



UPOZORNĚNÍ

Nebezpečí poranění rozbitým sklem!

Láhve a plechovky s nápoji mohou při mrazení. To platí zejména pro sycené

Nápoje.

u nápoje před mrazem lahve a plechovky! Aby potraviny z jádra se rychle

zmrazí, překročit následující množství na balení:

- Ovoce, zelenina do 1 kg
- Maso na 2,5 kg

u Jídlo v sáčky, opakovaně použitelné plastové substance-, CKEN kov nebo hliníkové nádoby po částech obalu.

5.6.2 Skladovací doba

Standardní hodnoty pro skladovatelnost různých potravin médium v mrazničce:	
zmrzlina	2 až 6 měsíců
Klobása, šunka	2 až 6 měsíců
Chléb, pečivo	2 až 6 měsíců
divoké prase	6 až 10 měsíců
Ryby, tuk	2 až 6 měsíců
Ryby, libové	6 až 12 měsíců
sýr	2 až 6 měsíců
Drůbež, hovězí maso	6 až 12 měsíců
Zelenina, ovoce	6 až 12 měsíců

Skladovací Uvedené doby jsou přibližné hodnoty.

Rozmrazování potravin 5.6.3

- v chladničce
- v mikrovlnné troubě
- v peci / konvekční peci
- se při teplotě místnosti

u Jen tolik potraviny brát podle potřeby.

Způsob rozmražené potraviny co nejdříve.

u Rozmražené potraviny pouze ve výjimečných případech znovu zmrazit.

5.6.4 Teplota

Teplota závisí na těchto faktorech:

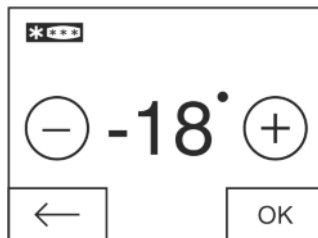
- četnost dveřních otvorů
- pokojová teplota v místě instalace
- druh, teplota a množství potravin, teplota může být

nastavena od -26 ° C až -16 ° C. Doporučené nastavení teploty:

-18 ° C

u Stiskněte mrazicí box.

w Objeví se následující obrazovka:



Na obr. 39

Pro nastavení vyšší teplotu:

u Stisknutím tlačítka plus. snížení teploty

Nastavení teploty:

u Stiskněte červené.

Při výběru nejchladnější teplotu, symbol mínus je neaktivní.

Pro výběru nejteplejší teplotu plus symbol je neaktivní stisknutím tlačítka. Na displeji se zobrazí ikona Standby.

u potvrdí požadovanou teplotu pomocí OK.

w Na displeji se změní na domovskou obrazovku.

w Zobrazí se zvolená teplota.

w Stoupající nebo klesající šipky označují teplotu turänderung dál. Po dosažení nastavené teploty, šipky zmizí.

5.6.5 SuperFrost

Pomocí této funkce lze čerstvé potraviny rychle až do morku kostí. Zařízení pracuje s maximální chladicí kapacita, čímž hluk chladicí jednotky může být dočasně hlasitější.



Kromě toho, mražené potraviny již obdrží „Kältere- sloužit“. To bude mít jídlo zmražené déle,

při rozmrazování spotřebiče. *

Můžete zmrazit maximální množství čerstvých potravin během 24 hodin jsou na štítku pod „Mrazicí výkon ... kg / 24h“ je uvedeno. Tato maximální množství mražených potravin se liší v závislosti na modelu a klimatické třídy. V závislosti na tom, jak je velké množství čerstvých potravin, které mají být zmrazeny, musíte zapnout SuperFrost předčasně: v malém množství jídla asi 6 hodin, při maximálním množství potraviny 24 hodin před vložením potravin. Zabalit jídlo a umístit jej v širokém okolí, jak je to možné. nepřináší potraviny, které se mražených potravin ve styku, aby se zabránilo jejich tát.

SuperFrost nemusíte se obrátit v těchto případech:

- Při umísťování zmražených potravin
- při mrazu až do asi 1 kg čerstvých potravin denní

Zapněte Super zmrazení

u stiskněte tlačítko Menu.

u Navigační šipky, dokud se SuperFrost Zobrazí se.

u Stiskněte tlačítko ON.

w Super Frost je zapnutý.

w Mrazicí teplota klesá, zařízení pracuje s Maximální chlazení. S malým množstvím jídla:

u přibližně počkat 6 hodin.

u Spotřebiče s NoFrost: Balené potraviny v horní části Kterým se šuplíky.

u Zařízení bez NoFrost: Balené potraviny v dolní Kterým se šuplíky.

Pokud je maximální množství potraviny (viz označení):

u přibližně počkejte 24 hodin.

u Vyjměte a horní zásuvky: přístroje s NoFrost vložte pokrm přímo na horních policích.



údržba

u Zařízení bez NoFrost: Odstraňte nejnižší zásuvku

a dát potraviny přímo do zařízení, takže se v kontaktu se zemí nebo na bočních stěnách.

w Super Frost změní nejpozději po 65 hodinách automaticky

Tabulka vybírat.

w Symbol SuperFrost zmizí.

u dát potraviny do zásuvek a to znovu

Tlačit.

w Příklad pracuje s normálním provozu.

off Super freeze

u stiskněte tlačítko Menu.

u Navigační šipky, dokud se SuperFrost

Zobrazí se.

u Stiskněte tlačítko OFF.

w Super freeze je vypnutý.

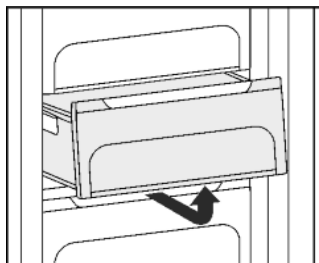


5.6.6 Zásuvky

názna

Spotřeba energie stoupá a chladicí výkon se snižuje, pokud je větrání nedostatečné.

u vždy ventilátoru žaluzie na vnitřní zadní stěně veřejně plavání zachovat!



u K uchování mražených výrobků přímo na policích:

vytáhněte zásuvku směrem dopředu a vyjměte.

5.6.7 police

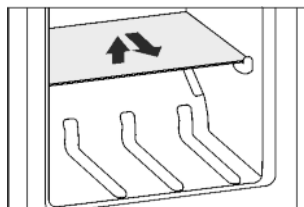
u Vyjmoutí police:

Zvednout a vytáhnout dopředu výzvy.

u police

znovu

Použití: jednoduše tlačit.



5.6.8 VarioSpace

Můžete kromě zásuvek

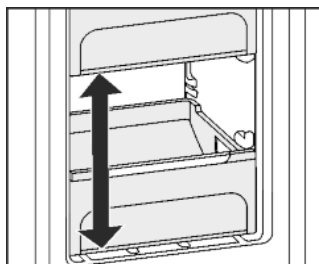
také

zemřít

Odstraňte police. Chcete-li prostor pro velké mražené předměty. Drůbež, maso, velké kusy zvěřiny a vysoké pekárenských výrobků může být zmrazeny v jednom kuse a na koni příslušenství.

u Zásuvky mohou

každý s max. Pro zmražené 25 kg, desky každá s max. 35 kg jsou načteny.



6 údržba

Nahradit 6.1 FreshAir filtr

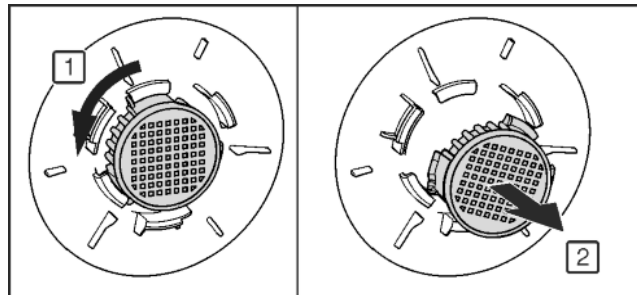
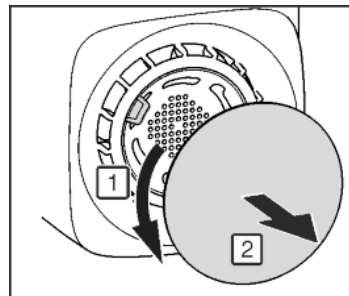
FreshAir filtr zajišťuje optimální kvalitu vzduchu. Interval výměny je 12 měsíců. Je-li aktivován časovač, se zobrazí zpráva na obrazovce ke změně. FreshAir filtr lze objednat u prodejce. Na obrazovce FreshAir filtr změní rozumné představení.



u stiskněte tlačítko pro přepnutí na symbol FreshAir filtru.

w Na displeji se změní na domovskou obrazovku. provedeny až do výměny filtru a potvrdil, zpráva může ukázat opět rozumné stisknutím Menu box (viz 8).

u Sejmoutí krytu.



Na obr. 40

u Odebrat FreshAir filtr.

u Vložit nový filtr v opačném pořadí.

u Ujistěte se, že filtr na své místo.

u Výměna krytu.

Potvrďte výměnu filtru

u stiskněte tlačítko Menu.

u Navigační šipky Opakovaným FreshAir-Objeví filtr.

u Stiskněte ikonu FreshAir filtr.

u Navigační šipky, dokud se FreshAir filtrem displeje změní.

u stiskněte tlačítko RESET.

w Časovač se vynuluje. Interval výměny začíná znovu.

vypnout časovač

-Li použita žádná nová FreshAir filtr, časovač lze deaktivovat.

u stiskněte tlačítko Menu.

u Navigační šipky Opakovaným FreshAir-Objeví filtr.

u Stiskněte ikonu FreshAir filtr.

u Stiskněte tlačítko OFF.

w Časovač je zakázáno.



6.2 Rozmrazování s NoFrost *

Systém NoFrost odmrazování automaticky.

chladnička:

Zkondenzovaná voda se odpařuje v důsledku tepla kompresoru.

u Pravidelně čistíte otvor pro vypouštění tak, aby kondenzovaná voda může proudit. (Viz 6.5)

mrazák:

Vlhkost se sráží na výparníku a periodicky se odmrazuje a odpařuje.

u Přístroj nesmí být rozmrazené ručně.

6.3 Ruční odmrazování *

chladnička:

lednička rozmrazuje automaticky. Zkondenzovaná voda se odpařuje v důsledku tepla kompresoru. Kapky vody na zadní stěně jsou naprosto normální.

u Pravidelně čistíte otvor pro vypouštění tak, aby kondenzovaná voda může proudit. (Viz 6.5).

mrazák:

v **mrazák formy po delším provozu, mráz vrstva.**

Vrstva ledu nebo námrazy a buduje rychleji, když je spotřebič otevřený často nebo nakládán potraviny jsou teplá. Nicméně, silná vrstva ledu zvýší spotřebu energie. Proto pravidelně odmrazovat spotřebič.



VAROVÁNÍ

Poranění a poškození

u **Nepoužívejte mechanické nástroje nebo jiné**

Látky, které nebyly doporučeny výrobcem, aby urychlily proces rozmrazování.

u **Rozmrazit, bez elektrické vytápění nebo parní čistič**

Napájecí zdroje, otevřený plamen nebo rozmrazovací spreje použít.

u **Neodstraňujte led pomocí ostrých nástrojů.**

u **Nepoškozuji potrubí chladicího cyklu.**

u **Otočit den před odmrazování Super mráz.**

w **Potravina „studená rezerva“.**

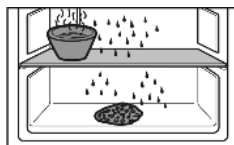
u **Vypnutí jednotky.**

u **vytáhněte zástrčku nebo vypněte pojistku.**

u **Zmrazené případně v šuplíku v novinách nebo deku a uložte na chladném místě.**

u **Pánev s horkou, ne vařit**

Endem poskytovat vodu na střední desce.



v **Rozmrazování se urychlí.**

v **Kondenzační voda se shromažďuje v zásuvkách.**

u **Ponechte dvířka otevřená během rozmrazování.**

u **Odstraňte odloučených kousky ledu.**

u **Kondenzační případně několikrát houbou nebo hadrem záznam.**

u **čištění. (Viz 6.5)**

6,4 Čisté mřížka

Větrací mřížka zajišťuje správnou funkci zařízení v důsledku optimálního provzdušnění a odvodu vzduchu.

u **mřížka pravidelně se vysavač aspirovat.**

u **Tvrdohlavý nečistoty vlhkým hadříkem Odebrat.**

Je-li aktivován časovač, se zobrazí zpráva na obrazovce pro čištění. Na obrazovce větrání mřížka objeví v čistotě.



u **Press očistit ikona větrací mřížku.**

w **Na displeji se změni na domovskou obrazovku.**

byla provedena až do čištění a potvrzuje, že může být zpráva znovu zobrazit stisknutím políčka menu (viz obrázek 8).

Potvrzení čištění větrací mřížku

u stisknete tlačítko Menu.

u **Navigační šipky, dokud se ventilace Zobrazí se mřížka.**

u **Stisknete ikonu větrací mřížku.**

u **Navigační šipky, dokud se větrací mřížkou Zobrazí se v čistotě.**

u stisknete tlačítko RESET.

w **Časovač se vynuluje. čistící intervaly Vall začne znovu.**

vypnout časovač

Má-li být vypnut alarm, časovač lze deaktivovat.

u stisknete tlačítko Menu.

u **Navigační šipky, dokud se ventilace Zobrazí se mřížka.**

u **Stisknete ikonu větrací mřížku.**

u Stisknete tlačítko OFF.

w **Časovač je zakázáno.**

Clean 6.5 Zařízení



VAROVÁNÍ

Zranění a poškození horkou párou! Horká pára může způsobit popáleniny a poškodit SUR- tváře.

u **Nepoužívat parní čističe!**

POZOR

Nesprávné čištění přístroji škodí!

u **čisticího prostředku není zaměřen.**

u **Brusné nebo abrazivní houbičky nebo použít ocelovou vlnu.**

u **Žádný ostrý, drsný, písek, chlorid nebo säurehal- používat termín čistší.**

u **Nepoužívají chemická rozpouštědla.**

u **Nepoškozuji štítek na vnitřní straně přístroje nebo odebrat. To je důležité pro zákaznický servis.**

u **Žádné kabely nebo jiné součásti vytáhnout, zatáčky nebo Poškození.**

u **Žádné čištění vody do žlabu, na větrací mřížku může proniknout a elektrické části.**

u **Měkký hadřík a všestranný čistič s neutralizace použití ralem pH.**

u **Uvnitř přístroje pouze potravinářské použijte čisticí prostředky.**

u **Prázdné zařízení.**

u **Vytáhnout zástrčku.**



u **Vnější a vnitřní plochy z plastu vlažnou čistá voda a trochu mycího prostředku ručně.**

POZOR

Nebezpečí poškození by přípravek na ošetřování nerezových! **Dveře z nerezové oceli a Nerezové oceli boční stěny jsou ošetřeny povrchovou úpravou ve vysoké kvalitě.**



Z nerezové oceli čističe napadají povrchy.

u **Coated dveře a boční plochy stěnové stejně jako**

natřené dveře a boční plochy stěnové Otřít výhradně Lich měkkým, čistým hadříkem. -Li silně znečištěn, použijte trochu vody nebo neutrální čisticí prostředek. volitelný

může být také hadřík z mikrovláken

využít.

poruchy

neléčí nápis na natřené dveře povrchy s ostrými a abrazivními prostředky. Pokud kontaminovány měkkým hadříkem a trochu vody nebo neutrální čisticí prostředek otřete mimo pravidla. *

u většina zařízení díly může být pro čištění

Demontáž: viz příslušná kapitola.

u spodky vložou vodou a malým množstvím čisticího prostředku

Čistý ručně.

u Zbylé kusy vybavení jsou spülmaschinenge-

vhodné.

u teleskopické kolejničky čistit vlhkým hadříkem.

Tuk v oběžných drah používaných pro mazání a nesmí být odstraněn.

Po vyčištění:

u Spotřebiče a položky vyschnout.

u Připojte a zapněte zařízení.

u Super freeze (viz oddíl 5.6.5).

Když je teplota dostatečně nízká:

u Umístěte potraviny zpět.

6.6 podpora

Nejprve zkontrolujte, zda nemůžete poruchu odstranit sami (viz Poruchy). Je-li tomu tak není, obraťte se na zákaznický servis. Můžete najít adresu v příloženém seznamu zákaznických servisů.



VAROVÁNÍ

Nebezpečí poranění neodbornou opravou!

u Opravy a údržba se provádí a připojení k síti

linie, které nejsou výslovně zmíněny (viz Údržba), smí provádět pouze zákaznický servis.

Popis přístroje (model a index), linky č. (Service) a Ser. volání (S-No.) přes celou obrazovku:

u stisknete tlačítko Menu.

u Navigační šipky, dokud symbol Device

Objeví teinformation.

u Stisknete informaci na ikonu zařízení.

w Zobrazí se informace o zařízení.

u informace o zařízení záznam.

u Na domovské obrazovce

vstoupit, stisknete ikonu Zpět.



u Zavřít dveře.

u potřebný kontakt zákaznický servis a vybavení dat řeční formace.

w To umožňuje rychlé a přesné služby.

u následovat další instrukce zákaznického servisu.

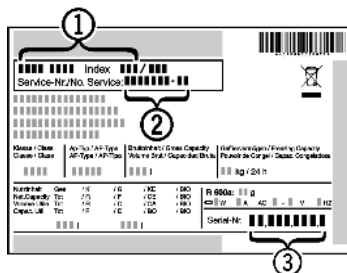
Případně informace o zařízení lze přečíst na štítku:

u označení zařízení

Na obr. 41 (1), Žádná služba. Obr. 41 (2) a Ser. Obr. 41 (3)

z čist štítek.

Typový štítek se nachází na levé straně zařízení uvnitř.



Na obr. 41

Licenční smlouvy:

Licenci používaných lze nalézt na adrese ©.

u © Press.

7 poruchy

Přístroj je navržen a vyroben tak, aby funkční spolehlivost a dlouhou životnost, jsou uvedeny. Pokud přesto dojde k poruše během provozu, zkontrolujte, zda je porucha přičítá vést k provozní chyby. V tomto případě se náklady měli byste být účtovány i během záruční doby. Tyto poruchy mohou být vyřešeny bez:

Zařízení nefunguje.

→ Přístroj není zapnutý.

u Zapnutí přístroje.

→ Síťová zástrčka není správně zasunutá do zásuvky.

u Zkontrolujte síťovou zástrčku.

→ Pojistka zásuvka je mimo provoz.

u Zkontrolujte pojistku.

→ Zástrčka zařízení není správně vložena do zařízení.

u zástrčka zařízení regulace.

Kompresor běží dlouho.

→ Kompresor na nízkým požadavkem chladicím na nízkou rychlost. Dokonce i když to zvyšuje provozní dobu, šetří energii.

u To je normální v energeticky úsporných modelů.

→ Super Frost je zapnutý.

u Ochladit jídlo rychle běží

Kompresorové déle. To je normální.

Hluk je příliš hlasitý.

→ S regulací počtu otáček * kompresory mohou způsobit specifické tím, že z různých rychlostí různé běží.

u Tento zvuk je normální.

Bublání a šplouchání

→ Tento zvuk pochází ze chladivo, které protéká chladicím okruhu.

u Tento zvuk je normální.

Tiché cvaknutí

→ Hluk je produkovan, když se chladicí agregát (motor) automaticky zapne nebo vypne.

u Tento zvuk je normální.

Hum. Je stručně trochu hlasitější, když je chladicí jednotka (motor) zapne.

→ Při SuperFrost, čerstvě nakládané Potraviny nebo nechal otevřené dveře se automaticky zvyšuje chladicí výkon.

u Tento zvuk je normální.

→ Když se Super Cool, čerstvě nakládané potraviny nebo nechal otevřené dveře se automaticky zvyšuje chladicí výkon.

u Tento zvuk je normální.

→ Okolní teplota je příliš vysoká.

u Řešení: (viz 1.2)

Nízký šum

→ Zvuk vzniká při proudění vzduchu ventilátorem.

u Tento zvuk je normální.

hluk vibrací

→ Přístroj není pevně na zemi. Tato objekty a přilehlý nábytek jsou stanoveny chod chladicí jednotky, aby vibroval.

u Srovnejte zařízení přes nohy.

u Láhve a kelímky pohybují od sebe.

Na ukázkové obrazovky se zobrazí. Navíc, čas se krátí.

→ Je aktivován režim demo.

u stiskněte tlačítko STOP.

Na ukázkové obrazovky se zobrazuje v pravém horním rohu.

→ Je aktivován režim demo.

u **Vytáhnout zástrčku.**

u **Připojte napájecí kabel.**

w **Na ukázkové obrazovky se zobrazí. Kromě toho, běh čas od.**

u stiskněte tlačítko STOP.

Zařízení je teplá na vnějších površích*.

→ Teplo z chladicího okruhu se používá, aby se zabránilo kondenzaci.

u To je normální.

Teplota není dostatečně nízká.

→ Dveře nejsou řádně zavřeny.

u **Zavřete dvířka.**

→ Ventilace není dostatečná.

u **Mřížka uvolnit a čistě.**

→ Okolní teplota je příliš vysoká.

u **Řešení:** (viz 1.2).

→ Spotřebič byl příliš často nebo příliš dlouho.

u **Počkat, zda požadovaná teplota sama o sobě nastavení znovu.** Pokud tomu tak není, obraťte se na zákaznický servis (viz Údržba).

→ Tam byly vloženy do velké množství čerstvých potravin bez funkce SuperFrost.

u **Řešení:** (viz 5.6.5)

→ Spotřebič je příliš blízko zdroje tepla (kamna, ohřívače, apod).

u změnit polohu zařízení nebo tepelného zdroje.

Interiér Osvětlení je vypnuto.

→ Přístroj není zapnutý.

u **Zapnutí přístroje.**

→ Dveře byly otevřené déle než 15 minut. otevřené.

u **Osvětlení interiéru se vypne po otevřených dveřích asi 15 minut. automaticky.**

→ LED osvětlení je vadné nebo je poškozený kryt:



VAROVÁNÍ

Nebezpečí úrazu elektrickým proudem! Jsou proudovodné části kryty.

u **LED osvětlení interiéru zákaznický servis nebo**

Vyměnit vyškolený personál nebo opravit.



VAROVÁNÍ

Nebezpečí poranění LED lampy!

Intenzita světla LED osvětlení odpovídá laserové třídě 1 / 1M.

Je-li kryt je vadná:

u **Ne s optickými čočkami z blízkosti přímo**

průzkum osvětlení. Oči mohou přijít k úrazu.

Těsnění dvířek je vadný nebo má být vyměněn z jiných důvodů.

→ Těsnění dveří je nahrazen. Mohou být změněny bez dalšího pomocného nástroje.


u **Na zákaznický servis (viz Údržba):**

Zařízení je pokryta ledem nebo kondenzát.

→ Těsnění dveří může být vyklouzl ven z drážky.

u **překročit těsnění dveří pro správné usazení v drážce**
Zkontrolovat.

8 zprávy

Chybové zprávy a upozornění jsou indikovány pípnutím a hlášením na obrazovce. Zvukový signál z chybových zpráv posiluje a stává hlasitější  Pouze tehdy, když je potvrzena zpráva, že zmlkne. Zprávy nejvyšší prioritou jsou uvedeny jako první, když několik vyskytují současně. Každá zpráva musí být potvrzeno individuálně. Tak dlouho, dokud je aktivní zpráva a chyba není odstraněna, zpráva zůstane v poli menu.

náznak

Podrobnosti o zprávě mohou být opět zobrazeny prostřednictvím položky.

u stiskněte tlačítko Menu.


u **Stiskněte ikonu zpráv.**



u **Stisknutím zprávy, na displeji se změní na**

další. Po poslední aktivní zprávě, na displeji se změní na domovskou obrazovku.

alarm dveří

Je-li otevřen déle než 60 sekund, ozve se výstražný bzučák. Na displeji se zobrazí se zobrazí ikona upozornění na dveře.  Slyšitelná mute automaticky, když jsou dveře zavřené. Akustický alarm se dá ukončit, když jsou dveře otevřené. Zvuk přepínač je účinná, pokud dojde k otevření dveří.


u **Stiskněte tlačítko alarmu ikona dveří.**

w **Dveře alarm off.**

w **Na displeji se změní na domovskou obrazovku.**

u **Zavřít dveře.**

teplotní alarm

V případě, že teplota není dostatečně nízká, ozve se zvukový alarm. Na displeji se zobrazí se zobrazí alarm teploty symbol. 

Teplota stoupla v posledních hodinách nebo dnech příliš vysoká. Pokud je odstranění chyby, zařízení pracuje v konečné teploty tureinstellung dále.

Příčinou příliš vysoké teplotě může být:

- teplé čerstvé potraviny byl vložen
- při překládání a vytahování potravin příliš teplý vzduch proudil
- výpadek proudu déle
- přístroj je vadný

u **Otevřete dveře.**

u **Stiskněte teplotní alarm ikona.**


w **Slyšitelné ticho. Displej je nejteplejší**

Zobrazení teploty, které bylo dosaženo v průběhu rušení.

u **stiskněte obrazovku nebo počkejte 30 sekund.**

w **Na displeji se změní na domovskou obrazovku. šipky a**
teplotní alarm symbol objevují raturfeld do postiženého teplotně

 Kromě toho se symbol zpráv ve

Objeví se menu box 

u **Jídlo dne**

kontrolovat jejich kvalitu. poskvrněný

Nenechte konzumovat potraviny. Chraňte před mrazem rozmrazena jídlo.

u **Zavřít dveře.**

w **Po dosažení nastavené teploty, symboly**
skryté.

V případě, že podmínka alarm přetrvává nebo se sníží teplota samo o sobě znovu nastavení: (viz Poruchy).

render nefunkční

výpadku napájení

Ulyšíte tón. Na displeji se zobrazí na displeji objeví symbol výpadku elektrického proudu.

Teplota stoupla příliš vysoká od výpadku napájení nebo přerušení dodávky proudu v posledních hodinách nebo dnech. V případě, že Stromun- je přerušovací konce, přístroj pokračuje v provozu v posledním nastavením teploty. zachována nerungen aktivován Erin-.



u Otevřete dveře.

u stiskněte symbol výpadku napájení.

w Slyšitelné ticho. Displej je nejteplejší

Teplota na displeji mrazničky, již bylo dosaženo při výpadku napájení.

u stiskněte obrazovku nebo počkejte 30 sekund.

w Na displeji se změní na domovskou obrazovku. šípy a

teplotní alarm symbol objevují raturfeld do postiženého teplotně



Kromě toho se symbol zpráv ve

Objeví se menu box



u Jídlo dne

kontrolovat jejich kvalitu. poskvrněný

Nenechte konzumovat potraviny. Chraňte před mrazem rozmrazena jídlo.

u Zavřít dveře.

w Po dosažení nastavené teploty, symboly skryté.

chyba zařízení

Ulyšíte tón. Na displeji se objeví symbol se objeví chyba zařízení s odpovídající chybový kód.



Součástí zařízení došlo k chybě.

u Otevřete dveře.

u Upozorňujeme, chybový kód.

u Stiskněte chyba ikona zařízení.

w Slyšitelné ticho. Na displeji se zobrazí

Výchozí obrazovka.

u Zavřít dveře.

u Na zákaznický servis (viz Údržba). chyba se týká konkrétního teplotní zóně, pole teplota zóny je ikona chyby zařízení se zobrazí místo teploty.

další zprávy



Změnit FreshAir filtr (viz Údržba)



Větrací mřížku (viz Údržba)

9 vyřazeny z činnosti

9.1 mimo zařízení

náznak

V případě, že zařízení nebo mrazák nebo lednička nezapne, dětská pojistka je aktivní.

u Rodičovská kontrola off (viz 5.2.2).

off 9.1.1 zařízení prostřednictvím nabídky

Celá jednotka je vypnutá. Obrazovka zčerná.

u stiskněte tlačítko Menu.

u Navigační šípky, dokud se v pohotovostním režimu
Zobrazí se ikona.



u stiskněte tlačítko OK.

w Tyto pohotovostní symbol bliká po České republice
Obrazovka. Celkový výkon je vypnutý.

w Po 10 minutách se ikona v pohotovostním režimu zmizí.

z 9.1.2 zařízení pomocí mrazák-box

Když vypnete mrazák lednici a BioFresh být automaticky součástí off!
Obrazovka zůstane zamčené.

u Stiskněte mrazicí box.

u Stisknutím tlačítka plus.

w Po výběru nejteplejší teplota

Dalším stisknutím tlačítka plus symbol neaktivní. Na displeji se zobrazí ikona Standby.

u stiskněte tlačítko OK.

w Ve všech teplotních polí, pohotovostní symbol je přiměřená
ukazuje.

w Mrazák, lednice a BioFresh jsou vypnuty.

OFF 9.1.3 chlazení BioFresh

Chlazení a BioFresh může být zapnut v případě potřeby samostatně vyloučeny.

u Stiskněte pole chladničky.

u Stisknutím tlačítka plus.

w Po výběru nejteplejší teplota

Dalším stisknutím tlačítka plus symbol neaktivní. Na displeji se zobrazí ikona Standby.

u stiskněte tlačítko OK.

w V Kühlteil- a BioFresh pole je pohotovostní symbol
zobrazeny.

w Chlazení a BioFresh jsou vypnuty.

Nastavte 9.2 Vyřazování

u Prázdné zařízení.

u Vypnutí (viz vyřazování z provozu).

u Vytáhnout zástrčku.

u Pokud je to nutné, odstraňte všechny externí konektory výzvy
čerpat při přesunu zleva doprava.



u Vyčistíte přístroj (viz 6.5).

u nechte otevřené dveře, aby se zabránilo nepříjemné pachy
vzniknou.

10 disponuje zařízení

Přístroj stále obsahuje hodnotné materiály a je
jeden z komunálního odpadu

zásobování oddělený sběr. Likvidace vyřazených elektrických
spotřebičů musí být profesionální a vhodným právním souladu s
místními předpisy a zákony.



Nepoškožují starého spotřebiče Při likvidaci chladicího okruhu tak, aby se
chladio obsahuje (data na štítku) a olej nebrání nekontrolovanému úniku.

u znehodnocovat zařízení.

u Vytáhnout zástrčku.

u pomocí propojovacího kabelu.



Liebherr-Hausgeräte GmbH Ochsenhausen

Memminger Straße 77-79

88416 Ochsenhausen Nömecko

home.liebherr.com