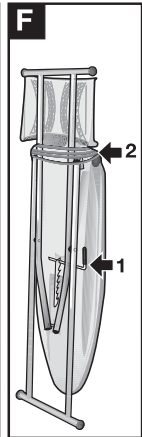
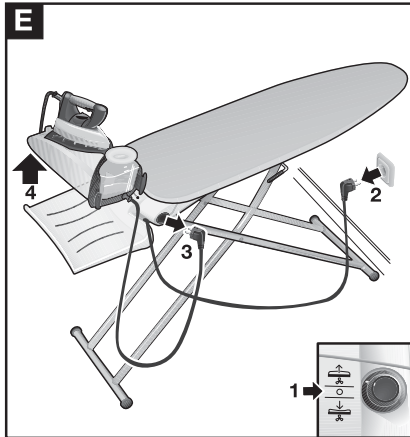
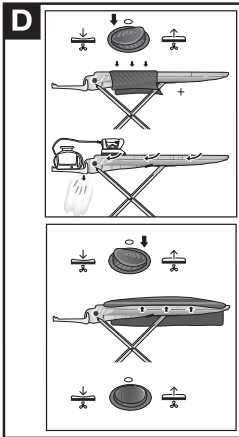
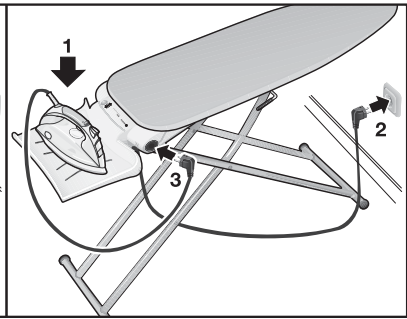
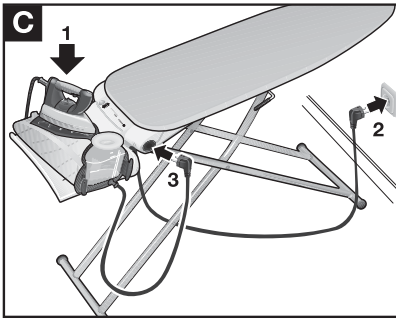
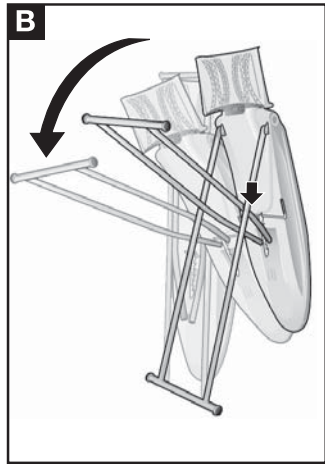
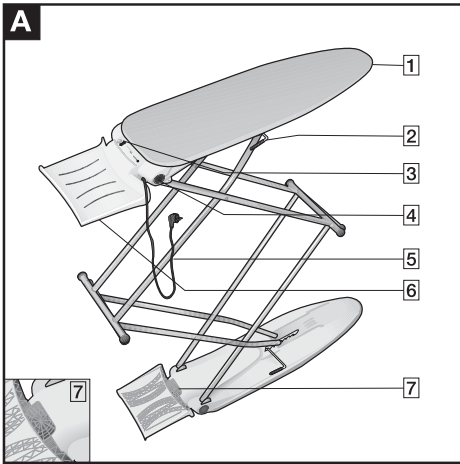


Návod k použití

TDN 1010N

TDN1010N





POPIS (A)

1. Speciální potah na žehlicí stůl
2. Páka k přestavení výšky
3. Spínač pro výběr funkcí větrání
4. Zásuvka pro parní žehlicí stanici nebo napařovací žehličku
5. Síťový kabel
6. Univerzální odkládací plocha pro parní žehlicí stanici nebo napařovací žehličku
7. Otvor pro výstup vzduchu pod odkládací plochou.

Než začnete spotřebič používat, pečlivě si prostudujte návod k použití Vašeho žehlicího stolku. Návod v případě pozdějšího vyhledání dobře uschovejte. K uvedení do provozu bezpodmínečně dodržujte návod k použití Vaší parní žehlicí stanice!

Technické údaje:

Napájení elek. proudem

230 V - 240 V ~ 50 Hz

Hmotnost 8,5 kg

Ventilátor 21 W

Rozměry aktivního žehlicího stolku

Sensixx B65L:

Sklopitelný (D x Š x V) 165 x 46 x 15 cm

Přestavitelná výška 75 - 100 cm

Informace pro Vaši parní stanici:

Max. rozměr (D x Š) 37 x 22 cm

Max. hmotnost 7,5 kg

Max. výkon 3 250 W

Používejte prosím pouze parní žehlicí stanice nebo napařovací žehličky, které jsou vhodné pro tento žehlicí prkno.

BEZPEČNOSTNÍ PŘEDPISY:

1. Žehlicí prkno používejte pouze k účelu použití, prkno nepoužívejte k odkládání, sezení atd.
2. Obalové materiály (plastové pytlíky, polystyren atd.) jsou potencionálním zdrojem nebezpečí a nesmí se dostat do rukou dětem.

3. Žehlicí prkno po vybalení zkontrolujte, jestli není porušen. Pokud máte pochybnosti, žehlicí prkno nepoužívejte, zeptejte se odborníka.
4. Tento žehlicí prkno je určen pouze pro použití v domácnosti a ne ke komerčním účelům.
5. Toto žehlicí prkno musí být připojeno na elektrickou síť a musí být používáno podle informací na typovém štítku.
6. Toto žehlicí prkno musí být připojeno na uzemněnou zásuvku. Pokud je to nutné, můžete použít prodlužovací kabel, tento používejte pouze pro 16 A nebo větší s chráněnou zásuvkou.
7. Žehličku nepoužívejte, pokud upadla na podlahu, vykazuje viditelné poškození nebo z ní vytéká voda. V tomto případě musí být žehlička před dalším používáním zkontrolována autorizovaným zákaznickým servisem.
8. Pokud se vzdálíte, žehličku odpojte od elektrické sítě.
9. Žehlicí prkno používejte a uschovejte mimo dosah dětí.
10. Toto žehlicí prkno není určeno pro používání osobami (včetně dětí) se sníženými fyzickými, smyslovými, anebo mentálními schopnostmi, anebo s nedostatkem zkušeností a vědomostí, pokud jim osoba zodpovědná za jejich bezpečnost neposkytne dohled, anebo je nepoučila o používání spotřebiče.
11. Na děti neustále dohlížejte, aby si na žehlicím prkně nehrály.
12. Žehlicího stolku se nedotýkejte mokřýma nebo vlhkýma rukama.
13. Po každém použití a čištění resp. pokud máte podezření na závadu, vytáhněte síťovou zástrčku.
14. Přívodní kabel nenechte viset dolů.
15. Kabel žehlicího prkna volně naviňte; nikdy jej nelámejte.

16. Zástrčku ze zásuvky nevytahujte tažením za kabel.
17. Žehlicí prkno nevystavujte povětrnostním vlivům (déšť, slunce, mráz atd.).
18. Elektrické součástky nesmí navlhnout.
19. Otvor pro výstup vzduchu pod odkládací plochou neblokujte.
20. Žehlicí prkno můžete používat pouze v suchých, větraných místnostech, ne venku.
Žehlicí prkno postavte vždy bezpečně a rovně. Přestavení výšky žehlicího prkna se musí vždy nacházet v zajištěné poloze.
21. Během práce žehlicím prknem nehýbejte a nedotýkejte se páčky k přestavení výšky.
Parní žehlicí stanice nebo napařovací žehlička by mohla upadnout resp. by se mohl složit žehlicí prkno.
22. Nikdy nežehlete mokré prádlo, prádlo by mělo být suché nebo vlhké.
23. Aby se předcházelo nebezpečným situacím, opravy nebo údržbářské práce na žehlicím prkně např. výměnu vadného síťového kabelu, mohou provádět pouze odborníci nebo autorizovaný zákaznický servis.
24. Pokud žehlicí prkno vyřadíte, je nutné jej učinit nepoužitelným (např. odstříhnutím přívodního kabelu a odstraněním zástrčky).

PŘÍPRAVA (B)

Žehlicí prkno nejdříve postavte na svislý, pevný a rovný podklad.

Síťový kabel žehlicího prkna odviňte a opatrně vytáhněte podstavec směrem dopředu.

Vyklopí se a lze jej v požadované poloze zajistit. Poté žehlicí prkno usadte na zem. Aktivní žehlicí prkno Sensixx B65L je výškově přestavitelné v 6 stupních (max. výška cca 100 cm) a umožňuje žehlení vestoje a sedě.

K přestavení výšky uchopte žehlicí prkno oběma rukama, lehce nadzvedněte a jednou rukou vytáhněte zajišťovací páčku.

(Lehké nadzvednutí žehlicího prkna přitom slouží jako bezpečnostní funkce proti nechtěnému pohnutí). Teprve po tom, když zapadne, jej znovu zajistěte.

Parní žehlicí stanici používejte pouze na odkládací ploše, která je k tomu určena. Pokud místo toho použijete napařovací žehličku, parní stanici odložte gumovou podložku odkládací plochy.

**Opatrně při dotyku odkládací plochy!
Tato se během používání zahřívá (C).**

- Abyste zajistili bezchybnou funkci, musí být parní stanice správně umístěna na odkládací ploše a musí být ve vodorovné poloze.

- Síťovou zástrčku žehlicího prkna zasuňte do nástěnné zásuvky.

- Poté zasuňte síťovou zástrčku parní žehlicí stanice nebo napařovací žehličky do zásuvky.

Tím se zabezpečí přívod proudu pro parní stanici nebo napařovací žehličku. Žehlicí prkno je nyní připraven k provozu.

V každém případě dodržujte pokyny k praní a žehlení, které jsou uvedeny na štítku oblečení, stejně tak respektujte návod k použití napařovací stanice nebo napařovací žehličky.

FUNKCE (D)

Funkce nasávání

Fixuje látku na stolku a tím zabraňuje tvoření záhybů.

Odsávání páry

- Působí tak, že pára lépe prostupuje přes vlákna, což snižuje čas a zlepšuje výsledek žehlení.
- Zajišťuje suché žehlicí prkno a pomáhá během žehlení vysušit látku.

- Díky proudícímu čerstvému vzduchu prádlo rychleji vychladne a tím se šetří látka.

Při žehlení s párou by mělo být odsávání páry neustále zapnuto, aby byla přebytečná pára ze žehlicího prkna a z vnitřku pláště odstraněna a aby se netvořily kapky vody při uskladnění prkna.

Funkce nafukování

Funkce nafukování zajišťuje žehlení bez záhybů u citlivých látek a oblečení na vzduchovém polštářku.

- Šetří citlivé prádlo.
- Díky proudícímu čerstvému vzduchu prádlo rychleji vychladne a tím se šetří látka.

K suchému žehlení bez páry mohou zůstat větrací funkce vypnuty.

UKLÁDÁNÍ

Po žehlení postupujte takto (E):

Nejdříve parní stanici nebo napařovací žehličku uveďte mimo provoz. Přitom dodržujte informace v návodu k použití parí stanice nebo napařovací žehličky.

- Vypněte žehlicí prkno Sensixx B65L (poloha spínače 0).
- Síťový kabel žehlicího prkna odpojte od elektrického proudu. Síťovou zástrčku parní stanice nebo napařovací žehličky vytáhněte ze zásuvky.
- Poté parní stanici sundejte z odkládací plochy.

Ukládání aktivního žehlicího prkna Sensixx B65L (f):

- Žehlicí prkno uchopte oběma rukama, lehce nadzvedněte a pomocí páčky sklopte.
- Síťový kabel žehlicího stolku volně naviňte, přitom kabel nepomačkejte ani nezlomte!

Žehlicí prkno lze uložit ve sklopeném stavu s univerzální odkládací plochou směrem nahoru.

Žehlicí prkno přitom zajistěte, aby se nemohl převrhnout!

Přepravní pojistka zajišťuje fixaci spodního stojanu ve sklopeném stavu.

ČIŠTĚNÍ

Při čištění aktivního žehlicího stolku Sensixx B65L musí být vytáhnuta síťová zástrčka a parní stanice musí být vychladnutá. Poté utřete povrch měkkou, vlhkou utěrkou. Nepoužívejte žádné parní čističe!

NÁHRADNÍ DÍLY

Náhradní návlek pro aktivní žehlicí prkno Sensixx B65L dostanete k zakoupení u našeho zákaznického servisu.

Speciální návlek na žehlicí prkno

Číslo příslušenství	466395
---------------------	--------

LIKVIDACE



Tento spotřebič je označen v souladu s evropskou směrnicí 2002/96/EG o elektrických a elektronických vysloužilých spotřebičích (waste electrical and electronic equipment – WEEE). Tato směrnice stanovuje rámec pro odběr a recyklaci vysloužilých spotřebičů platný v celé Evropské unii.

ZÁRUČNÍ PODMÍNKY

Pro tento spotřebič platí záruční podmínky, které byly vydané našim zastoupením v zemi, ve které byl spotřebič zakoupen. Podrobnosti k těmto podmínkám získáte u prodejce, u kterého byl spotřebič zakoupen. V případě, že si uplatníte záruku, je nutné předložit doklad o zakoupení.

Návod použití si můžete stáhnout také na domovské stránce společnosti Bosch.

Záruční podmínky

společnosti BSH domácí spotřebiče s.r.o.

1. Záruka

Na tento výrobek je v souladu s § 2113 a násl. zákona č. 89/2012 Sb., občanský zákoník, v platném znění, poskytována **záruka za jakost 24 měsíců** (dále jen „záruka“), která běží zpravidla od odevzdání výrobku zákazníkovi. Pokud byla sjednána delší záruka, řídí se tato speciálními pravidly.

Záruka 24 měsíců je poskytována pouze zákazníkovi spotřebiteli a jen na výrobek **k běžnému užívání v domácnosti**. Zákazníkovi podnikateli nebo jiné právnické osobě je poskytnuta 24 měsíční záruka za předpokladu, že se koupě netýká jeho podnikatelské činnosti (např. prádelna, ubytovací služby, restaurační zařízení apod.), způsob užívání je obdobný užívání v domácnosti a výrobek není prokazatelně přetěžován (kumulativně); v ostatních případech je poskytována záruka v délce 6 měsíců. Společnost BSH domácí spotřebiče s.r.o. si vyhrazuje právo omezit plnění záruky nad rámec 6 měsíců v případě, že bude zjevné, že spotřebič není provozován v souladu s výše uvedenými podmínkami.

2. Pořizovací doklad a záruční list

Základním průkazem práv zákazníka je **pořizovací doklad** (paragon, faktura, leasingová smlouva apod.). Pokud byl při prodeji vydán **záruční list**, je tento součástí výrobku s výrobním číslem uvedeným na přední straně tohoto záručního listu. Nedílnou součástí záručního listu je pořizovací doklad. Zákazník si ve vlastním zájmu pořizovací doklad i záruční list pečlivě uschová.

Bezplatný záruční servis je možno poskytnout jen v případě předložení pořizovacího dokladu nebo v případě prodloužené záruky i vyplněného záručního listu a vystaveného certifikátu, pokud byl vydán. Záruční list vyplňuje prodejce a je v zájmu zákazníka zkontrolovat správnost a úplnost uvedených údajů. Záruční list je platný pouze v originálu, na kopie nebude brán zřetel.

3. Uplatnění záruky

Zákazník má v rámci poskytnuté záruky právo na bezplatné, včasné a řádné odstranění reklamované vady výrobku, a to opravou, popřípadě – není-li to vzhledem k povaze (tzn. příčině i projevu) vady neúměrné – právo na výměnu výrobku nebo jeho vadné součásti. Za zákonem stanovených podmínek může být poskytnuta sleva na výrobku anebo může být výrobek vrácen.

Záruční oprava se vztahuje výhradně na vady, které vzniknou průkazně v době platné záruky. Takto vzniklé vady je oprávněn odstranit pouze **autorizovaný servis**. Uplatnit záruku může zákazník u autorizovaného servisu nebo v prodejně, kde byl výrobek zakoupen, a to bez zbytečného odkladu, nejpozději však do konce záruční doby. Zvolí-li zákazník jiný, než nejbližší autorizovaný servis, bude na něm, aby nesl v souvislosti s tím zvýšené náklady.

Autorizovaný servis posoudí oprávněnost reklamace a podle povahy vady výrobku rozhodne o způsobu řešení reklamace.

Seznam autorizovaných servisů je k dispozici na www.bosch-home.com/cz.

Doba, po kterou zákazník nemůže výrobek z důvodu vady používat, se do záruční doby nepočítá. O tuto dobu se záruční doba prodlužuje. Při výměně se **běh záruční doby** neobnovuje. Při opravě nedochází k běhu nové záruční doby týkající se opravené součásti či součástky.

Po provedení záruční opravy je autorizovaný servis povinen vydat zákazníkovi čitelnou kopii opravního listu. **Opravní list** slouží k prokazování práv zákazníka, proto je ve vlastním zájmu zákazníka před podpisem opravního listu zkontrolovat jeho obsah a kopii opravního listu pečlivě uschovat.

Zákazník je povinen poskytnout autorizovanému servisu **součinnost** k ověření existence reklamované vady a k jejímu odstranění (včetně odpovídajícího potřebného vyzkoušení nebo demontáže výrobku).

Při uplatnění reklamace předá zákazník **výrobek čistý** v souladu s hygienickými předpisy nebo obecnými hygienickými zásadami včetně všech jeho součástí a příslušenství, umožňujících takové ověření a odstranění vady. V případě, že výrobek nedodá kompletní a je-li kompletnost výrobku nezbytná k zjištění existence reklamované vady a/nebo k jejímu odstranění, běh lhůty k vyřízení reklamace začíná až dodáním chybějících součástí.

4. Neoprávněnost reklamace

Reklamacie není oprávněná v případech, vznikla-li závada nebo poškození:

- a) prokazatelně nesprávným užíváním výrobku (např. v rozporu s návodem, s pokyny uvedenými na obalu výrobku či v záručním listě, užíváním v rozporu s obecně známými pravidly užívání předmětného výrobku, provozem při nesprávném napájecím napětí, připojování na nedovolené zdroje proudu, užíváním zboží v nevhodných podmínkách – vlhko, prašnost, extrémní tvrdost vody apod.) anebo jiným nesprávným jednáním uživatele (např. neodbornou instalací či zapojením);
- b) prokazatelně nedovolenými zásahy do přístroje (konstrukční nebo jiná úprava, neodborná montáž), živelnou katastrofou nebo mechanickým poškozením výrobku;
- c) nese-li předložený záruční list zjevné známky provedených změn údajů nebo je-li na výrobku odlišné výrobní číslo od toho, jež je uvedeno v záručním listě;
- d) u estetických komponentů, nezajišťujících funkčnost výrobku z důvodu:
 - transportního poškození nebo přemístování (poškrábání, promáčknutí, praskliny, rozbitá skla a police apod.)
 - nefunkčních estetických komponentů jako jsou madla, skla, ovládací spínače apod., které jsou důsledkem běžného opotřebení
 - změny barvy plastových komponentů (jedná se o běžný fyzikální chemický jev po čase používání)
 - vady spotřebních materiálů, u kterých je doba životnosti daná charakterem součástky (žárovky, vodní filtry, vzduchové, prachové filtry, uhlíkové filtry všeho druhu, akumulátory, baterie, apod.)
 - vady příslušenství a volitelné výbavy, způsobené nevhodnou manipulací nebo nepřiměřeným zacházením

Ze záručních oprav jsou vyloučeny případy běžné údržby nebo čištění, instalace, programování, kontroly parametrů výrobku.

5. Náhradní díly

Záruka na samostatně prodané náhradní díly výrobku je poskytována v délce 6 měsíců, a to za předpokladu jeho odborné instalace.

6. Pozáruční servis

V případě placené pozáruční opravy provedené autorizovaným servisem se poskytuje záruka v délce 24 měsíců.

7. Rozšířená záruka nad rámec zákona

U spotřebičů (pračky, myčky) sériově vybavených systémem **Aqua-Stop** (patent BSH) je výrobcem poskytnuta záruka na škody způsobené chybou tohoto systému. Na tyto škody je zákazníkovi spotřebiteli poskytnuta náhrada, a to po celou dobu životnosti spotřebiče. Vyloučena je náhrada škody v případě, kdy nebyl spotřebič zapojen do elektrického obvodu pod proudem.

8. Upozornění pro prodejce

Prodejce je povinen vyplnit správně a úplně záruční list v den prodeje výrobku. Při případné předprodejní reklamaci je třeba předložit řádně vyplněný reklamační protokol a pořizovací doklad (fakturu).

9. Ochrana osobních údajů

Osobní údaje zákazníka kupujícího budou použity výhradně k účelům pro zpracování objednávek a k případnému vyřízení záruky v souladu se zák. č. 101/2000 Sb., o ochraně osobních údajů.

10. Prohlášení o hygienické nezávadnosti výrobků

Všechny výrobky distribuované společností BSH domácí spotřebiče s.r.o. a přicházející do styku s potravinami splňují požadavky o hygienické nezávadnosti dle zákona č.258/2000 Sb., vyhlášky 38/2001 Sb. Toto prohlášení se vztahuje na všechny výrobky přicházející do styku s potravinami uvedené v aktuálním ceníku společnosti BSH domácí spotřebiče s.r.o.

Ujištění dovozce o vydání prohlášení o shodě

Vážený zákazníku,
dle § 13, odst.5 zákona č.22/1997 Sb. Vás ujišťujeme, že na všechny výrobky distribuované společností BSH domácí spotřebiče s.r.o. našim obchodním partnerům bylo vydáno prohlášení o shodě ve smyslu zákona č. 22/1997 Sb a nařízení vlády č. 17/2003 Sb., 616/2006 Sb. a 22/2003 Sb. a příslušných nařízení vlády. Toto ujištění dovozce o vydání prohlášení o shodě se vztahuje na všechny výrobky včetně plynových spotřebičů, které jsou obsaženy v aktuálním ceníku firmy BSH domácí spotřebiče s.r.o.

B/S/H/

Kontakt na servis domácích spotřebičů BOSCH

BSH domácí spotřebiče s.r.o.
Radlická 350
158 00 Praha 5

Příjem oprav
Tel.: +420 251 095 546
Email: **opravy@bshg.com**

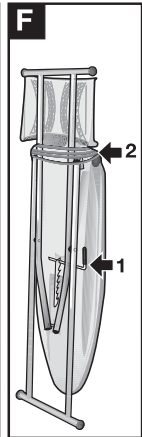
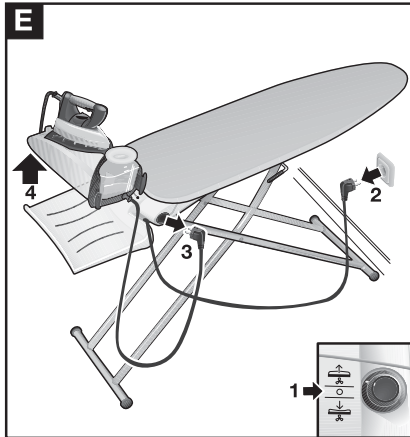
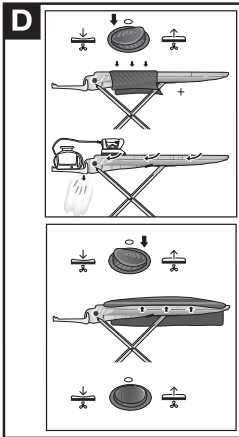
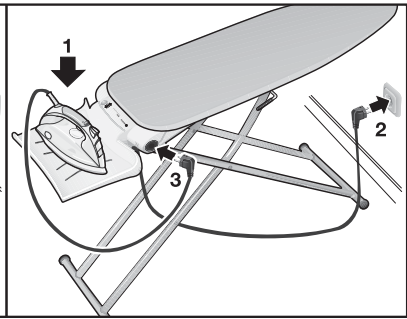
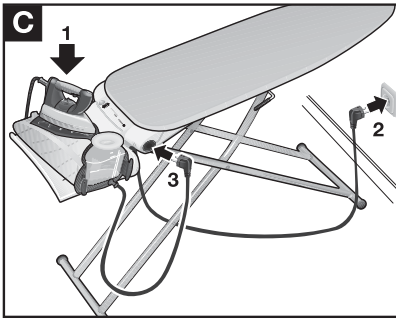
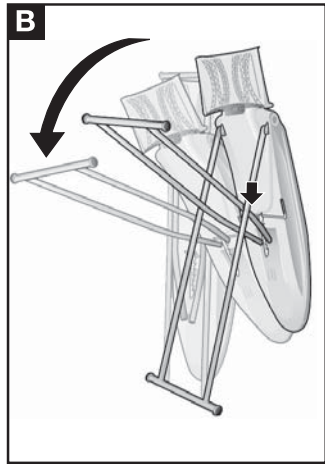
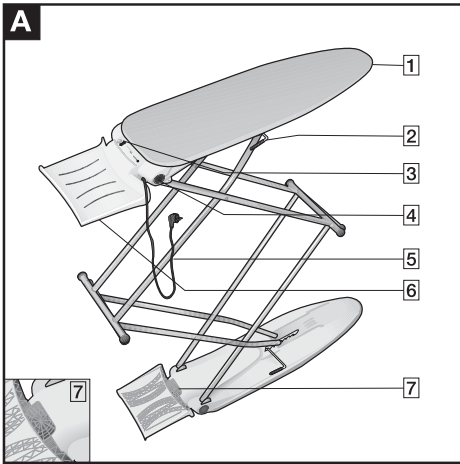
Objednávky příslušenství a náhradních dílů
Tel.: +420 251 095 556
Email: **dily@bshg.com**

Zákaznické poradenství
Tel.: +420 251 095 555
Email: **bosch.spotrebice@bshg.com**

Aktuální informace o servisu naleznete na internetových stránkách **www.bosch-home.com/cz**.
Zde máte možnost sjednat opravu pomocí online formuláře.

Návod na obsluhu

TDN 1010N



Popis (A)

1. Špeciálny poťah na žehliacu dosku
2. Páka na prestavenie výšky
3. Spínač pre výber funkcie vetrania
4. Zásuvka pre parnú žehliacu stanicu alebo naparovaciu žehličku
5. Sieťový kábel
6. Univerzálna odkladacia plocha pre parnú žehliacu stanicu alebo naparovaciu žehličku
7. Otvor pre výstup vzduchu pod odkladaciu plochu

Skôr ako začnete spotrebič používať, dôkladne si prečítajte návod na obsluhu Vašej žehliacej dosky. Návod na obsluhu si odložte pre prípad budúceho použitia. Pri uvedení do prevádzky dodržiavajte návod na obsluhu Vašej žehliacej stanice!

Technické údaje:

Napájanie	230 V - 240 V ~ 50 Hz
Hmotnosť	8,5 kg
Ventilátor	21 W

Rozmery aktívnej žehliacej dosky

Sensixx B65L:

Sklopiteľná (D x Š x V)	165 x 46 x 15 cm
Nastaviteľná výška	75 - 100 cm

Informácie o Vašej parnej stanici:

Max. rozmer (D x Š)	37 x 22 cm
Max. hmotnosť	7,5 kg
Max. výkon	3 250 W

Používajte prosím len parnú žehliacu stanicu alebo naparovaciu žehličku, ktoré sú vhodné pre túto žehliacu dosku.

Bezpečnostné predpisy:

1. Žehliacu dosku používajte len na účel, na ktorý je určená, dosku nepoužívajte na odkladanie, sedenie atď.
2. Obalové materiály (plastové vrecká, polystyrén atď.) sú potenciálnym zdrojom nebezpečenstva a nesmú sa dostať do rúk detí.

3. Žehliacu dosku po vybalení skontrolujte, či nebola poškodená. Ak máte pochybnosti, žehliacu dosku nepoužívajte, obráťte sa odborníka.
4. Táto žehliaca doska je určená len pre použitie v domácnosti a nie na komerčné účely.
5. Táto žehliaca doska musí byť pripojená na elektrickú sieť a musí byť používaná podľa informácií na typovom štítku.
6. Táto žehliaca doska musí byť pripojená na uzemňovaciu zásuvku. Ak je to nutné, môžete použiť predlžovací kábel, tento použite len pre 16 A alebo väčší s chránenou zásuvkou.
7. Žehličku nepožívajte, ak spadla na podlahu, vykazuje viditeľné poškodenie alebo z nej vyteká voda. V tomto prípade musí byť žehlička pred ďalším používaním skontrolovaná autorizovaným zákazníckym servisom.
8. Ak sa vzdialíte, žehličku odpojte od elektrickej siete.
9. Žehliacu dosku používajte a skladujte mimo dosahu detí.
10. Táto žehliaca doska nie je určená pre používanie osobami (vrátane detí) so zníženými fyzickými, zmyslovými alebo mentálnymi schopnosťami alebo s nedostatkom skúseností a vedomostí, pokiaľ im osoba zodpovedná za ich bezpečnosť neposkytne dohľad alebo ich nepoučí o používaní spotrebiča.
11. Na deti neustále dohliadajte, aby sa na žehliacej doske nehrali.
12. Žehliacej dosky sa nedotýkajte mokrymi alebo vlhkými rukami.
13. Po každom použití a čistení, respektíve ak máte podozrenie na poruchu vytriahnite sieťovú zástrčku.
14. Napájací kábel nenechajte visieť nadol.
15. Kábel žehliacej dosky voľne naviňte, nikdy ho nelámate.

16. Zástrčku neodpájajte od zásuvky ťahaním za kábel.
17. Žehliacu dosku nevystavujte poveternostným vplyvom (dážď, slnko, mráz atď.).
18. Elektrické súčiastky nesmú navlhnúť.
19. Otvor pre výstup vzduchu pod odkladacou plochou neblokujte.
20. Žehliacu dosku môžete používať len v suchých, vetraných miestnostiach, nie vonku. Žehliacu dosku postavte vždy bezpečne a rovno. Prestavenie výšky žehliacej dosky musí vždy byť v zaistenej polohe.
21. Počas práce žehliacou doskou nehybte a nedotýkajte sa páčky na prestavenie výšky. Parná žehliaca stanica alebo naparovacia žehlička by mohla spadnúť, respektíve by sa mohla zložiť žehliaca doska.
22. Nikdy nežehlite mokrú bielizeň, bielizeň by mala byť suchá alebo vlhká.
23. Aby sa predišlo nebezpečným situáciám, opravy alebo údržbárske práce na žehliacej doske, napríklad výmena zlého sieťového kábla, môžu vykonať len autorizovaní pracovníci alebo autorizovaný zákaznícky servis.
24. Ak žehliacu dosku vyradíte, je potrebné ju zlikvidovať (napríklad odstrihnutím napájacieho káblu a odstránením zástrčky).

Príprava (B)

Žehliacu dosku najskôr postavte na zvislý, pevný a rovný podklad.

Sieťový kábel žehliacej dosky odmotajte a opatrne vytiahnite podstavec smerom dopredu. Vyklopí sa a je ju možné v požadovanej polohe zaistiť. Potom žehliacu dosku položte na zem.

Aktívna žehliaca doska Sensixx B65L je výškovo nastaviteľná v 6 stupňoch (max. výška cca 100 cm) a umožňuje žehlenie postojacky a v sede.

Pri nastavení výšky držte žehliacu dosku oboma rukami, ľahko nadvihnite a jednou rukou vytiahnite zaistovaciu páčku.

(Ľahké nadvihnutie žehliacej dosky pritom slúži ako bezpečnostná funkcia proti nechcenému pohnutiu). Keď zapadne, je znovu zaistená.

Parnú žehliacu stanicu používajte len na odkladacej ploche, ktorá je k tomu určená. Ak miesto toho použijete naparovaciu žehličku, parnú stanicu odložte na gumovú podložku odkladacej plochy.

Opatrne pri dotyku odkladacej plochy! Táto sa počas používania zahrieva (C).

- Aby ste zaistili bezchybnú funkčnosť, musí byť parná stanica správne umiestnená na odkladacej ploche a musí byť vo vodorovnej polohe.
- Sieťovú zástrčku žehliacej dosky zasuňte do zásuvky na stene.
- Potom zasuňte sieťovú zástrčku parnej žehliacej stanice alebo naparovacej žehličky do zásuvky. Tým sa zabezpečí prívod prúdu pre parnú stanicu alebo naparovaciu žehličku. Žehliaca doska je teraz pripravená.

V každom prípade dodržiavajte pokyny pri praní a žehlení, ktoré sú uvedené na štítku oblečenia, rovnako tak rešpektujte návod na obsluhu naparovacej stanice alebo žehličky.

Funkcia (D)

Funkcia nasávania

Fixuje látku na doske a tým zabraňuje tvorbe záhybov.

Odsávanie pary

- Pôsobí tak, že para lepšie prechádza cez vlákna, čo znižuje čas a zlepšuje výsledok žehlenia.
- Zaisťuje suchú žehliacu dosku a pomáha počas žehlenia vysušiť látku.

- Vďaka prúdiacemu čerstvému vzduchu bielizeň rýchlejšie vychladne a tým sa šetrí látka.

Pri žehlení s parou by malo byť odsávanie pary neustále zapnuté, aby bola prebytočná para zo žehliacej dosky a z vnútra pláštá odstránená a aby sa netvorili kvapky vody pri uskladnení dosky.

Funkcia naparovania

Funkcia naparovania zaisťuje žehlenie bez záhybov pri citlivých látkach a oblečení na vzduchovom vankúši.

- Šetri citlivú bielizeň.
- Vďaka prúdeniu čerstvého vzduchu bielizeň rýchlejšie vychladne a tým sa šetrí látka.

Pri suchom žehlení bez pary môžu zostať vetracie funkcie vypnuté.

Skladovanie

Po žehlení postupujte takto (E):

Najskôr parnú stanicu alebo naparovaciu žehličku vypnite. Pritom dodržiavajte informácie v návode na obsluhu parnej stanice alebo naparovacej žehličky.

- Vypnite žehliacu dosku Sensixx B65L (poloha ovládača 0).
- Sieťový kábel žehliacej dosky odpojte od elektrického prúdu. Sieťovú zástrčku parnej stanice alebo naparovacej žehličky vytiahnite zo zásuvky.
- Potom parnú stanicu zložte z odkladacej plochy.

Ukladanie aktívnej žehliacej dosky

Sensixx B65L (f):

- Žehliacu dosku chyťte oboma rukami, ľahko nadvihnite a pomocou páčky zložte.
- Sieťový kábel žehliacej dosky voľne zviňte, pritom kábel nezlomte!

Žehliacu dosku je možné uložiť v sklopenom stave s univerzálnou odkladacou plochou smerom hore.

Žehliacu dosku pritom zaistíte, aby sa nemohla prevrátiť!

Prepravnú poistku zaisťuje fixácia spodného stojanu.

Čistenie

Pri čistení aktívnej žehliacej dosky Sensixx B65L musí byť vytiahnutá sieťová zástrčka a parná stanica musí byť vychladená. Potom utrite povrch mäkkou, vlhkou tkaninou. Nepoužívajte žiadne parné čističe!

Náhradné diely

Náhradný potah pre aktívnu žehliacu dosku Sensixx B65L dostanete k zakúpeniu v našom zákazníckom servise.

Špeciálny potah na žehliacu dosku

Číslo príslušenstva	466395
---------------------	--------

Likvidácia



Tento spotrebič je označený v súlade s európskou smernicou 2002/96/EG o elektrických a elektronických spotrebičoch (waste electrical and electronic equipment – WEEE). Táto smernica stanovuje rámec pre odber a recykláciu starých spotrebičov platný v celej Európskej únii.

Záručné podmienky

Pre tento spotrebič platia záručné podmienky, ktoré boli vydané naším zakúpením v krajine, v ktorej bol spotrebič zakúpený.

Podrobnosti k týmto podmienkam získate u predajcu, u ktorého bol spotrebič zakúpený. V prípade uplatnenia si záruky, je potrebné predložiť doklad o zakúpení.

Návod na obsluhu si môžete stiahnuť tiež na domovskej stránke spoločnosti Bosch.

**BOSCH**

Stvorené pre život

Záručný list

firmy BSH domácí spotřebiče s.r.o.

2 rokyzáruka od výrobcu
na všetky spotřebičeDovozca: **BSH domácí spotřebiče s.r.o.**

Radlická 350

158 00 Praha 5

Výrobok:	Produktové číslo: E-Nr.
	Poradové číslo: FD
Dátum predaja, pečiatka, podpis	Dátum montáže, pečiatka, podpis

Predajca je povinný úplne a čitateľne vyplniť všetky požadované údaje v záručnom liste v deň predaja spotrebiča. Neoddeliteľnou súčasťou tohto záručného listu je daňový doklad o predaji výrobku.

Záručný list je dokladom práv spotrebiteľa v zmysle Občianskeho zákonníka. Je súčasťou výrobku s výrobným číslom uvedeným na prednej strane tohto záručného listu, zvlášť v prípadoch dlhších než zákonom daná záručná lehota je záručný list jedným z dokázateľných prostriedkov práv užívateľa. Je v záujme spotrebiteľa, aby si skontroloval správnosť a úplnosť všetkých uvedených údajov, ako i to, či dostal od predajcu záručný list so správnym označením pre uvedený druh výrobku.

Odporúča sa, aby výrobky montoval a uviedol do prevádzky autorizovaný servis, ktorý poskytuje záruku odbornej montáže, predvedenie a preskúšanie výrobku.

Montáž a inštalácia spotrebiča musí byť vykonaná v súlade s vyhláškou ÚBP SR č. 718/2002 Z. z. súvisiacich predpisov a noriem v platnom znení.

Pred montážou výrobku je nutné, aby boli splnené všetky podmienky pre pripojenie na inžinierske siete podľa platných noriem a podľa návodu na použitie.

Zápisy o uskutočnených opravách:

Dátum objed. opravy	Dátum dokončenia	Číslo oprav. listu	Stručný opis poruchy

Upozornenie pre predajcov

Predajca je povinný dať zákazníkovi platný doklad o predaji, kde bude uvedený dátum predaja a označenie spotrebiča, a súčasťou dokladu o kúpe tovaru je správne a úplne vyplnený záručný list v deň predaja výrobku. V prípade predpredajnej reklamácie je potrebné predložiť riadne vyplnený reklamačný protokol.

Záručné podmienky

- na výrobok sa poskytuje záručná lehota **24 mesiacov** odo dňa zakúpenia výrobku kupujúcim
- spotrebiteľ je oprávnený chybu vytknúť do šiestich mesiacov od jej zistenia, najneskôr však do uplynutia záručnej lehoty
- pri reklamácií je podmienkou predložiť platný daňový doklad o kúpe výrobku (napr. pokladničný blok, faktúru a pod.)
- ak je výrobok používaný na iný než výrobcom stanovený účel alebo je výrobok používaný v rámci predmetu obchodnej činnosti, poskytuje sa záručná lehota 6 mesiacov odo dňa zakúpenia, keďže spotrebiče sú určené výhradne na použitie v domácnosti
- za chybu výrobku sa nepovažuje jeho nadmerné opotrebovanie a z toho vyplývajúce absencie niektorých pôvodných vlastností, ktoré boli spôsobené napr. zanedbaním bežnej údržby, čistenia, nadmerným používaním výrobku
- záručná lehota neplynie počas obdobia, keď kupujúci nemôže užívať tovar pre jeho chyby, za ktoré zodpovedá predávajúci
- ak nebude zistená žiadna porucha, na ktorú sa vzťahuje bezplatná záručná oprava, alebo bude zistená porucha nezavinená výrobcom, hradí náklady spojené s vyslaním servisného technika osoba, ktorá uplatnila nárok na túto opravu
- záručné opravy vykonávajú autorizované servisné strediská podľa zoznamu uvedeného v tomto záručnom liste

Právo na bezplatnú opravu výrobku na náklady BSH domáci spotrebiče s.r.o., organizačná zložka Bratislava, zaniká, ak:

- je nečitateľný výrobný štítok alebo na výrobku chýba,
- údaje na doklade o predaji sa líšia od údajov uvedených na výrobnom štítku spotrebiča,
- výrobok bol namontovaný v rozpore s návodom na montáž, prípadne nebol dodržaný súlad s platnými STN alebo s návodom na obsluhu,
- výrobok bol neodborne namontovaný alebo nebol uvedený do prevádzky organizáciou oprávnenou v zmysle vyhlášky ÚBP SR č. 718/2002 Z. z., platí pre plynové spotrebiče a spotrebiče s elektrickým napájaním 400 V, ako i pre spotrebiče dodávané bez elektrického kábla, prípadne bez elektrickej koncovky,
- bola vykonaná konštruktívna zmena alebo zásah do výrobku neoprávnenou osobou,
- porucha na výrobku vznikla použitím neoriginálnych náhradných dielov alebo príslušenstva,
- ide o poškodenie: mechanické, nadmernou záťažou, v dôsledku vodného kameňa, neodborného zapojenia, živelnou pohromou, vonkajšími vplyvmi a pod.

Vyhĺasenie o hygienickej neškodnosti výrobku

Všetky výrobky distribuované spoločnosťou BSH domáci spotrebiče s.r.o., organizačná zložka Bratislava, prichádzajúce do styku s potravinami **spĺňajú požiadavky** o hygienickej neškodnosti podľa **európskej normy EC 1935/2004**. Toto vyhlásenie sa vzťahuje na všetky výrobky prichádzajúce do styku s potravinami uvedené v aktuálnom cenníku BSH domáci spotrebiče s.r.o., organizačná zložka Bratislava.

Symbol uvedený na výrobku alebo jeho obale upozorňuje na to, že výrobok po skončení jeho životnosti nepatrí k bežnému domácejmu odpadu, ale ho treba odovzdať do špeciálnej zberne odpadu na recyklovanie elektrických alebo elektronických spotrebičov.

Vašou podporou správnej likvidácie pomáhate opäť získať cenné suroviny a chrániť tak životné prostredie. Ďalšie informácie o recyklovaní tohto výrobku získate na miestnom úrade, v zberni odpadu alebo v združení Envidom, ktoré zabezpečuje zber, prepravu, spracovanie, recykláciu a ekologické zneškodňovanie elektroodpadu v zmysle zákona.



Uistenie dovozcu o vydaní vyhlásenia o zhode

Vážený zákazník,

Podľa zákona č. 264/1999 Z. z. Vás uistujeme, že na všetky výrobky distribuované spoločnosťou BSH domáci spotrebiče s. r. o. našim obchodným partnerom, bolo vydané prehlásenie o zhode v zmysle zákona č. 264/1999 Z. z. a príslušných nariadení vlády. Toto uistenie dovozcu o vydaní prehlásenia o zhode sa vzťahuje na všetky výrobky vrátane plynových spotrebičov, ktoré sú obsiahnuté v aktuálnom cenníku firmy BSH domáci spotrebiče s. r. o.

Kontakt na servis domácich spotrebičov BOSCH

Dodávateľ:

BSH domácí spotřebiče s.r.o. – organizačná zložka Bratislava

BSH domácí spotřebiče s.r.o.
Radlická 350
158 00 Praha 5

Príjem opráv:

Tel.: +421 244 450 808
Email: **opravy@bshg.com**

Objednávky príslušenstva a náhradných dielov:

Tel.: +421 244 452 041
Email: **dily@bshg.com**

Zákaznícke poradenstvo:

Tel.: +421 244 452 041
Email: **bosch.spotrebice@bshg.com**

Aktuálne informácie o servise nájdete na internetových stránkach **www.bosch-home.com/sk**.

Tu máte možnosť si dojednať opravu pomocou online formulára.

