



Varná konvice
TWK7901

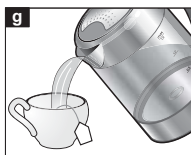
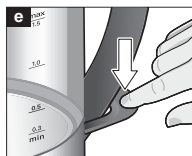
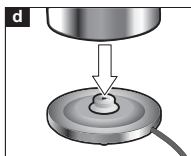
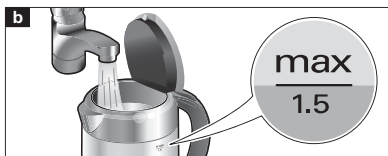
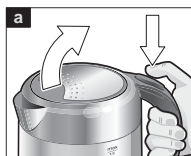
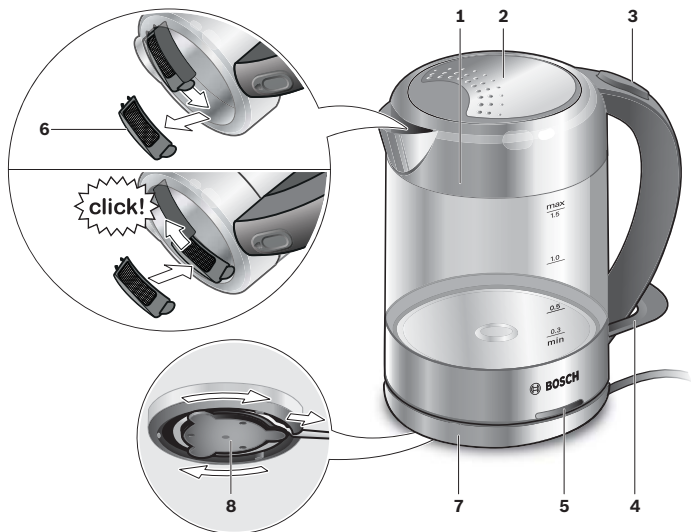


BOSCH

cz

Návod k použití





Bezpečnostní pokyny

Pozorně si přečtěte tento návod k použití spotřebiče a odložte si jej k pozdějšímu nahlédnutí. Při případném předání spotřebiče další osobě nezapomeňte předat i tento návod k použití. Tento spotřebič je určen k použití v domácnosti a jen na takové množství, které je obvyklé při použití v domácnosti a nikoli pro komerční účely. Použití podobné domácnosti zahrnuje např. používání v kuchyňkách pro zaměstnance obchodů, kanceláří, hospodářských a jiných nebytových provozů. Mohou jej používat také hosté penzionů, hotelů, či jiných podobných ubytovacích zařízení.

⚠ Nebezpečí úrazu elektrickým proudem!

Připojte spotřebič pouze na střídavé napětí do předpisově nainstalované zásuvky s ochranným vodičem. Zajistěte, aby zemnicí systém elektrické domovní instalace byl předpisově instalován.

Spotřebič připojujte a uvádějte do provozu jen podle údajů uvedených na typovém štítku. Aby nedošlo k případnému ohrožení na zdraví, opravy spotřebiče jako např. výměnu síťového kabelu smí provádět pouze vyškolený personál našeho zákaznického servisu.

Tento spotřebič smí používat děti starší 8 let. Kromě toho smí tento spotřebič používat osoby se sníženými tělesnými, sensorickými nebo duševními schopnostmi a nedostatkem zkušeností pouze pod dohledem patřičné osoby či po zaškolení v oblasti bezpečného používání. Udržujte děti mladší 8 let mimo dosah spotřebiče a síťového kabelu a nenechávejte je spotřebič provozovat. Děti si se spotřebičem nesmí hrát. Čištění a uživatelskou údržbu nesmí provádět děti mladší 8 let a starší děti bez dozoru.

Zabraňte rozlití tekutin v okolí přípojky. Spotřebič ani síťový kabel nikdy neponořujte do vody.

Používejte varnou konvici pouze s přiloženým podstavcem.

Nepoužívejte spotřebič ani síťový kabel, pokud vykazují známky poškození. Pokud se na spotřebiči vyskytne závada, odpojte jej neprodleně z elektrické sítě.

⚠ Nebezpečí požáru!

Spotřebič se nesmí nacházet v bezprostřední blízkosti horkých ploch, např. varných desek.

⚠ Nebezpečí opaření!

Spotřebič se během použití zahřívá. Uchopujte spotřebič vždy pouze za rukojeť a víko otevírejte jen ve studeném stavu.

Používejte spotřebič pouze se zavřeným víkem.

Pokud je varná konvice naplněna nad rysku „max.“, hrozí vystříknutí vařící vody ven z konvice.

⚠ Nebezpečí popálení!

Po použití varné konvice produkuje podstavec zbytkové teplo.



Nepoužívejte spotřebič blízko vody, která se nachází ve vanách, umyvadlech nebo dalších nádobách.

⚠ Nebezpečí udušení!

Obalový materiál neponechávejte dětem ke hraní.

⚠ Nebezpečí úrazu!

Nesprávné použití spotřebiče může způsobit úraz.

Gratuluje Vám k zakoupení
Vašeho nového spotřebiče značky
Bosch.

Popis spotřebiče a ovládací prvky

- 1 Konvice (s ukazatelem stavu vody)
- 2 Víko s uzávěrem
- 3 Uvolňovací tlačítko
- 4 Spínač I / O ZAP/VYP
- 5 Kontrolka
- 6 Sítko na usazeniny (vyjímatelné)
- 7 Podstavec
- 8 Navíjení kabelu

Upozornění: Používejte varnou konvici
1 pouze s příloženým podstavcem **7**.

• **Konvici naplňujte pouze vodou.**

Mléko a ostatní nápoje by se připálily a došlo by k poškození spotřebiče.

Nikdy nezapínejte konvici **1** naprázdno a nepřepínajte ji; vždy dodržujte rysku **min** a **max**.

Pokud je konvice přeplněná, voda z ní přeteče!

Před prvním použitím Vašeho spotřebiče

- Odstraňte ze spotřebiče veškeré nálepky či fólie.
- Odmotejte potřebnou délku kabelu **8** a zapojte spotřebič do zásuvky.
- Naplňte konvici **1** vodou. Uved'te do varu a vodu vylíjete. Zopakujte tento postup. Zajistíte tak, že konvice bude čistá pro běžné použití.
- Když se poprvé začne voda vařit, přidejte do ní lžičku bílého octa.

Vaření vody

- Pomocí otevřeného víka **2** naplňte konvici čerstvou vodou (stiskněte tlačítko **3** pro odjištění víka).
- Pozorně si všimněte množství vody na ukazateli. Nenalévejte do konvice méně než **0,3** litrů a více než **1,5** litrů vody!
- Zavřete víko **2** tak, aby se zacvaklo a umístěte konvici **1** na podstavec **7**.
- Stiskněte spínač **4**, rozsvítí se kontrolka **5**. Voda se začne zahřívát.
- Po dosažení bodu varu se konvice automaticky vypne.

Spotřebič lze rovněž vypnout kdykoliv v průběhu vaření stisknutím spínače **I/O**.

Varování: Jestliže sejmete konvici **1** z podstavce před dosažením bodu varu a posléze ji vrátíte na podstavec, konvice se sama již nezapne.

Upozornění: Vždy používejte konvici jen se zavřeným víkem **2** a nasazeným sítkem na usazeniny **6**, jinak se konvice automaticky nevypne.

Z fyzikálních důvodů se na podstavci **7** může tvořit kondenzovaná voda. To je běžné, neznamená to, že konvice **1** netěsní. Po uvaření ponechte konvici 5 minut zchladnout, než do ní znovu nalijete vodu. Nezapínejte spotřebič **1** naprázdno, jinak se spustí kontrolka proti přehřátí a konvice se automaticky sama vypne.

Čištění a údržba

⚠ Nebezpečí úrazu elektrickým proudem!

Nikdy neponožujte spotřebič do tekutiny a nečistěte jej v myčce nádobí. Nepoužívejte k čištění spotřebiče parní čističe.

- Před čištěním spotřebič odpojte od přívodu elektřiny.
- Otřete povrch konvice **1** a podstavce **7** měkkým, vlhkým hadříkem. Nepoužívejte žádné silné čisticí prostředky či prostředky obsahující písek.
- Vyjměte sítko na usazeniny **6**, namočte jej do trochy octa, poté sítko vypláchněte čistou vodou.
- Vypláchněte konvici **1** a sítko na usazeniny **6** čistou vodou.

Co dělat v případě poruchy?

Spotřebič se nezahřívá a spínač **5** nesvítlí.

→ Vyskočila kontrolka proti přehřátí.

- Ponechte konvici **1** nějakou dobu zchladnout, teprve poté ji znovu zapněte.

Jednotka se vypne dříve, než se voda začne vařit.

→ V konvici je příliš mnoho usazenin.

- Odvápňte spotřebič dle pokynů v návodu.

Odstraňování vodního kamene

Pravidelné odstraňování vodního kamene:

- zachová Vaší konvici delší životnost;
- zajistí řádnou funkci;
- uspoří energii.

Odvápňte konvici **1** octem nebo komerčním odvápňovacím prostředkem.

- Naplňte konvici **1** vodou až po rysku **1,5** a uveďte do varu. Dále přidejte malé množství bílého octa a nechte několik hodin působit. Můžete rovněž použít komerční odvápňovací prostředek, v tomto případě postupujte dle pokynů výrobce.
- Vypláchněte konvici **1** a sítko na usazeniny **6** čistou vodou.

Tip: Pokud používáte konvici denně, odvápňujte ji častěji.

Záruční podmínky

společnosti BSH domácí spotřebiče s.r.o.

1. Záruka

Na tento výrobek je v souladu § 2113 a násl. zákona č. 89/2012 Sb., občanský zákoník, v platném znění, poskytována **záruka za jakost 24 měsíců** (dále jen „záruka“), která běží zpravidla od odevzdání výrobku zákazníkovi. Pokud byla sjednána delší záruka, řídí se tato speciálními pravidly.

Záruka 24 měsíců je poskytována pouze zákazníkovi spotřebiteli a jen na výrobek **k běžnému užívání v domácnosti**. Zákazníkovi podnikateli nebo jiné právnické osobě je poskytnuta 24 měsíční záruka za předpokladu, že se koupě netýká jeho podnikatelské činnosti (např. prádelna, ubytovací služby, restaurační zařízení apod.), způsob užívání je obdobný užívání v domácnosti a výrobek není prokazatelně přetěžován (kumulativně); v ostatních případech je poskytována záruka v délce 6 měsíců. Společnost BSH domácí spotřebiče s.r.o. si vyhrazuje právo omezit plnění záruky nad rámec 6 měsíců v případě, že bude zjevné, že spotřebič není provozován v souladu s výše uvedenými podmínkami.

2. Pořizovací doklad a záruční list

Základním průkazem práv zákazníka je **pořizovací doklad** (paragon, faktura, leasingová smlouva apod.). Pokud byl při prodeji vydán **záruční list**, je tento součástí výrobku s výrobním číslem uvedeným na přední straně tohoto záručního listu. Nedílnou součástí záručního listu je pořizovací doklad. Zákazník si ve vlastním zájmu pořizovací doklad i záruční list pečlivě uschová.

Bezplatný záruční servis je možno poskytnout jen v případě předložení pořizovacího dokladu nebo v případě prodloužené záruky i vyplněného záručního listu a vystaveného certifikátu, pokud byl vydán. Záruční list vyplňuje prodejce a je v zájmu zákazníka zkontrolovat správnost a úplnost uvedených údajů. Záruční list je platný pouze v originálu, na kopie nebude brán zřetel.

3. Uplatnění záruky

Zákazník má v rámci poskytnuté záruky právo na bezplatné, včasné a řádné odstranění reklamované vady výrobku, a to opravou, popřípadě – není-li to vzhledem k povaze (zn. příčině i projevu) vady neúměrné – právo na výměnu výrobku nebo jeho vadné součásti. Za zákonem stanovených podmínek může být poskytnuta sleva na výrobku anebo může být výrobek vrácen.

Záruční oprava se vztahuje výhradně na vady, které vzniknou průkazně v době platné záruky. Takto vzniklé vady je oprávněn odstranit pouze **autorizovaný servis**. Uplatnit záruku může zákazník u autorizovaného servisu nebo v prodejně, kde byl výrobek zakoupen, a to bez zbytečného odkladu, nejpozději však do konce záruční doby. Zvolí-li zákazník jiný, než nejbližší autorizovaný servis, bude na něm, aby nesl v souvislosti s tím zvýšené náklady.

Autorizovaný servis posoudí oprávněnost reklamace a podle povahy vady výrobku rozhodne o způsobu řešení reklamace.

Seznam autorizovaných servisů je k dispozici na www.bosch-home.com/cz.

Doba, po kterou zákazník nemůže výrobek z důvodu vady používat, se do záruční doby nepočítá. O tuto dobu se záruční doba prodlužuje. Při výměně se **běh záruční doby** neobnovuje. Při opravě nedochází k běhu nové záruční doby týkající se opravené součásti či součástíky.

Po provedení záruční opravy je autorizovaný servis povinen vydat zákazníkovi čitelnou kopii opravního listu. **Opravní list** slouží k prokazování práv zákazníka, proto je ve vlastním zájmu zákazníka před podpisem opravního listu zkontrolovat jeho obsah a kopii opravního listu pečlivě uschová.

Zákazník je povinen poskytnout autorizovanému servisu **součinnost** k ověření existence reklamované vady a k jejímu odstranění (včetně odpovídajícího potřebného vyzkoušení nebo demontáže výrobku).

Při uplatnění reklamace předá zákazník **výrobek čistý** v souladu s hygienickými předpisy nebo obecnými hygienickými zásadami včetně všech jeho součástí a příslušenství, umožňujících takové ověření a odstranění vady. V případě, že výrobek nedodá kompletní a je-li kompletnost výrobku nezbytná k zjištění existence reklamované vady a/nebo k jejímu odstranění, běh lhůty k vyřízení reklamace začíná až dodáním chybějících součástí.

4. Neoprávněnost reklamace

Reklamacie není oprávněná v případech, vznikla-li závada nebo poškození:

- a) prokazatelně nesprávným užíváním výrobku (např. v rozporu s návodem, s pokyny uvedenými na obalu výrobku či v záručním listě, užíváním v rozporu s obecně známými pravidly užívání předmětného výrobku, provozem při nesprávném napájecím napětí, připojování na nedovolené zdroje proudu, užíváním zboží v nevhodných podmínkách – vlhko, prašnost, extrémní tvrdost vody apod.) anebo jiným nesprávným jednáním uživatele (např. neodbornou instalací či zapojením);
- b) prokazatelně nedovolenými zásahy do přístroje (konstrukční nebo jiná úprava, neodborná montáž), živelnou katastrofou nebo mechanickým poškozením výrobku;
- c) nese-li předložený záruční list zjevné známky provedených změn údajů nebo je-li na výrobku odlišné výrobní číslo od toho, jež je uvedeno v záručním listě;
- d) u estetických komponentů, nezajišťujících funkčnost výrobku z důvodu:
 - transportního poškození nebo přemísťováním (poškrábání, promáčknutí, praskliny, rozbitá skla a police apod.)
 - nefunkčních estetických komponentů jako jsou madla, skla, ovládací spínače apod., které jsou důsledkem běžného opotřebení
 - změny barvy plastových komponentů (jedná se o běžný fyzikálně chemický jev po čase používání)
 - vady spotřebních materiálů, u kterých je doba životnosti daná charakterem součástky (žárovky, vodní filtry, vzduchové, prachové filtry, uhlíkové filtry všeho druhu, akumulátory, baterie, apod.)
 - vady příslušenství a volitelné vybavy, způsobené nevhodnou manipulací nebo nepřiměřeným zacházením

Ze záručních oprav jsou vyloučeny případy běžné údržby nebo čištění, instalace, programování, kontroly parametrů výrobku.

5. Náhradní díly

Záruka na samostatně prodané náhradní díly výrobku je poskytována v délce 6 měsíců, a to za předpokladu jeho odborné instalace.

6. Pozáruční servis

V případě placené pozáruční opravy provedené autorizovaným servisem se poskytuje záruka v délce 24 měsíců.

7. Rozšířená záruka nad rámec zákona

U spotřebičů (pračky, myčky) sériové vybavených systémem Aqua-Stop (patent BSH) je výrobcem poskytnuta záruka na škody způsobené chybou tohoto systému. Na tyto škody je zákazníkovi spotřebiteli poskytnuta náhrada, a to po celou dobu životnosti spotřebiče. Vyloučena je náhrada škody v případě, kdy nebyl spotřebič zapojen do elektrického obvodu pod proudem.

8. Upozornění pro prodejce

Prodejce je povinen vyplnit správně a úplně záruční list v den prodeje výrobku. Při případné předprodejní reklamaci je třeba předložit řádně vyplněný reklamační protokol a pořizovací doklad (fakturu).

9. Ochrana osobních údajů

Osobní údaje zákazníka kupujícího budou použity výhradně k účelům pro zpracování objednávek a k případnému vyřízení záruky v souladu se zák. č. 101/2000 Sb., o ochraně osobních údajů.

10. Prohlášení o hygienické nezávadnosti výrobků

Všechny výrobky distribuované společností BSH domácí spotřebiče s.r.o. a přicházející do styku s potravinami splňují požadavky o hygienické nezávadnosti dle zákona č.258/2000 Sb., vyhlášky 38/2001 Sb. Toto prohlášení se vztahuje na všechny výrobky přicházející do styku s potravinami uvedené v aktuálním ceníku společnosti BSH domácí spotřebiče s.r.o.

Ujištění dovozce o vydání prohlášení o shodě

Vážený zákazníku,

dle § 13, odst.5 zákona č.22/1997 Sb. Vás ujišťujeme, že na všechny výrobky distribuované společností BSH domácí spotřebiče s.r.o. našim obchodním partnerem bylo vydáno prohlášení o shodě ve smyslu zákona č. 22/1997 Sb a nařízení vlády č. 17/2003 Sb., 616/2006 Sb. a 22/2003 Sb. a příslušných nařízení vlády. Toto ujištění dovozce o vydání prohlášení o shodě se vztahuje na všechny výrobky včetně plynových spotřebičů, které jsou obsaženy v aktuálním ceníku firmy BSH domácí spotřebiče s.r.o.

B/S/H/

Kontakt na servis domácích spotřebičů BOSCH

BSH domácí spotřebiče s.r.o.
Radlická 350
158 00 Praha 5

Příjem oprav
Tel.: +420 251 095 546
Email: opravy@bshg.com

Objednávky příslušenství a náhradních dílů
Tel.: +420 251 095 556
Email: dily@bshg.com

Zákaznické poradenství
Tel.: +420 251 095 555
Email: bosch.spotrebice@bshg.com

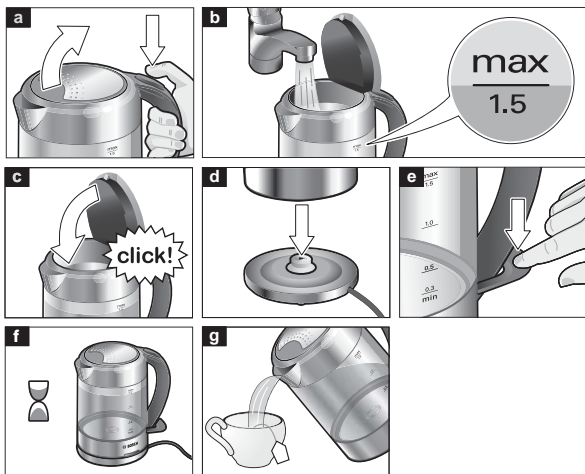
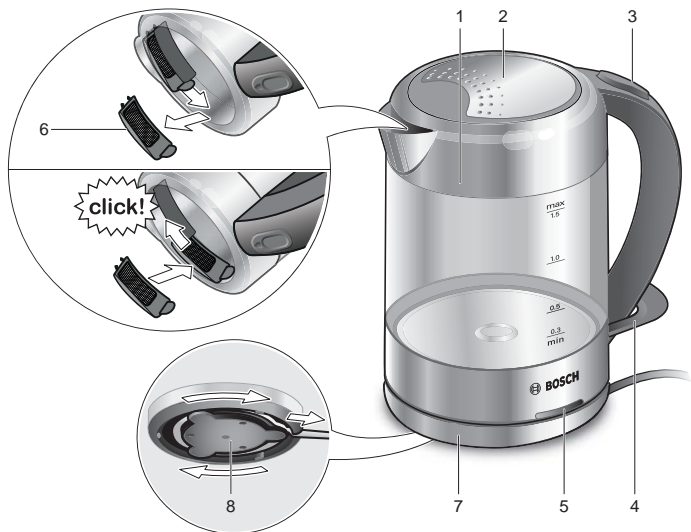
Aktuální informace o servisu naleznete na internetových stránkách www.bosch-home.com/cz.
Zde máte možnost sjednat opravu pomocí online formuláře.



Varná kanvica
TWK7901



BOSCH



Bezpečnostné pokyny

Pozorne si prečítajte tento návod na použitie spotrebiča a odložte si ho na neskoršie nahliadnutie. Pri prípadnom odovzdaní spotrebiča ďalšej osobe nezabudnite odovzdať aj tento návod na použitie. Tento spotrebič je určený na použitie v domácnosti a len na také množstvo, ktoré je obvyklé pri použití v domácnosti a nie pre komerčné účely. Použitie podobné domácnosti zahŕňa napr. používanie v kuchynkách pre zamestnancov obchodov, kancelárií, hospodárskych a iných nebytových prevádzok. Môžu ho používať tiež hostia penziónov, hotelov, či iných podobných bytovacích zariadení.

⚠ Nebezpečenstvo úrazu elektrickým prúdom!

Pripojte spotrebič iba na striedavé napätie do predpisovo nainštalovanej zásuvky s ochranným vodičom. Zaistite, aby uzemňovací systém elektrickej domovej inštalácie bol predpisovo inštalovaný.

Spotrebič pripájajte a uvádzajte do prevádzky len podľa údajov uvedených na výrobnom štítku. Aby nedošlo k prípadnému ohrozeniu na zdraví, opravy spotrebiča ako napr. výmenu sieťového kábla môže vykonávať iba vyškolený personál nášho zákazníckeho servisu.

Tento spotrebič smú používať deti staršie ako 8 rokov. Okrem toho môžu tento spotrebič používať osoby so zníženými telesnými, sensorickými alebo duševnými schopnosťami a nedostatkom skúseností iba pod dohľadom patričnej osoby či po zaškolení v oblasti bezpečného používania. Udržujte deti mladšie ako 8 rokov mimo dosahu spotrebiča a sieťového kábla a nenechávajte ich spotrebič prevádzkovať. Deti sa so spotrebičom nesmú hrať. Čistenie a užívateľskú údržbu nesmú vykonávať deti mladšie ako 8 rokov a staršie deti bez dozoru.

Zabráňte rozliatiu tekutín v okolí prípojky. Spotrebič ani sieťový kábel nikdy neponárajte do vody.

Používajte varnú kanvicu iba s priloženým podstavcom.

Nepoužívajte spotrebič ani sieťový kábel, ak vykazujú známky poškodenia. Ak sa na spotrebiči vyskytne porucha, odpojte ho neodkladne z elektrickej siete.

⚠ Nebezpečenstvo požiaru!

Spotrebič sa nesmie nachádzať v bezprostrednej blízkosti horúcich plôch, napr. varných dosiek.

⚠ Nebezpečenstvo obarenia!

Spotrebič sa počas použitia zahrieva. Uchopujte spotrebič vždy iba za rukoväť a viečko otvárajte len keď je spotrebič vychladnutý.

Používajte spotrebič iba se zatvoreným viečkom.

Ak je varná kanvica naplnená nad rysku „max.“, hrozí vystrieknutie vriacej vody von z kanvice.

⚠ Nebezpečenstvo popálenia!

Po použití varnej kanvice produkuje podstavec zvyškové teplo.



Nepoužívajte spotrebič blízko vody, ktorá sa nachádza vo vaniach, umývadlách alebo ďalších nádobách.

⚠ Nebezpečenstvo udusenía!

Obalový materiál nenechávajte deťom na hranie.

⚠ Nebezpečenstvo úrazu!

Nesprávne použitie spotrebiča môže spôsobiť úraz.

Gratulujeme Vám k zakúpeniu vášho nového spotrebiča značky Bosch.

Popis spotrebiča a ovládacie prvky

- 1 Kanvica (s ukazovateľom stavu vody)
- 2 Viečko s uzáverom
- 3 Uvoľňovacie tlačidlo
- 4 Spínač I/O ZAP/VYP
- 5 Kontrolka
- 6 Filter na usadeniny (vyberateľné)
- 7 Podstavec
- 8 Navíjanie kábla

Upozornenie: Používajte varnú kanvicu **1** iba s priloženým podstavcom **7**.

- **Kanvicu naplňte iba vodou.** Mlieko a ostatné nápoje by sa pripálili a došlo by k poškodeniu spotrebiča. Nikdy nezapínajte kanvicu **1** naprázdno a neprepínajte ju; vždy dodržujte rysku **min** a **max**. Ak je kanvica preplnená, voda z nej pretečie!

Pred prvým použitím vášho spotrebiča

- Odstráňte zo spotrebiča všetky nálepky či fólie.
- Odmotajte potrebnú dĺžku kábla **8** a zapojte spotrebič do zásuvky.
- Naplňte kanvicu **1** vodou. Uvedte do varu a vodu vylejte. Zopakujte tento postup. Zaisťte tak, že kanvica bude čistá pre bežné použitie.
- Keď sa prvýkrát začne voda variť, pridajte do nej lyžičku bieleho octu.

Varenie vody

- Pomocou otvoreného viečka **2** naplňte kanvicu čerstvou vodou (stlačte tlačidlo **3** na odistenie viečka).
- Pozorne si všimajte množstvo vody na ukazovateli. Nenalievajte do kanvice menej ako 0,3 litra a viac ako 1,5 litra vody!
- Zatvorte viečko **2** tak, aby sa zacvaklo a umiestnite kanvicu **1** na podstavec **7**.
- Stlačte spínač **4**, rozsvieti sa kontrolka **5**. Voda sa začne zahrievať.
- Po dosiahnutí bodu varu sa kanvica automaticky vypne.

Spotrebič je možné takisto vypnúť kedykoľvek v priebehu varenia stlačením ZAP/VYP spínača **I/O**.

Varovanie: Ak odoberiete kanvicu **1** z podstavca pred dosiahnutím bodu varu a následne ju vrátite na podstavec, kanvica sa sama už nezapne.

Upozornenie: Vždy používajte kanvicu len so zatvoreným viečkom **2** a nasadeným filtrom na usadeniny **6**, inak sa kanvica automaticky nevypne.

Z fyzikálnych dôvodov sa na podstavci **7** môže tvoriť kondenzovaná voda. To je bežné, neznamená to, že kanvica **1** netesní. Po uvarení ponechajte kanvicu 5 minút vychladnúť, predtým ako do nej znova nalejete vodu. Nezapínajte spotrebič **1** naprázdno, inak sa spustí kontrolka proti prehriatiu a kanvica sa automaticky sama vypne.

Čistenie a údržba

⚠ Nebezpečenstvo úrazu elektrickým prúdom!

Nikdy neponárajte spotrebič do tekutiny a nečistite ho v umývačke riadu.

Nepoužívajte na čistenie spotrebiča parné čističe.

- Pred čistením spotrebič odpojte z prívodu elektriny.
- Utrite povrch kanvice **1** a podstavca **7** mäkkou, vlhkou handričkou. Nepoužívajte žiadne silné čistiace prostriedky či prostriedky obsahujúce piesok.
- Vyberte filter na usadeniny **6**, namačte ho do trocha octu, potom filter vypláchnite čistou vodou.
- Vypláchnite kanvicu **1** a filter na usadeniny **6** čistou vodou.

Odstraňovanie vodného kameňa

Pravidelné odstraňovanie vodného kameňa

- zachová vašej kanvici dlhšiu životnosť;
- zaistí riadnu funkciu;
- ušporí energiu.

Odvápnite kanvicu **1** octom alebo komerčným prostriedkom na odvápnenie.

- Naplňte kanvicu **1** vodou až po rysku **1,5** a uveďte do varu. Ďalej pridajte malé množstvo bieleho octu a nechajte niekoľko hodín pôsobiť. Môžete tiež použiť komerčný prostriedok na odvápnenie, v tomto prípade postupujte podľa pokynov výrobcu.
- Vypláchnite kanvicu **1** a filter na usadeniny **6** čistou vodou.

Tip: Ak používate kanvicu denne, odvápnujte ju častejšie.

Čo robiť v prípade poruchy?

Spotrebič sa nezahrieva a spínač **5** nesvieti.

→ Vyskočila kontrolka proti prehriatiu.

- Ponechajte kanvicu **1** nejakú dobu vychladnúť, až potom ju znova zapnite.

Jednotka sa vypne skôr, predtým ako sa voda začne variť.

→ V kanvici je príliš veľa usadenín.

- Odvápnite spotrebič podľa pokynov v návode.

**BOSCH**

Stvorené pre život

Záručný list

firmy BSH domácí spotřebiče s.r.o.

2 rokyzáruka od výrobcu
na všetky spotrebiče

Dovozca: BSH domácí spotřebiče s.r.o.

Radlická 350

158 00 Praha 5

Výrobok:	Produktové číslo: E-Nr.
	Poradové číslo: FD
Dátum predaja, pečiatka, podpis	Dátum montáže, pečiatka, podpis

Predajca je povinný úplne a čitateľne vyplniť všetky požadované údaje v záručnom liste v deň predaja spotrebiča. Neoddeliteľnou súčasťou tohto záručného listu je daňový doklad o predaji výrobku.

Záručný list je dokladom práv spotrebiteľa v zmysle Občianskeho zákonníka. Je súčasťou výrobku s výrobným číslom uvedeným na prednej strane tohto záručného listu, zvlášť v prípadoch dlhších než zákonom daná záručná lehota je záručný list jedným z dokázateľných prostriedkov práv užívateľa. Je v záujme spotrebiteľa, aby si skontroloval správnosť a úplnosť všetkých uvedených údajov, ako i to, či dostal od predajcu záručný list so správnym označením pre uvedený druh výrobku.

Odporúča sa, aby výrobky montoval a uviedol do prevádzky autorizovaný servis, ktorý poskytuje záruku odbornej montáže, predvedenie a preskúšanie výrobku.

Montáž a inštalácia spotrebiča musí byť vykonaná v súlade s vyhláškou ÚBP SR č. 718/2002 Z. z. súvisiacich predpisov a noriem v platnom znení.

Pred montážou výrobku je nutné, aby boli splnené všetky podmienky pre pripojenie na inžinierske siete podľa platných noriem a podľa návodu na použitie.

Zápisy o uskutočnených opravách:

Dátum objed. opravy	Dátum dokončenia	Číslo oprav. listu	Stručný opis poruchy

Upozornenie pre predajcov

Predajca je povinný dať zákazníkovi platný doklad o predaji, kde bude uvedený dátum predaja a označenie spotrebiča, a súčasťou dokladu o kúpe tovaru je správne a úplne vyplnený záručný list v deň predaja výrobku. V prípade predpredajnej reklamácie je potrebné predložiť riadne vyplnený reklamačný protokol.

Záručné podmienky

- na výrobok sa poskytuje záručná lehota **24 mesiacov** odo dňa zakúpenia výrobku kupujúcim
- spotrebiteľ je oprávnený chybu vytknúť do šiestich mesiacov od jej zistenia, najneskôr však do uplynutia záručnej lehoty
- pri reklamácií je podmienkou predložiť platný daňový doklad o kúpe výrobku (napr. pokladničný blok, faktúru a pod.)
- ak je výrobok používaný na iný než výrobcom stanovený účel alebo je výrobok používaný v rámci predmetu obchodnej činnosti, poskytujú sa záručná lehota 6 mesiacov odo dňa zakúpenia, keďže spotrebiče sú určené výhradne na použitie v domácnosti
- za chybu výrobku sa nepovažuje jeho nadmerné opotrebovanie a z toho vyplývajúce absencie niektorých pôvodných vlastností, ktoré boli spôsobené napr. zanedbaním bežnej údržby, čistenia, nadmerným používaním výrobku
- záručná lehota neplatí počas obdobia, keď kupujúci nemôže užívať tovar pre jeho chyby, za ktoré zodpovedá predávajúci
- ak nebude zistená žiadna porucha, na ktorú sa vzťahuje bezplatná záručná oprava, alebo bude zistená porucha nezavinená výrobcom, hradí náklady spojené s vyslaním servisného technika osoba, ktorá uplatnila nárok na túto opravu
- záručné opravy vykonávajú autorizované servisné strediská podľa zoznamu uvedeného v tomto záručnom liste

Právo na bezplatnú opravu výrobku na náklady BSH domáci spotrebiče s.r.o., organizačná zložka Bratislava, zaniká, ak:

- je nečitateľný výrobný štítok alebo na výrobku chýba,
- údaje na doklade o predaji sa líšia od údajov uvedených na výrobnom štítku spotrebiča,
- výrobok bol namontovaný v rozpore s návodom na montáž, prípadne nebol dodržaný súlad s platnými STN alebo s návodom na obsluhu,
- výrobok bol neodborne namontovaný alebo nebol uvedený do prevádzky organizáciou oprávnenou v zmysle vyhlášky ÚBP SR č. 718/2002 Z. z., platí pre plynové spotrebiče a spotrebiče s elektrickým napájaním 400 V, ako i pre spotrebiče dodávané bez elektrického kábla, prípadne bez elektrickej koncovky,
- bola vykonaná konštrukčná zmena alebo zásah do výrobku neoprávnenou osobou,
- porucha na výrobku vznikla použitím neoriginálnych náhradných dielov alebo príslušenstva,
- ide o poškodenie: mechanické, nadmernou záťažou, v dôsledku vodného kameňa, neodborného zapojenia, živelnou pohromou, vonkajšími vplyvmi a pod.

Vyhlásenie o hygienickej neškodnosti výrobku

Všetky výrobky distribuované spoločnosťou BSH domáci spotrebiče s.r.o., organizačná zložka Bratislava, prichádzajúce do styku s potravinami **spĺňajú požiadavky** o hygienickej neškodnosti podľa **európskej normy EC 1935/2004**. Toto vyhlásenie sa vzťahuje na všetky výrobky prichádzajúce do styku s potravinami uvedené v aktuálnom cenníku BSH domáci spotrebiče s.r.o., organizačná zložka Bratislava.

Symbol uvedený na výrobku alebo jeho obale upozorňuje na to, že výrobok po skončení jeho životnosti nepatrí k bežnému domácejmu odpadu, ale ho treba odovzdať do špeciálnej zberne odpadu na recyklovanie elektrických alebo elektronických spotrebičov. Vašou podporou správnej likvidácie pomáhate opäť získať cenné suroviny a chrániť tak životné prostredie. Ďalšie informácie o recyklovaní tohto výrobku získate na miestnom úrade, v zberni odpadu alebo v združení Envidom, ktoré zabezpečuje zber, prepravu, spracovanie, recykláciu a ekologické zneškodňovanie elektroodpadu v zmysle zákona.



Uistenie dovozcu o vydaní vyhlásenia o zhode

Vážený zákazník,

Podľa zákona č. 264/1999 Z. z. Vás uistujeme, že na všetky výrobky distribuované spoločnosťou BSH domáci spotrebiče s. r. o. našim obchodným partnerom, bolo vydané prehlásenie o zhode v zmysle zákona č. 264/1999 Z. z. a príslušných nariadení vlády. Toto uistenie dovozcu o vydaní prehlásenia o zhode sa vzťahuje na všetky výrobky vrátane plynových spotrebičov, ktoré sú obsiahnuté v aktuálnom cenníku firmy BSH domáci spotrebiče s. r. o.

Kontakt na servis domácich spotrebičov BOSCH

Dodávateľ:

BSH domácí spotřebiče s.r.o. – organizačná zložka Bratislava

BSH domácí spotřebiče s.r.o.
Radlická 350
158 00 Praha 5

Prijem opráv:

Tel.: +421 244 450 808
Email: opravy@bshg.com

Objednávky príslušenstva a náhradných dielov:

Tel.: +421 244 452 041
Email: dily@bshg.com

Zákaznícke poradenstvo:

Tel.: +421 244 452 041
Email: bosch.spotrebice@bshg.com

Aktuálne informácie o servise nájdete na internetových stránkach www.bosch-home.com/sk.

Tu máte možnosť si dojednať opravu pomocou online formulára.