



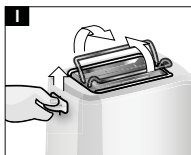
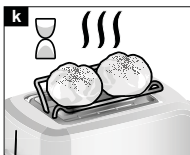
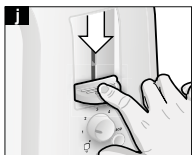
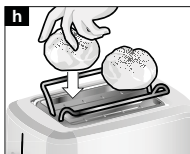
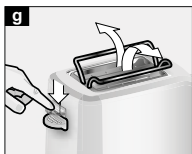
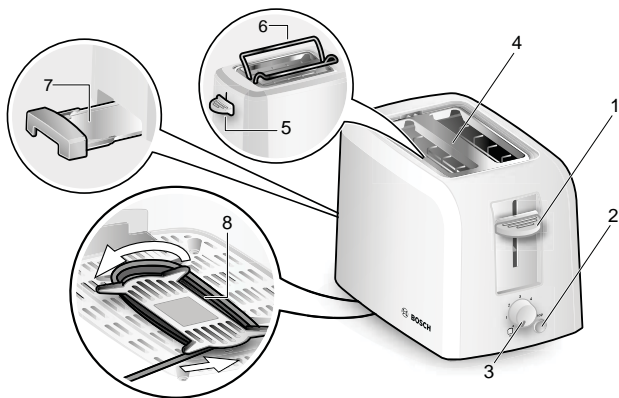
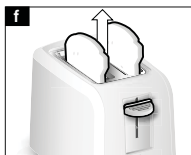
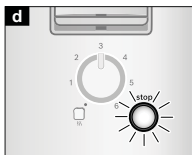
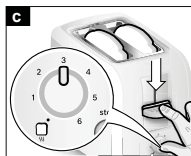
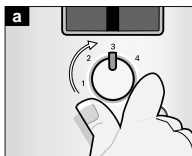
TAT3A014

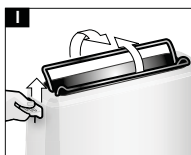
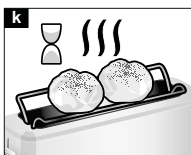
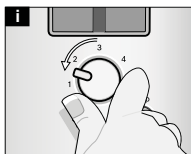
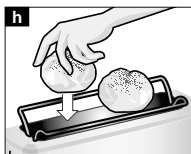
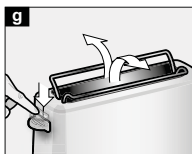
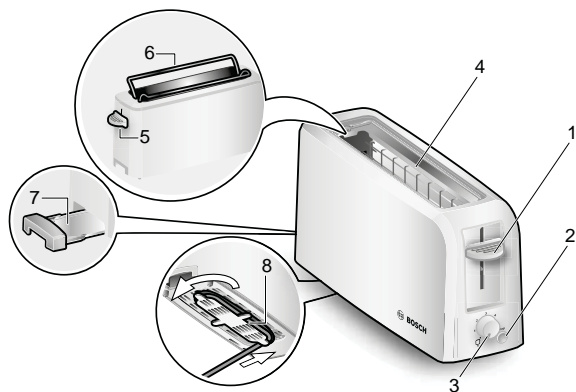
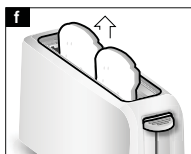
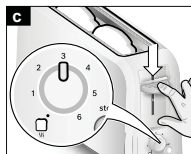
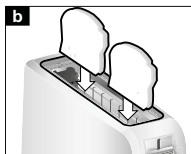
 **BOSCH**

cz Návod k použití



4 242002 717289





Bezpečnostní pokyny

Návod k použití si, prosím, nejprve pozorně přečtěte, poté konejte a návod uschovejte! V případě předání přístroje třetím osobám přiložte i tento návod. Tento přístroj je určen pro domácí použití nebo pro neprůmyslové účely podobné domácímu použití. Použití podobné jako domácí zahrnuje např. použití v zaměstnaneckých kuchyňkách v obchodech, kancelářích, zemědělských a jiných průmyslových provozech, jakož i použití hosty penzionů, malých hotelů a podobných bytových zařízení.



Riziko úrazu elektrickým proudem!

Přístroj připojte na síť a provozujte jej pouze v souladu s údaji na typovém štítku. Používejte jej pouze tehdy, pokud nejsou ani přístroj, ani jeho přívodní vedení poškozeny. Zástrčku vytáhněte po každém použití nebo v případě poruchy. Opravy přístroje, jako např. výměna poškozeného přívodního vedení, smí být prováděny pouze pracovníky našeho zákaznického servisu – zabrání se tak ohrožení.

Přívodní vedení:

- se nesmí dotýkat horkých částí;
- netáhněte přes ostré hrany;
- nepoužívejte pro přenášení přístroje.

Děti mladší 8 let je třeba udržovat z dosahu přístroje a přívodního vedení a nesmí přístroj obsluhovat. Tento přístroj smí obsluhovat děti starší 8 let a osoby se sníženými fyzickými, vjemovými nebo mentálními schopnostmi nebo s nedostatečnými zkušenostmi a/nebo vědomostmi pouze pod dozorem, nebo pokud byly seznámeny s obsluhou přístroje a jsou si vědomy rizik z použití vyplývajících. Děti si s přístrojem nesmí hrát.

Děti nesmí čištění a uživatelskou údržbu provádět bez dozoru.

Udržujte čisticí prostředky z dosahu dětí a skladujte je na bezpečném místě. Nepijte čisticí prostředky.

Riziko popálení a požáru!

Přístroj nikdy nepřipojujte na a neprovozujte s časovými spínacími hodinami nebo dálkově ovládanými zásuvkami. Nemanipulujte v prostoru roštu žádnými předměty. Toaster provozujte pouze ve svislé poloze.

Chléb může hořet. Neprovozujte toaster nikdy v blízkosti záclon nebo pod nimi, nebo v blízkosti jiných hořlavých materiálů.

Nikdy nezakrývejte prostor roštu.

Toaster se může během činnosti zahřát, dotýkejte se pouze ovládacích prvků. Posuvné tlačítko nikdy neblokuje, chcete-li toastovat, posunujte jej vždy výhradně do dolní polohy.

Nepoužívejte potraviny, které by během toastování nebo rozpékání mohly odkapávat – hrozí riziko požáru.

Před čištěním přístroje vytáhněte jeho zástrčku ze sítě a nechte toastovač vychladnout. Přístroj nebo jeho síťový přívodní kabel nikdy neponořujte do vody nebo je nevkládejte do myčky nádobí.

Nepoužívejte parní čistič.

Nečistěte sprejem na čištění trub a grilů.

Drobky pod nástavcem na pečení housek odstraňujte tvrdým štětečkem. Šuplík na drobků vytáhněte a otřete.

Toaster během provozu neustále sledujte!



Nepoužívejte v blízkosti vody, která je obsažená ve vanách, umyvadlech nebo jiných nádobách.

Riziko udušení!

Nenechte děti, aby si hrály s obalovým materiálem.

Srdečně blahopřejeme k zakoupení přístroje naší firmy Bosch. Zakoupili jste hodnotný výrobek, který Vám připraví mnoho radosti.

Tento návod k použití popisuje různé modely:

- Toaster s podélným výřezem
- Kompaktní toaster

Prosím používejte tento toaster výhradně k opékání nebo ohřívání např. toastového chleba, jakož i k rozpékání housek na nástavci k tomu určeném.

Díly a ovládací prvky

- 1 Posuvné tlačítko Start
- 2 Tlačítko **Stop** s LED diodou
- 3 Otočný volič (pro intenzitu opečení)
- 4 Otvor pro opékání
- 5 Spínač
(pro integrovaný nástavec na housky)
- 6 Nástavec pro opékání housek
- 7 Příhrádka na drobky
- 8 Prostor pro navinutí kabelu

Před prvním použitím

- Odstraňte z přístroje nálepky a fólie.
- Toaster nejprve minimálně 3x zahřejte u otevřeného okna s nastaveným nejvyšším stupněm intenzity opékání, aniž byste do něj vložili chléb. Poté ho nechte zchladnout.

Obsluha

(Obrázky a – l na rozkládacích stranách)

Důležité: Neprovozujte přístroj bez vložené příhrádky na drobky 7!


Toastování

- Rozviňte přívodní vedení na požadovanou délku a připojte ho.
- Pomocí otočného voliče **3** nastavte požadovaný stupeň intenzity opečení mezi 1 a 6. Chcete-li opékat dozlatova, zvolte stupeň 3-4.
- Do prostoru pro opékání **4** vložte pečivo.
- Stlačte posuvné tlačítko **1** dolů až nadoraz. Rozsvítí se LED tlačítka **Stop 2**.
- Proces opékání je ukončen v okamžiku, kdy je opékané pečivo vyzvednuto nahoru. Tlačítko **Stop 2** s LED diodou zhasne.

Informace: Chcete-li snadno vyjmout opékané pečivo, posuňte posuvné tlačítko Start **1** nahoru. Chcete-li opékání předčasně ukončit, stiskněte tlačítko **Stop 2**.

Tip: Vkládáte-li jeden plátek, nastavte stupeň intenzity opékání nižší, než vkládáte-li plátky dva.

Ohřívání studeného chleba nebo toastů

- Požadovaný stupeň intenzity nastavte na 
- Vložte pečivo a stlačte posuvné tlačítko **1** dolů až na doraz.

Rozpékání

Nepokládejte na nástavec pro opékání housek **6** hliníkovou fólii!

Rozpékejte pouze tehdy, je-li nástavec **6** vysunutý.

Nikdy současně netoastujte a nerozpékejte!

- Posuňte spínač **5** dolů až nadoraz. Vysune se nástavec **6**.
- Položte housku na nástavec **6**.

- Pomocí otočného voliče **3** nastavte požadovaný stupeň propečení na maximální stupeň **2**.
- Stlačte posuvné tlačítko **1** dolů až nadoraz.

Obecně

Pečivo neopékejte dohněda nebo do tmavé barvy, ale dozlatova, spálené zbytky odstraňte. Potraviny obsahující škrob, zvláště pak obilniny a brambory, neopékejte příliš intenzivně (příprava bez acrylamidu).

Upozornění: Pokud dojde k zaklínění plátku, toaster se automaticky vypne. Vytáhněte síťovou zástrčku a po vychladnutí přístroje chléb opatrně odstraňte.

Čištění a péče

Riziko úrazu proudem!

Přístroj nikdy neponožujte do vody nebo jej nevkládejte do myčky nádobí. Nepoužívejte parní čistič. Nečistěte sprejem na čištění trub a grilů.

- Vytáhněte jeho zástrčku ze sítě a nechte toastovač vychladnout. Droby pod násavcem na pečení housek odstraňujte tvrdým štětečkem.
- Šuplík na droby **7** vytáhněte a otřete.
- Těleso přístroje pouze otírejte vlhkým hadříkem, nepoužívejte agresivní nebo abrazivní čisticí prostředky.

Likvidace

Obal likvidujte ekologicky. Tento spotřebič je označen podle evropské směrnice 2012/19/EU o elektrických a elektronických přístrojích (waste electrical and electronic equipment – WEEE). Směrnice stanoví rámec pro vratnost a recyklaci starých spotřebičů, platný v celé EU. O aktuálních způsobech likvidace se informujte u svého prodejce.

Změny vyhrazeny.

Technické údaje

Elektrická přípojka (napětí/frekvence)	220-240 V 50-60 Hz
Výkon	825-980 W

Záruční podmínky

společnosti BSH domácí spotřebiče s.r.o.

1. Záruka

Na tento výrobek je v souladu § 2113 a násl. zákona č. 89/2012 Sb., občanský zákoník, v platném znění, poskytována **záruka za jakost 24 měsíců** (dále jen „záruka“), která běží zpravidla od odevzdání výrobku zákazníkovi. Pokud byla sjednána delší záruka, řídí se tato speciálními pravidly.

Záruka 24 měsíců je poskytována pouze zákazníkovi spotřebiteli a jen na výrobek **k běžnému užívání v domácnosti**. Zákazníkovi podnikateli nebo jiné právnické osobě je poskytnuta 24 měsíční záruka za předpokladu, že se koupě netýká jeho podnikatelské činnosti (např. prádelna, ubytovací služby, restaurační zařízení apod.), způsob užívání je obdobný užívání v domácnosti a výrobek není prokazatelně přetěžován (kumulativně); v ostatních případech je poskytována záruka v délce 6 měsíců. Společnost BSH domácí spotřebiče s.r.o. si vyhrazuje právo omezit plnění záruky nad rámec 6 měsíců v případě, že bude zjevné, že spotřebič není provozován v souladu s výše uvedenými podmínkami.

2. Pořizovací doklad a záruční list

Základním průkazem práv zákazníka je **pořizovací doklad** (paragon, faktura, leasingová smlouva apod.). Pokud byl při prodeji vydán **záruční list**, je tento součástí výrobku s výrobním číslem uvedeným na přední straně tohoto záručního listu. Nedílnou součástí záručního listu je pořizovací doklad. Zákazník si ve vlastním zájmu pořizovací doklad i záruční list pečlivě uschová.

Bezplatný záruční servis je možno poskytnout jen v případě předložení pořizovacího dokladu nebo v případě prodloužené záruky i vyplněného záručního listu a vystaveného certifikátu, pokud byl vydán. Záruční list vyplňuje prodejce a je v zájmu zákazníka zkontrolovat správnost a úplnost uvedených údajů. Záruční list je platný pouze v originálu, na kopie nebude brán zřetel.

3. Uplatnění záruky

Zákazník má v rámci poskytnuté záruky právo na bezplatné, včasné a řádné odstranění reklamované vady výrobku, a to opravou, popřípadě – není-li to vzhledem k povaze (zn. příčině i projevu) vady neúměrné – právo na výměnu výrobku nebo jeho vadné součásti. Za zákonem stanovených podmínek může být poskytnuta sleva na výrobku anebo může být výrobek vrácen.

Záruční oprava se vztahuje výhradně na vady, které vzniknou průkazně v době platné záruky. Takto vzniklé vady je oprávněn odstranit pouze **autorizovaný servis**. Uplatnit záruku může zákazník u autorizovaného servisu nebo v prodejně, kde byl výrobek zakoupen, a to bez zbytečného odkladu, nejpozději však do konce záruční doby. Zvolí-li zákazník jiný, než nejbližší autorizovaný servis, bude na něm, aby nesl v souvislosti s tím zvýšené náklady.

Autorizovaný servis posoudí oprávněnost reklamace a podle povahy vady výrobku rozhodne o způsobu řešení reklamace.

Seznam autorizovaných servisů je k dispozici na www.bosch-home.com/cz.

Doba, po kterou zákazník nemůže výrobek z důvodu vady používat, se do záruční doby nepočítá. O tuto dobu se záruční doba prodlužuje. Při výměně se **běh záruční doby** neobnovuje. Při opravě nedochází k běhu nové záruční doby týkající se opravené součásti či součástíky.

Po provedení záruční opravy je autorizovaný servis povinen vydat zákazníkovi čitelnou kopii opravního listu. **Opravní list** slouží k prokazování práv zákazníka, proto je ve vlastním zájmu zákazníka před podpisem opravního listu zkontrolovat jeho obsah a kopii opravního listu pečlivě uschová.

Zákazník je povinen poskytnout autorizovanému servisu **součinnost** k ověření existence reklamované vady a k jejímu odstranění (včetně odpovídajícího potřebného vyzkoušení nebo demontáže výrobku).

Při uplatnění reklamace předá zákazník **výrobek čistý** v souladu s hygienickými předpisy nebo obecnými hygienickými zásadami včetně všech jeho součástí a příslušenství, umožňujících takové ověření a odstranění vady. V případě, že výrobek nedodá kompletní a je-li kompletnost výrobku nezbytná k zjištění existence reklamované vady a/nebo k jejímu odstranění, běh lhůty k vyřízení reklamace začíná až dodáním chybějících součástí.

4. Neoprávněnost reklamace

Reklamacie není oprávněná v případech, vznikla-li závada nebo poškození:

- a) prokazatelně nesprávným užíváním výrobku (např. v rozporu s návodem, s pokyny uvedenými na obalu výrobku či v záručním listě, užíváním v rozporu s obecně známými pravidly užívání předmětného výrobku, provozem při nesprávném napájecím napětí, připojování na nedovolené zdroje proudu, užíváním zboží v nevhodných podmínkách – vlhko, prašnost, extrémní tvrdost vody apod.) anebo jiným nesprávným jednáním uživatele (např. neodbornou instalací či zapojením);
- b) prokazatelně nedovolenými zásahy do přístroje (konstrukční nebo jiná úprava, neodborná montáž), živelnou katastrofou nebo mechanickým poškozením výrobku;
- c) nese-li předložený záruční list zjevné známky provedených změn údajů nebo je-li na výrobku odlišné výrobní číslo od toho, jež je uvedeno v záručním listě;
- d) u estetických komponentů, nezajišťujících funkčnost výrobku z důvodu:
 - transportního poškození nebo přemísťováním (poškrábání, promáčknutí, praskliny, rozbitá skla a police apod.)
 - nefunkčních estetických komponentů jako jsou madla, skla, ovládací spínače apod., které jsou důsledkem běžného opotřebení
 - změny barvy plastových komponentů (jedná se o běžný fyzikálně chemický jev po čase používání)
 - vady spotřebních materiálů, u kterých je doba životnosti daná charakterem součástky (žárovky, vodní filtry, vzduchové, prachové filtry, uhlíkové filtry všeho druhu, akumulátory, baterie, apod.)
 - vady příslušenství a volitelné vybavy, způsobené nevhodnou manipulací nebo nepřiměřeným zacházením

Ze záručních oprav jsou vyloučeny případy běžné údržby nebo čištění, instalace, programování, kontroly parametrů výrobku.

5. Náhradní díly

Záruka na samostatně prodané náhradní díly výrobku je poskytována v délce 6 měsíců, a to za předpokladu jeho odborné instalace.

6. Pozáruční servis

V případě placené pozáruční opravy provedené autorizovaným servisem se poskytuje záruka v délce 24 měsíců.

7. Rozšířená záruka nad rámec zákona

U spotřebičů (pračky, myčky) sériové vybavených systémem Aqua-Stop (patent BSH) je výrobcem poskytnuta záruka na škody způsobené chybou tohoto systému. Na tyto škody je zákazníkovi spotřebiteli poskytnuta náhrada, a to po celou dobu životnosti spotřebiče. Vyloučena je náhrada škody v případě, kdy nebyl spotřebič zapojen do elektrického obvodu pod proudem.

8. Upozornění pro prodejce

Prodejce je povinen vyplnit správně a úplně záruční list v den prodeje výrobku. Při případné předprodejní reklamaci je třeba předložit řádně vyplněný reklamační protokol a pořizovací doklad (fakturu).

9. Ochrana osobních údajů

Osobní údaje zákazníka kupujícího budou použity výhradně k účelům pro zpracování objednávek a k případnému vyřízení záruky v souladu se zák. č. 101/2000 Sb., o ochraně osobních údajů.

10. Prohlášení o hygienické nezávadnosti výrobků

Všechny výrobky distribuované společností BSH domácí spotřebiče s.r.o. a přicházející do styku s potravinami splňují požadavky o hygienické nezávadnosti dle zákona č.258/2000 Sb., vyhlášky 38/2001 Sb. Toto prohlášení se vztahuje na všechny výrobky přicházející do styku s potravinami uvedené v aktuálním ceníku společnosti BSH domácí spotřebiče s.r.o.

Ujištění dovozce o vydání prohlášení o shodě

Vážený zákazníku,

dle § 13, odst.5 zákona č.22/1997 Sb. Vás ujišťujeme, že na všechny výrobky distribuované společností BSH domácí spotřebiče s.r.o. našim obchodním partnerem bylo vydáno prohlášení o shodě ve smyslu zákona č. 22/1997 Sb a nařízení vlády č. 17/2003 Sb., 616/2006 Sb. a 22/2003 Sb. a příslušných nařízení vlády. Toto ujištění dovozce o vydání prohlášení o shodě se vztahuje na všechny výrobky včetně plynových spotřebičů, které jsou obsaženy v aktuálním ceníku firmy BSH domácí spotřebiče s.r.o.

B/S/H/

Kontakt na servis domácích spotřebičů BOSCH

BSH domácí spotřebiče s.r.o.
Radlická 350
158 00 Praha 5

Příjem oprav
Tel.: +420 251 095 546
Email: opravy@bshg.com

Objednávky příslušenství a náhradních dílů
Tel.: +420 251 095 556
Email: dily@bshg.com

Zákaznické poradenství
Tel.: +420 251 095 555
Email: bosch.spotrebice@bshg.com

Aktuální informace o servisu naleznete na internetových stránkách www.bosch-home.com/cz.
Zde máte možnost sjednat opravu pomocí online formuláře.

Zaregistrujte Váš spotrebič Bosch na:
www.bosch-home.com/welcome

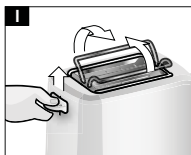
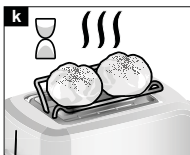
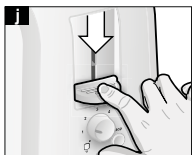
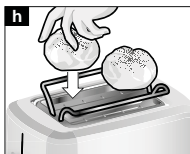
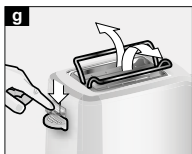
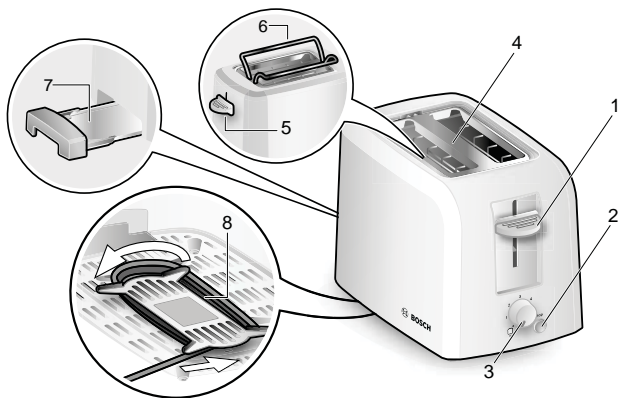
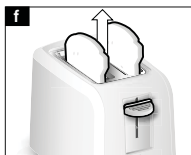
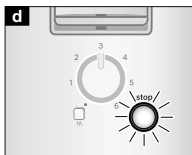
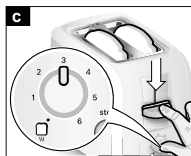
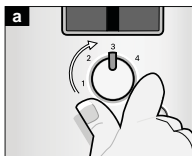


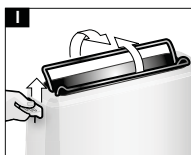
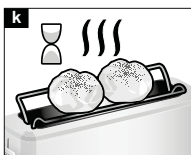
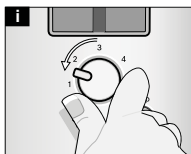
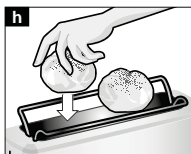
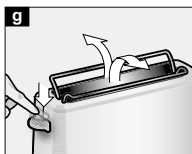
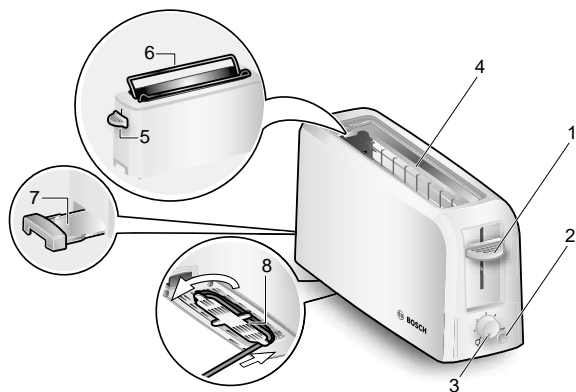
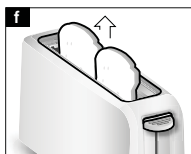
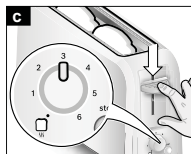
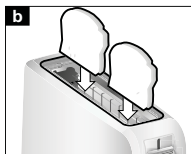
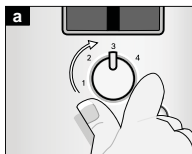
TAT3A014



BOSCH

sk Návod na použitie





Bezpečnostné pokyny

Prečítajte si prosím pozorne návod na použitie na získanie správnych bezpečnostných pokynov a pokynov na obsluhu zariadenia. Pri predaní prístroja tretej osobe priložte taktiež návod na použitie. Tento prístroj je určený k použitiu v domácnosti alebo k nekomerčnému použitiu. Domáce použitie zahŕňa napríklad použitie v kuchynkách kancelárií, obchodov, poľnohospodárskych a iných prevádzkach, ako aj použitie hosťami v penziónoch, malých hoteloch a ostatných podobných zariadeniach.



Nebezpečenstvo úrazu elektrickým prúdom!

Prístroj je nutné zapájať a používať výhradne podľa pokynov na typovom štítku. Používajte výhradne v prípade, že prístroj ani elektrické vedenie nie sú poškodené.

Zásuvku je nutné vytiahnuť po každom použití a taktiež v prípade poruchy. Pokiaľ je poškodený prívod elektrickej energie, je nutné nechať tento vymeniť u nášho zákazníkoveho servisu, aby sa predišlo ohrozeniu.

Prívodný kábel nesmie:

- byť v kontakte s horúcimi súčiastkami;
- byť potiahnutý cez ostré hrany;
- byť použitý na prenášanie prístroja.

Deti mladšie ako 8 rokov nesmú prístroj obsluhovať, je ich taktiež potrebné držať prístroj a jeho prívodný kábel mimo ich dosah. Prístroj môže byť používaný deťmi staršími 8 rokov a osobami s obmedzenými fyzickými, sensorickými alebo duševnými schopnosťami, v prípade, že boli oboznámené s bezpečnou manipuláciou a obsluhou prístroja, ich pochopením, a ich oboznámením taktiež s prípadnými nebezpečenstvami, ktoré z obsluhy plynú.

Deti sa nesmú s prístrojom hrať. Čistenie a údržbu nemôžu vykonávať deti bez dozoru. Čistiace prostriedky držať v bezpečí mimo dosah detí. Nepiť čistiace prostriedky.

Nebezpečenstvo popálenia a vzniku požiaru!

Nezapájať a nepoužívať prístroj v časovacích zásuvkách a diaľkovo ovládaných zásuvkách. Nemanipulujte s objektami v slotoch toastovača. Toastovač prevádzkovať výhradne v zvislej pozícii. Chlieb môže horieť. Nepoužívať toastovač v blízkosti alebo pod záclonami alebo inými horľavými materiálmi. Nikdy nezakrývať slot toastovača.

Toastovač sa počas prevádzky môže zahrievať, dotýkať sa výhradne ovládacích prvkov. Štartovacie tlačidlo po stlačení nadol nikdy neblokovať.

Nepoužívať potraviny, z ktorých v priebehu pečenia môže kvapkať, nebezpečenstvo vzniku požiaru.

Pred čistením vytiahnuť prívodný kábel zo zdroja elektrickej energie a nechať toastovač vychladnúť. Prístroj alebo prívodný kábel nikdy neponárať alebo vkladať do umývačky riadu.

Nepoužívať parný čistič.

Nečistiť použitím spreja na rúry na pečenie alebo gril.

Omrvinky alebo zvyšky pečiva pod držiakom na pečivo odstráňte pomocou pevnej kefy. Vytiahnite zásuvku na omrvinky a umyte ju.

Počas prevádzky toastovača je nutné mať nad ním neustály dozor!



Nepoužívať v blízkosti vody, ktorá je napustená vo vaniach, umývadlách alebo iných nádržkách.

Nebezpečenstvo udusenía!

Nenechajte sa deti hrať s obalovým materiálom.

Blahoželáme k zakúpeniu Vášho nového prístroja značky Bosch. Rozhodli ste sa pre moderný a vysokokvalitný domáci spotrebič, ktorý Vám prinesie veľa radosť.

Tento návod na použitie opisuje rôzne modely:

- Toastovač s dlhým slotom
- Kompaktný toastovač

Tento toastovač je potrebné používať výhradne na toastovanie alebo ohrievanie napríklad toastovacieho chleba, taktiež na prepečenie pečiva na nástavci.

Súčasti a ovládacie prvky

- 1 Posuvné štart-tlačidlo
- 2 **stop**-tlačidlo s LED diódou
- 3 Otočné tlačidlo (pre stupeň pečenia)
- 4 Slot na pečenie
- 5 Spínač (na integrovaný nástavec na pečivo)
- 6 Nástavec na pečivo
- 7 Zásuvka na omrvinky
- 8 Návin napájacieho kábla

Pred prvým použitím

- Odstráňte nálepky a fólie z toastovača.
- Zahrejte toastovač pri otvorenom okne minimálne trikrát na najvyšší stupeň, bez toho, aby ste doňho vložili clieb. Následne ho nechajte vychladnúť.

Obsluha

(Obrázky a – I na rozkladacích stránkach)

Dôležité: Prístroj nepoužívajte bez zásuvky na omrvinky **7**!


Toastovanie

- Prívod elektrickej energie roztriahnite na požadovanú dĺžku a zapojte.
- S otočným tlačidlom **3** nastavte požadovaný stupeň pečenia medzi 1 a 6. Pre stredné prepečenie dozlatista zvolte nastavenie medzi stupňami 3-4.
- Položte pečivo na toastovanie do slotu **4**.
- Štart-tlačidlo **1** stlačte nadol až pokiaľ sa nezastaví. Rozsvieti sa LED dióda **stop**-tlačidla **2**.
- Toastovací proces je ukončený vtedy, keď je pečivo vyzdvihnuté nahor. LED dióda **stop**-tlačidla **2** zhasne.

Informácia: Pre ľahšie odobratie toastovaného pečiva môžete naddvíhnúť štart-tlačidlo **1**. Pokiaľ chcete ukončiť proces toastovania predčasne, stlačte **stop**-tlačidlo **2**.

Tip: Pri vložení jedného kúska pečiva nastavte nižší stupeň opekání, než pri dvoch kúskoch pečiva.

Zahriatie studeného chleba alebo toastu

- Želaný stupeň nastavte na .
- Vložte pečivo na toastovanie a stlačte štart-tlačidlo **1** až do zastavenia smerom nadol.

Prepečenie

Nekladte na nástavec na pečivo **6** žiadnu hliníkovú fóliu!

Pečte výhradne na plne rozvinutom nástavci na pečivo **6**.

Je zakázané piecť a toastovať zároveň!

- Spínač **5** stlačiť až do zastavenia smerom nadol. Nástavec na pečivo sa rozvinie **6**.
- Položte pečivo na nástavec na pečivo **6**.

- Nastavte stupeň pečenia pomocou otočného tlačidla **3** na maximálny stupeň 2.
- Štart-tlačidlo **1** stlačte až do zastavenie smerom nadol.

Všeobecné

Opekajte do zlatožltá namiesto tmava alebo hnedá, odstraňujte spálené zvyšky pečiva. Škrobnaté potraviny, najmä obilniny a výrobky zo zemiakov, netoastujte príliš intenzívne (na akrylamid chudobná príprava).

Poznámka: Pri zaseknutí kúska pečiva za toastovač automaticky vypne. Vytiahnite toastovač z elektrickej siete a po vychladnutí opatrne odoberte zaseknuté pečivo.

Čistenie a údržba

Nebezpečenstvo úrazu

elektrickým prúdom!

Neponárajte nikdy prístroj do vody a neumývajte v umývačke riadu!
Nepoužívajte parný čistič.
Nečistíte použitím spreja na rúru na pečenie či gril.

- Vytiahnite zásuvku a nechajte toastovač vychladnúť. Omeňte omrvinky pod nástavcom na pečenie tvrdou kefkou.
- Vytiahnite zásuvku na omrvinky **7** a umyte ju.
- Základňu prístroja navlhčite a umyte, nepoužívajte abrazívne alebo agresívne čistiace prostriedky.

Pokyny k likvidácii

Zlikvidujte obalový materiál ekologicky. Tento spotrebič je označený podľa európskej smernice 2002/19/EÚ o starých elektrických a elektronických zariadeniach (waste electrical and electronic equipment - WEEE). Smernica poskytuje rámec pre spätný odber a zhodnotenie starých spotrebičov platný na území celej EÚ. O aktuálnych spôsoboch likvidácie sa prosím informujte u svojho predajcu.

Zmeny vyhradené.

Technické údaje

Elektrické pripojenie (Napätie/frekvencia)	220-240V 50-60Hz
Výkon	825-980W

**BOSCH**

Stvorené pre život

Záručný list

firmy **BSH** domáci spotrebiče s.r.o.**2 roky**záruka od výrobcu
na všetky spotrebičeDovozca: **BSH domáci spotrebiče s.r.o.**

Radlická 350

158 00 Praha 5

Výrobok:	Produktové číslo: E-Nr.
	Poradové číslo: FD
Dátum predaja, pečiatka, podpis	Dátum montáže, pečiatka, podpis

Predajca je povinný úplne a čitateľne vyplniť všetky požadované údaje v záručnom liste v deň predaja spotrebiča. Neoddeliteľnou súčasťou tohto záručného listu je daňový doklad o predaji výrobku.

Záručný list je dokladom práv spotrebiteľa v zmysle Občianskeho zákonníka. Je súčasťou výrobku s výrobným číslom uvedeným na prednej strane tohto záručného listu, zvlášť v prípadoch dlhších než zákonom daná záručná lehota je záručný list jedným z dokázateľných prostriedkov práv užívateľa. Je v záujme spotrebiteľa, aby si skontroloval správnosť a úplnosť všetkých uvedených údajov, ako i to, či dostal od predajcu záručný list so správnym označením pre uvedený druh výrobku.

Odporúča sa, aby výrobky montoval a uviedol do prevádzky autorizovaný servis, ktorý poskytuje záruku odbornej montáže, predvedenie a preskúšanie výrobku.

Montáž a inštalácia spotrebiča musí byť vykonaná v súlade s vyhláškou ÚBP SR č. 718/2002 Z. z. súvisiacich predpisov a noriem v platnom znení.

Pred montážou výrobku je nutné, aby boli splnené všetky podmienky pre pripojenie na inžinierske siete podľa platných noriem a podľa návodu na použitie.

Zápisy o uskutočnených opravách:

Dátum objed. opravy	Dátum dokončenia	Číslo oprav. listu	Stručný opis poruchy

Upozornenie pre predajcov

Predajca je povinný dať zákazníkovi platný doklad o predaji, kde bude uvedený dátum predaja a označenie spotrebiča, a súčasťou dokladu o kúpe tovaru je správne a úplne vyplnený záručný list v deň predaja výrobku. V prípade predpredajnej reklamácie je potrebné predložiť riadne vyplnený reklamačný protokol.

Záručné podmienky

- na výrobok sa poskytuje záručná lehota **24 mesiacov** odo dňa zakúpenia výrobku kupujúcim
- spotrebiteľ je oprávnený chybu vytknúť do šiestich mesiacov od jej zistenia, najneskôr však do uplynutia záručnej lehoty
- pri reklamácií je podmienkou predložiť platný daňový doklad o kúpe výrobku (napr. pokladničný blok, faktúru a pod.)
- ak je výrobok používaný na iný než výrobcom stanovený účel alebo je výrobok používaný v rámci predmetu obchodnej činnosti, poskytuje sa záručná lehota 6 mesiacov odo dňa zakúpenia, keďže spotrebiče sú určené výhradne na použitie v domácnosti
- za chybu výrobku sa nepovažuje jeho nadmerné opotrebovanie a z toho vyplývajúce absencie niektorých pôvodných vlastností, ktoré boli spôsobené napr. zanedbaním bežnej údržby, čistenia, nadmerným používaním výrobku
- záručná lehota neplatí počas obdobia, keď kupujúci nemôže užívať tovar pre jeho chyby, za ktoré zodpovedá predávajúci
- ak nebude zistená žiadna porucha, na ktorú sa vzťahuje bezplatná záručná oprava, alebo bude zistená porucha nezavinená výrobcom, hradí náklady spojené s vyslaním servisného technika osoba, ktorá uplatnila nárok na túto opravu
- záručné opravy vykonávajú autorizované servisné strediská podľa zoznamu uvedeného v tomto záručnom liste

Právo na bezplatnú opravu výrobku na náklady BSH domáci spotrebiče s.r.o., organizačná zložka Bratislava, zaniká, ak:

- je nečitateľný výrobný štítok alebo na výrobku chýba,
- údaje na doklade o predaji sa líšia od údajov uvedených na výrobnom štítku spotrebiča,
- výrobok bol namontovaný v rozpore s návodom na montáž, prípadne nebol dodržaný súlad s platnými STN alebo s návodom na obsluhu,
- výrobok bol neodborne namontovaný alebo nebol uvedený do prevádzky organizáciou oprávnenou v zmysle vyhlášky ÚBP SR č. 718/2002 Z. z., platí pre plynové spotrebiče a spotrebiče s elektrickým napájaním 400 V, ako i pre spotrebiče dodávané bez elektrického kábla, prípadne bez elektrickej koncovky,
- bola vykonaná konštrukčná zmena alebo zásah do výrobku neoprávnenou osobou,
- porucha na výrobku vznikla použitím neoriginálnych náhradných dielov alebo príslušenstva,
- ide o poškodenie: mechanické, nadmernou záťažou, v dôsledku vodného kameňa, neodborného zapojenia, živelnou pohromou, vonkajšími vplyvmi a pod.

Vyhlásenie o hygienickej neškodnosti výrobku

Všetky výrobky distribuované spoločnosťou BSH domáci spotrebiče s.r.o., organizačná zložka Bratislava, prichádzajúce do styku s potravinami **spĺňajú požiadavky** o hygienickej neškodnosti podľa **európskej normy EC 1935/2004**. Toto vyhlásenie sa vzťahuje na všetky výrobky prichádzajúce do styku s potravinami uvedené v aktuálnom cenníku BSH domáci spotrebiče s.r.o., organizačná zložka Bratislava.

Symbol uvedený na výrobku alebo jeho obale upozorňuje na to, že výrobok po skončení jeho životnosti nepatrí k bežnému domácejmu odpadu, ale ho treba odovzdať do špeciálnej zberne odpadu na recyklovanie elektrických alebo elektronických spotrebičov. Vašou podporou správnej likvidácie pomáhate opäť získať cenné suroviny a chrániť tak životné prostredie. Ďalšie informácie o recyklovaní tohto výrobku získate na miestnom úrade, v zberni odpadu alebo v združení Envidom, ktoré zabezpečuje zber, prepravu, spracovanie, recykláciu a ekologické zneškodňovanie elektroodpadu v zmysle zákona.



Uistenie dovozcu o vydaní vyhlásenia o zhode

Vážený zákazník,

Podľa zákona č. 264/1999 Z. z. Vás uistujeme, že na všetky výrobky distribuované spoločnosťou BSH domáci spotrebiče s. r. o. našim obchodným partnerom, bolo vydané prehlásenie o zhode v zmysle zákona č. 264/1999 Z. z. a príslušných nariadení vlády. Toto uistenie dovozcu o vydaní prehlásenia o zhode sa vzťahuje na všetky výrobky vrátane plynových spotrebičov, ktoré sú obsiahnuté v aktuálnom cenníku firmy BSH domáci spotrebiče s. r. o.

Kontakt na servis domácich spotrebičov BOSCH

Dodávateľ:

BSH domácí spotřebiče s.r.o. – organizačná zložka Bratislava

BSH domácí spotřebiče s.r.o.
Radlická 350
158 00 Praha 5

Prijem opráv:

Tel.: +421 244 450 808
Email: opravy@bshg.com

Objednávky príslušenstva a náhradných dielov:

Tel.: +421 244 452 041
Email: dily@bshg.com

Zákaznícke poradenstvo:

Tel.: +421 244 452 041
Email: bosch.spotrebice@bshg.com

Aktuálne informácie o servise nájdete na internetových stránkach www.bosch-home.com/sk.

Tu máte možnosť si dojednať opravu pomocou online formulára.

