

SIEMENS



Kombinace chladnička/mrazák KG56FSB40

<http://www.siemens-home.bsh-group.com/cz>

cz Návod k použití



cz Obsah

Bezpečnostní pokyny	3	Mrazicí prostor	21
Pokyny k likvidaci	6	Maximální mrazicí kapacita	21
Rozsah dodávky	7	Zmrazování a skladování potravin.....	21
Místo instalace.....	7	Zmrazování čerstvých potravin	22
Pokojeová teplota a větrání	8	Supermrazení	23
Připojení spotřebiče	8	Rozmrazování zmrazených potravin	23
Seznámení se spotřebičem	9	Vnitřní vybavení	24
Zapnutí spotřebiče	10	Indikační nálepka „OK“	24
Nastavení teploty	11	Vypnutí spotřebiče	25
Speciální funkce	11	Čištění spotřebiče	25
Home Connect	13	Osvětlení (LED diody)	26
Funkce alarm	18	Tipy pro úsporu energie	26
Užitný objem	18	Provozní zvuky	26
Chladicí prostor	19	Odstranění drobných závad	
Superchlazení	19	svépomocí	27
Prostor hyperFresh	20	Samotestování spotřebiče	28
		Zákaznický servis	28

Bezpečnostní pokyny

Dříve než uvedete spotřebič do provozu

Pozorně si přečtěte návod k použití a k montáži! Obsahují důležité informace o instalaci, použití a údržbě spotřebiče.

Výrobce neodpovídá za škody způsobené neuposlechnutím pokynů a varování obsažených v tomto návodu k použití. Dokumenty si pečlivě uschovejte pro pozdější použití nebo pro případného dalšího majitele.

Technická bezpečnost

Spotřebič obsahuje malé množství ekologické, ale hořlavé chladicí kapaliny R600a. Dbejte na to, aby se při přepravě nebo montáži nepoškodilo potrubí chladicí kapaliny.

Unikající chladicí kapalina může vést k poranění očí nebo se může vznítit.

Při poškození

- otevřený oheň nebo zápalné zdroje musí být v dostatečné vzdálenosti od spotřebiče,
- místnost několik minut dobře větrejte,
- vypněte spotřebič a vytáhněte síťovou zástrčku ze zásuvky,
- informujte zákaznický servis.

Čím více chladicí kapaliny spotřebič obsahuje, tím větší musí být místnost, ve které je umístěn. V příliš malých místnostech může vzniknout směs plynu a vzduchu. Na 8 g chladicí kapaliny musí být místnost velká nejméně 1 m³. Množství chladicí kapaliny obsažené ve vašem spotřebiči naleznete na typovém štítku uvnitř spotřebiče.

Pokud je síťový připojovací kabel tohoto spotřebiče poškozen, musí být vyměněn výrobcem, zákaznickým servisem, nebo podobně kvalifikovanou osobou. Neodborná instalace a opravy mohou uživatele spotřebiče vystavit vážnému nebezpečí.

Opravy smí provádět pouze výrobce, zákaznický servis nebo podobně kvalifikovaná osoba.

Používejte pouze originální díly od výrobce.

Pouze u těchto dílů výrobce zaručuje, že splňují všechny bezpečnostní požadavky.

Používejte pouze síťový připojovací kabel zakoupený přes zákaznický servis.

Důležité informace při použití spotřebiče

- Uvnitř tohoto spotřebiče nikdy nepoužívejte elektrická zařízení (např. ohřívače, elektrické výrobňíky ledu atd.). Nebezpečí výbuchu!
- Spotřebič nikdy neodmrazujte nebo nečistěte parním čističem! Pára může proniknout do elektroinstalace a způsobit zkrat. Nebezpečí zasažení elektrickým proudem!
- Na odstranění námrazy nebo vrstev ledu nepoužívejte žádné špičaté předměty nebo předměty s ostrými hranami. Mohli byste poškodit přírodní vedení s chladicí kapalinou. Unikající chladicí kapalina se může vznítit nebo může vést k poranění očí.
- Ve spotřebiči neskladujte žádné výrobky obsahující hořlavé plyny (např. spreje) a žádné výbušné látky. Nebezpečí výbuchu!
- Nepoužívejte sokly, zásuvky, dveře atd. jako stupátko nebo k podepření.
- Při odmrazování a čištění vytáhněte síťovou zástrčku nebo vypněte pojistky. Zatáhněte za síťovou zástrčku, nikoliv za připojovací kabel.
- Vysokoprocentní alkohol uchovávejte dobře uzavřený a ve vzpřímené poloze.
- Neznečistěte umělohmotné díly a těsnění dveří olejem nebo tukem. Jinak se stanou porézní.

- Nezakrývejte nebo nezastavujte větrací a odvětrávací otvory spotřebiče.

■ Nevystavujte děti a ohrožené osoby nebezpečí:

Ohrožené jsou děti, osoby s omezenými fyzickými, psychickými nebo senzorickými schopnostmi, jakož i osoby s nedostatečnými znalostmi o bezpečném používání spotřebiče.

Ujistěte se, že děti a jinak ohrožené osoby porozuměly všem nebezpečím. Osoba zodpovědná za jejich bezpečnost musí na tyto osoby dohlížet a poučit je.

Spotřebič smí používat pouze děti starší 8 let.

Během čištění a údržby spotřebiče musí být děti pod dohledem.

Nikdy nenechejte děti hrát si se spotřebičem.

- V mrazicím prostoru neskladujte žádné tekutiny v lahvích a plechovkách (obzvláště nápoje obsahující oxid uhličitý). Láhve a plechovky by mohly prasknout!
 - Zmrazené potraviny, které jste právě vyndali z mrazicího prostoru, nikdy nevkládejte ihned do úst. Nebezpečí popálení mrazem!
 - Zabraňte delšímu kontaktu rukou se zmrazenými potravinami, ledem nebo trubkami odpařovače apod. Nebezpečí popálení mrazem!
- ### Děti v domácnosti
- Obal a jeho části neponechávejte dětem. Nebezpečí zadušení kartony a fóliemi!
 - Spotřebič není hračka pro děti!
 - U spotřebiče s dveřním zámkem: Klíč uchovávejte mimo dosah dětí!

Všeobecná ustanovení

Spotřebič je vhodný

- k chlazení a mrazení potravin,
- k přípravě ledu.

Spotřebič je určen pouze pro použití v domácnosti nebo v domácnosti podobném prostředí.

Spotřebič je odrušen podle směrnice EU 2004/108/ES.

Chladicí okruh je přezkoušen na těsnost.

Tento spotřebič splňuje příslušné bezpečnostní požadavky pro elektrické spotřebiče (EN 60335-2- 24).

Tento spotřebič je určen k použití do nejvyšší povolené nadmořské výšky 2000 m.

Pokyny k likvidaci

Likvidace obalu

Obal chrání váš spotřebič před poškozeními vzniklými při přepravě. Veškeré použité materiály jsou ekologické a recyklovatelné. Prosím: Obal zlikvidujte v souladu s předpisy na ochranu životního prostředí.

O aktuálních možnostech likvidace se, prosím, informujte u vašeho specializovaného prodejce nebo u obecní správy.

Likvidace starého spotřebiče

Staré spotřebiče nejsou bezcenným odpadem! Ekologickou likvidací lze znovu získat cenné suroviny.



Tento spotřebič je označen dle evropské směrnice 2012/19/EU o elektrických a elektronických zařízeních (waste electrical and electronic equipment - WEEE). Směrnice stanovuje rámec pro zpětný odběr a recyklaci starých zařízení, platný pro celou EU.

Varování

U vysloužilých spotřebičů

1. Odpojte síťovou zástrčku.
2. Odřízněte připojovací kabel a odstraňte jej společně se síťovou zástrčkou.
3. Příhrádky a nádoby nevytahujte, aby děti nemohly vlézt do spotřebiče!
4. Nikdy nenechejte děti hrát si s vysloužilým spotřebičem. Nebezpečí udušení!

Chladničky obsahují chladicí kapalinu a v izolaci plyny. Chladicí kapalina a plyny se musí odborně zlikvidovat. Nepoškozujte trubky cirkulace chladicí kapaliny až do odborného zlikvidování.

Rozsah dodávky

Po vybalení zkontrolujte všechny díly, zda nedošlo k jejich poškození při přepravě.

V případě reklamace prosím kontaktujte prodejce, u kterého jste spotřebič zakoupili, nebo náš zákaznický servis.

Součástí dodávky jsou tyto díly:

- Nepřenosný spotřebič
- Vnitřní vybavení (v závislosti na modelu)
- Sáček s montážním materiálem
- Návod k použití
- Montážní návod
- Informace o spotřebě energie

a hlučnosti

Místo instalace

K umístění spotřebiče je vhodná suchá, větratelná místnost. Spotřebič by neměl být umístěn na přímém slunečním záření a v blízkosti tepelných zdrojů, např. sporáku, topného tělesa atd. Pokud je nutné umístit spotřebič vedle zdroje tepla, použijte vhodnou izolační desku nebo dodržte následující minimální vzdálenost od zdroje tepla:

- 3 cm od elektrických či plynových sporáků.
- 30 cm od olejových sporáků nebo sporáků na uhlí.

Podlaha v místě umístění spotřebiče musí být pevná. Podlahu v případě potřeby zpevněte. Případné nerovnosti podlahy vyrovnejte pomocí podložek.

Vzdálenost od stěny

Umístěte spotřebič takovým způsobem, aby bylo možné dvířka otevřít na 90°.

Pokojeová teplota a větrání

Okolní teplota

Spotřebič je vhodný jen pro určitou klimatickou třídu. V závislosti na klimatické třídě lze spotřebič provozovat při následujících pokojových teplotách.

Klimatická třída je uvedena na typovém štítku, obrázek 12.

Klimatická třída	Přípustná pokojová teplota
SN	+10 °C až 32 °C
N	+16 °C až 32 °C
ST	+16 °C až 38 °C
T	+16 °C až 43 °C

Upozornění

Při dodržení přípustné pokojové teploty pro danou klimatickou třídu je spotřebič plně funkční. Pokud bude spotřebič s klimatickou třídou SN provozován při nižší pokojové teplotě, lze vyloučit jeho poškození až do teploty +5 °C.

Ventilace

Obrázek 2

Vzduch na zadním panelu a bočních stěnách spotřebiče se zahřívá. Ohřátý vzduch musí mít možnost neomezeně unikat. Jinak musí chladnička více chladit. To zvyšuje spotřebu elektrické energie. Proto nikdy nezastavujte a nezakrývejte větrací a odvětrávací otvory spotřebiče!

Připojení spotřebiče

Po instalaci spotřebiče vyčkejte minimálně 1 hodinu, než spotřebič uvedete do provozu. Během přepravy se může stát, že se olej z kompresoru dostane do chladicího systému.

Před prvním uvedením do provozu vyčistěte vnitřní prostor spotřebiče (viz kapitola Čištění spotřebiče).

Elektrické připojení

Zásuvka se musí nacházet poblíž spotřebiče a musí být volně přístupná i po instalaci spotřebiče.

Spotřebič odpovídá ochranné třídě I. Spotřebič připojte do předpisově instalované zásuvky s ochranným vodičem a na střídavý proud 220-240 V/50 Hz. Zásuvka musí být zajištěna 10 A až 16 A pojistkou.

U spotřebičů, které budou provozovány v neevropských zemích, zkontrolujte, zda uvedené napětí a druh proudu souhlasí s hodnotami vaší elektrické sítě. Tyto údaje naleznete na typovém štítku, obrázek 12.

Upozornění

Spotřebič nikdy nepřipojujte do zásuvky s režimem úspory energie.

Naše spotřebiče můžete používat s měniči synchronizovaného síťového napětí a sinusovými měniči napětí. Měníče synchronizovaného síťového napětí se používají ve fotovoltaických zařízeních, která se připojují přímo na veřejnou elektrickou síť. Při řešení ostrovních systémů (např. na lodích nebo horských chatách), které nejsou přímo napojeny na veřejnou elektrickou síť, se musí použít sinusové měniče napětí.

Seznámení se se spotřebičem

Obrázky naleznete na ilustrované poslední části návodu.

Tyto provozní pokyny se týkají několika modelů.

Vlastnosti modelů se mohou lišit.

Schémata se mohou lišit.

Obrázek **1**

* Není k dispozici u všech modelů.

- A Chladicí prostor
- B Prostor hyperFresh
- C Mrazicí prostor

- 13 Ovládací prvky
- 14* Příhrádka na máslo a sýry
- 15 Příhrádka na malé lahve
- 16 Příhrádka na velké lahve
- 17 Osvětlení (LED diody)
- 18* Příhrádka na lahve
- 19* Sada na snídani
- 20 Dělicí deska s regulátorem vlhkosti
- 21 Příhrádka na zeleninu
- 22 Chladicí příhrádka
- 23* Mrazicí příhrádka

Ovládací prvky

Obrázek **4**

- 1 **Ukazatel teploty v chladicím prostoru**
Číslo uvádějí teplotu nastavenou v chladicím prostoru v °C.
- 2 **Ukazatel alarm**
Rozsvítí se, pokud bude v chladicím prostoru příliš teplo.
- 3 **Ukazatel super cool**
Rozsvítí se, pokud bude v provozu superchlazení.
- 4 **Ukazatel teploty hyperFresh**
Zobrazuje teplotu nastavenou v příhrádce hyperFresh.
- 5 **Ukazatel alarm**
Rozsvítí se, pokud bude v mrazicím prostoru příliš teplo.
- 6 **Ukazatel teploty v mrazicím prostoru**
Číslo uvádějí teplotu nastavenou v mrazicím prostoru v °C.

- 7 **Ukazatel super freeze**
Rozsvítí se, pokud bude v provozu supermrazení.
- 8 **Ukazatel eco mode**
Rozsvítí se, pokud bude zapnutá funkce eco.
- 9 **Tlačítko lock/alarm off**
Tlačítko slouží k
- vypínání výstražného tónu (viz kapitola Funkce alarm)
 - Zapnutí a vypnutí zablokování tlačítek.
- 10 **Tlačítko pro volbu prostoru**
Slouží pro volbu prostoru. To je nutné pro změnu příslušné teploty nebo pro zapnutí určitých speciálních funkcí.
- 11 **Tlačítka pro nastavení +/-**
Tlačítka slouží k nastavení teploty v chladicím a mrazicím prostoru.
- 12 **Tlačítko časovače**
Pomocí této funkce můžete nastavit časový průběh a budete upozorněni zvukovým signálem (viz kapitola Speciální funkce).
- 13 **Ukazatel vacation mode**
Rozsvítí se, pokud bude zapnutý režim dovolená.

Zapnutí spotřebiče

1. Nejprve zasuňte zástrčku do přípojky na zadní straně spotřebiče. Zkontrolujte, zda je zástrčka zcela zasunutá.
2. Poté zasuňte druhý konec kabelu do zásuvky.

Spotřebič je nyní zapnutý a zazní výstražný tón.

Výstražný tón vypnete stisknutím tlačítka alarm.

Ukazatel „alarm“ zhasne, jakmile spotřebič dosáhne nastavené teploty.

Přednastavené teploty budou dosaženy po několika hodinách. Předtím do spotřebiče nekládejte žádné potraviny.

Z výroby jsou doporučeny následující teploty:

- Mrazicím prostor: -18 °C
- Prostor hyperFresh: 0 °C až 2 °C
- Chladicím prostor: +4 °C

Pokyny k provozu

- Po zapnutí spotřebiče může trvat až několik hodin, než bude dosaženo požadované teploty.
- Díky plně automatickému systému NoFrost se v mrazicím prostoru netvoří námraza. Odmrazování není proto nutné.
- Pokud nejdou dvířka ihned po zavření znovu otevřít, tak chvíli vyčkejte, dokud se nevyrovná vzniklý podtlak.

- Čelní a boční strany spotřebiče se trochu zahřívají. To zabraňuje srážení vody.

Nastavení teploty

Obrázek 4

Chladicí prostor

Teplota je nastavitelná od +2 °C do +8 °C.

1. Držte stisknuté tlačítko volba 10 tak dlouho, dokud se neaktivuje ukazatel chladicího prostoru 1.
2. Stiskněte tolikrát tlačítka +/- 11, dokud se nezobrazí požadovaná teplota.

Choulostivé potraviny by se neměly uchovávat při teplotách vyšších než +4 °C.

Prostor hyperFresh

Teplota je nastavitelná od -1 °C do 3 °C.

1. Držte stisknuté tlačítko volba 10 tak dlouho, dokud se neaktivuje ukazatel hyperFresh 4.
2. Stiskněte tolikrát tlačítka +/-, dokud se nezobrazí požadovaná teplota.

Mrazicí prostor

Teplota je nastavitelná od -16 °C do -24 °C.

1. Mrazicí prostor zvolte pomocí tlačítka pro volbu prostoru.
2. Stiskněte tolikrát tlačítka +/-, dokud se nezobrazí požadovaná teplota.

Speciální funkce

Obrázek 4

Funkce eco

Pomocí funkce eco přepnete spotřebič do úsporného režimu.

Zapnutí:

Stiskněte tlačítko eco.

Spotřebič automaticky nastaví následující teploty:

- Chladicí prostor: +8 °C
- Prostor hyperFresh: +3 °C
- Mrazicí prostor: -16 °C

Vypnutí:

Stiskněte tlačítko eco.

Funkce uzamčení tlačítek Lock

Pro zamknutí a odemknutí tlačítek stiskněte na 5 vteřin tlačítko lock/alarm off.

Pokud je funkce zapnutá, svítí ukazatel lock.

Ovládací panel je nyní chráněn před neúmyslnou změnou nastavení.

Výjimka uzamčení tlačítek:

Tlačítka je možné odemknout a při výstražném tónu je možné stisknout tlačítko lock/alarm off.

Časovač

Pomocí této funkce můžete nastavit časový průběh v délce 1-99 minut. Signál vás upozorní, např. pokud je nutné za určitou dobu vyjmout potraviny z přihrádky.

Z výroby je přednastaveno 20 minut.



Pozor

Nádoby s nápoji mohou prasknout, pokud je necháte v mrazicím prostoru déle než 20 minut.

Zapnutí funkce

1. Stiskněte tlačítko časovače 12.
2. Pomocí tlačítek +/- nastavte požadovaný čas.

Vypnutí funkce

Dvakrát během 3 vteřin stiskněte tlačítko časovače 12.

Režim dovolená

V případě delší nepřítomnosti můžete spotřebič přepnout do úsporného režimu dovolená.

Teplota v chladicím prostoru se automaticky přepne na +14 °C.

Během této doby v chladicím prostoru neskladujte žádné potraviny.

Zapnutí:

Stiskněte tlačítko vacation mode.

Spotřebič automaticky nastaví následující teploty:

- Chladicí prostor: +14 °C
- Prostor hyperFresh: +14 °C
- Mrazicí prostor: -16 °C

Upozornění

Na displeji hyperFresh se rozsvítí “-”.

Vypnutí:

Stiskněte tlačítko vacation mode.

Režim sabat

Zapnutím režimu sabat se vypnou následující nastavení:

- Zvukové signály
- Vnitřní osvětlení
- Hlášení na displeji
- Podsvícení displeje se sníží
- Tlačítka se zablokují

Zapnutí a vypnutí režimu sabat:

Na 15 vteřin stiskněte tlačítka super cool a super freeze.

Home Connect

Tento spotřebič vysílá signál Wi-Fi a lze ho řídit na dálku pomocí mobilního zařízení.

Upozornění

Wi-Fi je značka zapsaná Wi-Fi Alliance.

Pokud spotřebič nenapojíte do domácí sítě, funguje jako chladicí spotřebič bez síťového připojení a lze ho nadále ovládat manuálně pomocí ovládacích prvků.

Pro využití funkcí Home Connect propojte spotřebič pomocí Home Connect Wi-Fi dongle.

Pokud k vašemu spotřebiči není přiložen žádný Home Connect Wi-Fi dongle, můžete si ho zakoupit přes zákaznický servis.

Upozornění

Zasunutí a vytažení konektoru na zadní straně spotřebiče jde obtížněji, než by se dalo předpokládat. Ujistěte se, že je konektor zcela zasunutý.

Home Connect Wi-Fi dongle připevněte do výšky 1 metr.

Upozornění

- Prosím, dodržujte bezpečnostní a varovná upozornění v tomto návodu k použití a ujistěte se, že je dodržujete také při obsluze spotřebiče pomocí aplikace Home Connect, když nejste doma (viz kapitola Bezpečnostní upozornění).

Dodržujte také pokyny v aplikaci Home Connect.

- Přímá obsluha spotřebiče má vždy přednost před obsluhou přes aplikaci Home Connect. V tento okamžik nelze spotřebič přes aplikaci ovládat.

Instalace Home Connect

Upozornění

- Další pokyny k aplikaci Home Connect jsou k dispozici ke stažení na <http://www.siemens-home.com>. Do vyhledávače zadejte č. E vašeho spotřebiče.
- Aby bylo možné provádět nastavení pomocí Home Connect, musíte na vašem mobilním zařízení instalovat aplikaci Home Connect. Přitom dodržujte pokyny v podkladech od Home Connect. Pro provedení nastavení postupujte podle pokynů v aplikaci.
- Pokud nebudete spotřebič delší dobu obsluhovat, zavře se nabídka Home Connect automaticky. Pokyny pro otevření nabídky Home Connect naleznete na začátku příslušné kapitoly.

Automatické napojení do domácí sítě (WLAN)

Pokud máte k dispozici WLAN router s funkcí WPS, můžete chladničku automaticky napojit do domácí sítě.

1. Pro otevření nabídky Home Connect současně stiskněte tlačítka super chlazení a lock/alarm off. Otevřete nabídku Connect (spojit).

Na displeji se zobrazí **Cn**.

Upozornění

Obě tlačítka stiskněte skutečně současně. Pokud po delší dobu tisknete pouze tlačítko lock/alarm off, zablokuje se ovládání tlačítek. Tlačítko lock/alarm off držte stisknuté tak dlouho, dokud se neodblokuje.

2. Stiskněte tolikrát tlačítko pro volbu prostoru, dokud se nezobrazí **AC** a **oF**.
3. Stiskněte tlačítko **+**.

Spotřebič je připravený na automatické propojení.

Na displeji běží 2 minuty animace.

Během této doby proveďte následující kroky.

4. Na routeru v domácí síti aktivujte funkci WPS (např. pomocí tlačítka WPS/WLAN, příslušné informace naleznete v podkladech k routeru).

- Pokud je propojení úspěšné, bliká na displeji chladničky **on**. Nyní můžete chladničku propojit s aplikací.

- Pokud je na displeji zobrazeno **oF**, nedošlo k propojení.

Zkontrolujte, zda se chladnička nachází v dosahu domácí sítě (WLAN).

Zopakujte postup nebo napojte spotřebič manuálně.

Manuální napojení do domácí sítě (WLAN)

Pokud máte k dispozici router WLAN bez funkce WPS, příp. vám není známa, můžete chladničku napojit do domácí sítě manuálně.

1. Pro otevření nabídky Home Connect současně stiskněte tlačítka super chlazení a lock/alarm off. Otevřete nabídku Connect (spojit). Na displeji se zobrazí **Cn**.

Upozornění

Obě tlačítka stiskněte skutečně současně. Pokud po delší dobu tisknete pouze tlačítko lock/alarm off, zablokuje se ovládání tlačítek. Tlačítko lock/alarm off držte stisknuté tak dlouho, dokud se neodblokuje.

2. Stiskněte tolikrát tlačítko pro volbu prostoru, dokud se nezobrazí **SA** a **oF**.
3. Stiskněte tlačítko **+**.

Spotřebič je připravený na manuální propojení.

Na displeji běží 5 minut animace.

Během této doby proveďte následující kroky.

4. Chladnička nyní zřídila vlastní síť WLAN s názvem **HomeConnect**.

Na tuto síť se můžete nyní dostat pomocí mobilního zařízení.

5. Otevřete nabídku nastavení mobilního zařízení a vyvolejte nastavení WLAN.
6. Mobilní zařízení spojte se sítí WLAN **HomeConnect**. Heslo: **HomeConnect** Propojení může trvat až 60 vteřin.
7. Pokud je propojení úspěšné, otevře se na mobilním zařízení aplikace Home Connect. Aplikace vyhledává chladničku.
8. Jakmile je chladnička nalezena, zadejte do příslušných polí název sítě (SSID) a heslo (Key) vaší domácí sítě (WLAN).
9. Přenos potvrďte pomocí tlačítka **An** na spotřebiči.
- Pokud je propojení úspěšné, bliká na displeji chladničky **on**.
Nyní můžete chladničku propojit s aplikací.
 - Pokud je na displeji zobrazeno **oF**, nedošlo k žádnému propojení.
Znovu zadejte heslo a dejte pozor na správný způsob zápisu.
Zkontrolujte, zda se chladnička nachází v dosahu domácí sítě (WLAN).
Zopakujte postup.

Propojte chladničku s aplikací

Pokud je propojení chladničky a domácí sítě úspěšné, můžete chladničku propojit s aplikací.

1. Pro otevření nabídky Home Connect současně stiskněte tlačítka super chlazení a lock/alarm off. Otevřete nabídku Connect (spojit).
Na displeji se zobrazí **Cn**.

Upozornění

Obě tlačítka tiskněte skutečně současně. Pokud po delší dobu tisknete pouze tlačítko lock/alarm off, zablokuje se ovládání tlačítek. Tlačítko lock/alarm off držte stisknuté tak dlouho, dokud se neodblokuje.

2. Stiskněte tolikrát tlačítko pro volbu prostoru, dokud se nezobrazí **PA** (Pairing = spojit s aplikací) a **oF**.
3. Pro propojení spotřebiče s aplikací stiskněte tlačítko +.
Na displeji se zobrazí animace.

Jakmile jsou chladnička a aplikace propojené, zobrazí se na displeji **on**.

4. V aplikaci Home Connect se na mobilním zařízení zobrazí chladnička. Pro připojení vyberte chladničku a připojte pomocí tlačítka +.

Pokud se chladnička nezobrazí automaticky, vyhledejte v aplikaci Home Connect nejprve **Domácí spotřebič** a poté zvolte **Připojit domácí spotřebič**.

5. Postupujte podle pokynů v aplikaci, dokud nebude proces ukončen.

- Na displejích se zobrazí **PA a on**. Chladnička byla úspěšně propojena s aplikací.
- Pokud propojení selhalo, zkontrolujte, zda je mobilní zařízení napojené do domácí sítě (WLAN).
Poté chladničku opět propojte s aplikací.
- Pokud je na displeji zobrazeno **Er**, vynulujte nastavení Home Connect a proveďte vše od začátku.

Kontrola síly signálu

Sílu signálu byste měli zkontrolovat, pokud nevznikne žádné propojení.

1. Pro otevření nabídky Home Connect současně stiskněte tlačítka super a lock/alarm off. Otevřete nabídku Connect (spojit). Na displeji se zobrazí **Cn**.

Upozornění

Obě tlačítka tiskněte skutečně současně. Pokud po delší dobu stisknete pouze tlačítko lock/alarm off, zablokuje se ovládání tlačítek. Tlačítko lock/alarm off držte stisknuté tak dlouho, dokud se neodblokuje.

2. Stiskněte tolikrát tlačítko pro volbu prostoru, dokud není na displeji **SI**. Na druhém displeji se zobrazí hodnota mezi 0 (žádný signál) a 3 (plný signál).

Upozornění

Síla signálu musí být minimálně 2. Pokud je signál příliš nízký, může být spojení přerušeno. Umístěte k sobě router a chladničku blíže, ujistěte se, že není spojení odstíněno stěnou, nebo pro zesílení signálu instalujte repeater.

Reset nastavení Home Connect

Pokud propojení nefunguje a chcete chladničku přihlásit do jiné sítě (WLAN), můžete vynulovat nastavení Home Connect:

1. Pro otevření nabídky Home Connect současně stiskněte tlačítka super a lock. Otevřete nabídku Connect (spojit). Na displeji se zobrazí **Cn**.

Upozornění

Obě tlačítka tiskněte skutečně současně. Pokud po delší dobu tisknete pouze tlačítko lock/alarm off, zablokuje se ovládání tlačítek. Tlačítko lock/alarm off držte stisknuté tak dlouho, dokud se neodblokuje.

2. Stiskněte tolikrát tlačítko pro volbu prostoru, dokud se na displejích nezobrazí **Er a oF**.

3. Stiskněte tlačítko +.

- Na displeji se zobrazí krátká animace a poté opět **oF**.

Nastavení Home Connect jsou vynulována.

- Pokud je na displeji zobrazeno **Er**, vynulujte nastavení znovu nebo zavolejte zákaznický servis.

Upozornění k ochraně dat

Při prvním připojení vaší chladničky Home Connect do sítě WLAN napojenou na internet poskytne vaše chladnička následující kategorie dat serveru Home Connect (první registrace):

- Jednoznačné označení spotřebiče (skládající se z klíčů a MAC adresy zabudovaného komunikačního modulu Wi-Fi).
- Certifikát o bezpečnosti komunikačního modulu Wi-Fi (pro zajištění informačně-technického spojení).
- Aktuální verzi softwaru a hardwaru vaší chladničky.
- Stav případného předcházejícího obnovení nastavení z výroby.

Tato první registrace je důležitá pro využití funkcí Home Connect a je nezbytná teprve tehdy, když chcete poprvé použít Home Connect.

Upozornění

Všimněte si, že funkce Home Connect je možné využít pouze ve spojení s aplikací Home Connect. Informace o ochraně dat si můžete zobrazit v aplikaci Home Connect.

Prohlášení o shodě

BSH Hausgeräte GmbH tímto prohlašuje, že je spotřebič s funkcí Home Connect v souladu se základními požadavky a ostatními příslušnými ustanoveními směrnice 1999/5/ES.



Funkce alarm

V následujících případech se může spustit alarm.

Dveřní alarm

Pokud je spotřebič příliš dlouho otevřený, zapne se dveřní alarm (nepřerušovaný tón) a na ukazateli teploty v chladicím prostoru se rozsvítí alarm. Zavřením spotřebiče se dveřní alarm opět vypne.

Teplotní alarm

Zazní přerušovaný tón, na ukazateli teploty v mrazicím prostoru se rozsvítí alarm.

Teplotní alarm se zapne, pokud je v mrazicím prostoru příliš teplo a zmrazené potraviny jsou ohrožené.

Alarm se může spustit, aniž by byly ohroženy mražené potraviny, a to v těchto případech:

- Uvedení spotřebiče do provozu.
- Vložení většího množství čerstvých potravin.

Upozornění

Částečně rozmrazené nebo zcela rozmrazené potraviny znovu nezmrazujte. Potraviny můžete znovu zmrazit po jejich zpracování (vařené nebo pečené).

Avšak již nevyužívejte maximální dobu skladování.

Ukazatel teploty na 5 vteřin zobrazí nejvyšší teplotu, které bylo v mrazicím prostoru dosaženo.

Poté se opět zobrazí nastavená teplota.

Vypnutí alarmu

Pro vypnutí výstražného tónu stiskněte tlačítko lock/alarm off.

Užitný objem

Údaje o užitném objemu spotřebiče naleznete na typovém štítku uvnitř vašeho spotřebiče. Obrázek 12

Maximální využití mrazicí kapacity

Pro uložení maximálního množství zmrazených potravin můžete vyjmout přihrádky. Potraviny můžete naskládat přímo na police a dno mrazicího prostoru.

Upozornění

Zabraňte kontaktu potravin se zadní stěnou. Jinak byste narušili cirkulaci vzduchu.

Potraviny nebo obaly by mohly přimrznout k zadní stěně.

Vyjmutí jednotlivých částí vybavení

Povytněte přihrádku nadoraz, ve předu nadzdvihněte a vyndejte.

Obrázek 9

Chladicí prostor

Chladicí prostor je ideálním místem pro skladování masa, uzenin, ryb, mléčných výrobků, vajec, hotových pokrmů a pečiva.

Skladování potravin

- Skladujte čerstvé, nepoškozené potraviny. Jen tak zůstanou déle čerstvé a zachovají si kvalitu.
- U hotových a chlazených produktů dbejte na datum minimální trvanlivosti nebo datum spotřeby uvedené výrobcem.
- Pro zachování aroma, barvy a čerstvosti skladujte potraviny dobře zabalené nebo přikryté. Kromě toho zabráníte přenosu chutí a zabarvení plastových částí v chladicím prostoru.
- Teplé potraviny a nápoje nechejte před uložením do spotřebiče vychladnout.

Upozornění

Větrací otvory nikdy nezakrývejte potravinami, aby nebyla narušena cirkulace vzduchu. Potraviny, které umístíte bezprostředně před větrací otvory, mohou v důsledku proudícího studeného vzduchu zmrznout.

Chladicí zóny v chladicím prostoru

Díky cirkulaci vzduchu v chladicím prostoru vznikají různé chladicí zóny:

- Nejchladnější zóny se nacházejí před výstupními větracími otvory a v chladicí přihrádce, obrázek **1**/22.

Upozornění

V nejchladnějších zónách skladujte choulostivé potraviny (např. ryby, uzeniny, maso).

- Nejteplejší zóna se nachází nahoře ve dveřním prostoru.

Upozornění

V nejteplejší zóně skladujte např. tvrdé sýry a máslo. Tvrdé sýry budou moci dále rozvíjet svou chuť a aroma, máslo bude snadněji roztíratelné.

Superchlazení

Při spuštění superchlazení se chladnička za cca 6 hodin vychladí na co nejnižší teplotu. Poté se automaticky nastaví teplota nastavená před superchlazením.

Superchlazení spustíte například

- před vložením velkého množství potravin,
- k rychlému vychlazení nápojů.

Zapnutí a vypnutí

Obrázek **4**

1. Chladicí prostor zvolte pomocí tlačítka pro volbu prostoru.
2. Stiskněte tlačítko super tolikrát, dokud se nerozsvítí ukazatel super cool.

Superchlazení nemusíte vypínat. Po 6 hodinách se spotřebič automaticky přepne na předchozí nastavenou teplotu.

Upozornění

Pokud je spuštěné superchlazení, může docházet ke zvýšení provozních zvuků.

Prostor hyperFresh

Teplota v chladicí přihrádce je udržována na hodnotě okolo 0 °C. Nižší teploty a optimální vlhkost vzduchu zajistí ideální podmínky pro skladování čerstvých potravin.

V chladicí přihrádce budou potraviny třikrát déle čerstvé než v normální chladicí zóně - pro ještě delší čerstvost, zachování živin a chuti.

Přihrádka na zeleninu

Obrázek 7

Přihrádka na zeleninu je nejlepším prostorem pro skladování ovoce a zeleniny. Pomocí regulátoru vlhkosti dělicí desky a speciálnímu těsnění lze přizpůsobit vlhkost vzduchu v přihrádce na zeleninu.

Vlhkost vzduchu v přihrádce na zeleninu můžete nastavit podle druhu a množství skladovaných potravin:

- převážně ovoce ve velkém množství - nižší vlhkost vzduchu
- převážně zelenina ve středním nebo menším množství - vyšší vlhkost vzduchu

Upozornění

- Ovoce (např. ananas, banány, papája a citrusové plody) a zelenina (např. lilek, okurky, cuketa, paprika, rajčata a brambory) citlivé na chlad by měly být skladovány mimo chladničku při teplotě cca +8 °C až + 12 °C, zachovají si tak kvalitu a vůni.
- V závislosti na množství a druhu skladovaných potravin se může v přihrádce na zeleninu srážet voda. Kondenzovanou vodu otřete suchým hadříkem a pomocí regulátoru vlhkosti upravte vlhkost vzduchu v přihrádce na zeleninu.

Chladicí přihrádka

Obrázek 1/22

Klima v chladicí přihrádce poskytuje ideální podmínky pro skladování ryb, masa, uzenin, sýru a mléka.

Doba skladování (při 0 °C)

podle výchozí kvality	
Čerstvé ryby, mořské plody	až 3 dny
Drůbež, maso (vařené/ pečené)	až 5 dní
Hovězí, vepřové, jehněčí, uzeniny (nářez)	až 7 dní
Uzené ryby, brokolice	až 14 dní
Salát, fenykl, meruňky, švestky	až 21 dní
Měkký sýr, jogurt, tvaroh, podmáslí, květák	až 30 dní

Mrazicí prostor

Používání mrazicího prostoru

- K uskladnění hluboce zmrazených potravin.
- K výrobě kostek ledu.
- K zmrazování potravin.

Upozornění

Dbejte na to, aby byla dvířka mrazicího prostoru vždy zavřená! Pokud jsou dvířka otevřená, rozmrazují se zmrazené potraviny a mrazicí prostor se namrazí. Kromě toho dochází k plýtvání energií!

Maximální mrazicí kapacita

Informace o max. mrazicí kapacitě během 24 hodin naleznete na typovém štítku. Obrázek **12**

Předpoklady pro max. mrazicí kapacitu

- Supermrazení zapněte před vložením čerstvých potravin (viz kapitola Supermrazení).
- Vyjměte přihrádky; potraviny narovnejte přímo na polici a dno mrazicího prostoru.
- Větší množství potravin zmrazujte v nejvyšší přihrádce. Tam se zamrazí nejrychleji a díky tomu nejšetrněji.

Zmrazování a skladování potravin

Nákup zmrazených potravin

- Obal nesmí být poškozený.
- Dbejte na datum trvanlivosti.
- Teplota v prodejním mrazicím pultu musí být -18 °C nebo nižší.
- Zmrazené potraviny přepravujte pokud možno ve speciální tašce na mražené potraviny a ihned je vložte do mrazicího prostoru.

Zásady pro ukládání potravin

- Větší množství potravin zmrazujte v nejvyšší přihrádce. Tam se zamrazí nejrychleji a díky tomu nejšetrněji.
- Potraviny rozprostřete v policích a přihrádkách do velké plochy.

Upozornění

Již zmrazené potraviny se nesmí dotýkat čerstvě zamrazovaných potravin. Je-li to nutné, přerovnejte již zmrazené potraviny v mrazicím prostoru.

Skladování mražených potravin

Zasuňte přihrádku na zmrazené potraviny až nadoraz, abyste zajistili volnou cirkulaci vzduchu.

Zmrazování čerstvých potravin

Zmrazujte pouze čerstvé a nezkažené potraviny.

Aby byla co nejlépe zachována nutriční hodnota, vůně a barva, měla by se zelenina před zmrazením blanširovat. U lilku, papriky, cukety a chřestu není blanširování nutné.

Literaturu o zmrazování a blanširování naleznete v knihkupectví.

Upozornění

Potraviny, které chcete zmrazit, nesmí přijít do kontaktu s již zmrazenými potravinami.

- Ke zmrazování se hodí: Pečivo, ryby a mořské plody, maso, zvěřina, drůbež, zelenina, ovoce, bylinky, vejce bez skořápky, mléčné výrobky jako sýr, máslo a tvaroh, hotové pokrmy a zbytky pokrmů jako polévky, dušená jídla, vařené maso a ryby, pokrmy z brambor, nákypy a moučníky.
- Ke zmrazování se nehodí: Druhy zeleniny, které se obvykle konzumují syrové, jako listový salát nebo ředkvičky, neoloupaná vejce, hroznové víno, celá jablka, hrušky a broskve, vejce natvrdo, jogurt, kyselé mléko, kysaná smetana, creme fraiche a majonéza.

Balení potravin ke zmrazení

Obal uzavřete vzduchotěsně, aby nedošlo ke ztrátě chuti nebo k vysušení potraviny.

1. Potraviny vložte do obalu.
2. Vytlačte vzduch.
3. Vzduchotěsně uzavřete.
4. Na obal napište jeho obsah a datum zamrazení.

Vhodné obaly:

Plastová fólie, sáčky,lobal, mrazicí dózy. Tyto výrobky lze zakoupit ve specializované prodejně.

Nevhodné obaly:

Balící papír, pergamenový papír, celofán, sáčky na odpadky nebo použité nákupní tašky.

K uzavření jsou vhodné:

Gumové pásky, plastové svorky, provázky, lepicí pásky odolné proti chladu atd.

Tašky a sáčky můžete uzavírat svařovačkou.

Trvanlivost zmrazených potravin

Trvanlivost závisí na druhu potraviny.

Při teplotě -18 °C:

- Ryby, uzeniny, hotové pokrmy, pečivo: až 6 měsíců
- Sýr, drůbež, maso: až 8 měsíců
- Zelenina, ovoce: až 12 měsíců

Supermrazení

Potraviny by měly co nejrychleji zmrznout až na střed, aby se zachovaly vitaminy, výživová hodnota, vzhled a chuť.

Několik hodin před vložením čerstvých potravin zapněte supermrazení, abyste předešli nežádoucímu zvýšení teploty.

Obecně stačí 4-6 hodin. Spotřebič po zapnutí stále pracuje, v mrazicím prostoru bude dosaženo velice nízké teploty.

Pro využití max. mrazicí kapacity zapněte supermrazení 24 hodin před vložením čerstvých potravin.

Menší množství potravin (do 2 kg) můžete zamrazit bez supermrazení.

Upozornění

Pokud je spuštěné supermrazení, může docházet ke zvýšení provozních zvuků.

Zapnutí a vypnutí

Obrázek **4**

1. Mrazicí prostor zvolte pomocí tlačítka pro volbu prostoru.
2. Stiskněte tlačítko super tolikrát, dokud se nerozsvítí ukazatel super freeze.
3. Znovu stiskněte tlačítko pro volbu prostoru.

Supermrazení nemusíte vypínat. Po přibližně 2 ½ dnech se spotřebič automaticky přepne na předchozí nastavenou teplotu.

Rozmrazování zmrazených potravin

Podle druhu a způsobu použití můžete volit mezi následujícími možnostmi:

- při pokojové teplotě
- v chladničce
- v elektrické pečicí troubě, s ventilátorem/bez ventilátoru horkého vzduchu.
- v mikrovlnné troubě



Upozornění

Částečně rozmrazené nebo zcela rozmrazené potraviny znovu nezmrazujte. Potraviny můžete znovu zmrazit po jejich zpracování (vařené nebo pečené).

Avšak již nevyužívejte maximální dobu skladování.

Vnitřní vybavení

Police a přihrádky

Police uvnitř spotřebiče a dveřní přihrádky můžete přemísťovat podle potřeby: Vytáhněte polici směrem dopředu, spustíte ji dolů a vyjměte ji bokem. Nadzdvihněte přihrádku a vyjměte ji.

Zvláštní vybavení

(není k dispozici u všech modelů)

Sada na snídani

Obrázek 5

Přihrádku se sadou na snídani můžete vyjmout jednotlivě a naplnit ji. K nakládání a vykládání můžete sadu na snídani vyjmout. Sadu na snídani nadzdvihněte a vytáhněte. Madlo nádoby lze posunovat.

Přihrádka na lahve

Obrázek 6

V přihrádce na lahve můžete bezpečně skladovat lahve.

Miska na led

Obrázek 11

1. Misku na led naplňte do $\frac{3}{4}$ pitnou vodou a vložte ji do mrazicího prostoru.
2. Přimrzlou misku na led uvolňujte pouze tupým předmětem (násadou od lžice).
3. Pro uvolnění kostek ledu podržte misku krátce pod tekoucí vodou nebo s ní lehce zahýbejte.

Zamrazovací kalendář

Obrázek 10

Aby se nesnížila kvalita zmrazených potravin, nepřekračujte dobu skladování. Čísla u symbolů udávají přípustnou dobu skladování zmrazených potravin v měsících. U běžně prodávaných zmrazených potravin dodržujte datum výroby nebo trvanlivosti.

Chladicí akumulátor

Při výpadku elektřiny nebo poruše oddálí chladicí akumulátor zahřátí uskladněných zmrazených potravin. Doba uskladnění je nejdelší, pokud chladicí akumulátor uložíte na potraviny v nejvyšší přihrádce. Chladicí akumulátor můžete použít také k přechodnému udržení potravin v chladu, např. v chladicí tašce.

Indikační nálepka "OK"

(není k dispozici u všech modelů)

Ukazatelem teploty "OK" mohou být stanoveny teploty nižší než +4 °C. Pokud indikátor neukazuje "OK", postupně snižuje teplotu.

Upozornění

Po uvedení spotřebiče do provozu může trvat až 12 hodin, než bude dosaženo požadované teploty.



Správné nastavení

Vypnutí spotřebiče

Vytáhněte zástrčku ze zásuvky nebo vypněte pojistky.
Chladnička se vypne.

Odpojení spotřebiče

Pokud nebudete spotřebič delší dobu používat:

1. Vytáhněte síťovou zástrčku nebo vypněte pojistky.
2. Vyčistěte spotřebič.
3. Ponechte spotřebič otevřený.

Čištění spotřebiče



Pozor

- Nepoužívejte čisticí prostředky s obsahem písku, kyseliny nebo chloru ani rozpouštědla.
- Nepoužívejte žádné drsné houbičky nebo drátěnky.
Kovový povrch by mohl zrezivět.
- Poličky a přihrádky nikdy nemyjte v myčce na nádobí.
Vybavení by se mohlo zdeformovat!

Během čištění se nesmí dostat voda do následujících částí:

- Ovládací prvky
- Osvětlení
- Větrací otvory
- Otvory v dělicí desce

Postupujte následovně:

1. Vytáhněte síťovou zástrčku nebo vypněte pojistky.
2. Vyjměte zmrazené potraviny a uskladněte je na chladném místě. Na potraviny položte chladicí akumulátor (pokud ho máte k dispozici).
3. Voda se nesmí dostat do ovládacích prvků, osvětlení, větracích otvorů nebo otvorů v dělicí desce!
Spotřebič vyčistěte měkkým hadříkem, vlažnou vodou s trochou prostředku na nádobí s neutrálním pH.
4. Těsnění dveří omyjte čistou vodou a důkladně ho vysušte.
5. Po vyčištění spotřebič znovu zapojte.
6. Opět vložte zmrazené potraviny.

Vnitřní vybavení

Všechny variabilní části spotřebiče lze před čištěním vyjmout.

Upozornění

Dělicí deska mezi chladicím prostorem a prostorem hyperFresh je zabudovaná napevno. Abyste nepoškodili spotřebič, smí ji vyjmout pouze zákaznický servis nebo autorizovaný odborník.

Vyjmutí dveřních přihrádek

Obrázek **3**

Nadzdvihněte přihrádky směrem nahoru a vyjměte je.

Vyjmutí skleněných polic

Skleněné police vytáhněte dopředu a vyjměte je.

Vyjmutí přihrádky

Obrázek 8

Přihrádku zcela vytáhněte a zdvihnutím směrem nahoru ji vyjměte z držáků.

Při nasazování nasadte přihrádku do výsuvných kolejnic a zasuňte je do vnitřního prostoru. Přihrádka při zatlačení směrem dolů zacvakne.

Vyjmutí přihrádek z mrazicího prostoru

Obrázek 9

Povytahněte přihrádku až k zarážce, nadzdvihněte její přední část a vyjměte ji.

Osvětlení (LED diody)

Váš spotřebič je vybaven bezúdržbovými LED diodami.

Opravy tohoto osvětlení smí provádět pouze zákaznický servis nebo autorizovaný odborník.

Tipy pro úsporu energie

- Umístěte spotřebič na suchém větratelném místě. Spotřebič nesmí být umístěn na přímém slunci nebo v blízkosti zdroje tepla (např. topná tělesa, sporák).
Případně použijte izolační desku.
- Teplé potraviny a nápoje nechte před uložením do spotřebiče vychladnout.
- Mražené potraviny dejte k rozmrazení do chladicího prostoru. Chlad mražených potravin využijete ke chlazení dalších potravin.
- Otvírejte dveře spotřebiče na co nejkratší dobu.

- Pro co nejnižší spotřebu energie: dodržujte malý odstup od bočních stěn.
- Rozmístění jednotlivého vybavení uvnitř spotřebiče nemá žádný vliv na spotřebu energie.

Provozní zvuky**Zcela běžné zvuky****Hučení**

Běží motory (např. chladicího agregátu, ventilátoru).

Bublání, bzučení nebo klokotání

Trubkami protéká chladicí kapalina.

Cvakání

Motor, vypínač nebo magnetické ventily se zapínají nebo vypínají.

Praskání

Probíhá automatické odmrazování.

Zamezení zvuků**Spotřebič nestojí rovně**

Vyrovnejte spotřebič pomocí vodováhy. Vyrovnejte ho pomocí šroubovacích nožiček nebo ho něčím podložte.

Spotřebič "stojí natěsno"

Odsuňte spotřebič od sousedícího nábytku nebo spotřebičů.

Přihrádky, police nebo skladovací plochy se viklají nebo jsou vzpříčené

Zkontrolujte vyjmutelné díly a případně je znovu vložte.

Lahve a nádoby se navzájem dotýkají

Lahve nebo nádoby od sebe mírně odsuňte.

Odstranění drobných závad svépomocí

Předtím, než zavoláte zákaznický servis:

Zkontrolujte, zda na základě následujících pokynů nemůžete poruchu odstranit sami.

Náklady za poradenství zákaznického servisu musíte uhradit sami i během záruční doby!

Závada	Možná příčina	Řešení
Teplota se značně liší od nastavené teploty.		V některých případech postačí, když necháte spotřebič 5 minut vypnutý. Pokud je teplota příliš vysoká, zkontrolujte za několik hodin, zda se teplota trochu nesnížila. Pokud je teplota příliš nízká, zkontrolujte teplotu další den ještě jednou.
Nefunguje osvětlení.	LED diody jsou vadné. Spotřebič byl otevřen příliš dlouho. Osvětlení se cca po 10 minutách vypne.	Viz kapitola Osvětlení (LED diody). Po zavření a otevření dvířek spotřebiče se osvětlení opět zapne.
Nesvítí žádná kontrolka.	Výpadek proudu; uvolnila se pojistka, není správně zasunuta zástrčka.	Připojte síťovou zástrčku. Zkontrolujte, zda není přerušena dodávka proudu, zda jsou v pořádku pojistky.
V chladicím prostoru nebo v prostoru hyperFresh je příliš chladno.		Nastavte vyšší teplotu v chladicím prostoru. Nastavte vyšší teplotu v prostoru hyperFresh.
Teplota v mrazicím prostoru je příliš vysoká.	Časté otvírání spotřebiče. Jsou zakryté odvětrávací a větrací otvory. Zamrazování většího množství čerstvých potravin.	Spotřebič neotvírejte, pokud to není nutné. Odstraňte překážky. Nepřekračujte maximální mrazicí kapacitu.
Spotřebič nechladí ukazatel teploty a osvětlení však svítí.	Je zapnutý předváděcí režim.	5 vteřin držte stisknuté tlačítko pro volbu prostoru a tlačítko pro nastavování "+". Po nějaké době zkontrolujte, zda spotřebič chladí.

Závada	Možná příčina	Řešení
Boční stěny spotřebiče jsou teplé.	V bočních stěnách spotřebiče jsou trubky, které se během chlazení zahřívají.	To je normální a nejedná se o poruchu.

Samotestování spotřebiče

Váš spotřebič je vybaven automatickým samotestovacím programem, který vám ukáže zdroje závad, které může odstranit pouze zákaznický servis.

Spuštění samotestování spotřebiče

1. Vypněte spotřebič a vyčkejte 5 minut.
2. Spotřebič zapněte a během prvních 10 vteřin držte 3-5 vteřin stisknuté tlačítko pro volbu prostoru a tlačítko pro nastavení “-”, dokud nezazní zvukový signál.

Spustí se samotestování.

Když je samotestování ukončeno a dvakrát zazní zvukový signál, je váš spotřebič v pořádku.

Pokud zazní 5 zvukových signálů, jedná se o chybu. Kontaktujte zákaznický servis.

Ukončení samotestování spotřebiče

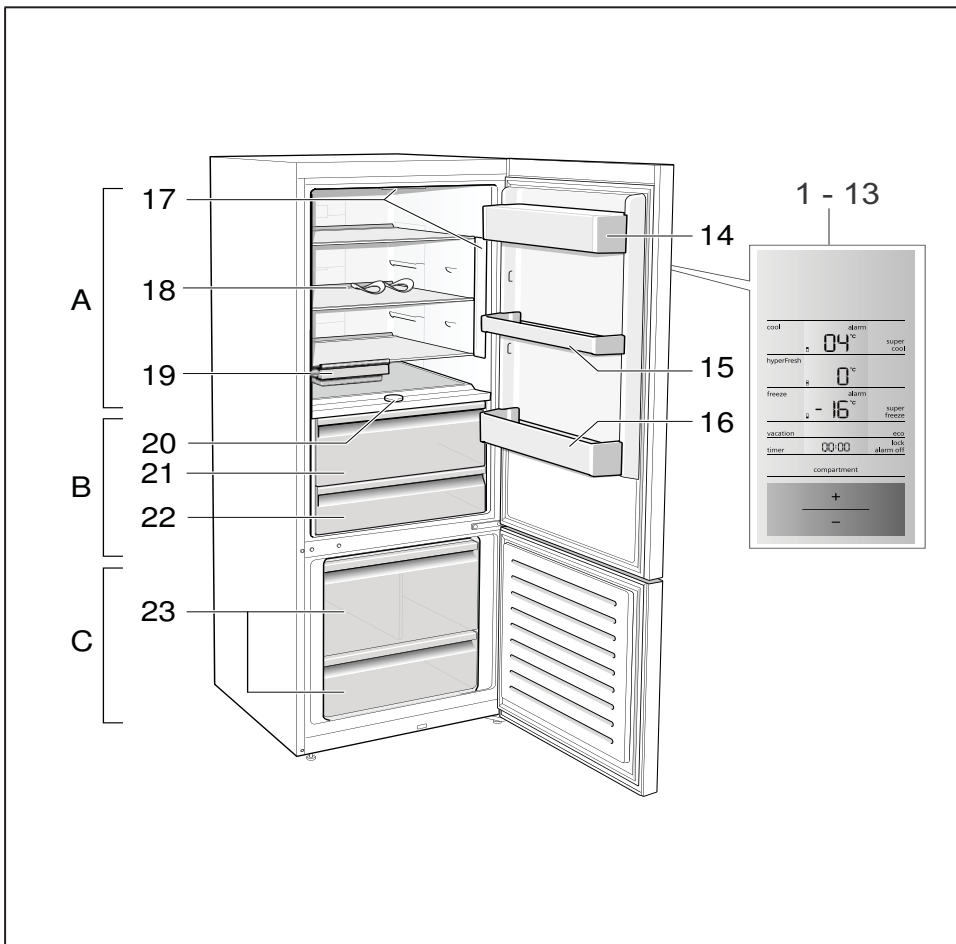
Po ukončení programu se spotřebič přepne do běžného provozu.

Zákaznický servis

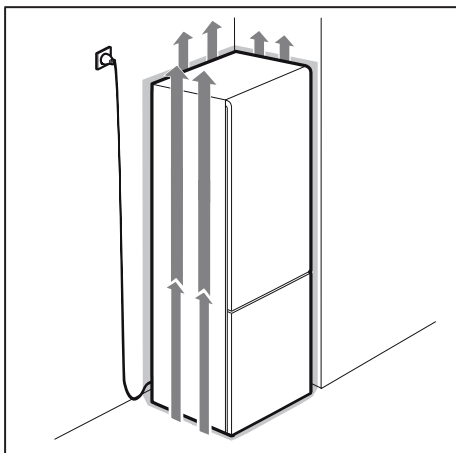
Nejbližší zákaznický servis najdete na webových stránkách nebo v přehledu zákaznických servisů. Při komunikaci se zákaznickým centrem uvádějte označení produktu (č. E) a výrobní číslo (č. FD) spotřebiče.

Tyto údaje naleznete na typovém štítku. Obrázek **12**

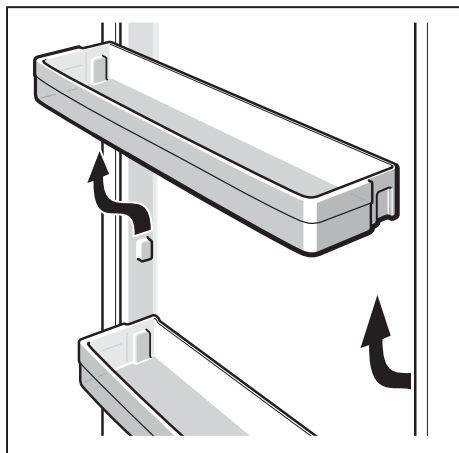
Zabraňte prosím zbytečným výjezdům tím, že uvedete označení produktu a výrobní číslo. Ušetříte si s tím spojené náklady.



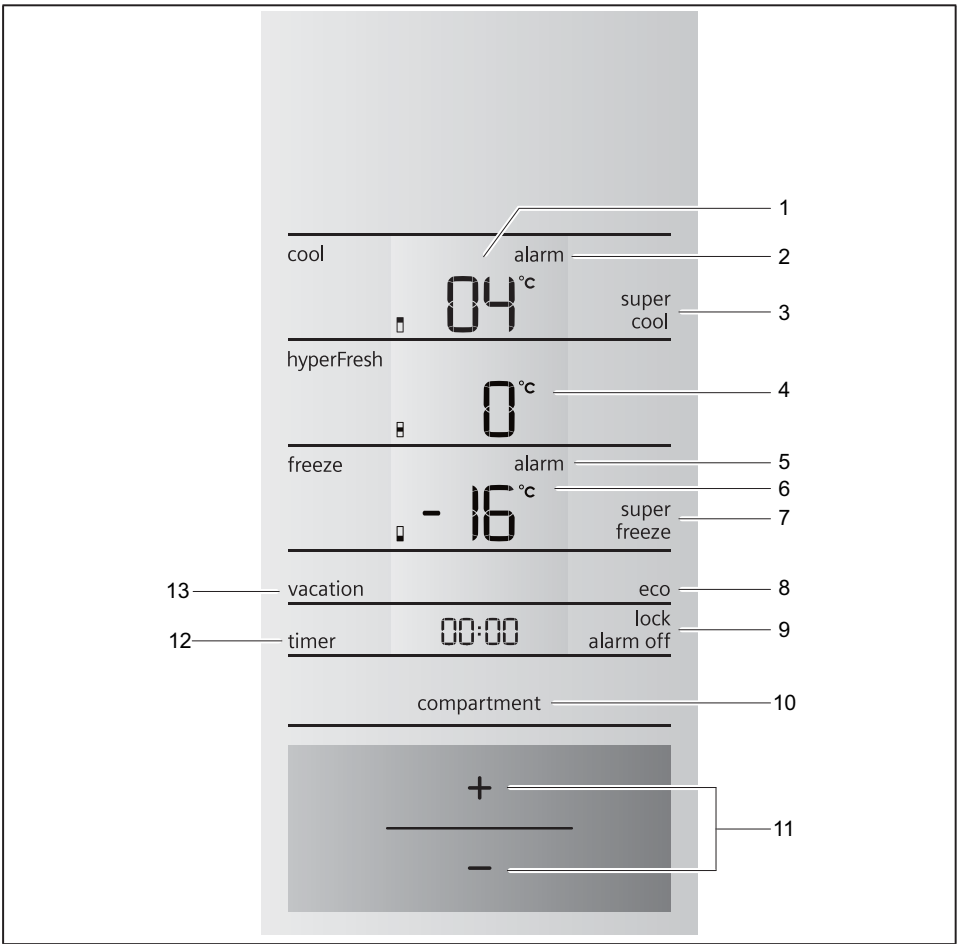
1



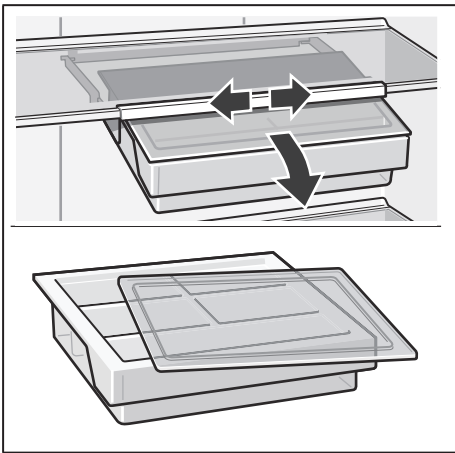
2



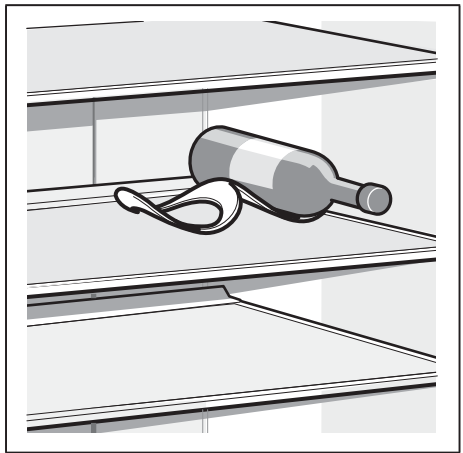
3



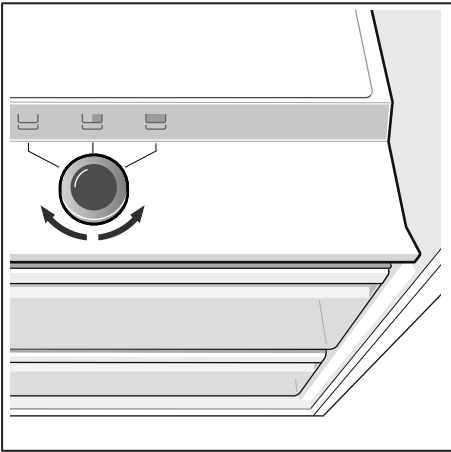
4



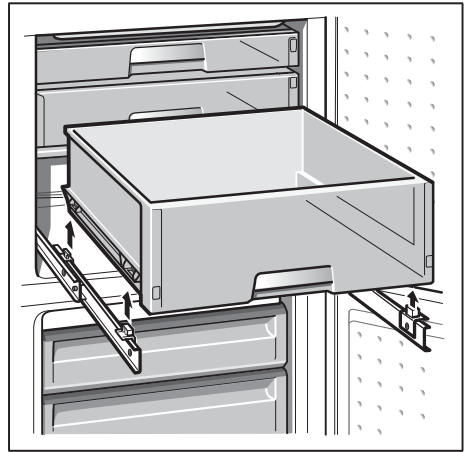
5



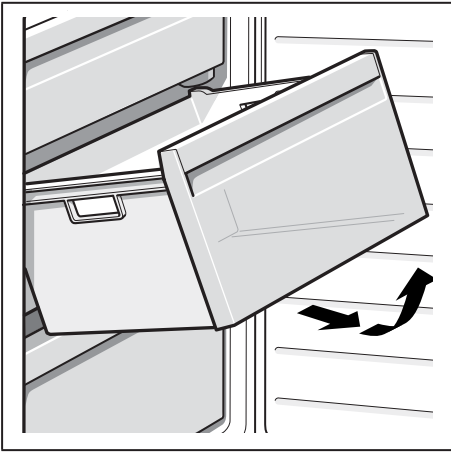
6



7



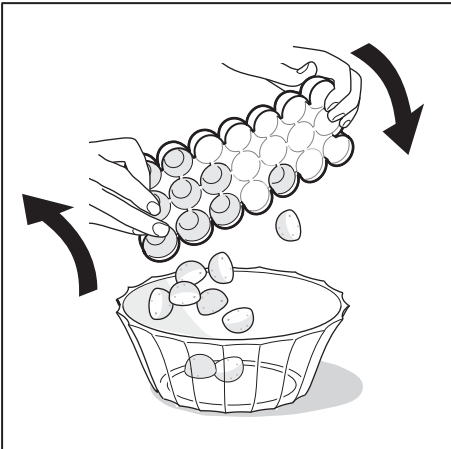
8



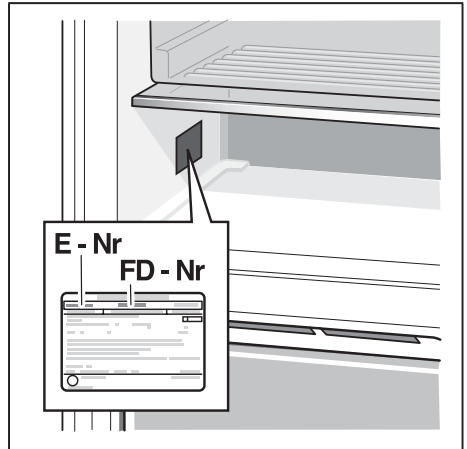
9



10



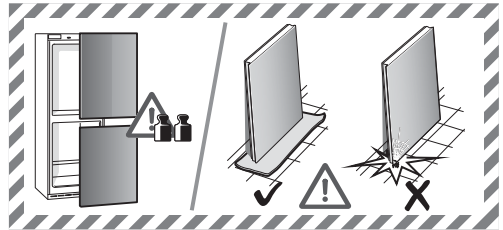
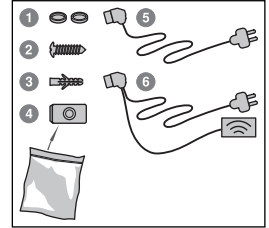
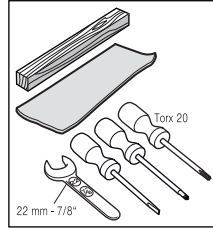
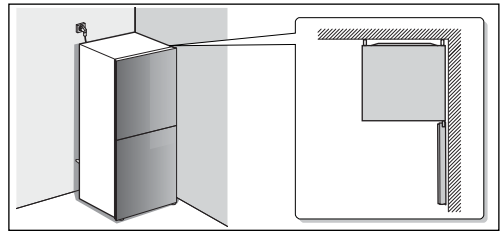
11



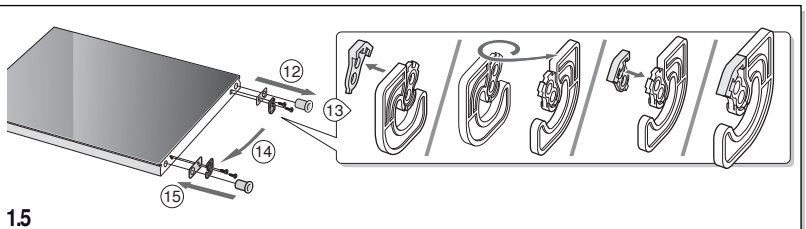
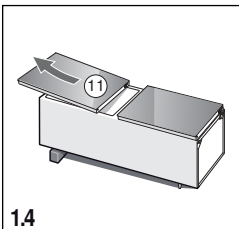
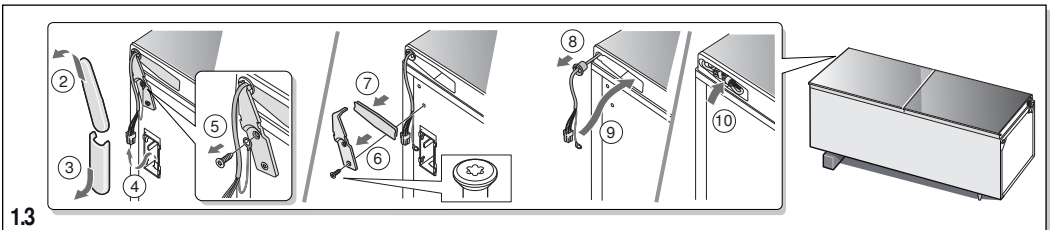
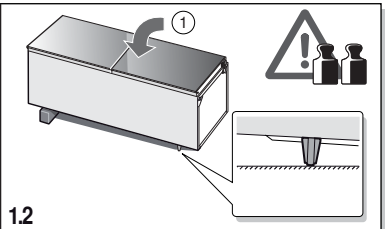
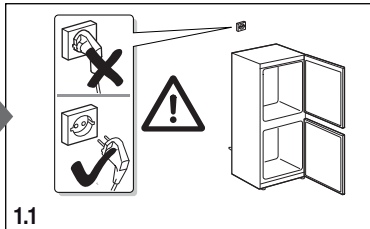
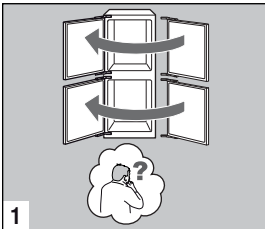
12

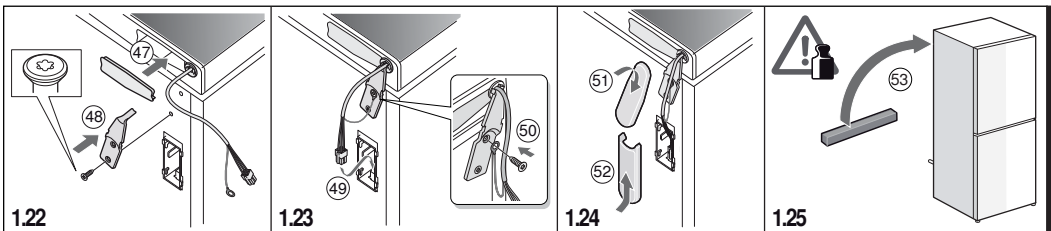
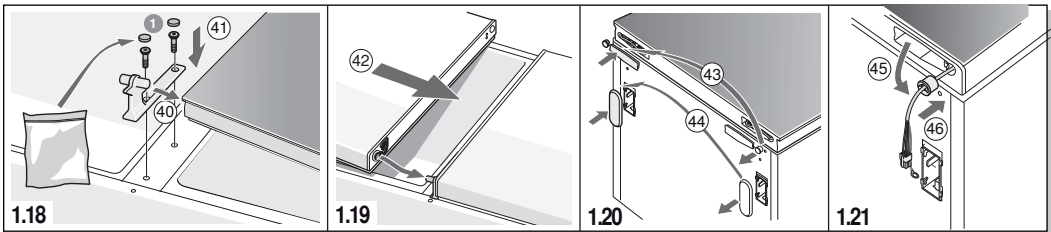
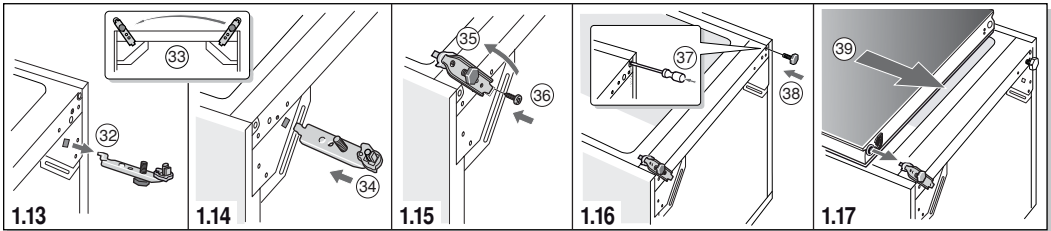
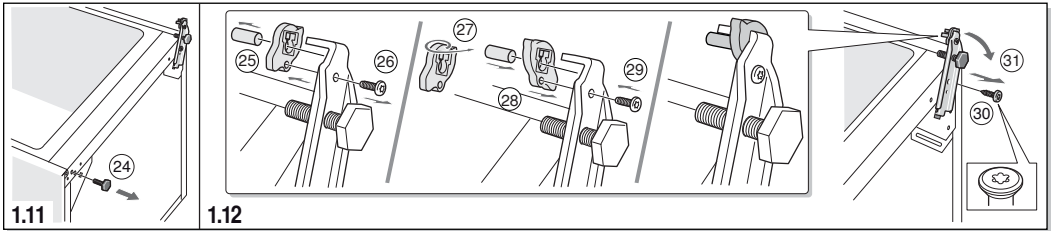
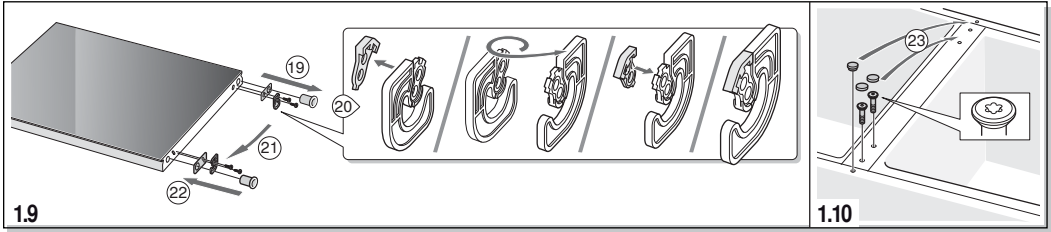
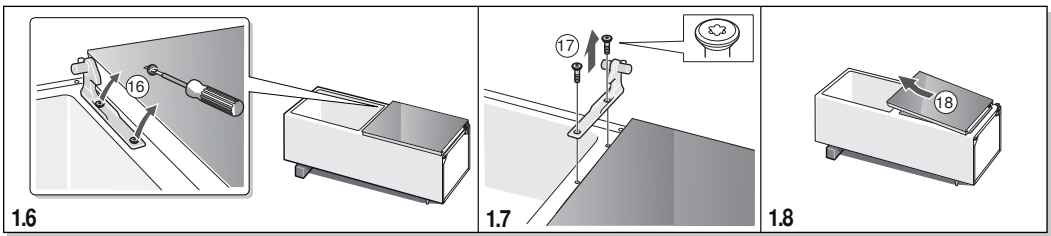


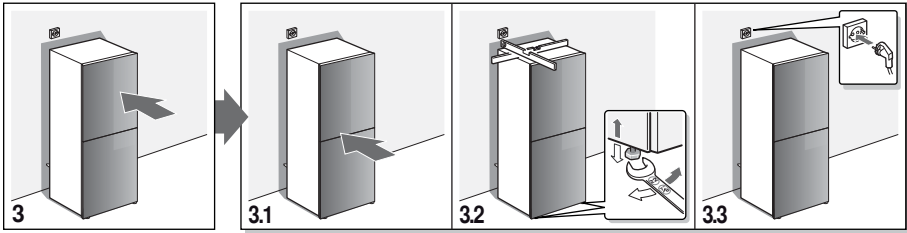
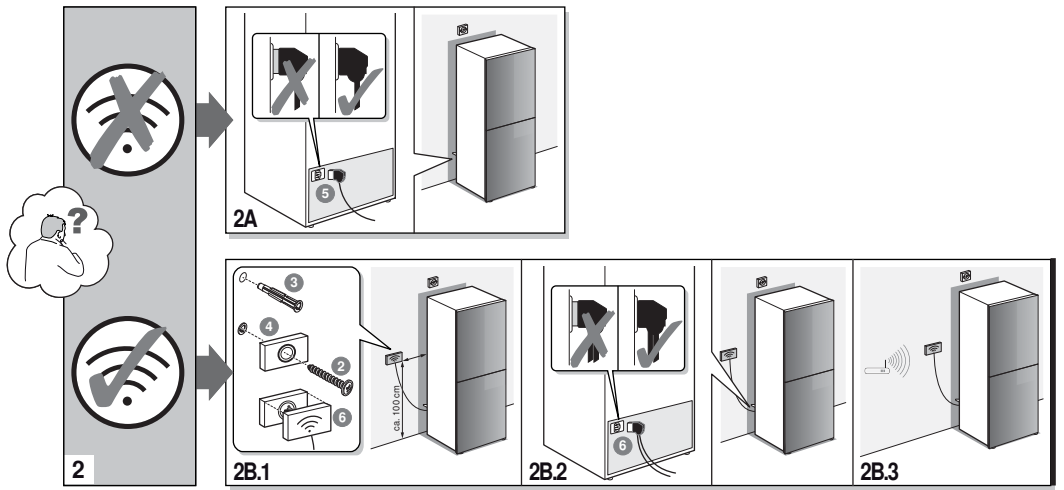
cz Montážní návod
Volně stojící spotřebič



8001 031 111 (9512)







Informační list dle nařízení Komise v přenesené pravomoci (EU) č. 1060/2010

Značka: Siemens
Identifikační značka modelu: KG56FSB40
Kategorie modelu chladicího zařízení pro domácnost: Chladnička/mraznička
Třída spotřeby energie: A+++
Spotřeba energie 216 kWh/rok, na základě výsledku standardní zkoušky trvající 24 hodin. Skutečná spotřeba energie se bude odvíjet od způsobu používání zařízení a jeho umístění.
Úložný objem chladicího prostoru (l) 375
Úložný objem mrazicího prostoru (l) 105
Beznámrazový systém: úplný
Doba skladování při poruše: 24 h
Mrazicí kapacita: 16 kg/24h
Klimatická třída: SN-T. Tento přístroj je určen pro použití při okolní teplotě od 10 °C do 43 °C.
Hlučnost: 42 db(A) re 1pW
Volně stojící

Záruční podmínky

společnosti BSH domácí spotřebiče s.r.o.

1. Záruka

Na tento výrobek je v souladu § 2113 a násl. zákona č. 89/2012 Sb., občanský zákoník, v platném znění, poskytována **záruka za jakost 24 měsíců** (dále jen „záruka“), která běží zpravidla od odevzdání výrobku zákazníkovi. Pokud byla sjednána delší záruka, řídí se tato speciálními pravidly.

Záruka 24 měsíců je poskytována pouze zákazníkovi spotřebiteli a jen na výrobek **k běžnému užívání v domácnosti**. Zákazníkovi podnikateli nebo jiné právnické osobě je poskytnuta 24 měsíční záruka za předpokladu, že se koupě netýká jeho podnikatelské činnosti (např. prádelna, ubytovací služby, restaurační zařízení apod.), způsob užívání je obdobný užívání v domácnosti a výrobek není prokazatelně přetěžován (kumulativně); v ostatních případech je poskytována záruka v délce 6 měsíců. Společnost BSH domácí spotřebiče s.r.o. si vyhrazuje právo omezit plnění záruky nad rámec 6 měsíců v případě, že bude zjevné, že spotřebič není provozován v souladu s výše uvedenými podmínkami.

2. Pořizovací doklad a záruční list

Základním průkazem práv zákazníka je **pořizovací doklad** (paragon, faktura, leasingová smlouva apod.). Pokud byl při prodeji vydán **záruční list**, je tento součástí výrobku s výrobním číslem uvedeným na přední straně tohoto záručního listu. Nedílnou součástí záručního listu je pořizovací doklad. Zákazník si ve vlastním zájmu pořizovací doklad i záruční list pečlivě uschovává.

Bezplatný záruční servis je možno poskytnout jen v případě předložení pořizovacího dokladu nebo v případě prodloužené záruky i vyplněného záručního listu a vystaveného certifikátu, pokud byl vydán. Záruční list vyplňuje prodejce a je v zájmu zákazníka zkontrolovat správnost a úplnost uvedených údajů. Záruční list je platný pouze v originálu, na kopie nebude brán zřetel.

3. Uplatnění záruky

Zákazník má v rámci poskytnuté záruky právo na bezplatné, včasné a řádné odstranění reklamované vady výrobku, a to opravou, popřípadě – není-li to vzhledem k povaze (tzn. příčině i projevu) vady neúměrné – právo na výměnu výrobku nebo jeho vadné součásti. Za zákonem stanovených podmínek může být poskytnuta sleva na výrobku anebo může být výrobek vrácen.

Záruční oprava se vztahuje výhradně na vady, které vzniknou průkazně v době platné záruky. Takto vzniklé vady je oprávněn odstranit pouze **autorizovaný servis**. Uplatnit záruku může zákazník u autorizovaného servisu nebo v prodejně, kde byl výrobek zakoupen, a to bez zbytečného odkladu, nejpozději však do konce záruční doby. Zvolí-li zákazník jiný, než nejbližší autorizovaný servis, bude na něm, aby nesl v souvislosti s tím zvýšené náklady.

Autorizovaný servis posoudí oprávněnost reklamace a podle povahy vady výrobku rozhodne o způsobu řešení reklamace.

Seznam autorizovaných servisů je k dispozici na <http://www.siemens-home.bsh-group.com/cz>.

Doba, po kterou zákazník nemůže výrobek z důvodu vady používat, se do záruční doby nepočítá. O tuto dobu se záruční doba prodlužuje. Při výměně se **běh záruční doby** neobnovuje. Při opravě nedochází k běhu nové záruční doby týkající se opravené součásti či součástíky.

Po provedení záruční opravy je autorizovaný servis povinen vydat zákazníkovi čitelnou kopii opravního listu. **Opravní list** slouží k prokazování práv zákazníka, proto je ve vlastním zájmu zákazníka před podpisem opravního listu zkontrolovat jeho obsah a kopii opravního listu pečlivě uschovat.

Zákazník je povinen poskytnout autorizovanému servisu **součinnost** k ověření existence reklamované vady a k jejímu odstranění (včetně odpovídajícího potřebného vyzkoušení nebo demontáže výrobku).

Při uplatnění reklamace předá zákazník **výrobek čistý** v souladu s hygienickými předpisy nebo obecnými hygienickými zásadami včetně všech jeho součástí a příslušenství, umožňujících takové ověření a odstranění vady. V případě, že výrobek nedodá kompletní a je-li kompletnost výrobku nezbytná k zjištění existence reklamované vady a/nebo k jejímu odstranění, běh lhůty k vyřízení reklamace začíná až dodáním chybějících součástí.

4. Neoprávněnost reklamace

Reklamacie není oprávněná v případech, vznikla-li závada nebo poškození:

- a) prokazatelně nesprávným užíváním výrobku (např. v rozporu s návodem, s pokyny uvedenými na obalu výrobku či v záručním listě, užíváním v rozporu s obecně známými pravidly užívání předmětného výrobku, provedením při nesprávném napájecím napětí, připojování na nedovolené zdroje proudu, užíváním zboží v nevhodných podmínkách – vlhko, prašnost, extrémní tvrdost vody apod.) anebo jiným nesprávným jednáním uživatele (např. neodbornou instalací či zapojením);
- b) prokazatelně nedovolenými zásahy do přístroje (konstrukční nebo jiná úprava, neodborná montáž), živelnou katastrofou nebo mechanickým poškozením výrobku;
- c) nese-li předložený záruční list zjevné známky provedených změn údajů nebo je-li na výrobku odlišné výrobní číslo od toho, jež je uvedeno v záručním listě;
- d) u estetických komponentů, nezajišťujících funkčnost výrobku z důvodu:
 - transportního poškození nebo přemístováním (poškrábání, promáčknutí, praskliny, rozbitá skla a police apod.)
 - nefunkčních estetických komponentů jako jsou madla, skla, ovládací spínače apod., které jsou důsledkem běžného opotřebení
 - změny barvy plastových komponentů (jedná se o běžný fyzikální chemický jev po čase používání)
 - vady spotřebních materiálů, u kterých je doba životnosti daná charakterem součástky (žárovky, vodní filtry, vzduchové, prachové filtry, uhlíkové filtry všeho druhu, akumulátory, baterie, apod.)
 - vady příslušenství a volitelné výbavy, způsobené nevhodnou manipulací nebo nepřiměřeným zacházením

Ze záručních oprav jsou vyloučeny případy běžné údržby nebo čištění, instalace, programování, kontroly parametrů výrobku.

5. Náhradní díly

Záruka na samostatně prodaný náhradní díl výrobku je poskytována v délce 6 měsíců, a to za předpokladu jeho odborné instalace.

6. Pozáruční servis

V případě placené pozáruční opravy provedené autorizovaným servisem se poskytuje záruka v délce 24 měsíců.

7. Rozšířená záruka nad rámec zákona

U spotřebičů (pračky, myčky) sériově vybavených systémem **Aqua-Stop** (patent BSH) je výrobcem poskytnuta záruka na škody způsobené chybou tohoto systému. Na tyto škody je zákazníkovi spotřebiteli poskytnuta náhrada, a to po celou dobu životnosti spotřebiče. Vyloučena je náhrada škody v případě, kdy nebyl spotřebič zapojen do elektrického obvodu pod proudem.

8. Upozornění pro prodejce

Prodejce je povinen vyplnit správně a úplně záruční list v den prodeje výrobku. Při případné předprodejní reklamaci je třeba předložit řádně vyplněný reklamační protokol a požizovací doklad (fakturu).

9. Ochrana osobních údajů

Osobní údaje zákazníka kupujícího budou použity výhradně k účelům pro zpracování objednávek a k případnému vyřízení záruky v souladu se zák. č. 101/2000 Sb., o ochraně osobních údajů.

10. Prohlášení o hygienické nezávadnosti výrobků

Všechny výrobky distribuované společností BSH domácí spotřebiče s.r.o. a přicházející do styku s potravinami splňují požadavky o hygienické nezávadnosti dle zákona č.258/2000 Sb., vyhlášky 38/2001 Sb. Toto prohlášení se vztahuje na všechny výrobky přicházející do styku s potravinami uvedené v aktuálním ceníku společnosti BSH domácí spotřebiče s.r.o.

Ujištění dovozce o vydání prohlášení o shodě

Vážený zákazníku,
dle § 13, odst.5 zákona č.22/1997 Sb. Vás ujišťujeme, že na všechny výrobky distribuované společností BSH domácí spotřebiče s.r.o. našim obchodním partnerům bylo vydáno prohlášení o shodě ve smyslu zákona č. 22/1997 Sb a nařízení vlády č. 17/2003 Sb., 616/2006 Sb. a 22/2003 Sb. a příslušných nařízení vlády. Toto ujištění dovozce o vydání prohlášení o shodě se vztahuje na všechny výrobky včetně plynových spotřebičů, které jsou obsaženy v aktuálním ceníku firmy BSH domácí spotřebiče s.r.o.

B/S/H/

Kontakt na servis domácích spotřebičů SIEMENS

BSH domácí spotřebiče s.r.o.
Radlická 350
158 00 Praha 5

Příjem oprav
Tel.: +420 251 095 546
Email: opravy@bshg.com

Objednávky příslušenství a náhradních dílů
Tel.: +420 251 095 556
Email: dily@bshg.com

Zákaznické poradenství
Tel.: +420 251 095 555
Email: siemens.spotrebice@bshg.com

Aktuální informace o servisu naleznete na internetových stránkách

<http://www.siemens-home.bsh-group.com/cz>.

Zde máte možnost sjednat opravu pomocí online formuláře.

SIEMENS



KG56FSB40

Kombinácia chladnička / mraznička

<http://www.siemens-home.bsh-group.com/sk>

sk Obsah

Bezpečnostné pokyny	3	Mraziaci priestor	21
Pokyny pre likvidáciu	6	Max. mraziaca kapacita	21
Rozsah dodávky	7	Zamrazovanie a skladovanie potravín... 21	
Miesto inštalácie	7	Zamrazovanie čerstvých potravín	22
Teplota miestnosti a vetranie	8	Supermrazenie	23
Pripojenie spotrebiča	8	Rozmrazovanie zmrazených potravín ... 23	
Zoznámenie sa so spotrebičom	9	Vnútorne vybavenie	24
Zapnutie spotrebiča	10	Indikačná nálepka "OK"	24
Nastavenie teploty	11	Vypnutie spotrebiča	25
Špeciálne funkcie	11	Čistenie spotrebiča	25
Home Connect	13	Osvetlenie (LED dióda)	26
Funkcia Alarm	18	Tipy pre úsporu energie	26
Užitkový objem	18	Prevádzkové zvuky	26
Chladiaci priestor	19	Odstraňovanie drobných porúch	
Superchladenie	19	svojpomocne.....	27
Priestor hyperFresh	20	Samotestovanie spotrebiča	28
		Zákaznícky servis	28

Bezpečnostné pokyny

Predtým, ako uvediete spotrebič do prevádzky

Prečítajte si pozorne návod na použitie a montážny návod! Obsahujú dôležité informácie pre inštaláciu, použitie a údržbu spotrebiča.

Výrobca neposkytuje záruku, ak porušíte upozornenie a varovania v tomto návode. Všetky podklady uschovajte pre neskoršie použitie alebo pre ďalšieho majiteľa.

Technická bezpečnosť

Spotrebič obsahuje malé množstvo ekologicky neškodnej, ale horľavej chladiacej kvapaliny R600a. Dbajte na to, aby rúrky chladiaceho okruhu neboli pri preprave alebo montáži poškodené. Unikajúca chladiaca kvapalina môže viesť k poraneniu očí alebo sa môže vznietiť.

Pri poškodení

- Otvorený oheň alebo zápalné zdroje musia byť v dostatočnej vzdialenosti od spotrebiča,
- miestnosť niekoľko minút dobre vyvetrajte,
- vypnite spotrebič a vytiahnite sieťovú zástrčku,
- informujte zákaznícky servis.

Čím viac je chladiacej kvapaliny v spotrebiči, tým väčšia musí byť miestnosť, v ktorej je spotrebič umiestnený. V príliš malých miestnostiach môže pri netesnení vzniknúť horľavá zmes plynu a vzduchu. Na 8 g chladiacej kvapaliny musí byť miestnosť veľká minimálne 1 m³. Množstvo chladiacej kvapaliny vášho spotrebiča je uvedené na typovom štítku vo vnútri spotrebiča.

Ak je sieťový kábel tohto spotrebiča poškodený, musí byť vymenený výrobcom, zákazníckym servisom alebo podobne kvalifikovanou osobou. Neodborné inštalácie a opravy môžu závažne ohroziť používateľa.

Opravy môžu vykonávať iba výrobca, zákaznícky servis alebo podobne kvalifikovaná osoba.

Môžu sa používať iba originálne diely výrobcu. Iba u týchto dielov výrobca zabezpečuje, že spĺňajú bezpečnostné požiadavky.

Predĺženie sieťového prírodného vedenia môže byť zakúpené iba cez zákaznícky servis.

Dôležité informácie pri použití spotrebiča

- Vo vnútri spotrebiča nikdy nepoužívajte elektrické spotrebiče (napr. ohrievače, elektrické výrobníky ľadu atď.). Nebezpečenstvo výbuchu!
- Spotrebič nikdy neodmrazujte alebo nečistite parným čističom! Para sa môže dostať na elektrické súčasti a vyvolať skrat. Nebezpečenstvo úrazu elektrickým prúdom!
- Na odstránenie námrazy alebo vrstiev ľadu nepoužívajte žiadne špicaté predmety alebo predmety s ostrými hranami. Mohli by ste poškodiť prírodné vedenie chladiacej kvapaliny. Unikajúca chladiaca kvapalina môže viesť k poraneniu očí alebo sa môže vznietiť.
- V spotrebiči neskladujte žiadne výrobky obsahujúce horľavé plyny (napr. spreje) a žiadne výbušné látky. Nebezpečenstvo výbuchu!
- Nepoužívajte podstavce, zásuvky, dvere atď. ako stúpadlo alebo pre podopretie.
- Pri odmrazovaní a čistení vytiahnite zástrčku alebo vypnite poistky. Zatiahnite za sieťovú zástrčku, nie za pripájací kábel.
- Uchovávajte vysokopercentný alkohol iba dobre uzatvorený a vo vzpriamenej polohe.
- Neznečistite umelohmotné diely a tesnenie olejom alebo tukom. Inak sa stanú porézne.

- Nezakrývajte alebo nezastavujte vetracie a odvetrávacie otvory pre spotrebič!

- **Nevystavujte deti a ohrozené osoby nebezpečenstvu:**

Ohrozené sú deti, osoby s obmedzenými fyzickými, psychickými alebo senzorickými schopnosťami alebo nedostatočnými znalosťami o bezpečnom používaní tohto spotrebiča.

Zabezpečte, aby deti a ohrozené osoby pochopili tieto nebezpečenstvá. Osoba zodpovedná za bezpečnosť musí na deti a ohrozené osoby, ktoré spotrebič používajú, dozerat' a poučiť ich.

Spotrebič môžu používať iba deti staršie ako 8 rokov.

Dozerajte na deti, ktoré čistia spotrebič a vykonávajú jeho údržbu.

Nikdy nenechávajte deti, aby sa so spotrebičom hrali.

- V mraziacom priestore neskladujte žiadne tekutiny vo fľašiach a plechovkách (obzvlášť nápoje obsahujúce oxid uhličitý). Fľaše a plechovky by mohli prasknúť!
- Zmrazené potraviny, ktoré ste práve vybrali z mraziaceho priestoru, nikdy nekladajte ihneď do úst. Nebezpečenstvo popálenia mrazom!
- Zabráňte dlhšiemu kontaktu rúk so zmrazenými potravinami, ľadom alebo s potrubím odparovača. Nebezpečenstvo popálenia chladom!

Deti v domácnosti

- Neprenehávajte obal a jeho časti deťom. Hrozí nebezpečenstvo udusenia skladanými kartónmi a fóliami!
- Spotrebič nie je hračka pre deti!
- U spotrebičov s dverovým zámkom: Uschovajte kľúč mimo dosah detí!

Všeobecné ustanovenia

Spotrebič je vhodný:

- pre chladenie a zamrazovanie potravín,
- pre prípravu ľadu.

Tento spotrebič je určený pre použitie v domácnosti a pre domáce prostredie.

Spotrebič je odrušený podľa smernice EU 2004/ 108/EC.

Chladiaci okruh je preskúšaný na tesnosť.

Tento spotrebič je v súlade s platnými bezpečnostnými požiadavkami pre elektrické spotrebiče (EN 60335-2-24).

Tento spotrebič je určený na použitie do najvyššej povolenej nadmorskej výšky 2000 m.

Pokyny pre likvidáciu

Likvidácia obalu

Obal chráni váš spotrebič pred poškodením pri preprave. Všetky použité materiály sú ekologicky neškodné a recyklovateľné. Pomôžte nám prosím tým, že obaly ekologicky zlikvidujete.

O aktuálnych možnostiach likvidácie sa prosím informujte u vášho odborného predajcu alebo na obecnom úrade.

Likvidácia starého spotrebiča

Staré spotrebiče neslúžia iba ako bezcenný odpad! Ekologickou likvidáciou starých spotrebičov je možné opäť získať cenné suroviny.



Tento spotrebič je označený v súlade s európskou smernicou 2012/19/EU, ktorá sa týka použitých elektrických a elektronických zariadení (waste electrical and electronic equipment - WEEE).

Upozornenie

U vyslúžených spotrebičov:

1. Vytiahnite sieťovú zástrčku.
2. Odrežte sieťový kábel a odstráňte ho spoločne so sieťovou zástrčkou.
3. Priečinky a nádoby nevytáňujte: zabránite tak deťom vliezť do chladničky!
4. Deti sa so spotrebičom po jeho vyradení z prevádzky nesmú hrať. Nebezpečenstvo udusenía!

Chladničky obsahujú chladiacu kvapalinu a plyny v izolácii. Tie musia byť odborne zlikvidované. Zabezpečte, aby rúrky obehu chladiacej kvapaliny neboli poškodené až do ich odborného zlikvidovania.

Rozsah dodávky

Po vybalení prekontrolujte všetky diely, či pri preprave nedošlo k ich poškodeniu.

V prípade reklamácie kontaktujte predajcu, u ktorého ste spotrebič zakúpili, alebo sa obráťte na náš zákaznícky servis.

Dodaný spotrebič sa skladá z nasledujúcich dielov:

- Neprenosný spotrebič
- Vnútorne vybavenie (v závislosti od modelu)
- Vrečko s montážnymi materiálmi
- Návod na použitie
- Montážny návod
- Záručný list
- Informácie o energetickej spotrebe a hlučnosti

Miesto inštalácie

Spotrebič postavte v suchej, vetranej miestnosti. Miesto inštalácie by nemalo byť vystavené priamemu slnečnému žiareniu ani sa nachádzať v blízkosti tepelných zdrojov, napr. sporáka, vyhrievacieho telesa atď.

V prípade, že je inštalácia v blízkosti tepelného zdroja nevyhnutná, použite vhodnú izolačnú dosku alebo dodržujte nasledujúcu minimálnu vzdialenosť od tepelných zdrojov:

- 3 cm od elektrického alebo plynového sporáka,
- 30 cm od olejových pecí alebo pecí na tuhé palivá.

Podlaha v mieste inštalácie spotrebiča musí byť vodorovná. Podlahu prípadne spevnite. Prípadné nerovnosti podlahy vyrovnajte pomocou podložiek.

Vzdialenosť od steny

Umiestnite spotrebič takým spôsobom, aby bolo možné dvierka otvoriť na 90°.

Teplota miestnosti a vetranie

Okolité teplota

Spotrebič je vhodný pre určitú klimatickú triedu. V závislosti od klimatickej triedy môžete spotrebič prevádzkovať pri nasledujúcich izbových teplotách.

Klimatická trieda je uvedená na typovom štítku. Obrázok **12**.

Klimatická trieda	Prípustná izbová teplota
SN	+10 °C až 32 °C
N	+16 °C až 32 °C
ST	+16 °C až 38 °C
T	+16 °C až 43 °C

Upozornenie

Spotrebič je plne funkčný v rámci vymedzených teplôt uvedenej klimatickej triedy. Ak bude spotrebič triedy SN prevádzkovaný pri chladnejšej izbovej teplote, je možné vylúčiť poškodenie spotrebiča až do teploty +5 °C.

Ventilácia

Obrázok **2**

Vzduch na zadnom paneli spotrebiča sa zahrieva. Ohriaty vzduch musí nerušene vychádzať. V opačnom prípade musí chladnička viacej chladiť. To zvyšuje spotrebu energie. Preto nikdy nezakrývajte ani nezastavujte vetracie alebo odvetrávacie otvory spotrebiča!

Pripojenie spotrebiča

Po inštalácii spotrebiča počkajte aspoň 1 hodinu pred tým, ako uvediete spotrebič do prevádzky. Behom prepravy môže dôjsť k tomu, že sa olej obsiahnutý v kompresore dostane do chladiaceho systému.

Pred prvým uvedením do prevádzky vyčistíte vnútorný priestor spotrebiča (viď kapitola "Čistenie spotrebiča").

Elektrické pripojenie

Sieťová zástrčka sa musí nachádzať v blízkosti spotrebiča a musí byť tiež po inštalácii spotrebiča voľne prístupná.

Spotrebič vyhovuje ochrannej triede I. Pripojte spotrebič do predpisovo nainštalovanej zásuvky na striedavý prúd 220 240 V/50 Hz pomocou ochranného vodiča. Sieťová zástrčka musí byť istená poistkou 10 až 16 A.

U spotrebičov, ktoré budú prevádzkované v neeurópskych krajinách, prekontrolujte, či uvedené napätie a druh prúdu súhlasí s hodnotami vašej elektrickej siete. Tieto údaje nájdete na typovom štítku. Obrázok **12**

Upozornenie

Spotrebič nikdy nepripájajte do zásuvky s režimom šetrenie energie.

Naše spotrebiče môžete používať s meničmi synchronizovaného sieťového napätia a sínusovými meničmi napätia.

Meniče synchronizované so sieťou sa používajú vo fotovoltaických zariadeniach, ktoré sa pripájajú priamo na verejnú elektrickú sieť. Pri riešení ostrovných systémov (napr. na lodiach alebo horských chatách), ktoré nemajú žiadne priame pripojenie na verejnú elektrickú sieť, sa musia použiť sínusové meniče napätia.

Zoznámenie sa so spotrebičom

Obrázky nájdete na ilustrovanej poslednej časti návodu. Tieto prevádzkové pokyny sa týkajú niekoľkých modelov.

Vlastnosti modelov sa môžu líšiť.

Schémy sa môžu líšiť.

Obrázok **1**

* Nie je k dispozícii u všetkých modelov.

- A Chladiaci priestor
- B Priestor hyperFresh
- C Mraziaci priestor

- 13 Ovládacie prvky
- 14* Priečinko na maslo a syry
- 15 Priečinko na malé fľaše
- 16 Priečinko na veľké fľaše
- 17 Osvetlenie (LED dióda)
- 18* Priečinko na fľaše
- 19* Súprava na raňajky
- 20 Deliaca doska s regulátorom vlhkosti
- 21 Priečinko na zeleninu
- 22 Chladiaci priečinko
- 23* Priečinko na mrazenie

Ovládacie prvky

Obrázok **4**

- 1 **Ukazovateľ teploty v chladiacom priestore**
Čísla zodpovedajú teplotám v °C nastaveným v chladiacom priestore.
- 2 **Ukazovateľ alarm**
Rozsvieti sa, ak bude v spotrebiči príliš teplo.
- 3 **Ukazovateľ super cool**
Rozsvieti sa, pokiaľ bude v prevádzke superchladenie.
- 4 **Ukazovateľ teploty hyperFresh**
Zobrazuje teplotu nastavenú v priečinku hyperFresh.
- 5 **Ukazovateľ alarm**
Rozsvieti sa, pokiaľ bude v mraziacom priestore príliš teplo.
- 6 **Ukazovateľ teploty v mraziacom priestore**
Čísla zodpovedajú teplotám v °C nastaveným v mraziacom priestore.

- 7 **Ukazovateľ super freeze**
Rozsvieti sa, pokiaľ bude v prevádzke supermrazenie.
- 8 **Ukazovateľ eco mode**
Rozsvieti sa, pokiaľ bude zapnutý režim eco.
- 9 **Tlačidlo lock/alarm off**
Tlačítko slúži pre
- vypínanie výstražného tónu (viď kapitola Funkcia alarm),
 - zapnutie a vypnutie zablokovania tlačidiel.
- 10 **Tlačidlo na voľbu priestoru**
Slúži na voľbu priestoru. To je nutné pre zmenu príslušnej teploty alebo pre zapnutie určitých špeciálnych funkcií.
- 11 **Tlačidlá na nastavenie +/-**
Tlačidlá slúžia na nastavenie teploty v chladiacom a mraziacom priestore.
- 12 **Tlačidlo časovača**
Pomocou tejto funkcie môžete nastaviť časový priebeh a budete upozornení zvukovým signálom (viď kapitola Špeciálne funkcie).
- 13 **Ukazovateľ vacation**
Rozsvieti sa, pokiaľ bude zapnutý režim dovolenka.

Zapnutie spotrebiča

1. Najprv zasuňte konektor do prípojky na zadnej strane spotrebiča. Skontrolujte, či je konektor celkom zasunutý.
2. Potom zastrčte druhý koniec kábla do zásuvky.

Spotrebič je teraz zapnutý a zaznie výstražný tón.

Výstražný tón je možné vypnúť stlačením tlačidla alarm.

Ukazovateľ „alarm“ zhasne, keď spotrebič dosiahne nastavenú teplotu.

Prednastavené teploty sa dosiahnu po niekoľkých hodinách. Predtým do spotrebiča nevkladajte žiadne potraviny.

Z výroby sú odporúčené nasledujúce nastavenia:

- Mraziaci priestor: -18 °C
- Priestor hyperFresh: 0 °C až 2 °C
- Chladiaci priestor: +4 °C

Pokyny pre prevádzku

- Po zapnutí môže trvať niekoľko hodín, kým sa dosiahne nastavených teplôt.
- Vďaka plne automatickému systému NoFrost sa v mraziacom priestore netvorí námraza. Odmrazovanie nie je preto nutné.
- Ak sa nedajú dvierka mraziaceho priestoru hneď po zatvorení znova otvoriť, tak chvíľu počkajte, kým sa nevyrovná vzniknutý podtlak.

- Čelné a bočné strany spotrebiča sa čiastočne trochu zahrejú. To zabraňuje zrážaniu vody.

Nastavenie teploty

Obrázok 4

Chladiaci priestor

Teplota chladiaceho priestoru môže byť nastavená na teplotu +2 °C až +8 °C.

1. Držte stlačené tlačidlo voľba 10 tak dlho, dokiaľ sa neaktivuje ukazovateľ chladiaceho priestoru 1.
2. Stláčajte tlačidlá +/- 11, kým sa nezobrazí požadovaná teplota.

Chúlostivé potraviny by sa nemali skladovať pri teplote vyššej ako +4 °C.

Priestor hyperFresh

Teplota je nastaviteľná od -1 °C do 3 °C.

1. Držte stlačené tlačidlo voľba 10 tak dlho, dokiaľ sa neaktivuje ukazovateľ hyperFresh.
2. Stlačte toľkokrát tlačidlá +/-, dokiaľ sa nezobrazí požadovaná teplota.

Mraziaci priestor

Teplota je nastaviteľná od -16 °C do -24 °C.

1. Mraziaci priestor zvolte pomocou tlačidla pre voľbu priestoru.
2. Stlačte toľkokrát tlačidlá +/-, dokiaľ sa nezobrazí požadovaná teplota.

Špeciálne funkcie

Obrázok 4

Funkcia eco

Pomocou režimu eco prepnete spotrebič na úsporný režim.

Zapnutie:

Stlačte tlačidlo eco.

Spotrebič automaticky nastaví nasledujúce teploty:

- Chladiaci priestor: +8 °C
- Priestor hyperFresh: +3 °C
- Mraziaci priestor: -16 °C

Vypnutie:

Stlačte tlačidlo eco.

Funkcia uzamknutia tlačidiel Lock

Pre uzamknutie a odomknutie tlačidiel stlačte na 5 sekúnd tlačidlo lock.

Pokiaľ je funkcia zapnutá, svieti ukazovateľ lock.

Ovládací panel je teraz chránený pred neúmyselnou zmenou nastavení.

Výnimka uzamknutia tlačidiel:

Tlačidlo je možné odomknúť pri výstražnom tóne, je možné stlačiť tlačidlo lock / alarm off.

Časovač

Pomocou tejto funkcie môžete nastaviť časový priebeh v dĺžke 1-99 minút.

Signál vás upozorní, napr. pokiaľ je nutné za určitú dobu vybrať potraviny z priechínku.

Z výroby je prednastavené 20 minút.



Pozor

Nádoby s nápojmi môžu prasknúť, pokiaľ ich necháte v mraziacom priestore dlhšie ako 20 minút.

Zapnutie funkcie

1. Stlačte tlačidlo časovača 12.
2. Pomocou tlačidiel +/- nastavte požadovaný čas.

Vypnutie funkcie

Dvakrát behom 3 sekúnd stlačte tlačidlo časovača.

Režim dovolenka

V prípade dlhšej neprítomnosti môžete spotrebič prepnúť do úsporného režimu dovolenka.

Teplota chladiaceho priestoru sa automaticky nastaví na +14 °C.

Počas tohto obdobia v chladiacom priestore neskladujte žiadne potraviny.

Zapnutie:

Stlačte tlačidlo vacation mode.

Spotrebič automaticky nastaví nasledujúce teploty:

- Chladiaci priestor: +14 °C
- Priestor hyperFresh: +14 °C
- Mraziaci priestor: -16 °C

Upozornenie

Na displeji hyperFresh sa rozsvieti "–,„.

Vypnutie:

Stlačte tlačidlo vacation mode.

Režim sabat

Zapnutím režimu sabat sa vypnú nasledujúce nastavenia:

- Zvukové signály
- Vnútorne osvetlenie
- Hlásenie na displeji
- Podsvietenie displeja sa zníži
- Tlačidlá sa zablokujú

Zapnutie a vypnutie režimu sabat:

Na 15 sekúnd stlačte tlačidlá super cool a super freeze.

Home Connect

Tento spotrebič vysiela signál Wi-Fi a je možné ho riadiť na diaľku pomocou mobilného zariadenia.

Upozornenie

Wi-Fi je značka zapísaná Wi-Fi Alliance.

Pokiaľ spotrebič nenapojíte do domácej siete, funguje ako chladnička bez sieťového pripojenia a je možné ju naďalej ovládať manuálne pomocou ovládacích prvkov.

Pre využitie funkcií Home Connect, prepojte spotrebič pomocou Home Connect Wi-Fi dongle.

Pokiaľ k vášmu spotrebiču nie je priložený žiadny Home Connect Wi-Fi dongle, môžete si ho zakúpiť cez zákaznícky servis.

Upozornenie

Zasunutie a vytiahnutie konektora na zadnej strane spotrebiča ide menej ľahko, ako by sa dalo predpokladať. Uistite sa, že je konektor celkom zasunutý. Home Connect Wi-Fi dongle pripevnite do výšky 1 metra.

Upozornenie

- Prosím, dodržujte bezpečnostné a varovné upozornenia v tomto návode na použitie a uistite sa, že ich dodržiavate tiež pri obsluhu spotrebiča pomocou aplikácie Home Connect a pritom nie ste doma (pozrite kapitolu Bezpečnostné upozornenia). Dodržujte tiež pokyny v aplikácii Home Connect.

- Priama obsluha spotrebiča má vždy prednosť pred obsluhou cez aplikáciu Home Connect. V tomto okamihu nie je možné spotrebič cez aplikáciu ovládať.

Inštalácia Home Connect

Upozornenie

- Ďalšie pokyny k aplikácii Home Connect sú k dispozícii na stiahnutie na <http://www.siemens-home.com>. Do vyhľadávača zadajte č. E vášho spotrebiča.
- Aby bolo možné vykonávať nastavenia pomocou Home Connect, musíte na svojom mobilnom zariadení inštalovať aplikáciu Home Connect. Pritom dodržujte pokyny v podkladoch od Home Connect. Pre vykonanie nastavení postupujte podľa pokynov v aplikácii.
- Pokiaľ nebudete spotrebič dlhší čas obsluhovať, zavrie sa ponuka Home Connect automaticky. Pokyny pre otvorenie ponuky Home Connect nájdete na začiatku príslušnej kapitoly.

Automatické napojenie do domácej siete (WLAN)

Pokiaľ máte k dispozícii WLAN router s funkciou WPS, môžete chladničku automaticky napojiť do domácej siete.

1. Pre otvorenie ponuky Home Connect, súčasne stlačte tlačidlá super chladenie a lock/alarm off. Otvorte ponuku Connect (spojiť). Na displeji sa zobrazí **Cn**.

Upozornenie

Obe tlačidlá stlačte skutočne súčasne. Pokiaľ na dlhší čas stlačíte iba tlačidlo lock/alarm off, zablokuje sa ovládanie tlačidiel. Tlačidlo lock/alarm off držte stlačené tak dlho, kým sa neodblokuje.

2. Stlačte toľkokrát tlačidlo na voľbu priestoru, kým sa nezobrazí **AC** a **oF**.
3. Stlačte tlačidlo **+**.

Spotrebič je pripravený na automatické prepojenie.

Na displeji beží na 2 minúty animácia.

V tomto čase vykonajte nasledujúce kroky.

4. Na routeri v domácej sieti aktivujte funkciu WPS (napr. pomocou tlačidla WPS/WLAN, príslušné informácie nájdete v podkladoch k routeru).

- Pokiaľ je prepojenie úspešné, bliká na displeji chladiaceho spotrebiča **on**. Teraz môžete chladničku prepojiť s aplikáciou.

- Pokiaľ je na displeji zobrazené **oF**, nedošlo k žiadnemu prepojeniu.

Skontrolujte, či je chladnička v dosahu domácej siete (WLAN).

Zopakujte postup alebo napojte spotrebič manuálne.

Manuálne napojenie do domácej siete (WLAN)

Pokiaľ máte k dispozícii router WLAN bez funkcie WPS, príp. vám nie je známa, môžete chladničku napojiť do domácej siete manuálne.

1. Pre otvorenie ponuky Home Connect súčasne stlačte tlačidlá super chladenie a lock/alarm off. Otvorte ponuku Connect (spojiť). Na displeji sa zobrazí **Cn**.

Upozornenie

Obe tlačidlá stlačte skutočne súčasne. Pokiaľ na dlhší čas stlačíte iba tlačidlo lock/alarm off, zablokuje sa ovládanie tlačidiel. Tlačidlo lock/alarm off držte stlačené tak dlho, kým sa neodblokuje.

2. Stlačte toľkokrát tlačidlo na voľbu priestoru, kým sa nezobrazí **SA** a **oF**.
3. Stlačte tlačidlo **+**.

Spotrebič je pripravený na manuálne prepojenie. Na displeji beží na 5 minút animácia.

V tomto čase vykonajte nasledujúce kroky.

4. Chladnička teraz zriadila vlastnú sieť WLAN s názvom **HomeConnect**. Na túto sieť sa môžete teraz dostať pomocou mobilného zariadenia.
5. Otvorte ponuku nastavenia mobilného zariadenia a vyvolajte nastavenie WLAN.
6. Mobilné zariadenie spojte so sieťou WLAN **HomeConnect**.
Heslo: **HomeConnect**
Prepojenie môže trvať až 60 sekúnd.
7. Pokiaľ je prepojenie úspešné, otvorí sa na mobilnom zariadení aplikácia Home Connect. Aplikácia vyhladáva chladničku.
8. Hneď ako je chladnička nájdená, zadajte do príslušných polí názov siete (SSID) a heslo (Key) vašej domácej siete (WLAN).
9. Prenos potvrdte pomocou tlačidla **An** na spotrebiči.
 - Pokiaľ je prepojenie úspešné, bliká na displeji chladničky **on**. Teraz môžete chladničku prepojiť s aplikáciou.
 - Pokiaľ je na displeji zobrazené **oF**, nedošlo k žiadnemu prepojeniu. Znovu zadajte heslo a dajte pozor na správny spôsob zápisu. Skontrolujte, či sa chladnička nachádza v dosahu domácej siete (WLAN). Zopakujte postup.

Prepojte chladničku s aplikáciou

Pokiaľ je prepojenie chladničky a domácej siete úspešné, môžete chladničku prepojiť s aplikáciou.

1. Pre otvorenie ponuky Home Connect, súčasne stlačte tlačidlá super chladenie a lock/alarm off. Otvorte ponuku Connect (spojiť). Na displeji sa zobrazí **Cn**.

Upozornenie

Obe tlačidlá stlačte skutočne súčasne. Pokiaľ na dlhší čas stlačíte iba tlačidlo lock/alarm off, zablokuje sa ovládanie tlačidiel. Tlačidlo lock/alarm off držte stlačené tak dlho, kým sa neodblokuje.

2. Stlačte toľkokrát tlačidlo na voľbu priestoru, kým sa nezobrazí **PA** (Pairing = spojiť s aplikáciou) a **oF**.
3. Pre prepojenie spotrebiča s aplikáciou stlačte tlačidlo **+**. Na displeji sa zobrazí animácia. Hneď ako sú chladnička a aplikácia prepojené, zobrazí sa na displeji **on**.
4. V aplikácii Home Connect sa na mobilnom zariadení zobrazí chladnička. Pre pripojenie vyberte chladničku a pripojte pomocou tlačidla **+**.

Pokiaľ sa chladnička nezobrazí automaticky, vyhládajte v aplikácii Home Connect najprv „**Domáce spotrebiče**“ a potom zvolte „**Pripojiť domáce spotrebiče**“.

5. Postupujte podľa pokynov v aplikácii, kým nebude proces ukončený.
- Na displejoch sa zobrazí **PA** a **on**. Chladnička bola úspešne prepojená s aplikáciou.
 - Pokiaľ prepojenie zlyhalo, skontrolujte, či je mobilné zariadenie napojené do domácej siete (WLAN). Potom chladničku opäť prepojte s aplikáciou.
 - Pokiaľ je na displeji zobrazené **Er**, vynulujte nastavenie Home Connect a vykonajte všetko od začiatku.

Kontrola sily signálu

Silu signálu by ste mali skontrolovať, pokiaľ nevznikne žiadne prepojenie.

1. Pre otvorenie ponuky Home Connect, súčasne stlačte tlačidlá super chladenie a lock/alarm off. Otvorte ponuku Connect (spojiť). Na displeji sa zobrazí **Cn**.

Upozornenie

Obe tlačidlá stlačte skutočne súčasne. Pokiaľ na dlhší čas stlačíte iba tlačidlo lock/alarm off, zablokuje sa ovládanie tlačidiel. Tlačidlo lock/alarm off držte stlačené tak dlho, kým sa neodblokuje.

2. Stlačte toľkokrát tlačidlo na voľbu priestoru, kým nie je na displeji **SI**. Na druhom displeji sa zobrazí hodnota medzi 0 (žiadny signál) a 3 (plný signál).

Upozornenie

Sila signálu musí byť minimálne 2. Pokiaľ je signál príliš nízky, môže sa spojenie prerušiť. Umiestnite k sebe router a chladničku bližšie, uistite sa, že nie je spojenie odtienené stenou alebo na zosilnenie signálu inštalujte repeater.

Reset nastavenia Home Connect

Pokiaľ prepojenie nefunguje a chcete chladničku prihlásiť do inej siete (WLAN), môžete vynulovať nastavenie Home Connect:

1. Pre otvorenie ponuky Home Connect, súčasne stlačte tlačidlá super a lock. Otvorte ponuku Connect (spojiť). Na displeji sa zobrazí **Cn**.

Upozornenie

Obe tlačidlá stlačte skutočne súčasne. Pokiaľ na dlhší čas stlačíte iba tlačidlo lock/alarm off, zablokuje sa ovládanie tlačidiel. Tlačidlo lock/alarm off držte stlačené tak dlho, kým sa neodblokuje.

2. Stlačte toľkokrát tlačidlo na voľbu priestoru, kým sa na displejoch nezobrazí **Er** a **oF**.
3. Stlačte tlačidlo +.
 - Na displeji sa zobrazí krátka animácia a potom opäť **oF**. Nastavenia Home Connect sú vynulované.
 - Pokiaľ je na displeji zobrazené **Er**, vynulujte nastavenia znovu alebo zavolajte zákaznícky servis.

Upozornenie na ochranu dát

Pri prvom pripojení vašej chladničky Home Connect do siete WLAN napojenej na internet poskytne vaša chladnička nasledujúce kategórie dát serveru Home Connect (prvá registrácia):

- Jednoznačné označenie spotrebiča (skladajúce sa z kľúčov a MAC adresy zabudovaného komunikačného modulu Wi-Fi).
- Certifikát o bezpečnosti komunikačného modulu Wi-Fi (pre zaistenie informačnotechnického spojenia).
- Aktuálnu verziu softvéru a hardvéru vašej chladničky.
- Stav prípadného predchádzajúceho obnovenia nastavenia z výroby.

Táto prvá registrácia je dôležitá pre využitie funkcií Home Connect a je nevyhnutná až vtedy, keď chcete prvýkrát použiť Home Connect.

Upozornenie

Všimnite si, že funkcie Home Connect je možné využiť iba v spojení s aplikáciou Home Connect. Informácie o ochrane dát si môžete zobrazit' v aplikácii Home Connect.

Vyhlasenie o zhode

BSH Hausgeräte GmbH týmto vyhlasuje, že je spotrebič s funkciou Home Connect v súlade so základnými požiadavkami a ostatnými príslušnými ustanoveniami smernice 1999/5/ES.



Funkcia alarm

V nasledujúcich prípadoch sa môže spustiť alarm.

Dverový alarm

Pokiaľ je spotrebič príliš dlho otvorený, zapne sa dverový alarm (nepretržitý tón) a na ukazovateli teploty v chladiacom priestore sa rozsvieti alarm. Zatvorením spotrebiča sa dverový alarm opäť vypne.

Teplotný alarm

Zaznie prerušovaný tón, na ukazovateli teploty v mraziacom priestore 6 sa rozsvieti alarm.

Teplotný alarm sa zapne, ak je v mraziacom priestore príliš teplo a zmrazené potraviny sú ohrozené.

Alarm sa môže spustiť bez toho, aby boli ohrozené zmrazené potraviny, a to v týchto prípadoch:

- Uvedenie spotrebiča do prevádzky.
- Vloženie väčšieho množstva čerstvých potravín.

Upozornenie

Čiastočne rozmrazené alebo úplne rozmrazené potraviny opäť nezmrazujte. Potraviny môžete opäť zmraziť po ich spracovaní (varené alebo pečené).

Avšak už nevyužívajte maximálnu dobu skladovania.

Ukazovateľ teploty na 5 sekúnd zobrazí najvyššiu teplotu, ktorá sa dosiahla v mraziacom priestore. Potom sa opäť zobrazí nastavená teplota.

Vypnutie alarmu

Pre vypnutie varovného tónu stlačte tlačidlo lock/alarm off.

Úžitkový objem

Informácie o úžitkovom objeme nájdete vo vnútri vášho spotrebiča na typovom štítku. Obrázok **12**

Maximálne využitie mraziacej kapacity

Pre umiestnenie maximálneho množstva mrazených potravín môžete vybrať priečinky. Potraviny môžete naskladať priamo na police a dno mraziaceho priestoru.

Upozornenie:

Vyvarujte sa kontaktu potravín so zadnou stenou. Inak by ste narušili cirkuláciu vzduchu.

Potraviny alebo obaly by mohli primrznúť k zadnej stene.

Vytiahnutie jednotlivých častí vybavenia

Priečinkov na mrazené potraviny vytiahnite na doraz, vpredu nadvihnite a vytiahnite.

Obrázok **9**

Chladiaci priestor

Chladiaci priestor je ideálne miesto pre uskladnenie mäsa, údenín, rýb, mliečnych výrobkov, vajec, hotových pokrmov a cukrárenských výrobkov.

Skladovanie potravín

- Skladujte iba čerstvé, nepoškodené potraviny. Len tak zostanú dlhšie čerstvé a zachovajú si kvalitu.
- U hotových a chladených produktov dbajte na dátum minimálnej trvanlivosti a dátum spotreby stanovený výrobcom.
- Pre zachovanie arómy, farby a čerstvosti skladujte potraviny dobre zabalené alebo prikryté. Tým zabránite prenosu chutí a sfarbení plastových častí chladiaceho priestoru.
- Teplé pokrmy a nápoje nechajte najskôr vychladnúť, až potom ich vložte do spotrebiča.

Upozornenie

Vetrací otvor nikdy nezakrývajte potravinami, aby nebola narušená cirkulácia vzduchu. Potraviny, ktoré umiestnite bezprostredne pred vetracie otvory, môžu v dôsledku prúdiaceho studeného vzduchu zmraznúť.

Chladiace zóny v chladiacom priestore

Vplyvom cirkulácie vzduchu v chladiacom priestore vzniknú rôzne chladiace zóny:

- Najchladnejšie zóny sa nachádzajú pred výstupnými vetracími otvormi a v chladiacom priečniku.

Obrázok 1

Upozornenie

Ukladajte do najchladnejšej zóny chúlостivé potraviny (napr. ryby, údeniny a mäso).

- Najteplejšia zóna sa nachádza hore v dvernom priestore.

Upozornenie

V najteplejšej zóne ukladajte napr. syry a maslo. Pri servírovaní si syr zachová chuť a arómu a maslo bude ľahšie roztierateľné.

Superchladenie

Pri spustení superchladenia sa chladnička cca počas 6 hodín vychladí na čo najnižšiu teplotu. Potom sa automaticky nastaví teplota nastavená pred superchladením.

Superchladenie spustíte napríklad

- pred vložením veľkého množstva potravín,
- na rýchle vychladenie nápojov.

Zapnutie a vypnutie

Obrázok 4

1. Chladiaci priestor zvolíte pomocou tlačidla pre voľbu priestoru.
2. Stlačte tlačidlo Super, kým sa nerozsvieti ukazovateľ super cool.

Superchladenie nemusíte vypínať. Po 6 hodinách sa automaticky nastaví predchádzajúca nastavená teplota.

Upozornenie

Pokiaľ je superchladenie zapnuté, môže dochádzať k väčším prevádzkovým hlukom.

Priestor hyperFresh

Teplota v chladiacom priechínku je udržiavaná na hodnote okolo 0 °C. Nižšie teploty a optimálna vlhkosť vzduchu zabezpečia ideálne podmienky pre skladovanie čerstvých potravín. V chladiacom priechínku budú potraviny trikrát dlhšie čerstvé ako v normálnej chladiacej zóne - pre ešte dlhšiu čerstvosť, zachovanie živín a chuť.

Priechínok na zeleninu

Obrázok **7**

Priechínok na zeleninu je najlepším priestorom pre skladovanie ovocia a zeleniny. Pomocou regulátora vlhkosti, deliacej dosky a špeciálneho tesnenia je možné prispôsobiť vlhkosť vzduchu v priechínku na zeleninu. Vlhkosť vzduchu v priechínku na zeleninu môžete nastaviť podľa druhu a množstva skladovaných potravín:

- Skôr ovocie a jeho veľké množstvo - nižšia vlhkosť vzduchu
- Skôr zelenina a jej zmiešané skladovanie alebo menšie množstvo - vyššia vlhkosť vzduchu

Upozornenie

- Ovocie citlivé na chlad (napr. ananás, banán, papája a citrusové plody) a zelenina citlivá na chlad (napr. baklažán, uhorka, cuketa, paprika, paradajky a zemiaky) by sa mali skladovať mimo chladničky pri teplote cca +8 °C - +12 °C, ochráni sa tak ich kvalita, chuť a vôňa.
- V závislosti od druhu potravín a ich množstva sa môže v priechínku na zeleninu zrážať para. Zrazenú paru môžete utrieť suchou handričkou a pomocou regulátora vlhkosti môžete upraviť vlhkosť vnútri priechínku na zeleninu.

Chladiaci priechínok

Obrázok **1**/22

Klíma v chladiacom priechínku poskytuje ideálne podmienky pre skladovanie rýb, mäsa, údenín, syra a mlieka.

Doba skladovania (pri 0 °C)

podľa východiskovej kvality	
Čerstvé ryby, morské plody	až 3 dni
Hydina, mäso (varené/ pečené)	až 5 dní
Hovädzie, bravčové, jahňacie, údeniny (nárez)	až 7 dní
Údené ryby, brokolica	až 14 dní
Šalát, fenikel, marhule, slivky	až 21 dní
Mäkký syr, jogurt, tvaroh, podmaslie, karfiol	až 30 dní

Mraziaci priestor

Používanie mraziaceho priestoru

- Pre uskladnenie hlboko zamrazených potravín.
- Pre výrobu kociek ľadu.
- Pre zamrazovanie potravín.

Upozornenie

Dbajte na to, aby boli dvierka mraziaceho priestoru vždy dobre zatvorené. V prípade, že sú dvierka otvorené, mrazené potraviny sa rozmrazujú. Mraziaci priestor sa pokryje silnou vrstvou ľadu. Okrem toho dochádza k plytvaniu energiou!

Maximálna mraziaca kapacita

Informácie o max. mraziacej kapacite za 24 hodín nájdete na typovom štítku.

Obrázok **12**

Predpoklady pre max. mraziacu kapacitu

- Supermrazenie zapnite pred vložením čerstvých potravín (pozri kapitola Supermrazenie).
- Vytiahnite priečinky; potraviny narovnajte priamo na policičke a na dne mraziaceho priestoru.
- Väčšie množstvo potravín zmrazujte v najvyššom priečinku. Tam sa zmrazí najrýchlejšie a najšetnejšie.

Zamrazovanie a skladovanie potravín

Nákup mrazených potravín

- Obal nesmie byť poškodený.
- Dbajte na dátum trvanlivosti.
- Teplota v predajnom mraziacom pulte musí byť -18°C alebo nižšia.
- Hlboko zamrazený tovar prepravujte, ak možno, v špeciálnej chladiacej taške na mrazené potraviny a rýchlo ho vložte do mraziaceho priestoru.

Zásady pre ukladanie potravín

- Väčšie množstvo potravín zmrazujte v najvyššej polici. Tam sa zmrazí najrýchlejšie a najšetnejšie.
- Potraviny rozložte v poličkách a priečinkoch do veľkej plochy.

Upozornenie

Už zmrazené potraviny sa nesmú dotýkať zamrazovaných potravín. Ak je to nutné, presuňte zmrazené potraviny do priečinkov na zmrazované potraviny.

Skladovanie mrazených potravín

Zasuňte priečinkov na zamrazované potraviny až na doraz, aby ste zabezpečili voľnú cirkuláciu vzduchu.

Zamrazovanie čerstvých potravín

Pre zamrazovanie používajte iba čerstvé a nepokazené potraviny.

Aby bola čo najlepšie zachovaná nutričná hodnota, vôňa a farba, mala by byť zelenina pred zamrazením blanšírovaná. Baklažány, papriky, cukety a špargle nie je nutné blanšírovať.

Literatúru o zamrazovaní a blanšírovaní nájdete v kníhkupectve.

Upozornenie

Potraviny, ktoré chcete zamraziť, nesmú prísť do kontaktu s už zamrazenými potravinami.

- Pre zamrazovanie sú vhodné nasledujúce potraviny:
Pečivo, ryby a morské plody, mäso, zverina, hydina, zelenina, ovocie, bylinky, vajcia bez škrupiny, mliečne produkty, ako je syr, maslo a tvaroh, hotové produkty a zvyšky pokrmov, ako sú polievky, dusené jedlá, varené mäso a ryby, zemiakové pokrmy, nákypy a múčniky.
- Pre zamrazovanie nie sú vhodné nasledujúce potraviny:
druhy zeleniny, ktoré sa konzumujú surové, listový šalát alebo reďkovky, vajcia v škrupine, hrozno, celé jablká, hrušky a slivky, vajcia na tvrdo, jogurt, kyslé mlieko, kyslá smotana, crème fraiche a majonéza.

Balenie potravín pre zamrazenie

Obal uzatvorte vzduchotesne, aby nedošlo k strate chuti alebo k vysušeniu potraviny.

1. Vložte potraviny do obalu.
2. Vytlačte vzduch.
3. Vzduchotesne uzatvorte.
4. Na obal napíšte jeho obsah a dátum zamrazenia.

Vhodné obaly:

Plastová fólia, vrecúška, alobal, mraziace dózy. Tieto produkty je možné zakúpiť v špecializovaných predajniach.

Nevhodné obaly:

Baliaci papier, pergamenový papier, celofán, vrecúška na odpadky a použité nákupné tašky.

Pre uzatváranie sú vhodné:

Gumové pásky, plastové svorky, motúziky, lepiaca páska odolná proti chladu atď.

Tašky a vrecúška môžete uzatvárať zväračkou.

Trvanlivosť mrazených potravín

Trvanlivosť závisí od druhu mrazených potravín. Pri teplote -18 °C:

- Ryby, údeniny, hotové pokrmy, pečivo:
až 6 mesiacov
- Hydina, syry a mäso:
až 8 mesiacov
- Zelenina a ovocie:
až 12 mesiacov

Supermrazenie

Potraviny by mali čo najrýchlejšie zmrznúť až do stredu, tým dôjde k zachovaniu vitamínov, výživových hodnôt, vzhľadu a chuti.

Niekoľko hodín pred vložením čerstvých potravín zapnite supermrazenie, aby ste predišli nežiadúcemu zvýšeniu teploty.

Všeobecne stačí 4-6 hodín. Spotrebič po zapnutí stále pracuje, v mraziacom priestore sa dosiahne veľmi nízkej teploty.

Aby ste mohli využiť maximálnu mraziacu kapacitu, zapnite supermrazenie 24 hodín pred vložením čerstvých potravín.

Menšie množstvo potravín (až 2 kg) môžete zmraziť bez supermrazenia.

Upozornenie

Ak je supermrazenie zapnuté, môže dochádzať k zvýšenému prevádzkovému hluku.

Zapnutie a vypnutie

Obrázok **4**

1. Mraziaci priestor zvolíte pomocou tlačidla pre voľbu priestoru.
2. Stlačte tlačidlo super, kým sa nerozsvieti ukazovateľ super freeze.
3. Znovu stlačte tlačidlo pre voľbu priestoru.

Supermrazenie nemusíte vypínať. Po cca 2 ½ dňoch sa automaticky nastaví predchádzajúca teplota.

Rozmrazovanie zmrazených potravín

Podľa spôsobu a účelu použitia je možné voliť medzi nasledujúcimi možnosťami:

- pri izbovej teplote,
- v chladničke,
- v elektrickej rúre na pečenie, s/bez ventilátora horúceho vzduchu,
- v mikrovlnnej rúre.



Upozornenie

Čiastočne rozmrazené alebo rozmrazené potraviny znova nezamrazujte. Opätovne zamraziť sa dá iba už hotový pokrm (varený alebo pečený).

Maximálnu dobu skladovania mrazeného pokrmu však už plno nevyužívajte.

Vnútorné vybavenie

Police a priečinky

Police vo vnútornom priestore a priečinky vo dverách môžete premiestňovať podľa potreby: Vytiahnite policu dopredu. Spustíte ju dole a vyberte bokom. Nadvihnite priečinok a vyberte ho.

Zvláštne vybavenie

(nie je k dispozícii u všetkých modelov)

Súprava na raňajky

Obrázok 5

Priečinok so súpravou na raňajky môžete vybrať jednotlivo a naplniť ho. Súpravu na raňajky môžete z dôvodu vyprázdnenia a naplnenia vybrať. Súpravu na raňajky nadvihnite a vytiahnite. Držadlo nádoby je možné posúvať.

Priečinok na fľaše

Obrázok 6

V priečinku na fľaše môžete bezpečne skladovať fľaše.

Miska na ľad

Obrázok 11

1. Misku na ľad naplňte do $\frac{3}{4}$ vodou a vložte ju do mraziaceho priestoru.
2. Primrznutú misku na ľad uvoľňujte iba tupým predmetom (napr. rúčkou lyžice).
3. Na uvoľnenie kociek ľadu podržte misku na ľad krátko pod tečúcou vodou alebo ju zľahka prehnite.

Zmrazovací kalendár

Obrázok 10

Aby sa neznížila kvalita mrazených potravín, neprekračujte čas skladovania. Čísla pri symboloch udávajú prípustný čas skladovania mrazených potravín v mesiacoch. Pri bežne predávaných mrazených potravinách dodržujte dátum výroby alebo trvanlivosti.

Chladiaci akumulátor

Pri výpadku elektriny alebo pri poruche oddiali chladiaci akumulátor zahriatie uskladnených mrazených potravín. Najdlhší čas skladovania dosiahnete, pokiaľ chladiaci akumulátor položíte na potraviny v najvyššom priečinku. Chladiaci akumulátor môžete vybrať a použiť tiež na prechodné udržanie potravín v chlade, napr. v chladiacej taške.

Indikačná nálepka "OK"

(nie je u všetkých modelov)

Ukazovateľom teploty OK je možné stanoviť teplotu nižšiu ako $+4^{\circ}\text{C}$.

Ak indikátor neukazuje OK, postupne znižujte teplotu.

Upozornenie

Po zapnutí spotrebiča môže dosiahnutie požadovanej teploty trvať až 12 hodín.



Správne nastavenie

Vypnutie spotrebiča

Vytiahnite zástrčku zo zásuvky alebo vypnite poistky. Chladnička sa vypne.

Odpojenie spotrebiča

Ak spotrebič nebudete dlhšiu dobu používať:

1. Vytiahnite elektrickú zástrčku alebo vypnite poistky.
2. Spotrebič vyčistite.
3. Dvierka spotrebiča nechajte otvorené.

Čistenie spotrebiča



Upozornenie

- Nepoužívajte čistiace prostriedky s obsahom piesku, kyseliny alebo chlóru ani rozpúšťadla.
- Nepoužívajte žiadne drsné alebo abrazívne čistiace hubky. Na kovovom povrchu môže vzniknúť korózia.
- Nikdy neumývajte police a priečinky v umývačke riadu. Diely by sa mohli zdeformovať!

Počas čistenia sa nesmie dostať voda do nasledujúcich častí:

- Ovládacie prvky
- Osvetlenie
- Vetracie otvory
- Otvory v rozdeľovacej doske

Postupujte nasledovne:

1. Vytiahnite sieťovú zástrčku alebo vypnite poistky.
2. Vytiahnite zmrazené potraviny a uskladnite ich na chladnom mieste. Na potraviny položte chladiaci akumulátor (ak ho máte k dispozícii).
3. Voda sa nesmie dostať do ovládacích prvkov, osvetlenia, vetracích otvorov alebo deliacej dosky! Očistite spotrebič mäkkou utierkou namočenou vo vlažnej vode s trochou neutrálneho pH čistiaceho prostriedku.
4. Tesnenie dvierok otrite iba čistou vodou a potom dôkladne vytrite do sucha.
5. Po vyčistení spotrebič opäť pripojte a zapnite.
6. Opäť vložte zmrazené potraviny.

Vnútorne vybavenie

Všetky variabilné časti spotrebiča je možné vytiahnuť a očistiť.

Upozornenie

Deliaca doska medzi chladiacim priestorom a priestorom hyperFresh je zabudovaná napevno. Aby ste nepoškodili spotrebič, môže ju vytiahnuť iba zákaznícky servis alebo autorizovaný odborník.

Vytiahnutie políc vo dverách

Obrázok **3**

Zdvihnite police hore a vytiahnite ich.

Vytiahnutie sklenených políc

Vytiahnite sklenené police smerom dopredu, sklopte a nakloňte na bok.

Vytiahnutie priečinku na mrazené potraviny

Obrázok 8

Priečinok celkom vytiahnite a zdvihnutím smerom hore ho vyberte z držiakov.

Pri nasádzaní nasadíte priečinok do výsuvných koľajníc a zasuňte ho do vnútorného priestoru. Priečinok pri zatlačení smerom dole zacvakne.

Vytiahnutie priečinkov z mraziaceho priestoru

Obrázok 9

Vytiahnite priečinky až k zarážke, vpredu ich nadvihnite a vytiahnite ich.

- Aby ste dosiahli čo najnižšiu spotrebu energie: dodržujte malý odstup od bočných stien.
- Usporiadanie vybavenia neovplyvňuje energetickú spotrebu spotrebiča.

Prevádzkové zvuky

Celkom bežné zvuky

Hučenie

Bežia motory (napr. chladiaci agregát, ventilátor).

Bublanie, bzučanie alebo klokotanie

Chladiaca kvapalina preteká rúrkami.

Cvakanie

Motor, vypínač alebo magnetické ventily sa zapínajú /vypínajú.

Praskanie

Prebieha automatické rozmrazovanie.

Zamedzenie zvukov

Spotrebič nestojí rovno

Vyrovnajzte spotrebič pomocou vodováhy. Vyrovnajzte ho pomocou skrutkovacích nožičiek alebo ho niečím podložte.

Spotrebič "stojí natesno"

Odsuňte spotrebič od susedného nábytku alebo spotrebičov.

Priečinky, poličky alebo skladovacie plochy sa kývajú alebo sú vzpričené

Skontrolujte diely, ktoré sa dajú vytiahnuť a prípadne ich znovu vložte.

Fľaše a nádoby sa navzájom dotýkajú

Zľahka od seba odsuňte fľaše a nádoby tak, aby sa nedotýkali.

Osvetlenie (LED diódy)

Váš spotrebič je vybavený bezúdržbovými LED diódami.

Tieto svetlá môže opravovať iba zákaznícky servis alebo oprávnení technici.

Tipy pre úsporu energie

- Spotrebič postavte v suchej, dobre vetranej miestnosti! Spotrebič by nemal byť vystavený priamemu slnečnému žiareniu alebo by nemal byť v blízkosti zdrojov tepla (napr. vyhrievacie teleso, sporák). Prípadne použite izolačnú dosku.
- Teplé potraviny a nápoje nechajte vychladnúť pred ich vložením do spotrebiča.
- Zmrazené potraviny určené na rozmrazenie dávajte do chladiaceho priestoru. Nízkú teplotu mrazeného pokrmu použite pre chladenie potravín.
- Otvárajte spotrebič ak možno na čo najkratšiu dobu.

Odstraňovanie drobných porúch svojpomocne

Pred tým, ako zavoláte zákaznícky servis:

Prekontrolujte, či na základe nasledujúcich pokynov nemôžete poruchu odstrániť sami.

Náklady za poradenstvo zákazníckeho servisu musíte uhradiť sami aj behom záručnej doby!

Porucha	Možné príčiny	Odstránenie
Teplota sa výrazne líši od nastavenej hodnoty.		V niektorých prípadoch stačí, ak spotrebič na 5 minút vypnete. Ak je teplota príliš vysoká, prekontrolujte po niekoľkých hodinách, či bola dosiahnutá nastavená teplota. Ak je teplota príliš nízka, prekontrolujte ju opäť ďalší deň.
Svetlo nesvieti.	LED dióda je nefunkčná. Spotrebič bol otvorený príliš dlho. Svetlo sa asi po 10 minútach vypne.	Pozrite kapitolu Osvetlenie (LED dióda). Spotrebič zavrite a znovu otvorte, svetlo sa znovu zapne.
Nesvietia ukazovatele.	Výpadok prúdu, vypla sa poistka, sieťová zástrčka nie je správne zastrčená.	Zapojte sieťovú zástrčku. Prekontrolujte, či je k dispozícii prúd, prekontrolujte poistky.
V chladiacom priestore alebo v priestore hyperFresh je príliš chladno.		Nastavte vyššiu teplotu v chladiacom priestore. Nastavte vyššiu teplotu v priestore hyperFresh.
Teplota v mraziacom priestore je príliš vysoká.	Časté otváranie spotrebiča. Odvetrávacie a vetracie otvory sú zakryté. Zmrazovanie veľkého množstva čerstvých potravín.	Otvárajte spotrebič iba vtedy, ak je to nutné. Odstráňte prekážku. Neprekračujte maximálnu mraziacu kapacitu.
Spotrebič nechladí, zobrazenie teploty a svetlo sú rozsvietené.	Je zapnutý demo režim.	5 sekúnd držte stlačené tlačidlá pre voľbu priestoru a tlačidlo pre nastavovanie "+". Za nejaký čas skontrolujte, či spotrebič chladí.

Porucha	Možné príčiny	Odstránenie
Bočné steny spotrebiča sú teplé.	V bočných stenách spotrebiča sú rúrky, ktoré sa počas chladenia zahrievajú.	To je normálne a nejde o poruchu.

Samotestovanie spotrebiča

Váš spotrebič má automatický samotestovací program. Ten vám ukáže zdroje porúch, ktoré je možné odstrániť iba prostredníctvom zákazníckeho servisu.

Spustenie samotestovania spotrebiča

1. Vypnite spotrebič a vyčkajte 5 minút.
2. Zapnite spotrebič a počas prvých 10 sekúnd po dobu 3-5 sekúnd držte tlačidlo °C a Nastavenie " - ", kým sa neozve zvukový signál.
Spustí sa samotestovanie.

Po skončení samotestovania zaznie zvukový signál dvakrát, váš spotrebič je v poriadku.

Ak zaznie 5 zvukových signálov, jedná sa o chybu.
Informujte o tom zákaznícky servis.

Ukončenie samotestovania spotrebiča

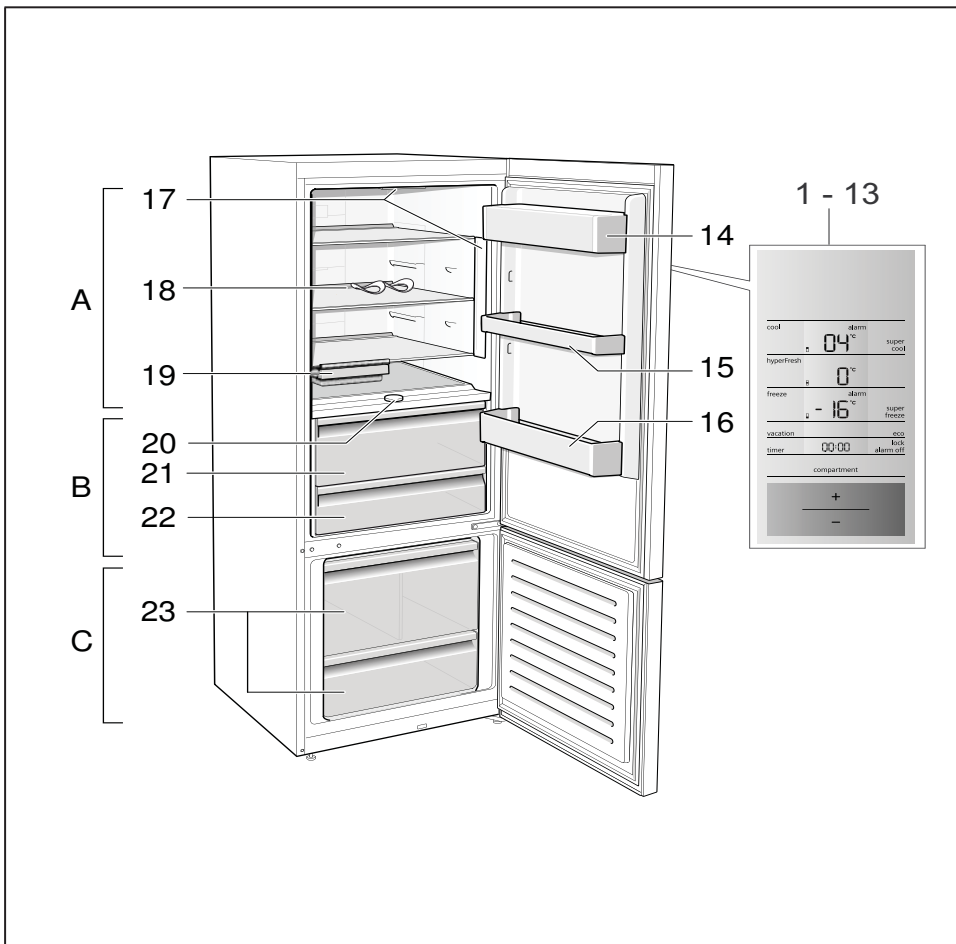
Keď program skončí, spotrebič sa prepne do bežnej prevádzky.

Zákaznícky servis

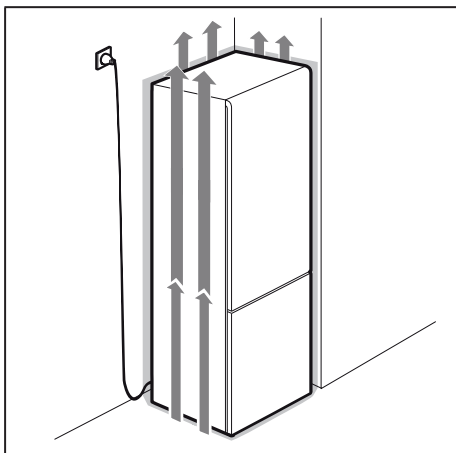
Najbližší zákaznícky servis nájdete na webových stránkach alebo v zozname zákazníckych servisov. Pri komunikácii so zákazníckym centrom uvádzajte vždy označenie produktu (č. E) a výrobné číslo (č. FD).

Tieto údaje nájdete na typovom štítku. Obrázok **12**

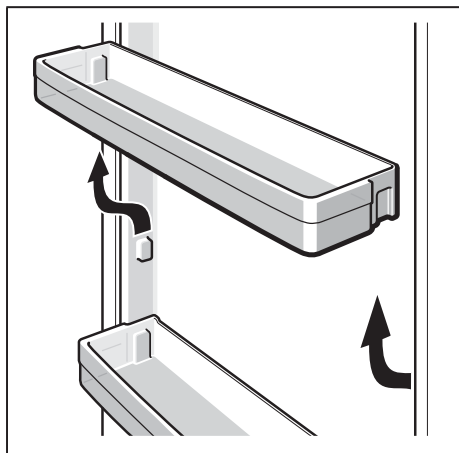
Zabráňte prosím zbytočným výjazdom tým, že uvediete názov výrobku a výrobné číslo. Ušetríte s tým spojené náklady.



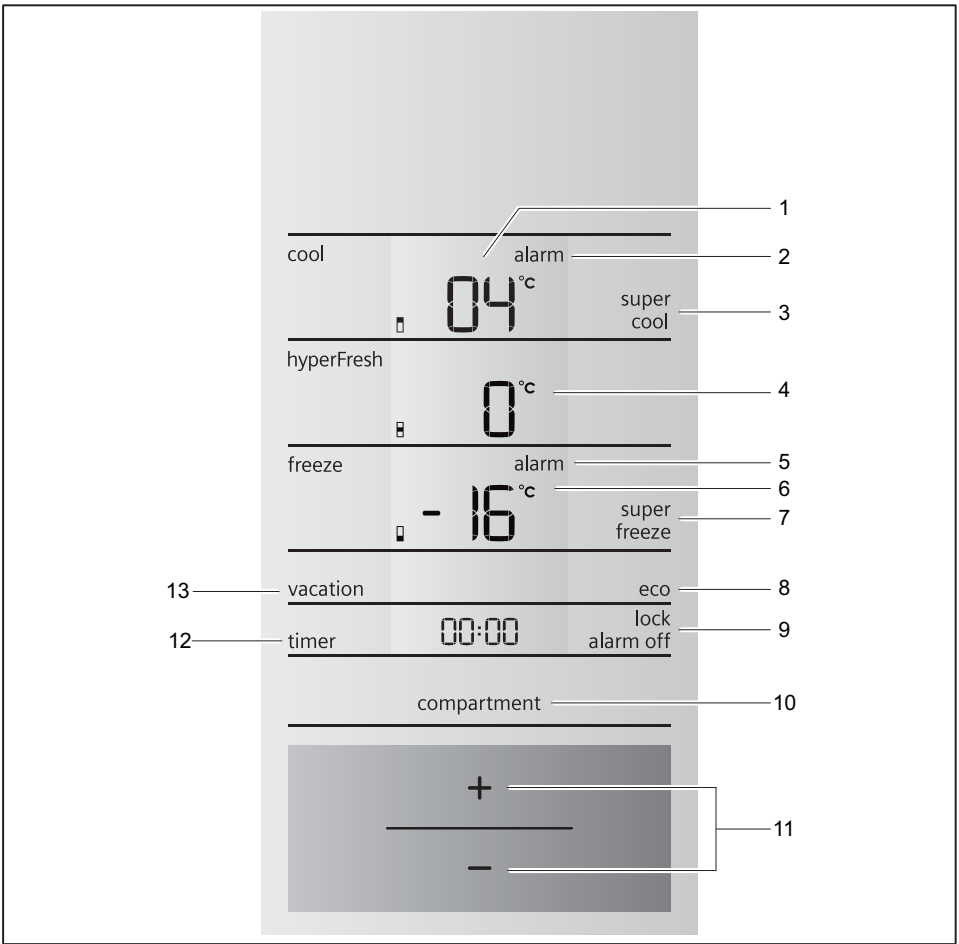
1



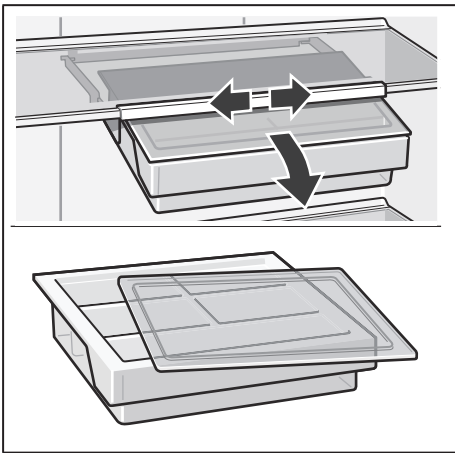
2



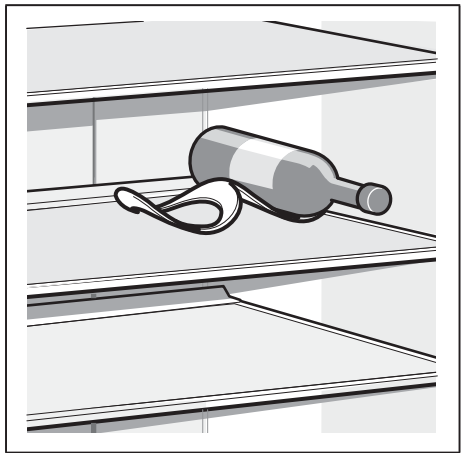
3



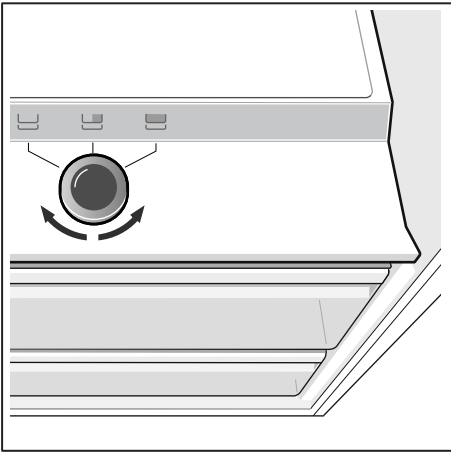
4



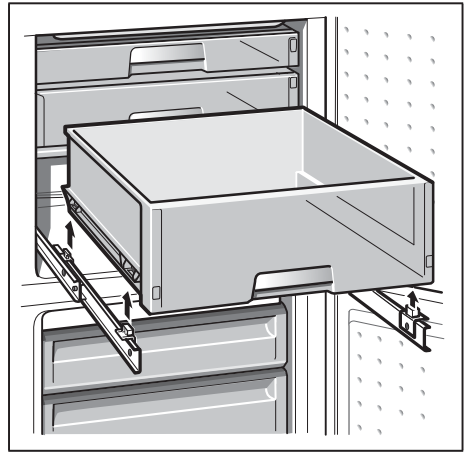
5



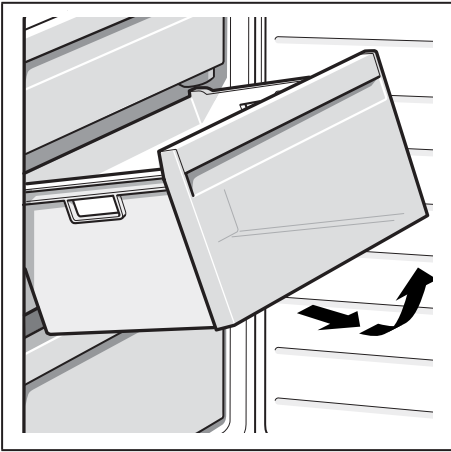
6



7



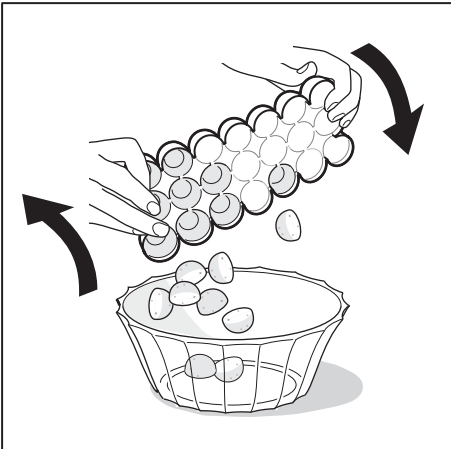
8



9



10



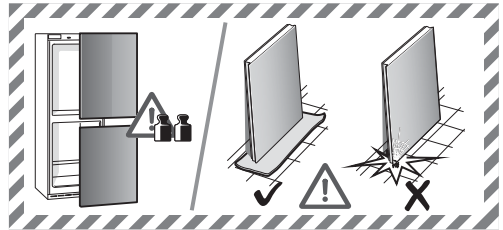
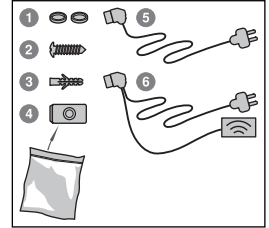
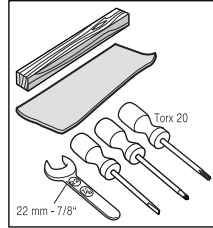
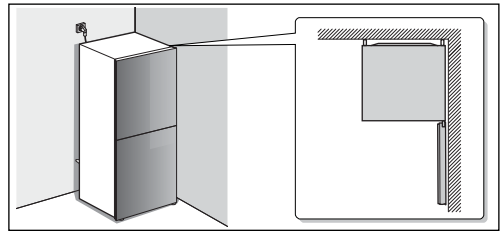
11



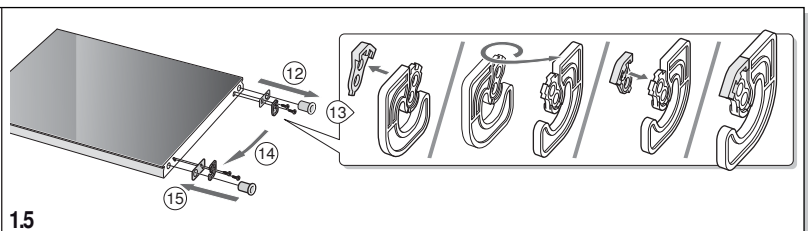
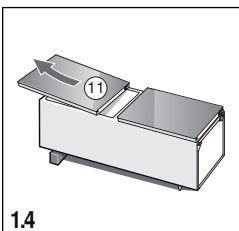
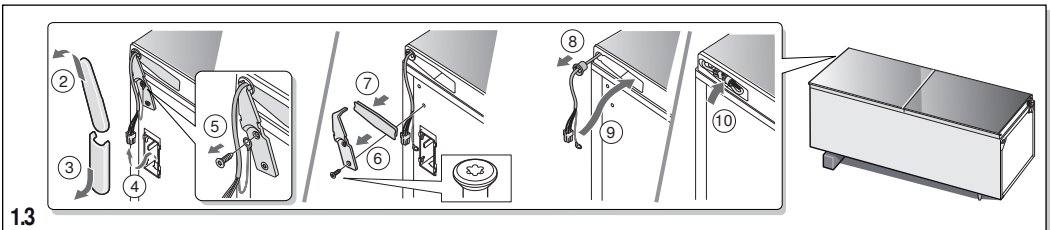
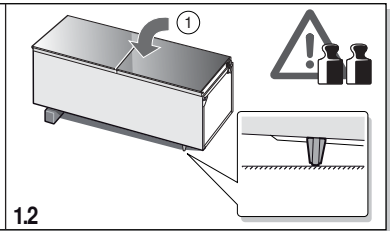
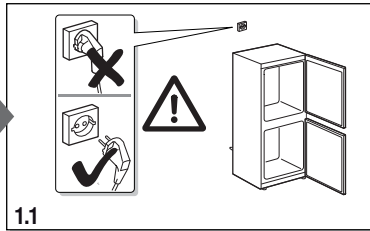
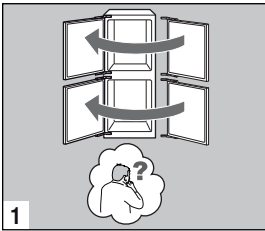
12

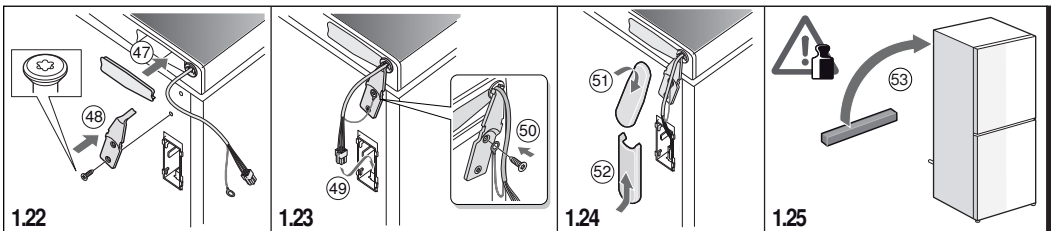
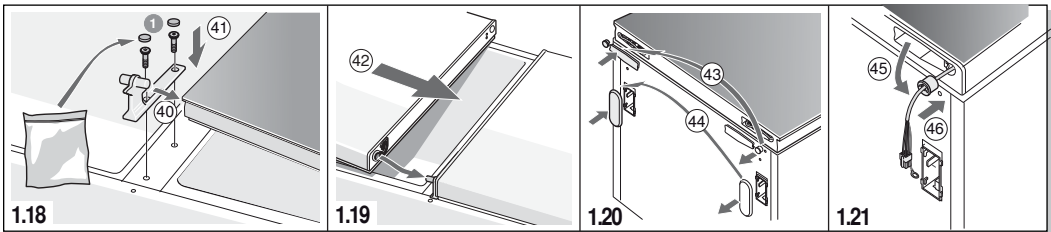
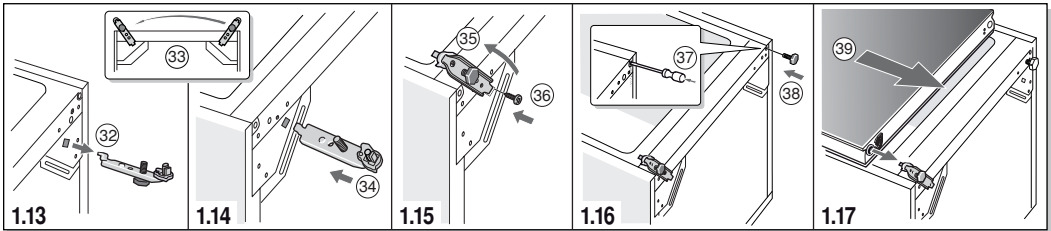
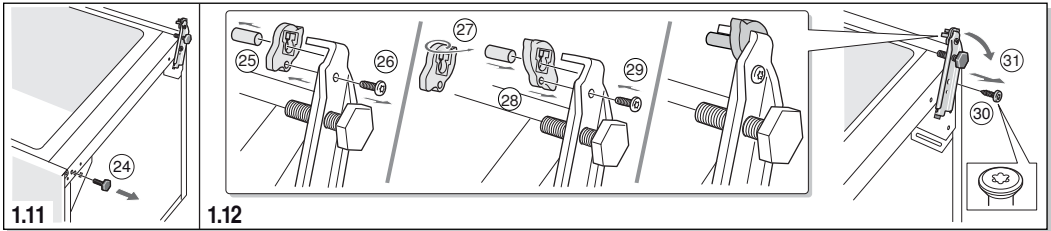
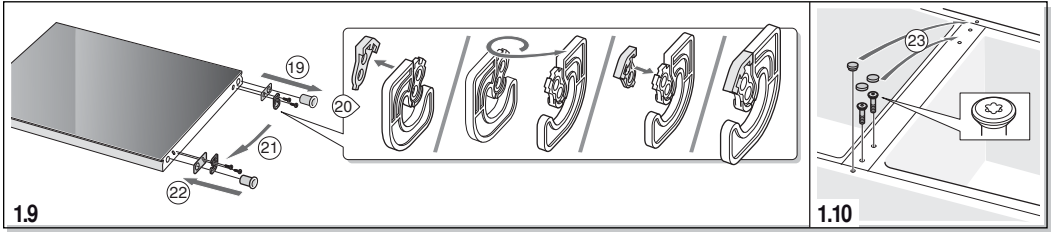
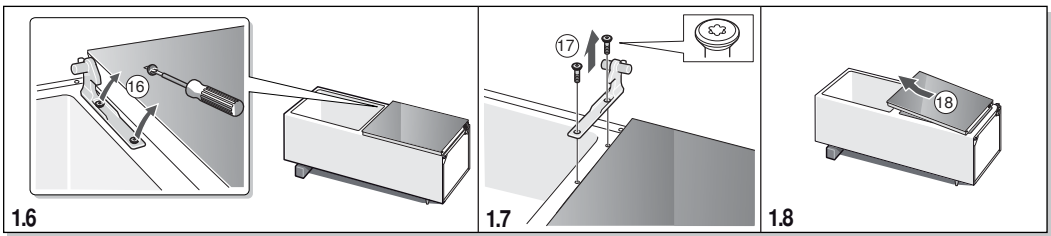


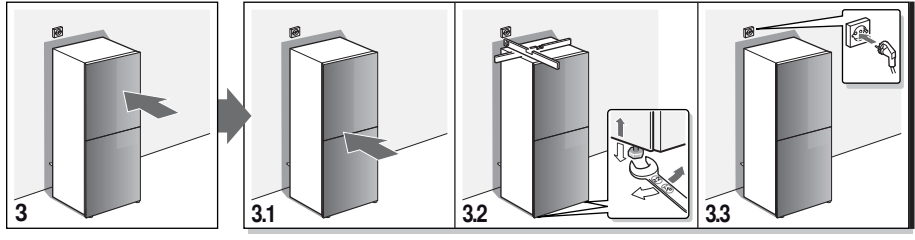
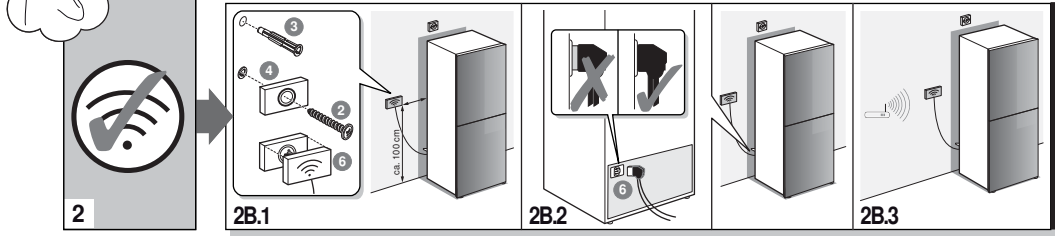
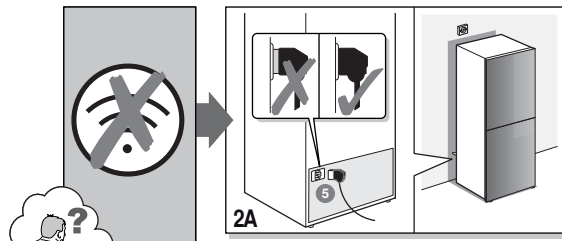
sk Návod na montáž
Voľne stojací spotrebič



8001 031 111 (9512)







Informačný list produktu obsahuje "Delegované nariadenie komisie (EU) 1060/2010"

Značka: Siemens
Identifikačné označenie modelu: KG56FSB40
Kategória modelu chladiaceho domáceho prístroja: Chladnička/mraznička
Trieda spotreby energie: A+++
Spotreba energie 216 kWh/rok, podľa výsledkov normalizovaného testu počas 24 hodín. Skutočná spotreba energie závisí od použitia prístroja a od jeho umiestnenia.
Objem chladiaceho priestoru (l) 375
Objem mraziaceho priestoru (l) 105
Beznámrazový systém: úplný
Doba skladovanie pri poruche: 24 h
Mraziaca kapacita: 16 kg/24h
Klimatická trieda: SN-T. Tento prístroj je určený pre použitie pri okolitej teplote medzi 10°C a 43°C.
Hlučnosť: 42 db(A) re 1pW
Voľne stojaci

Dovozca: BSH domáci spotrebiče s.r.o.
Radlická 350
158 00 Praha 5

Výrobok:	Produktové číslo: E-Nr.
	Poradové číslo: FD
Dátum predaja, pečiatka, podpis	Dátum montáže, pečiatka, podpis

Predajca je povinný úplne a čitateľne vyplniť všetky požadované údaje v záručnom liste v deň predaja spotrebiča. Neoddeliteľnou súčasťou tohto záručného listu je daňový doklad o predaji výrobku.

Záručný list je dokladom práv spotrebiteľa v zmysle Občianskeho zákonníka. Je súčasťou výrobku s výrobným číslom uvedeným na prednej strane tohto záručného listu, zvlášť v prípadoch dlhších než zákonom daná záručná lehota je záručný list jedným z dokázateľných prostriedkov práv užívateľa. Je v záujme spotrebiteľa, aby si skontroloval správnosť a úplnosť všetkých uvedených údajov, ako i to, či dostal od predajcu záručný list so správnym označením pre uvedený druh výrobku.

Odporúča sa, aby výrobky montoval a uviedol do prevádzky autorizovaný servis, ktorý poskytuje záruku odbornej montáže, predvedenie a preskúšanie výrobku.

Montáž a inštalácia spotrebiča musí byť vykonaná v súlade s vyhláškou ÚBP SR č. 718/2002 Z. z. súvisiacich predpisov a noriem v platnom znení.

Pred montážou výrobku je nutné, aby boli splnené všetky podmienky pre pripojenie na inžinierske siete podľa platných noriem a podľa návodu na použitie.

Zápisy o uskutočnených opravách:

Dátum objed. opravy	Dátum dokončenia	Číslo oprav. listu	Stručný opis poruchy

Upozornenie pre predajcov

Predajca je povinný dať zákazníkovi platný doklad o predaji, kde bude uvedený dátum predaja a označenie spotrebiča, a súčasťou dokladu o kúpe tovaru je správne a úplne vyplnený záručný list v deň predaja výrobku. V prípade predpredajnej reklamácie je potrebné predložiť riadne vyplnený reklamačný protokol.

Záručné podmienky

- na výrobok sa poskytuje záručná lehota **24 mesiacov** odo dňa zakúpenia výrobku kupujúcim
- spotrebiteľ je oprávnený chybu vytknúť do šiestich mesiacov od jej zistenia, najneskôr však do uplynutia záručnej lehoty
- pri reklamácií je podmienkou predložiť platný daňový doklad o kúpe výrobku (napr. pokladničný blok, faktúru a pod.)
- ak je výrobok používaný na iný než výrobcom stanovený účel alebo je výrobok používaný v rámci predmetu obchodnej činnosti, poskytuje sa záručná lehota 6 mesiacov odo dňa zakúpenia, keďže spotrebiče sú určené výhradne na použitie v domácnosti
- za chybu výrobku sa nepovažuje jeho nadmerné opotrebovanie a z toho vyplývajúce absencie niektorých pôvodných vlastností, ktoré boli spôsobené napr. zanedbaním bežnej údržby, čistenia, nadmerným používaním výrobku
- záručná lehota neplynie počas obdobia, keď kupujúci nemôže užívať tovar pre jeho chyby, za ktoré zodpovedá predávajúci
- ak nebude zistená žiadna porucha, na ktorú sa vzťahuje bezplatná záručná oprava, alebo bude zistená porucha nezavinená výrobcom, hradí náklady spojené s vyslaním servisného technika osoba, ktorá uplatnila nárok na túto opravu
- záručné opravy vykonávajú autorizované servisné strediská podľa zoznamu uvedeného v tomto záručnom liste

Právo na bezplatnú opravu výrobku na náklady BSH domáci spotrebiče s.r.o., organizačná zložka Bratislava, zaniká, ak:

- je nečitateľný výrobný štítok alebo na výrobku chýba,
- údaje na doklade o predaji sa líšia od údajov uvedených na výrobnom štítku spotrebiča,
- výrobok bol namontovaný v rozpore s návodom na montáž, prípadne nebol dodržaný súlad s platnými STN alebo s návodom na obsluhu,
- výrobok bol neodborne namontovaný alebo nebol uvedený do prevádzky organizáciou oprávnenou v zmysle vyhlášky ÚBP SR č. 718/2002 Z. z., platí pre plynové spotrebiče a spotrebiče s elektrickým napájaním 400 V, ako i pre spotrebiče dodávané bez elektrického kábla, prípadne bez elektrickej koncovky,
- bola vykonaná konštrukčná zmena alebo zásah do výrobku neoprávnenou osobou,
- porucha na výrobku vznikla použitím neoriginálnych náhradných dielov alebo príslušenstva,
- ide o poškodenie: mechanické, nadmernou záťažou, v dôsledku vodného kameňa, neodborného zapojenia, živelnou pohromou, vonkajšími vplyvmi a pod.

Vyhlasenie o hygienickej neškodnosti výrobku

Všetky výrobky distribuované spoločnosťou BSH domáci spotrebiče s.r.o., organizačná zložka Bratislava, prichádzajúce do styku s potravinami **spĺňajú požiadavky** o hygienickej neškodnosti podľa **európskej normy EC 1935/2004**. Toto vyhlásenie sa vzťahuje na všetky výrobky prichádzajúce do styku s potravinami uvedené v aktuálnom cenníku BSH domáci spotrebiče s.r.o., organizačná zložka Bratislava.



Symbol uvedený na výrobku alebo jeho obale upozorňuje na to, že výrobok po skončení jeho životnosti nepatrí k bežnému domácejmu odpadu, ale ho treba odovzdať do špeciálnej zberne odpadu na recyklovanie elektrických alebo elektronických spotrebičov. Vašou podporou správnej likvidácie pomáhate opäť získať cenné suroviny a chrániť tak životné prostredie. Ďalšie informácie o recyklovaní tohto výrobku získate na miestnom úrade, v zberni odpadu alebo v združení Envidom, ktoré zabezpečuje zber, prepravu, spracovanie, recykláciu a ekologické zneškodňovanie elektroodpadu v zmysle zákona.

Uistenie dovozcu o vydaní vyhlásenia o zhode

Vážený zákazník,

Podľa zákona č. 264/1999 Z. z. Vás uistujeme, že na všetky výrobky distribuované spoločnosťou BSH domáci spotrebiče s. r. o. našim obchodným partnerom, bolo vydané prehlásenie o zhode v zmysle zákona č. 264/1999 Z. z. a príslušných nariadení vlády. Toto uistenie dovozcu o vydaní prehlásenia o zhode sa vzťahuje na všetky výrobky vrátane plynových spotrebičov, ktoré sú obsiahnuté v aktuálnom cenníku firmy BSH domáci spotrebiče s. r. o.

Kontakt na servis domácich spotrebičov SIEMENS

Dodávateľ:

BSH domácí spotřebiče s.r.o.- organizačná zložka Bratislava

BSH domácí spotřebiče s.r.o.
Radlická 350
158 00 Praha 5

Príjem opráv:

Tel.: +421 244 450 808
Email: **opravy@bshg.com**

Objednávky príslušenstva a náhradných dielov:

Tel.: +421 244 452 041
Email: **dily@bshg.com**

Zákaznícke poradenstvo:

Tel.: +421 244 452 041
Email: **siemens.spotrebice@bshg.com**

Aktuálne informácie o servise nájdete na internetových stránkách

<http://www.siemens-home.bsh-group.com/sk>.

Tu máte možnosť si dojednať opravu pomocou online formulára.

