

Návod k montáži a instalaci Miele@home 2.0

XKM 3000 Z

XKS 3000 Z



Před umístěním, instalací a uvedením do provozu si přečtěte tento návod k montáži a instalaci. Ochráníte tak sebe a zabráníte škodám.

Váš příspěvek k ochraně životního prostředí

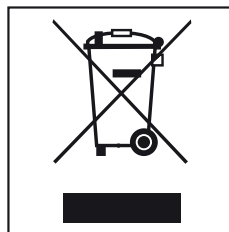
Likvidace přepravního obalu

Obal chrání komunikační moduly XKM 3000 Z a XKS 3000 Z před poškozením při přepravě. Obalové materiály byly zvoleny z hlediska ekologičnosti a možnosti likvidace, a jsou proto recyklovatelné.

Vracení obalu do materiálového cyklu šetří suroviny a snižuje množství vznikajících odpadů. Obal můžete vrátit u svého specializovaného prodejce.

Likvidace starého přístroje

Staré elektrické a elektronické přístroje obsahují často ještě cenné materiály. Obsahují ale i škodlivé látky, které byly nutné pro jejich funkci a bezpečnost. V komunálním odpadu nebo při chybném nakládání mohou poškozovat lidské zdraví a životní prostředí. Svůj starý přístroj proto v žádném případě nedávejte do komunálního odpadu.



Místo toho využívejte sběrný pro vracení a zužitkování starých elektrických a elektronických přístrojů zřízené Vaší obcí.

Zajistěte prosím, aby byl Váš starý přístroj až do odvozu uložen bezpečně před dětmi. O tom Vás informuje tento návod k obsluze v kapitole "Bezpečnostní pokyny a varovná upozornění".

Váš příspěvek k ochraně životního prostředí.....	2
Likvidace přepravního obalu.....	2
Likvidace starého přístroje.....	2
Obsah.....	3
Bezpečnostní pokyny a varovná upozornění.....	5
Účel využití.....	5
Disponibilita.....	5
EU shoda.....	6
Technická bezpečnost.....	6
Použití.....	6
Komunikační moduly.....	7
Modul XKM 3000 Z.....	7
Modul XKS 3000 Z.....	8
Miele@home.....	9
Základní informace.....	9
Jazykové ustanovení k "2.0" v tomto dokumentu.....	10
O čem pojednává tento dokument?.....	11
Přístroje pro domácnost.....	11
Komunikační moduly.....	12
Další dokumentace k Miele@home.....	12
Montáž komunikačního modulu.....	13
Komunikační modul XKM 3000 Z.....	13
Komunikační modul XKS 3000 Z.....	15
Varné desky.....	15
Chladničky/mrazničky.....	16
Vytvoření Miele@home.....	17
Předpoklady.....	17
Položka menu Miele@home.....	17
Vytvoření nového systému Miele@home.....	18
Aktivace SuperVision.....	19
Přihlášení přístrojů pro domácnost s textovým displejem pro zobrazování textů a ovládání.....	19
Přihlášení přístrojů pro domácnost bez textového displeje pro zobrazování textů a ovládání.....	21
Pozdější přihlášení dalších přístrojů pro domácnost.....	21

Obsah

Odhlášení přístrojů pro domácnost.....	21
Odhlášení přístrojů pro domácnost s textovým displejem pro zobrazování textů a ovládání.....	22
Odhlášení přístrojů pro domácnost bez textového displeje pro zobrazování textů a ovládání.....	22
Vytvoření Con@ctivity	23
Předpoklady.....	23
Vytvoření Con@ctivity bez Miele@home	23
Vytvoření Con@ctivity s Miele@home	24
Přístroje pro domácnost bez textového displeje	25
A) Odsávače par.....	25
Přihlášení	25
Odhlášení.....	26
Kontrola statusu přihlášení/odhlášení.....	26
B) Varné desky	27
C) Chladnička a mrazničky	27
Přihlášení	27
Odhlášení.....	27
Repeater ZigBee®	28
Poznámky	30
Adresy Miele	32

Miele@home komunikační moduly XKM 3000 Z a XKS 3000 Z odpovídají předepsaným bezpečnostním ustanovením. Neodborné použití ovšem může vést ke zranění osob a věcným škodám.

Před instalací Miele@home komunikačních modulů si přečtěte tento návod k montáži a instalaci. Jsou v něm důležité pokyny pro instalaci komunikačních modulů. Ochráníte tak sebe a zabráníte poškození modulů a přístrojů pro domácnost.

Tento návod k montáži a instalaci uschovejte a předejte ho případnému dalšímu majiteli.

Tento návod k montáži a instalaci popisuje funkce Miele@home komunikačních modulů XKM 3000 Z a XKS 3000 Z.

Účel využití

- ▶ Miele@home 2.0 komunikační moduly XKM 3000 Z a XKS 3000 Z slouží výhradně k
 - navázání spojení mezi Miele@home 2.0 přístroji pro domácnost v rámci jedné budovy.
 - vizualizaci stavů přístrojů pro domácnost na Miele@home 2.0 pomocí funkce SuperVision 2.0.
 - navázání komunikace varné desky s odsávačem par (Con@ctivity 2.0).
 - navázání komunikace s XGW 3000 gateway nebo s QIVICON Home Base.

Disponibilita

- ▶ Technologie ZigBee® podporovaná Miele@home 2.0 komunikačními moduly XKM 3000 Z a XKS 3000 Z může být občas nebo úplně rušena. Z tohoto důvodu není zajištěna trvalá dostupnost nabízených funkcí. Dosah rádiového spojení lze rozšířit repeaterem, který je k dostání u Miele. Za tím účelem se prosím obraťte na Vašeho prodejce nebo na Miele Hotline.

Bezpečnostní pokyny a varovná upozornění

EU shoda

► Miele tímto prohlašuje, že přístroje XKM 3000Z a XKS 3000Z jsou ve shodě se základními požadavky a ostatními vztažnými ustanoveními směrnice 1999/5/EG. Úplně prohlášení o shodě obdržíte na adrese, která je uvedena na konci tohoto návodu.

Technická bezpečnost

► Před instalací komunikačního modulu Miele@home 2.0 zkontrolujte, zda nevykazují zjevná vnější poškození. Poškozený komunikační modul neinstalujte a neuvádějte do provozu.

► Před připojením komunikačních modulů Miele@home 2.0 bezpodmínečně porovnejte připojovací údaje (jištění, napětí a frekvenci) uvedené na typovém štítku s údaji elektrické sítě. V případě pochybností se na ně zeptejte kvalifikovaného elektrikáře.

► Vadný komunikační modul Miele@home 2.0 se nesmí opravovat. Smí být pouze nahrazen originálním náhradním dílem Miele.

- Komunikační moduly Miele@home 2.0 jsou elektricky odpojené od sítě jen tehdy, když:
- je vytažená síťová zástrčka nebo
 - je vypnutý jistič domovní instalace nebo
 - je úplně vyšroubovaná šroubovací pojistka domovní instalace nebo
 - byl vypnut proudový chránič (FI).



Před montáží nebo demontáží komunikačních modulů odpojte přístroje pro domácnost od elektrické sítě.

Po odpojení zajistěte elektrickou síť proti opětovnému zapnutí.

Použití

- Přístroje jsou určeny výhradně pro provoz v suchých místnostech uvnitř obytných budov.
- Přístroje jsou určeny výhradně pro soukromé, nikoli pro živnostenské využití.

Komunikační moduly

Modul XKS 3000 Z

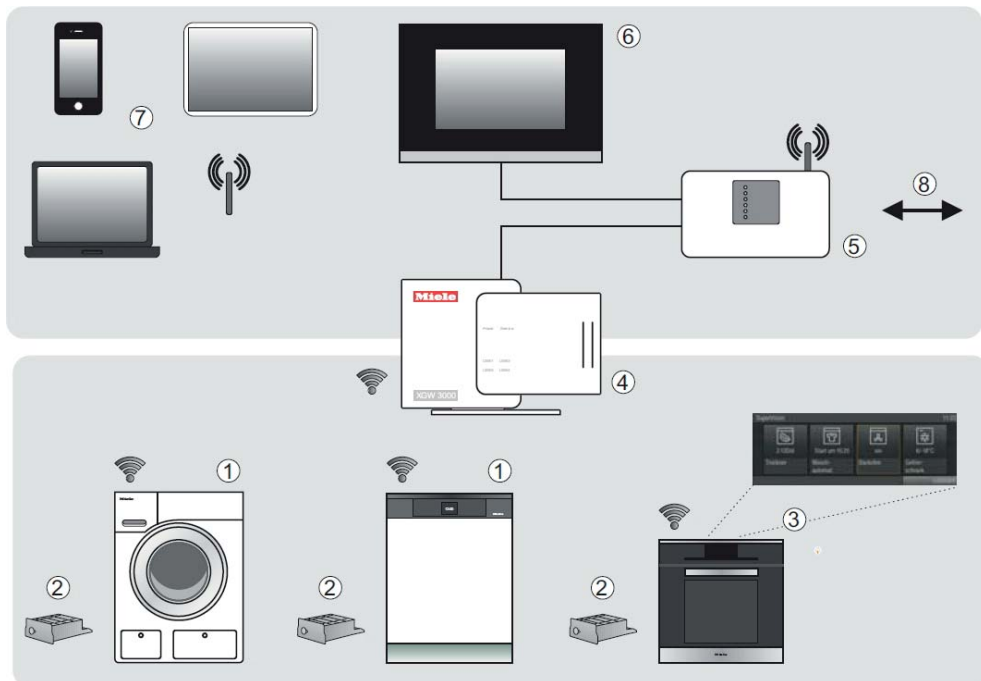


① připojovací zástrčka

Zástrčka slouží k připojení modulu k přístroji pro domácnost, např. varné desce.

Pro starší Miele@home varné desky, které nemají vhodný připojovací konektor, jsou k dispozici adaptéry. Za tím účelem se prosím obraťte na Vašeho prodejce nebo na Miele Hotline.

Základní informace



- ① Miele@home přístroj pro domácnost
- ② Miele@home komunikační modul XKM 3000Z
- ③ Miele@home přístroj pro domácnost s funkcí SuperVision
- ④ Miele@home gateway XGW 3000
- ⑤ WLAN(WiFi) router
- ⑥ připojení k domovním automatizačním systémům
- ⑦ smartphone, PC tablet, laptop
- ⑧ připojení k internetu

Jazykové ustanovení k "2.0" v tomto dokumentu

Tento návod k montáži a instalaci pojednává výhradně o systémech Miele@home 2.0 a Con@ctivity 2.0 a o příslušných funkcích SuperVision 2.0.

V následujícím u názvů těchto produktů neuvádíme dodatek "2.0", aby se dal dokument lépe číst. Míněno je vždy "Miele@home 2.0", "SuperVision 2.0" a "Con@ctivity 2.0".

Miele nabízí široký sortiment přístrojů pro domácnost, které si pomocí komunikačního modulu mohou navzájem vyměňovat data. Přitom se v první řadě jedná o provozní stavy, které se mohou zobrazovat na jiných přístrojích, nebo o povely k dálkovému řízení.

Miele@home je název systému pro datovou komunikaci mezi přístroji pro domácnost Miele schopnými komunikace. U Miele@home se spojení přístrojů navazuje bezdrátově podle standardu rádiového spojení ZigBee®.

ZigBee® je standard pro rádiové spojení v pásmu 2,4GHz ISM založený na standardu IEEE 802.15.4.

Přístroje musí být dovybaveny potřebnými komunikačními moduly, nebo jsou tyto moduly namontovány již z výroby.

Rozšíření systému Miele@home – Miele@home gateway – otevírá další možnosti:

- **Spojení Miele@home přístrojů pro domácnost se sítí PC na bázi Ethernet**
Gateway přitom funguje jako můstek mezi ZigBee® komunikací přístrojů pro domácnost a komunikací sítě Ethernet na bázi protokolu TCP/IP.
- **Vizualizace stavů Miele@home přístrojů připojených do sítě**
Pomocí přehledu přístrojů Miele@home se snadno dají zobrazit všechny stavy přístrojů prostřednictvím aktuálního internetového prohlížeče. Musí k tomu být aktivovaný JavaScript.
- **Integrace Miele@home přístrojů pro domácnost do nadřazené vizualizace a řízení**
Pomocí XML domovního sběrnicového rozhraní se dají kontrolovat důležitá data prostřednictvím struktury XML. Přes toto rozhraní je k dispozici nejen status přístrojů pro domácnost, nýbrž lze v závislosti na typu a stavu přístroje na přístroji také spouštět akce.

- **Propojení Miele@home přístrojů pro domácnost s dalšími službami**
Patří k nim InfoService a SmartGrid. Disponibilita těchto služeb závisí na přístroji a zemi.

Zvláštní aplikace systému

Miele@home je Con@ctivity, což je název datové komunikace mezi Miele@home varnou deskou a Miele@home odsávačem par.

Přítom varná deska podle svého provozního stavu řídí odsávač par a umožňuje automatizovanou souhru, která je vhodná pro většinu situací při vaření. Automatické řízení lze manuálně obsluhou kdykoli vyřadit z provozu.

Systém Con@ctivity je založen na Miele@home, lze ho však vytvořit také bez instalace Miele@home.

O čem pojednává tento dokument?


Předkládaný návod k montáži a instalaci popisuje všechny kroky, které musíte provést, abyste za použití modulů pro rádiové spojení ZigBee® sestavili systém Miele@home a Con@ctivity:

- montáž komunikačních modulů v přístrojích pro domácnost

- navázání bezdrátové datové komunikace mezi Miele@home přístroji pro domácnost (pro zobrazení na SuperVision přístroji pro domácnost a pro řízení odsávače par varnou deskou)

Přístroje pro domácnost

Miele@home přístroje pro domácnost, které jsou vhodné pro bezdrátovou ZigBee® komunikaci, naleznete ve všech skupinách přístrojů Miele. Jedná se o tyto přístroje:

- Miele@home přístroje řady 5000 a 6000, např. G 5930 SCI nebo H 5500 BM.
- Miele@home automatické pračky a sušičky.
- Chladničky, mrazničky, kombinace řady 30.000 (jen vestavné přístroje).
- Odsávače par řady 400 a 3000 od jara 2014.
- Varné desky řady 6000 a jiné se symbolem  vlevo nahoře na sklokeramické desce (výjimky: KM 549 a KM 554).

Komunikační moduly

– XKM 3000 Z

pro pračky, sušičky, myčky nádobí, pečící trouby, parní trouby, kávovary, vinotéky.

"Horké" přístroje generace 6000 s ovládním SensorTronic vyžadují instalaci montážní sady XKV 3000, kterou smí provádět jen kvalifikovaný elektrikář. Za tím účelem se prosím obraťte na Vašeho prodejce nebo na Miele Hotline.

– XKS 3000 Z

pro varné desky, vinotéky a chladničky/mrazničky a kombinace.

Montáž tohoto komunikačního modulu do chladniček/mrazniček vyžaduje jako předpoklad instalaci montážní sady XKV 3000 KF.

Tato instalace předpokládá elektrotechnickou kvalifikaci a je popsána ve zvláštním servisním návodu.

Každý přístroj pro domácnost, který má být přijat do systému Miele@home, musí být osazen komunikačním modulem ZigBee®. Výjimku tvoří uvedené odsávače par, které jsou modulem ZigBee® vybaveny již z výroby.

Další dokumentace k Miele@home

– **Návod k používání SuperVision** popisuje ovládání funkcí Miele@home na SuperVision přístrojích pro domácnost.


– Miele@home gateway XGW 3000

popisuje ovládání gateway pro připojení Miele@home k síti Ethernet.

Dokumentace Miele@home může být aktualizována nebo doplněna dalšími dokumenty. Trvale aktuální verze všech vztažných dokumentů najdete na <http://www.miele.de/>.

Najdete zde rovněž:

- trvale aktuální seznamy Miele@home přístrojů pro domácnost Miele a SuperVision přístrojů pro domácnost Miele, s nimiž můžete vytvořit a doplnit instalaci Miele@home,
- jakož i návody k používání těchto přístrojů v podobě PDF souborů ke čtení na obrazovce a k vytištění.

 Dbejte bezpečnostních pokynů a varovných upozornění v návodu k používání přístroje pro domácnost.

Přístroj pro domácnost musí být před vestavbou komunikačního modulu odpojen od elektrické sítě!

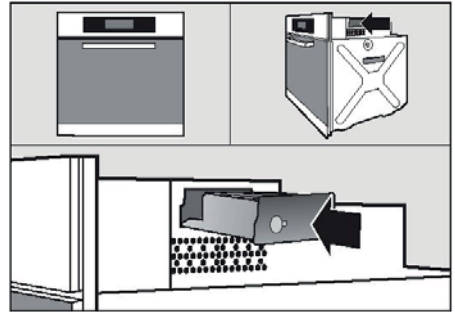
Komunikační modul XKM 3000 Z

Na následujících obrázcích je znázorněno, kde je u různých typů Miele@home přístrojů pro domácnost umístěná šachta pro zasunutí komunikačního modulu XKM 3000 Z.

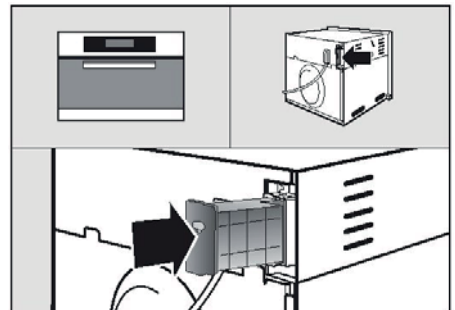
- Nejprve si podle vyobrazení zjistěte umístění montážní šachty na svém přístroji pro domácnost.

Pokud tato šachta chybí, bude ji případně moci dodatečně nainstalovat servisní služba. Jinak přístroj pro domácnost není schopen komunikace.

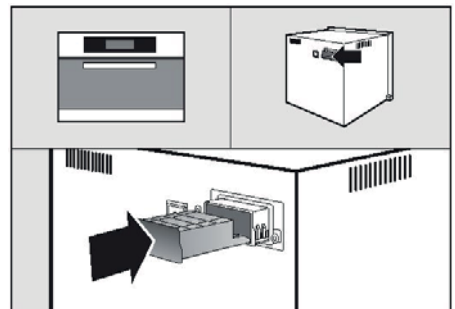
- **Pečící trouba**
na boku vpravo nebo vlevo
nahore



- **Kompaktní pečící trouba
s mikrovlnou**
zadní strana vpravo nahore

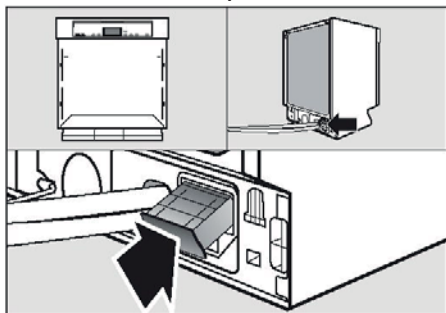


- **(Kombinovaná) parní trouba**
zadní strana vpravo nahore

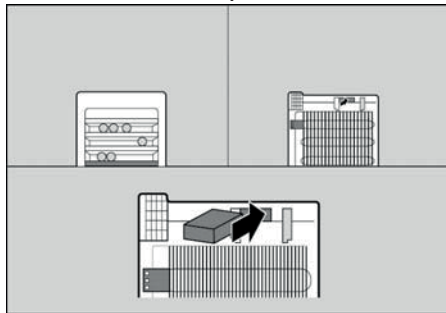


Montáž komunikačního modulu

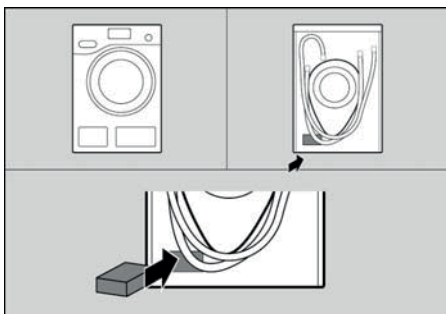
- **Myčka nádobí**
zadní strana vpravo dole



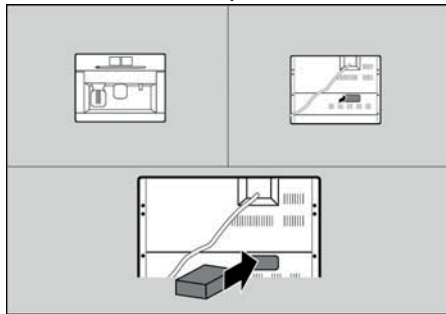
- **Vinotéka**
zadní strana vpravo nahoře



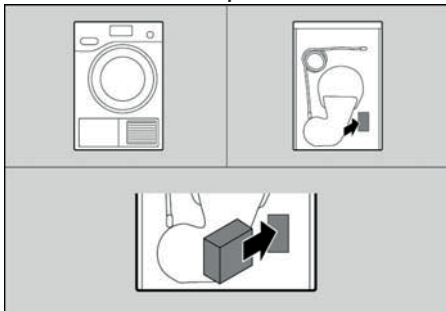
- **Pračka**
zadní strana vlevo dole



- **Vestavný kávovar**
zadní strana vpravo dole



- **Sušička**
zadní strana vpravo dole



- Odpojte přístroj pro domácnost od elektrické sítě.
- Pokud je přístroj umístěný ve skříni pro vestavbu, uvolněte přístroj od skříňe a vytahujte ho dopředu, dokud nebude přístupná šachta pro modul.
- Odstraňte nálepky z otvoru šachty, pokud jsou tam nalepené.

Montáž komunikačního modulu

- Zasuňte komunikační modul až na doraz do zaklapnutí do montážní šachty.
- Pokud jste přístroj vymontovali, zase ho namontujte.
- Připojte přístroj pro domácnost k elektrické síti.

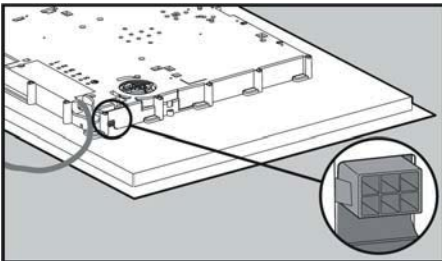
Asi po 60 sekundách můžete přístroj začlenit do svého systému Miele@home.

Komunikační modul XKS 3000 Z

Komunikační modul XKS 3000 Z se používá pro varné desky a chladničky/mrazničky.

Varné desky

Následující popis se vztahuje k varným deskám, které dovolují přímé připojení modulu XKS 3000 Z. Na obrázku je konektor na varné desce, ke kterému se musí připojit komunikační modul:



- Má-li být modul připojen ke starší Miele@home varné desce, která nemá vyobrazený konektor, obraťte se prosím na Vašeho prodejce nebo na Miele Hotline.
- Odpojte varnou desku od elektrické sítě.
- Zastrčte zástrčku připojovacího kabelu modulu do konektoru.

Při montáži modulu dbejte následujícího:

Modul ani kabel se nesmí dotýkat soklu varné desky nebo pečicí trouby.

Namontujte modul pod kuchyňskou pracovní desku v co největší vzdálenosti od kovových částí, abyste nenarušili rádiové spojení s odsávačem par.

Mezi modulem a odsávačem par by se neměly nacházet žádné kovové součásti nebo jen velmi málo.

- Připojte varnou desku k elektrické síti.

Montáž komunikačního modulu

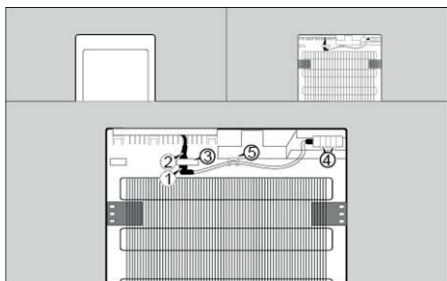
Asi po 60 sekundách můžete inicializovat komunikaci s odsavačem par a/nebo varnou desku začlenit do svého systému Miele@home.

Chladničky/mrazničky

Komunikační modul XKS 3000 Z slouží rovněž k přijetí chladniček/mrazniček do systému Miele@home.

Předpokladem připojení modulu je instalace montážní sady XKV 3000 KF kvalifikovaným elektrikářem.

Po nainstalování montážní sady lze komunikační modul XKS 3000 Z připojit a připevnit na chladničku/mrazničku, jak ukazuje následující obrázek:



- Vytvořené konektorové spojení připevněte za držákem kabelu ③.
- Umístěte komunikační modul XKS 3000 Z podle obrázku a upevněte ho dodanými lepicími proužky ④.
- Podle obrázku připevněte bílý kabel modulu za držák kabelu ⑤.
- Připojte chladničku k elektrické síti.

Asi po 60 sekundách můžete chladničku začlenit do svého systému Miele@home.

- Odpojte chladničku/mrazničku od elektrické sítě.
- Zastrčte černou zástrčku ① komunikačního modulu XKS 3000 Z do přípojné zdíčky ② montážní sady XKV 3000 KF.

Předpoklady

- Instalace systému Miele@home je možná jen tehdy, když je do všech přístrojů pro domácnost, které mají být zařazeny do systému, zabudovaný komunikační modul ZigBee®.
- Pro instalaci systému Miele@home byste měli být seznámeni se zobrazením, ovládáním a nastavením funkcí přístroje pro domácnost. Podrobnosti k tomu najdete v návodech k používání, které byly dodány s přístroji pro domácnost. Je zde rovněž popsáno, jak při uvádění přístroje do provozu nastavíte jazyk menu, denní čas a datum.

Při vytváření systému Miele@home lze současně přihlásit více přístrojů pro domácnost.

Miele@home přístroje pro domácnost bez textového displeje pro zobrazování textů a ovládání byste měli raději přihlásit později, protože přihlašování není podporováno texty.

Má-li být systém Miele@home od samého začátku vytvořen spolu s gateway, musí přihlašování začít u gateway.

Má-li být gateway zařazeno do již existujícího systému Miele@home, musí být všichni účastníci systému odhlášeni. Potom je nutno systém sestavit znovu s gateway.

Všechny instalační operace souvisící s gateway jsou popsány v návodu k používání gateway.

Položka menu Miele@home

Miele@home přístroj pro domácnost s textovým displejem pro zobrazování textů a ovládání poskytuje uživateli tyto funkční oblasti:

- Komfortní ovládání funkcí přístroje s podporou menu a v dialogu.
- Možnost sledování jiných přístrojů (funkce SuperVision).

Vytvoření Miele@home

Montáž komunikačního modulu ZigBee® doplní do systému menu přístroje položku "Miele@home" ("hlavní menu" / "nastavení" / "Miele@home").

Menu Miele@home se zobrazuje jen se zasunutým komunikačním modulem.

Dokud přístroj pro domácnost ještě není přihlášený na systému Miele@home, je tvořena část systému menu s "Miele@home" těmito položkami:

hlavní menu

```
...
nastavení
...
Miele@home
  nastavení modulu
    status modulu
    start akce modulu
    restart
    restart s nastaveními z výroby
    restart se servisním módem
  nastavení systému
    změnit název přístroje
    přihlásit na systému
    vytvořit nový systém
```

Vytvoření systému Miele@home se provádí pomocí "nastavení systému", položek "vytvořit nový systém" a "přihlásit na systému".

Položka "změnit název přístroje" je popsána v "návodu k používání SuperVision".

Větev menu "nastavení modulu" je zpravidla vyhrazena servisní službě Miele.

Položka menu "status modulu" poskytuje informace, které byste měli při telefonické podpoře sdělit servisní službě.

Vytvoření nového systému Miele@home

Pokud ještě neexistuje žádný systém Miele@home, musí se nejprve vytvořit.

Přístroj, na kterém se vytváří síť Miele@home, se stane koordinátorem systému, který řídí celý systém. Jestliže se koordinátor odhlásí ze systému, musí se celý systém Miele@home vytvořit znovu.

- Vyberte SuperVision přístroj pro domácnost, který se má používat pro zobrazování stavů ostatních přístrojů.
- Uvedte přístroj do provozu a nastavte jazyk a denní čas. Popis k tomu najdete v návodu k používání, který byl dodán s Vaším přístrojem.

- Stiskněte na displeji tlačítko "zpět" tolikrát, až se zobrazí "**hlavní menu**".
- Zvolte na displeji:
"nastavení"/
"Miele@home"/
"nastavení systému"/
"**vytvořit nový systém**"
- Počkejte a potvrďte zpětné hlášení k vytvoření systému pomocí "OK".

Aktivace SuperVision

Nastavovací a zobrazovací funkce SuperVision jsou automaticky aktivované u nejdříve přihlášeného SuperVision přístroje pro domácnost.

Tento přístroj rovněž přebírá roli koordinátora systému Miele@home.

Má-li být SuperVision zobrazení zapnuto na dalším SuperVision přístroji pro domácnost:

- Zvolte tam "SuperVision".
- Zvolte "SuperVision zobrazení".
- Zvolte "zap." a potvrďte pomocí "OK".

Přihlášení přístrojů pro domácnost s textovým displejem pro zobrazování textů a ovládání

Přihlašování přístrojů probíhá zásadně v těchto krocích:

- Spuštění procesu přihlašování na jednom ze SuperVision přístrojů.
- Spuštění procesu přihlašování na ostatních přístrojích s displejem a potvrzení vždy na nich pomocí "OK".
- Po přihlášení všech přístrojů jednorázové potvrzení pomocí "OK" na SuperVision přístroji, na němž proces přihlašování začal.

Přiřazení přístrojů pro domácnost, které již někdy byly přihlášeny v systému Miele@home, zůstane zachované, pokud byly přístroje dočasně odpojeny od sítě.

Položku menu "vytvořit nový systém" byste měli volit jen tehdy, když chcete vytvořit druhý, nezávislý systém Miele@home. Druhý systém se může používat jen ke sledování dalších přístrojů, nikoli současně ke sledování přístrojů prvního systému.

Vytvoření Miele@home

Je nutno provést tyto kroky:

- Zapněte přístroje, které chcete přihlásit, a stiskněte na displeji tlačítko "zpět" tolikrát, až se zobrazí "**hlavní menu**".
- Na přístroji, na kterém jste začali s procesem přihlašování, zvolte v submenu "nastavení systému" položku "**přihlásit další přístroje**".
- Zvolte na každém přístroji v systému menu na displeji vždy:
"nastavení"/
"Miele@home"/
"nastavení systému"/
"**přihlásit na systému**"
- Počkejte a potvrďte na každém přístroji zpětné hlášení systému k přihlášení pomocí "OK".
- Počkejte a potvrďte na SuperVision přístroji, u kterého začal proces přihlašování, zpětné hlášení systému k ukončení procesu pomocí "OK".

Po přihlášení přístroje pro domácnost s textovým displejem pro zobrazování textů a ovládání existuje u tohoto přístroje menu Miele@home tvořené těmito položkami:

hlavní menu

...

nastavení

...

Miele@home

nastavení modulu

status modulu

start akce modulu

restart

restart s nastaveními z výroby

restart se servisním módem

nastavení systému

změnit název přístroje

seznam přístrojů

aktualizovat seznam přístrojů

přihlásit další přístroje

odhlásit ze systému

určit jako zadavatele času

Jednotlivé popisy větve menu "nastavení systému" naleznete v "návodu k používání SuperVision". Na straně 12 tohoto návodu k montáži a instalaci je popsáno, kde najdete dokumenty k Miele@home a návody k používání přístrojů pro domácnost Miele.

Pak můžete provést přihlášení přístrojů bez textového displeje pro zobrazování textů a ovládání.

Přihlášení přístrojů pro domácnost bez textového displeje pro zobrazování textů a ovládání

Miele@home přístroje pro domácnost, které nemají textový displej pro zobrazování textů a ovládání, musíte na systému Miele@home přihlásit pomocí stávajících ovládacích prvků (tlačítek, sensorových tlačítek atd.).

Předpokladem pro přihlášení je správně namontovaný komunikační modul ZigBee®.

- Proveďte proces přihlášení na přístroji podle zvláštního popisu pro tři různé typy přístrojů v kapitole "Přístroje pro domácnost bez textového displeje".

Pozdější přihlášení dalších přístrojů pro domácnost

- Pro pozdější přijetí dalších přístrojů pro domácnost do systému Miele@home postupujte tak jako při přihlašování prvních přístrojů (viz kapitola "Přihlášení přístrojů pro domácnost s textovým displejem pro zobrazování textů a ovládání" a "Přihlášení přístrojů pro domácnost bez textového displeje pro zobrazování textů a ovládání").

Odhlášení přístrojů pro domácnost

Přístroje pro domácnost, které již nemají být sledovány SuperVision přístrojem, lze ze systému Miele@home odhlásit.

Odhlášení je třeba provést jen na odhlašovaném přístroji, na SuperVision přístroji není nutná žádná akce.

Systém Miele@home zůstane zachován tak dlouho, dokud není ze systému odhlášen přístroj, na němž byl systém vytvořen.

Odhlášení všech přístrojů a nové vytvoření systému Miele@home je nutné v těchto případech:

- Sledování přístrojů se má provádět na některém jiném SuperVision přístroji.
- Je již vytvořen systém Con@ctivity a má se vytvořit systém SuperVision.
- Je již vytvořen systém SuperVision a má se vytvořit systém s gateway.
- Systém byl nestabilní, protože byl odhlášen zobrazovací přístroj SuperVision, na němž byla vytvořena síť Miele@home.

Odhlášení přístrojů pro domácnost s textovým displejem pro zobrazování textů a ovládání

- Zapněte přístroj, který chcete odhlásit, a stiskněte na displeji tlačítko "zpět" tolikrát, až se zobrazí "**hlavní menu**".
- Zvolte na odhlašovaném přístroji v systému menu na displeji:
"nastavení"/
"Miele@home"/
"nastavení systému"/
"**odhlásit ze systému**"
- Počkejte a potvrďte zpětné hlášení k odhlášení pomocí "OK".

Odhlášení přístrojů pro domácnost bez textového displeje pro zobrazování textů a ovládání

Miele@home přístroje pro domácnost, které nemají textový displej pro zobrazování textů a ovládání, musíte ze systému Miele@home odhlásit pomocí stávajících ovládacích prvků (tlačítek, sensorových tlačítek atd.).

- Proveďte proces odhlášení na přístroji podle zvláštního popisu pro tři různé typy přístrojů v kapitole "Přístroje pro domácnost bez textového displeje".

Con@ctivity je název pro datovou komunikaci mezi Miele@home varnou deskou a Miele@home odsávačem par, přičemž varná deska řídí odsávač par.

Předpoklady

Předpokladem pro vytvoření Con@ctivity je správné připojení a namontování komunikačního modulu ZigBee® k varné desce (viz strana 15).

Con@ctivity odsávače par jsou již z výroby vybavené komunikačním modulem ZigBee®.

Vytvoření Con@ctivity bez Miele@home

Jestliže ještě neexistuje žádný systém Miele@home, postupujte takto:

- Nejprve proveďte proces přihlášení na odsávači par podle popisu pro odsávače par v kapitole "Přístroje pro domácnost bez textového displeje".
- Proveďte proces přihlášení na varné desce podle popisu v návodu k používání varné desky.

U odsávačů par s dvěma komínky a odděleným ovládáním postupujte takto:

- Nejprve navažte spojení mezi odsávačem par a varnou deskou na jedné straně.
- Potom navažte spojení mezi odsávačem par a varnou deskou na druhé straně.

Jestliže bude později vytvořen systém Miele@home, budou systémy Con@ctivity a Miele@home pracovat nezávisle na sobě.

Má-li být varná deska do systému Miele@home začleněna se zachováním systému Con@ctivity, musí se odsávač par i varná deska odhlásit a potom opět **současně** přihlásit.

Vytvoření Con@ctivity

Vytvoření Con@ctivity s Miele@home

Jestliže existuje systém Miele@home, postupujte při vytváření systému Con@ctivity takto:

- Spustíte proces přihlašování na SuperVision přístroji podle popisu v kapitole "Přihlášení přístrojů pro domácnost s textovým displejem pro zobrazování textů a ovládání".
- Provedte proces přihlášení na odsávači par podle popisu pro odsávače par v kapitole "Přístroje pro domácnost bez textového displeje".

Odsávač par pak "hledá" varnou desku, která je již přihlášená v systému Miele@home, a spojí se s ní.

- Potvrďte přihlášení odsávače par na SuperVision přístroji pomocí "OK".

Jestliže je přihlášených více varných desek, naváže se spojení jen s jednou. Pro cílené navázání spojení s některou z varných desek lze ostatní varné desky napřed dočasně odhlásit nebo odpojit od napájení.

- Pokud ještě není přihlášená žádná varná deska, provedte proces přihlášení na odsávači par a varné desce **současně**. Odsávač par a varná deska se pak spojí.

Miele@home přístroje pro domácnost, které nemají displej pro zobrazování textů a ovládání, musíte pro vytvoření Con@ctivity a systému Miele@home přihlásit a odhlásit pomocí stávajících ovládacích prvků (tlačítek, sensorových tlačítek atd.).

Jedná se přitom o odsávače par, varné desky a chladničky/mrazničky.

Pro přihlášení přístrojů na Miele@home musí být vždy nejprve aktivováno přihlášení na SuperVision přístroji.

A) Odsávače par

Informujte se nejprve v kapitole "Vytvoření Con@ctivity", strana 23, na podrobnosti k tomu, jak mohou Con@ctivity a Miele@home pracovat navzájem nezávisle nebo společně.

- Pokud se má přihlašovat varná deska, přečtěte si o tom v návodu k používání varné desky.

Odsávače par se podle modelu ovládají mechanickými nebo sensorovými tlačítky.

Přihlášení

- Vypněte ventilátor a osvětlení varných míst.
- Asi 10 sekund tiskněte tlačítko/senzorové tlačítko funkce doběhu "5 15", až se rozsvítí první indikátor ukazatele stupňů ventilátoru.
- Postupně stiskněte:
 - tlačítko "-" (senzorové tlačítko "1"¹)
 - tlačítko "+" (senzorové tlačítko "IS"¹)
 - tlačítko "☉" pro osvětlení varných míst²

Když není Con@ctivity aktivované, současně blikají kontrolky stupňů ventilátoru "2" a "3".

- Pro aktivaci Con@ctivity stiskněte tlačítko "+" (senzorové tlačítko "IS"¹).

Spustí se operace přihlašování a trvá několik minut. Kontrolka stupně výkonu "2" trvale svítí, "3" bliká.

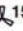
- Spustíte přihlašování varné desky podle popisu v návodu k používání varné desky.

¹ u přístrojů s ovládáním sensorovými tlačítky

² u přístrojů s přídatným nepřímým osvětlením právě z obou tlačítek "☉"

Přístroje pro domácnost bez textového displeje

Jestliže bylo přihlášení úspěšné, trvale svítí "3".

- Potvrďte přihlášení tlačítkem pro funkci doběhu "5  15".


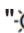
Zhasnou všechny kontrolky.

- Potvrďte přihlášení na varné desce, pokud byla přihlášena.

Pokud potvrzení neprovedete do 4 minut, přihlášení se neprovede.

Jestliže komunikaci nelze navázat navzdory přihlášení odsávače par i varné desky, musíte oba přístroje nejprve odhlásit a pak znovu přihlásit.


Odhlášení

- Vypněte ventilátor a osvětlení varných míst.
- Asi 15 sekund tiskněte tlačítko funkce doběhu "5  15", až se rozsvítí první indikátor ukazatele stupňů ventilátoru.
- Postupně stiskněte:
 - tlačítko "-" (senzorové tlačítko "1"¹)
 - tlačítko "+" (senzorové tlačítko "IS"¹)
 - tlačítko "" pro osvětlení varných míst²

Když je Con@ctivity aktivované, trvale svítí kontrolky stupňů ventilátoru "2" a "3".



- Pro deaktivaci Con@ctivity stiskněte tlačítko "-".

Po úspěšném odhlášení současně blikají kontrolky stupňů ventilátoru "2" a "3".

- Potvrďte odhlášení do 4 minut tlačítkem pro funkci doběhu "5  15".

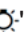
Zhasnou všechny kontrolky.

Kontrola statusu přihlášení/odhlášení

- Vypněte ventilátor a osvětlení varných míst.
- Asi 10 sekund tiskněte tlačítko funkce doběhu "5  15", až se rozsvítí první indikátor ukazatele stupňů ventilátoru.
- Postupně stiskněte:
 - tlačítko "-" (senzorové tlačítko "1"¹)
 - tlačítko "+" (senzorové tlačítko "IS"¹)
 - tlačítko "" pro osvětlení varných míst²

Když je Con@ctivity aktivované, trvale svítí kontrolky stupňů ventilátoru "2" a "3".

¹ u přístrojů s ovládáním sensorovými tlačítky

² u přístrojů s přídatným nepřímým osvětlením právě z obou tlačítek ""

Přístroje pro domácnost bez textového displeje

Když není Con@ctivity aktivované, současně blikají kontrolky stupňů ventilátoru "2" a "3".

- Potvrďte dotaz stisknutím tlačítka pro funkci doběhu "5 a 15".

Zhasnou všechny kontrolky.

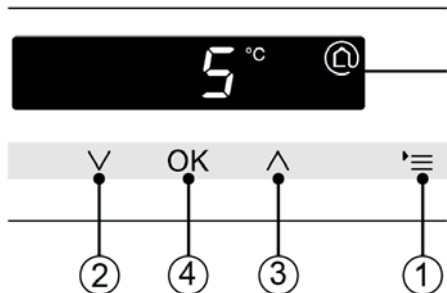
B) Varné desky

Informujte se nejprve v kapitole "Vytvoření Con@ctivity", strana 23, jak mohou Con@ctivity a Miele@home pracovat navzájem nezávisle nebo společně.

Přihlášení různých typů varných desek, které jsou vhodné pro systém Miele@home s komunikačními moduly ZigBee®, je popsáno v dodaných návodech k používání, vždy v kapitole "Con@ctivity a Miele@home".

C) Chladnička a mrazničky

Následující obrázek ukazuje výřez ovládacího panelu.



Přihlášení

- Stiskněte sensorové tlačítko pro nastavení ①.
- V menu nastavení vyberte tlačítky ② a ③ symbol @.
- Stiskněte "OK" (tlačítko ④).
- V menu @ vyberte tlačítky ② a ③ číslici "1".
- Stiskněte "OK" (tlačítko ④).

Doba trvání operace přihlášení je nyní symbolizována rotujícím symbolem na displeji.

Odhlášení

- Stiskněte sensorové tlačítko pro nastavení ①.
- V menu nastavení vyberte tlačítky ② a ③ symbol @.
- Stiskněte "OK" (tlačítko ④).
- V menu @ vyberte tlačítky ② a ③ číslici "0".
- Stiskněte "OK" (tlačítko ④).

Doba trvání operace odhlášení je nyní symbolizována rotujícím symbolem na displeji.

Repeater ZigBee®

ZigBee® repeater je potřeba, když dosah rádiových modulů nestačí k dosažení všech přístrojů pro domácnost.

Typicky to může nastat u daleko umístěných přístrojů pro domácnost, nebo když jsou přístroje stavebními okolnostmi radiotechnicky odstíněné.

V systému Miele@home může být použito více repeaterů.

ZigBee® repeater můžete koupit prostřednictvím Miele. Za tím účelem se obraťte na Vašeho prodejce nebo Miele Hotline.



① tlačítko reset

Resetovací tlačítko není zpravidla potřeba, slouží k servisním účelům.

- Vrací ZigBee® repeater do stavu, v jakém byl při expedici od výrobce.
- Odstraňuje ZigBee® repeater ze sítě Miele@home.
- Vyžaduje pozdější opakované přihlášení ZigBee® repeateru v síti Miele@home.
- Stiskněte tlačítko reset 4krát během 3 sekund.

② zelená LED

Blikáním indikuje různé provozní stavy repeateru.

- **trvale**
Normální provoz / repeater je přihlášený a pracuje bez problémů se spojením.
- **rychle bliká**
Repeater je přihlášený / problémy se spojením.
- **bliká**
Repeater není přihlášený.

- Zastrčte ZigBee® repeater do zásuvky elektrické sítě, která je prostorově umístěná mezi některým již přihlášeným přístrojem pro domácnost a radiotechnicky nepřístupným přístrojem pro domácnost.
- Zahajte přihlašování ZigBee® repeateru tak jako při přihlašování přístroje pro domácnost (viz kapitola "Přihlášení přístrojů pro domácnost s textovým displejem pro zobrazování textů a ovládání" a "Přihlášení přístrojů pro domácnost bez textového displeje pro zobrazování textů a ovládání").

Na repeateru samotném není třeba nic dělat. Je systémem Miele@home automaticky rozpoznán a přihlášen. Správně začleněný repeater se pozná podle zelené LED, která na něm trvale svítí.

- Potvrďte zpětné hlášení systému k úspěšnému přihlášení repeateru pomocí "OK".
- Přihlaste přístroj pro domácnost, který byl předtím radiotechnicky nepřístupný a nyní by měl být přístupný přes repeater.

Pokud spojení nelze navázat a byly vyloučeny jiné příčiny, nasadte další ZigBee® repeater.

Německo:

Miele & Cie. KG
Carl-Miele-Str. 29
33325 Gütersloh
Telefon (05241) 89-0
Telefax (05241) 89-20 90
Miele na internetu: www.miele.de
E-mail: info@miele.de

Švýcarsko:

Miele AG
Limmatstrasse 4
8957 Spreitenbach
telefono 056 417 20 00
fax 0 800 555 355
Internet: www.miele.ch
Miele SG
Sous-Riette 23
1023 Crissier
telefono 021 637 02 70
fax 0 800 551 727
Internet: www.miele.ch

Nizozemsko:

Miele Nederland BV
Postbus 166
4130 ED VIANEN
(0347) 37 88 88
Bezoek het Miele Inspirience Center:
De Limiet 2
4131 NR VIANEN

Rakousko:

Miele Gesellschaft m.b.H.
Mielestr. 1
5071 Wals bei Salzburg
Telefon: 050 800 800
(pevná síť za místní tarif;
poplatky za mobilní telefon odlišné)
Po-Pá 8-17 hodin
Telefax: 050 800 81219
Miele na internetu: www.miele.at
E-Mail: info@miele.at

Belgie:

N.V.Miele België
Z.5 Mollem 480
Hof te Bollebeeklaan 9
1730 Mollem

Lucembursko:

Miele S.à r.l
20, rue Christophe Plantin
Postfach 1011
L-1010 Luxemburg/Gasperich
Telefon: 49711-1
Telefax: 49711-39
Miele na internetu: www.miele.lu
E-Mail: infolux@miele.lu

Česká republika:

Miele, spol. s.r.o.
Holandská 4
Brno 639 00
Česká republika
Tel.: 543 553 111