

[cz] Návod k použití
a montážní návod



Ostrůvkový odsavač par

LC91BA572



SIEMENS

Obsah

NÁVOD K POUŽITÍ	2	MONTÁŽNÍ NÁVOD	11
Důležité bezpečnostní pokyny	2	Důležité bezpečnostní pokyny	11
Ochrana životního prostředí	4	Obecné informace	13
Provozní režimy	4	Instalace	13
Obsluha přístroje	5		
Čištění a údržba	7		
Co dělat v případě poruchy?.....	9		
Zákaznický servis	10		

NÁVOD K POUŽITÍ

Další informace k produktům, příslušenství, náhradním dílům a servisu naleznete na internetových stránkách:
www.siemens-home.com/cz.

Důležité bezpečnostní pokyny

Pečlivě si přečtěte tento návod k použití. Pouze tak budete schopni Váš přístroj používat správně a bezpečně. Tento návod k obsluze a návod na montáž pečlivě uschovejte pro další potřebu či dalšího uživatele.

Pouze odborná instalace podle montážního návodu zaručuje bezpečné používání přístroje. Za zajištění dokonalé funkčnosti přístroje na místě instalace odpovídá instalační technik.

Přístroj je určen pouze k použití v domácnosti nebo domácnosti podobném prostředí. Přístroj není určen k venkovnímu použití. Při používání nenechávejte přístroj bez dozoru. Výrobce neručí za škody způsobené nesprávným použitím nebo nesprávnou obsluhou přístroje.

Děti starší 8 let a osoby se sníženými fyzickými, sensorickými nebo mentálními schopnostmi nebo nezkušené či neinformované osoby smí přístroj používat pouze pod dohledem zodpovědné osoby, která je poučí, jak přístroj bezpečně používat, a v případě, že pochopily rizika, která z používání vyplývají.

Děti si s přístrojem nesmí hrát. Děti do 8 let věku a bez dohledu zodpovědné osoby nesmí přístroj čistit a ani provádět jeho údržbu.

Děti mladší 8 let věku by se měly zdržovat v bezpečné vzdálenosti od přístroje a napájecího vedení.

Po vybalení zkontrolujte, zda není přístroj poškozen. Pokud byl přístroj během přepravy poškozen, nezapojujte ho.

Tento přístroj není určen k použití s externími spínacími hodinami nebo dálkovým ovládním.

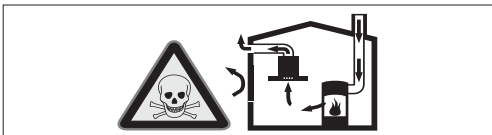
Nebezpečí udušení!

Obalový materiál je pro děti nebezpečný. Nenechte děti hrát si s obalovým materiálem.

Smrtelné nebezpečí!

Hrozí nebezpečí otravy zpětným vtažením spalin.

Vždy zajistěte dostatečný přívod čerstvého vzduchu, pokud je současně zapnutý odsavač par a využíváte k topení zdroj závislý na přívodu vzduchu z místnosti.

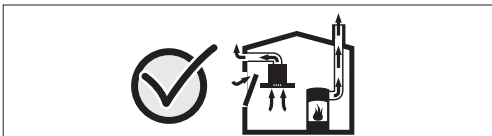


Topné zdroje závislé na přívodu vzduchu z místnosti (např. topení na plyn, olej, dřevo nebo uhlí, průtokový ohřívač, ohřívač teplé vody) využívají ke své činnosti vzduch z místnosti a spaliny odvádí příslušným systémem (např. komínem).

Pokud současně zapnete odsavač par, vznikne v důsledku odvodu vzduchu z kuchyně a okolních místností podtlak, pokud není zajištěn dostatečný přívod vzduchu. Do místnosti se dostanou jedovaté plyny z komína nebo odtahové šachty.

- Proto je nutné vždy zajistit dostatečný přívod čerstvého vzduchu.
- Instalace samotné skříně do zdi pro přívod a odvod vzduchu není dostačující.

Bezpečný provoz je možný pouze tehdy, pokud v místnosti s topným zdrojem nevznikne podtlak vyšší než 4 Pa (0,04 mbar). Toho lze dosáhnout pouze tehdy, pokud uzavíratelnými otvory jako jsou dveře, okna, skříně pro přívod a odvod vzduchu nebo jiná technická opatření může proudit potřebný vzduch.



Vždy se poraďte s kominíkem, který dokáže posoudit ventilaci celého domu a doporučí Vám vhodná opatření k zajištění odvětrávání.

Pokud je odsavač par používán pouze v režimu oběhu, není jeho použití ničím omezeno.

Nebezpečí požáru!

- Tuk usazený v tukovém filtru se může vznítit.

Čistěte tukový filtr minimálně každé dva měsíce.

Nikdy nepoužívejte přístroj bez tukového filtru.

- Tuk usazený v tukovém filtru se může vznítit. V blízkosti přístroje nepracujte s otevřeným ohněm (např. flambování). Přístroj instalujte do blízkosti topného tělesa na pevná paliva (např. dřevo nebo uhlí) pouze tehdy, pokud je součástí topného tělesa uzavíratelný nesnímatelný kryt. Nesmí odletovat jiskry.
- Horký olej a tuk se velmi snadno vznítí. Nenechávejte horký olej a tuk bez dozoru. Vzniklý požár nikdy nehaste vodou. Vypněte sporák. Plameny opatrně uduste pomocí vhodného krytu, hasicí houň a podobně.
- Plynové hořáky, které nejsou zakryté nádobím, vytváří během provozu velké teplo. Proto se může ventilační přístroj nad nezakrytými hořáky poškodit nebo vzplanout. Plynové hořáky musí být za provozu vždy zakryty nádobím.
- Více spuštěných plynových hořáků najednou produkuje hodně tepla. Proto se může ventilační přístroj nad nezakrytými hořáky poškodit nebo vzplanout. Nepoužívejte dva současně spuštěné plynové hořáky na největší plamen déle než 15 minut. Jeden plynový hořák o výkonu více než 5 kW (wok) odpovídá dvěma menším plynovým hořákům.

Nebezpečí popálení!

Přístupné vnější části se při provozu rozpálí. Těchto částí se nikdy nedotýkejte. Děti se musí zdržovat v bezpečné vzdálenosti.

Nebezpečí poranění!

- Části uvnitř přístroje mohou mít ostré hrany. Používejte ochranné rukavice.
- Předměty položené na přístroj mohou spadnout. Na přístroj proto nstavte žádné předměty.
- Světlo z LED osvětlení je velice oslňující a může poškodit zrak (riziková skupina 1). Nedívejte se přímo do zapnutého LED osvětlení déle než 100 vteřin.

Nebezpečí zasažení elektrickým proudem!

- Vadný přístroj může způsobit zásah elektrickým proudem. Nikdy nezapínejte vadný přístroj. Vytáhněte síťovou zástrčku nebo vypněte příslušný jistič v pojistné skříni. Volejte zákaznický servis.
- Neodborné opravy jsou nebezpečné. Opravy a výměnu poškozeného napájecího kabelu smí provádět pouze námi vyškolený technik servisní služby. Pokud je přístroj poškozen, odpojte jej od elektrické sítě nebo vypněte pojistky. Volejte zákaznický servis.
- Pronikající vlhkost může způsobit zásah elektrickým proudem. Nepoužívejte žádné vysokotlaké čističe ani parní čističky.

Příčiny poškození

Pozor!

Nebezpečí poškození korozí. Přístroj během vaření vždy zapněte, aby ho nepoškodila zkondenzovaná vodní pára. Zkondenzovaná voda může vést ke korozí.

Vadné žárovky ihned vyměňte, aby nedošlo k přetížení ostatních žárovek.

Nebezpečí poškození v důsledku vniknutí vlhkosti do elektroniky. Nečistěte ovládací prvky mokrým hadrem.

Nebezpečí poškození povrchu nesprávným čištěním. Nerezové povrchy čistěte pouze po směru vybroušení. Nepoužívejte k čištění ovládacích prvků přípravky na nerezové povrchy.

Nebezpečí poškození povrchu drhnocími nebo brusnými čisticími prostředky. Nepoužívejte brusné a drhnocí čisticí prostředky.

Nebezpečí poškození návratem sražené vody. Odtahové potrubí instalujte tak, aby se mírně svažovalo směrem od přístroje (sklon 1°).

Ochrana životního prostředí

Ekologická likvidace výrobku

Obal zlikvidujte v souladu s předpisy ochrany životního prostředí.



Tento přístroj je označen dle evropské směrnice 2012/19/EU o elektrických a elektronických zařízeních (waste electrical and electronic equipment - WEEE).

Směrnice stanovuje rámec pro zpětný odběr a recyklaci vysloužilých zařízení platný pro celou EU.

Provozní režimy

Tento přístroj disponuje režimem s odtahem nebo oběhem vzduchu.

Režim s odtahem vzduchu



Nasávaný vzduch je čištěn tukovými filtry a potrubím je odváděn ven.

Upozornění: Odtah vzduchu nesmí být zaveden do kouřovodu nebo komínu, ani do šachty pro odvětrávání místnosti, kde jsou instalována topná tělesa.

- Před zavedením odtahu do komína nebo kouřovodu, který není v provozu, musíte získat povolení příslušného kominického mistra.
- V případě odtahu vedeného přes venkovní zeď použijte teleskopickou pozední skříň.

Režim s oběhem vzduchu



Nasávaný vzduch je čištěn tukovými filtry a aktivním uhlíkovým filtrem, poté je odveden zpět do kuchyně.

Upozornění

- Pro odstranění pachů při režimu s oběhem vzduchu musí být instalován aktivní uhlíkový filtr. Pro využití více možností u přístroje s režimem s oběhem vzduchu nahlédněte do příručky nebo se poraďte se specializovaným prodejcem. Potřebné příslušenství zakoupíte u specializovaného prodejce, přes zákaznický servis nebo v našem online obchodu.
- U přístrojů s přidavným filtrem ve vnitřním prostoru může být použit pouze modul s oběhem vzduchu CleanAir (viz Příslušenství pro režim s oběhem vzduchu).

Obsluha přístroje

Tento návod k obsluze platí pro několik modelů. Je možné, že některé z popisovaných funkcí se netýkají Vašeho přístroje.

Upozornění: Odsavač par zapněte okamžitě při začátku vaření a vypněte ho několik minut po ukončení vaření. Jen tak se nejučinněji odstraní zápach vzniklý při vaření.

Ovládací panel model 1



Vysvětlivky

⊙	Ventilátor zap./vyp.
☀	Osvětlení zap./vyp./ztlumení
-	Snížení výkonu/doběh ventilátoru
+	Zvýšení výkonu/ Intenzivní stupeň 1, 2
b	Funkce boost (krátkodobý maximální výkon)
→	Doběh ventilátoru

Nastavení ventilátoru

Zapnutí

- Stiskněte symbol ⊙.
Rozběhne se ventilátor na stupeň 2.
- Stisknutím symbolů + nebo - změníte výkon ventilátoru.

Vypnutí

Stiskněte symbol ⊙.

Stupeň intenzity

V případě obzvláště silného zápachu a velkého množství páry můžete použít intenzivní stupeň odsávání.

Stiskněte symbol +, zatímco je ventilátor zapnutý na stupeň 3.

Aktivuje se stupeň intenzity 1. Stiskněte znovu symbol + a aktivuje se stupeň intenzity 2.

Zhruba po 6 minutách se přístroj přepne automaticky na nižší stupeň odsávání. Pokud chcete intenzivní stupeň odsávání ukončit dříve, než je jeho přednastavený interval, stiskněte symbol - a přístroj se přepne do nižšího výkonu.

Funkce Boost

Funkce Boost aktivuje krátkodobě maximální výkon při libovolném nastavení otáček ventilátoru.

Stiskněte symbol b. Přibližně po 20 vteřinách se ventilátor přepne na původně nastavený výkon.

Doběh ventilátoru

Stiskněte symbol →.

Přibližně po 10 minutách se ventilátor automaticky vypne.

Osvětlení

Osvětlení můžete zapínat a vypínat nezávisle na ventilátoru.

Stiskněte symbol ☀.

Nastavení jasu

Podržte stisknutý symbol ☀, dokud nedosáhnete požadovaného jasu.

Ukazatel nasycení

Při nasycení kovových tukových filtrů nebo aktivního uhlíkového filtru zazní po vypnutí ventilátoru zhruba na 4 vteřiny signál.

Kromě toho se na displeji zobrazí příslušný symbol:

- Kovový tukový filtr:** ☒
- Aktivní uhlíkový filtr:** ↕

Nejpozději v tuto chvíli by měl být vyčištěn kovový tukový filtr nebo vyměněn aktivní uhlíkový filtr.

Pokyny k čištění kovového tukového filtru naleznete v kapitole "Čištění a údržba".

Blikající ukazatele nasycení lze deaktivovat.

Stačí stisknout symbol -.

Přepnutí ukazatele pro režim s oběhem vzduchu

Elektronická řídicí jednotka musí být přepnuta do režimu s oběhem vzduchu:

- Odsavač par musí být připojený a vypnutý.
- Držte současně stisknuté symboly ⊙ a →, dokud se nerozsvítí kontrolka ↕ ↕ "Starter Set" pro režim s oběhem vzduchu. Opakovaným stisknutím a držením této kombinace tlačítek se rozsvítí ↕ ↕ pro režim s oběhem vzduchu "CleanAir".
- Opakovaným stisknutím a držením této kombinace tlačítek se řídicí jednotka přepne opět do režimu s odtahem vzduchu (kontrolka ☒).

Zvukový signál

Zapnutí zvukového signálu

Když je ventilátor vypnutý, stiskněte a držte zároveň stisknuté po dobu 3 vteřin symboly ⊙ a +. Pro potvrzení zazní zvukový signál.

Vypnutí zvukového signálu

Zopakujte postup pro "Zapnutí zvukového signálu".

Ovládací panel model 2



Vysvětlivky

①	Ventilátor zap./vyp.
☼	Osvětlení zap./vyp./ztlumení
b	Funkce boost (krátkodobý maximální výkon)
auto	Automatický režim s doběhem ventilátoru
- +	Pole pro nastavení výkonu ventilátoru

Nastavení ventilátoru

Zapnutí

- Stiskněte symbol ①.
Rozběhne se ventilátor na stupeň 2.
- Posunutím prstu přes pole pro nastavení výkonu ventilátoru ||| upravte otáčky ventilátoru.

Vypnutí

Stiskněte symbol ①.

Stupeň intenzity

V případě obzvláště silného zápachu a velkého množství páry můžete použít intenzivní stupeň odsávání.

Posunutím prstu přes pole pro nastavení ||| směrem doprava můžete volit mezi stupněm intenzity 1 a 2.

Přibližně po 6 minutách elektronika automaticky přepne ventilátor zpět na nižší otáčky. Pokud byste chtěli intenzivní stupeň ukončit předčasně, posuňte prstem přes pole nastavení ||| doleva, dokud nedosáhnete požadovaných otáček ventilátoru.

Funkce Boost

Funkce Boost aktivuje krátkodobě maximální výkon při libovolném nastavení otáček ventilátoru.

Stiskněte symbol b. Přibližně po 20 vteřinách se ventilátor přepne na původně nastavený výkon.

Automatický režim

Zapnutí

- Stiskněte symbol ①.
Rozběhne se ventilátor na stupeň 2.
- Stiskněte symbol auto.
Senzor automaticky nastaví optimální otáčky ventilátoru 1, 2 nebo 3.

Vypnutí

Stiskněte symbol auto nebo symbol ① a automatický režim se vypne.

Ventilátor se automaticky vypne, pokud senzor již nedetekuje změnu kvality vzduchu v místnosti.

Automatický režim může běžet maximálně 4 hodiny.

Řízení pomocí senzorů

V automatickém režimu rozpozná senzor v odsavači par intenzitu zápachů z vaření a pečení. V závislosti na nastavení senzoru se automaticky změní stupeň výkonu ventilátoru.

Nastavení výchozí citlivosti: 3

Nastavení nejnižší citlivosti: 1

Nastavení nejvyšší citlivosti: 5

Pokud senzory reagují příliš rychle nebo příliš pomalu, lze citlivost upravit:

1. Při vypnutém ventilátoru držte přibližně po dobu 4 vteřin stisknutý symbol auto. Zobrazí se nastavení.
2. Posunem prstu směrem doleva nebo doprava přes pole nastavení ||| lze změnit citlivost senzoru.
3. Nastavení potvrdíte stisknutím symbolu auto po dobu 4 vteřin.

Osvětlení

Osvětlení můžete zapínat a vypínat nezávisle na ventilátoru.

Stiskněte symbol ☼.

Nastavení jasu

Podržte stisknutý symbol ☼, dokud nedosáhnete požadovaného jasu.

Ukazatel nasycení

Při nasycení kovových tukových filtrů nebo aktivního uhlíkového filtru zazní po vypnutí ventilátoru zhruba na 4 vteřiny signál.

Kromě toho se na displeji zobrazí příslušný symbol:

- **Kovový tukový filtr:** ☼
- **Aktivní uhlíkový filtr:** ☼

Nejpozději v tuto chvíli by měl být vyčištěn kovový tukový filtr nebo vyměněn aktivní uhlíkový filtr.

Pokyny k čištění kovového tukového filtru naleznete v kapitole "Čištění a údržba".

Blikající ukazatele nasycení lze deaktivovat. Stačí stisknout symbol -.

Přepnutí ukazatele pro režim s oběhem vzduchu

Elektronická řídicí jednotka musí být přepnuta do režimu s oběhem vzduchu:

- Odsavač par musí být připojený a vypnutý.
- Držte zároveň stisknuté symboly ① a auto, dokud se nerozsvítí kontrolka ☼ "Starter Set" pro režim s oběhem vzduchu. Opakovaným stisknutím a držením této kombinace tlačítek se rozsvítí kontrolka ☼ "CleanAir" pro režim s oběhem vzduchu.
- Opakovaným stisknutím a držením této kombinace tlačítek se řídicí jednotka přepne opět do režimu s odtahem vzduchu (kontrolka ☼).

Zvukový signál

Zapnutí zvukového signálu

Když je ventilátor vypnutý, stiskněte a držte zároveň stisknuté po dobu 3 vteřin symboly ① a +. Pro potvrzení zazní zvukový signál.

Vypnutí zvukového signálu

Zopakujte postup pro "Zapnutí zvukového signálu".

Čištění a údržba

Nebezpečí popálení!

Přístroj se během provozu zahřívá, obzvláště v oblasti osvětlení. Před čištěním nechte přístroj vychladnout.

Nebezpečí zasažení elektrickým proudem!

Pronikající vlhkost může způsobit zásah elektrickým proudem. Přístroj čistěte pouze vlhkým hadříkem. Před čištěním vytáhněte síťovou zástrčku nebo vypněte pojistky.

Nebezpečí zasažení elektrickým proudem!

Pronikající vlhkost může způsobit zásah elektrickým proudem. Nepoužívejte žádné vysokotlaké čističe ani parní čističky.

Nebezpečí poranění!

Části uvnitř přístroje mohou mít ostré hrany. Noste ochranné rukavice.

Čisticí prostředky

Abyste se vyvarovali poškození různých povrchů použitím nesprávných čisticích prostředků, dbejte údajů uvedených v tabulce. Nepoužívejte

- brusné ani drhnoucí čisticí prostředky,
- prostředky s vysokým obsahem alkoholu,
- drátěnky ani ostré čisticí houbičky,
- vysokotlaké nebo parní čističe.

Nové pěnové utěrky před prvním použitím řádně vyperte.

Dodržujte všechny pokyny a varování uvedená na obalu čisticího prostředku.

Povrch	Čisticí prostředky
Nerezová ocel	Horká mýdlová voda: Očistěte hadříkem a vysušte měkkou utěrkou. Nerezové povrchy čistěte pouze po směru vybroušení. Přes zákaznický servis nebo ve specializované prodejně si můžete zakoupit speciální přípravky na čištění nerez. Čisticí prostředek nanášejte na hadříku ve velmi tenké vrstvě.
Lakované povrchy	Horká mýdlová voda: Očistěte hadříkem a řádně vysušte měkkou utěrkou. Nepoužívejte žádné čisticí prostředky na nerezovou ocel.
Hliník a Plast	Čisticí prostředky na sklo: Čistěte měkkým hadříkem.
Sklo	Čisticí prostředek na sklo: Čistěte měkkým hadříkem. Nepoužívejte škrabku na sklo.
Ovládací prvky	Horká mýdlová voda: Očistěte hadříkem a řádně vysušte měkkou utěrkou. Nebezpečí poškození elektroniky vniknutím vlhkosti. Nečistěte ovládací prvky mokrym hadrem. Nepoužívejte žádné čisticí prostředky na nerezovou ocel.

Čištění kovových tukových filtrů

Tento návod k obsluze platí pro několik modelů. Je možné, že některé z popisovaných funkcí se netýkají Vašeho přístroje.

⚠ Nebezpečí požáru!

Tuk usazený v tukovém filtru se může vznítit.

Čistěte tukový filtr minimálně každé dva měsíce.

Nikdy nepoužívejte přístroj bez tukového filtru.

Upozornění

- Nepoužívejte žádné agresivní, kyselé nebo zásadité čisticí prostředky.
- Při čištění kovových tukových filtrů očistěte vlhkým hadrem také jejich držák v přístroji.
- Kovové tukové filtry lze mýt v myčce na nádobí, nebo ručně.

V myčce na nádobí:

Upozornění: Při čištění v myčce na nádobí může dojít k malé změně zabarvení. To však nemá žádný vliv na funkčnost kovových tukových filtrů.

- Silně znečištěné kovové tukové filtry nemyjte současně s nádobím.
- Umístěte kovové tukové filtry volně do myčky na nádobí. Kovové tukové filtry nesmí být v myčce napevno.

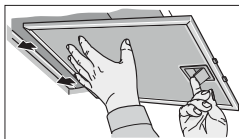
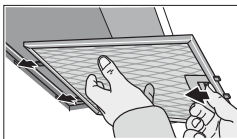
Ruční mytí:

Upozornění: V případě velkého znečištění můžete použít speciální rozpouštědlo na mastnotu. Můžete si ho zakoupit v online obchodě.

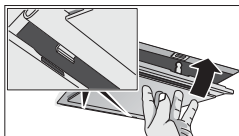
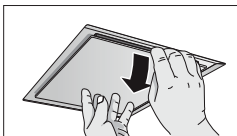
- Namočte kovové tukové filtry do horké mýdlové vody.
- Filtry vyčistěte kartáčem a poté je dobře opláchněte.
- Nechte filtry okapat a vyschnout.

Vyjmutí kovových tukových filtrů

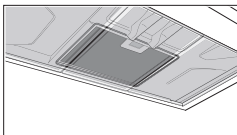
1. Odjistěte zámek a vyklopte kovový tukový filtr směrem dolů. Držte přitom filtr zespoda druhou rukou.
2. Vyjměte kovový tukový filtr z držáku.



Krajní kovové tukové filtry vyjměte vytažením směrem dolů. Držte přitom filtr zespoda druhou rukou.



Přídavné filtry ve vnitřní části přístroje vyjměte po odjistění západky a vysaďte je směrem dolů. Držte přitom filtr zespoda druhou rukou.



Upozornění

- Pod kovovým tukovým filtrem se může nahromadit mastnota.
- Kovový tukový filtr proto držte vodorovně, aby mastnota nevytekla.

3. Vyčistěte kovový tukový filtr.

Vložení kovových tukových filtrů

1. Nasadte kovový tukový filtr zpět. Držte přitom filtr zespoda druhou rukou.
2. Zaklopte kovový tukový filtr směrem nahoru. Musí zapadnout západka.

Co dělat v případě poruchy?

Poruchu můžete často odstranit sami. Před tím, než zavoláte zákaznický servis, se řiďte následujícími pokyny.

⚠ Nebezpečí zasažení elektrickým proudem!

Neodborné opravy jsou nebezpečné. Opravy smí provádět a poškozený napájecí kabel smí vyměnit pouze námi proškolený servisní technik. Pokud je přístroj poškozen, odpojte jej od elektrické sítě nebo vypněte pojistky. Volejte zákaznický servis.

Tabulka závad

Porucha	Možná příčina	Řešení
Přístroj nefunguje.	Zástrčka není v el. zásuvce.	Připojte přístroj k elektrické síti.
	Výpadek el. proudu.	Zkontrolujte, zda fungují ostatní kuchyňské přístroje.
	Vadná pojistka.	Zkontrolujte, zda je pojistka v pojistkové skříni v pořádku.
Nefunguje osvětlení.	Vadné žárovky.	Vyměňte žárovku, viz kapitola "Výměna halogenových žárovek".

Výměna žárovek

Tento návod k obsluze platí pro několik modelů. Je možné, že některé z popisovaných funkcí se netýkají Vašeho přístroje.

⚠ Nebezpečí zasažení elektrickým proudem!

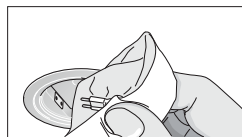
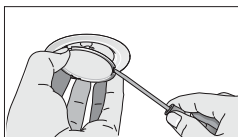
Během výměny žárovky jsou kontakty objímky pod napětím. Před výměnou žárovek vypněte přístroj a vytáhněte síťovou zástrčku nebo vypněte pojistky.

Důležité! Vždy použijte žárovku stejného typu a výkonu (viz objímka žárovky nebo typový štítek uvnitř přístroje - přístupný po vyjmutí kovového tukového filtru).

Výměna halogenových žárovek

Upozornění: Při výměně halogenové žárovky se nedotýkejte holými rukama skleněné baňky. Žárovku držte v čistém hadříku.

1. Vhodným nástrojem opatrně uvolněte kryt žárovky.
2. Vyměňte žárovku a nahraďte ji novou žárovkou stejného typu.



3. Nasadte kryt žárovky.
4. Zasuňte síťovou zástrčku do zásuvky nebo opět zapněte jistič.

LED osvětlení

Závadné LED osvětlení smí vyměnit pouze výrobce, jeho zákaznický servis nebo koncesovaný technik (elektroinstalatér).

⚠ Nebezpečí poranění!

Světlo z LED osvětlení je velice oslňující a může poškodit zrak (riziková skupina 1). Nedívejte se přímo do zapnutého LED osvětlení déle než 100 vteřin.

Zákaznický servis

Náš zákaznický servis je Vám k dispozici pro případ, že potřebujete opravit Váš přístroj. Vždy se nejprve pokusíme nalézt vhodné řešení, abychom se vyhnuli zbytečným výjezdům našich techniků.

Při volání do našeho servisu vždy uveďte úplné číslo výrobku (E-č.) a výrobní číslo (FD-č.), abychom Vám mohli kvalifikovaně pomoci. Typový štítek, na kterém jsou tato čísla uvedena, naleznete uvnitř přístroje (přístupný po vyjmutí kovových tukových filtrů).

Abyste se vyhnuli dlouhému hledání, můžete si tyto údaje o Vašem přístroji a telefonní číslo na zákaznický servis zaznamenat zde:

E-Nr. FD-Nr.

Zákaznický servis

Berte prosím ohled na to, že za návštěvu servisního technika z důvodu chybné obsluhy se hrají poplatky, a to i když je přístroj v záruční době.

Kontaktní informace pro všechny země naleznete zde, popřípadě v příloženém seznamu zákaznických center.

Důvěřujte odbornosti výrobce. Tím zajistíte, že bude oprava provedena proškolenými servisními techniky, kteří mají k dispozici originální náhradní díly pro Váš přístroj.

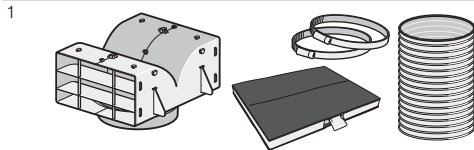
Příslušenství pro režim s oběhem vzduchu

(není součástí dodávky)

Upozornění

- Dodržujte montážní návod dodávaný společně s příslušenstvím.
- U přístrojů s přídatným filtrem ve vnitřním prostoru může být použit pouze modul s oběhem vzduchu CleanAir.

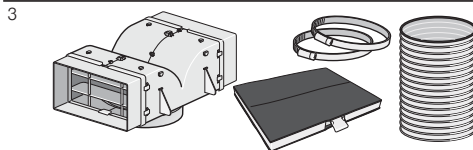
Základní vybavení: Startovní set pro režim s oběhem vzduchu - úzký



Výměnný filtr



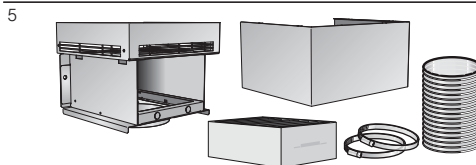
Základní vybavení: Startovní set pro režim s oběhem vzduchu



Výměnný filtr



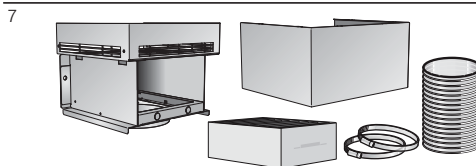
Základní vybavení: Modul s oběhem vzduchu CleanAir - úzký



Výměnný filtr



Základní vybavení: Modul s oběhem vzduchu CleanAir - široký



Výměnný filtr



1 LZ53250 šifka kanálu 260 mm

2 LZ53251 šifka kanálu 260 mm

3 LZ53450 šifka kanálu 345 mm

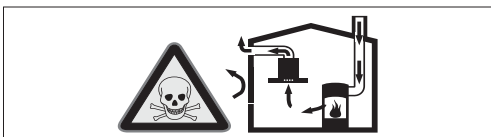
4 LZ53451 šifka kanálu 345 mm

5 LZ57000 šifka kanálu 260 mm

6 LZ56200 šifka kanálu 260 mm

7 LZ57300 šifka kanálu 345 mm

8 LZ57300 šifka kanálu 345 mm



Smrtelné nebezpečí!

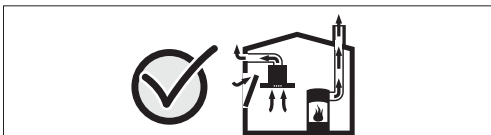
Hrozí nebezpečí otravy zpětným vtažením spalin. Při instalaci odvětrávání do místnosti s topným tělesem napojeným na komín musí být přívod elektřiny k odsavači vybaven vhodným bezpečnostním spínačem.

Topné zdroje závislé na přívodu vzduchu z místnosti (např. topení na plyn, olej, dřevo nebo uhlí, průtokový ohřivač, ohřivač teplé vody) využívají ke své činnosti vzduch z místnosti a spaliny odvádí příslušným systémem (např. komínem).

Pokud současně zapnete odsavač par, vznikne v důsledku odvodu vzduchu z kuchyně a okolních místností podtlak, pokud není zajištěn dostatečný přívod vzduchu. Do místnosti se dostanou jedovaté plyny z komína nebo odtahové šachty.

- Proto je nutné vždy zajistit dostatečný přívod čerstvého vzduchu.
- Instalace samotné skříně do zdi pro přívod a odvod vzduchu není dostačující.

Bezpečný provoz je možný pouze tehdy, pokud v místnosti s topným zdrojem nevznikne podtlak vyšší než 4 Pa (0,04 mbar). Toho lze dosáhnout pouze tehdy, pokud uzavíratelnými otvory jako jsou dveře, okna, skříně pro přívod a odvod vzduchu nebo jiná technická opatření, může proudit potřebný vzduch.



Vždy se poraďte s kominíkem, který dokáže posoudit ventilaci celého domu a doporučí Vám vhodná opatření k zajištění odvětrávání.

Pokud je odsavač par používán pouze v režimu oběhu, není jeho použití ničím omezeno.

Nebezpečí požáru!

Tuk usazený v tukovém filtru se může vznítit. Dodržujte stanovené bezpečnostní vzdálenosti, aby nedošlo k nahromadění tepla. Dbejte údajů o Vašem sporáku. Při současném používání elektrických i plynových sporáků platí vyšší z uvedených bezpečnostních vzdáleností.

Přístroj smí být instalován pouze na jedné straně k vysoké skříně nebo zdi. Vzdálenost mezi přístrojem a zdí nebo vysokou skříní musí být minimálně 50 mm.

Nebezpečí poranění!

- Části uvnitř přístroje mohou mít ostré hrany. Používejte ochranné rukavice.
- Nedostatečně připevněný přístroj může spadnout. Všechny připevňovací prvky musí být pevně a řádně utaženy.
- Přístroj je těžký. Manipulovat s přístrojem musí 2 osoby. Používejte pouze vhodné nástroje a vybavení.

Nebezpečí zasažení elektrickým proudem!

Části uvnitř přístroje mohou mít ostré hrany. Mohl by se poškodit napájecí kabel. Během instalace dejte pozor na to, aby se napájecí kabel nezlomil nebo neskřípl.

Nebezpečí zasažení elektrickým proudem!

Přístroj musí být vždy možné odpojit od elektrické sítě. Přístroj smí být připojen pouze k předpisově instalované zásuvce s ochranným kontaktem. Pokud není zásuvka po instalaci přístroje přístupná nebo pokud je přístroj připojen napevno, musí být stranou instalován všepólový spínač s minimálním rozvorem kontaktů 3 mm. Přístroj smí napevno připojit pouze elektrikář.

Nebezpečí udušení!

Obalový materiál je pro děti nebezpečný. Nenechte děti hrát si s obalovým materiálem.

Obecné informace

Režim s odtahem vzduchu

Smrtnelné nebezpečí!

Hrozí nebezpečí otravy zpětným vtažením spalin. Odtah vzduchu nesmí být zaveden do kouřovodu nebo komínu, ani do šachty pro odvětrávání místnosti, kde jsou instalována topná tělesa. Před zavedením odtahu do komína nebo kouřovodu, který není v provozu, musíte získat povolení příslušného kominického mistra.

V případě odtahu vedeného přes venkovní zeď použijte teleskopickou pozední skříň.

Odtahový kanál

Upozornění: Výrobce přístroje nepřebírá odpovědnost za závady způsobené nesprávným odtahovým kanálem.

- Optimální funkčnost přístroje zajistí krátký rovný odtahový kanál s co největším průměrem.
- Dlouhé odtahové kanály s mnoha ohyby nebo s průměrem menším než 150 mm způsobí nižší výkon a zvýší hlučnost ventilátoru.
- Trubky nebo hadice tvořící odtahový kanál musí být z nehořlavého materiálu.

Kulaté trubky

Doporučuje se vnitřní průměr 150 mm, minimálně však 120 mm.

Ploché kanály

Průměr vnitřního průřezu musí odpovídat doporučenému průměru kulatých trubek.

Ø 150 mm odpovídá cca 177 cm²

Ø 120 mm odpovídá cca 113 cm²

- Ploché kanály nesmí mít ostré ohyby.
- Při rozdílném průměru trubek použijte těsnící pásku.

Příprava zdi

- Zeď musí být rovná, kolmá a dostatečně nosná.
- Hloubka vyvrtaných otvorů musí odpovídat délce šroubů. Hmoždinky musí pevně držet.
- Přiložené šrouby a hmoždinky jsou vhodné do masivního zdiva. V případě montáže do jiných konstrukcí (např. sádkarton, porobeton, duté cihly) musí být použity vhodné upevňovací prvky.
- Maximální hmotnost odsavače par je **40 kg**.

Připojení k síti

Nebezpečí zasažení elektrickým proudem!

Části uvnitř přístroje mohou mít ostré hrany. Mohl by se poškodit napájecí kabel. Během instalace dejte pozor na to, aby se napájecí kabel nezlomil nebo neskřípl.

Požadované parametry pro připojení do elektrické sítě naleznete na typovém štítku uvnitř přístroje, který je přístupný po vyjmutí kovového tukového filtru.

Délka napájecího kabelu: cca 1,30 m

Tento přístroj odpovídá předpisům ES o odrušení.

Nebezpečí zasažení elektrickým proudem!

Přístroj musí být vždy možné odpojit od elektrické sítě. Přístroj smí být připojen pouze k předpisově instalované zásuvce s ochranným kontaktem. Pokud není zásuvka po instalaci přístroje přístupná nebo pokud je přístroj připojen napevno, musí být stranou instalován všepólový spínač s minimálním rozvorem kontaktů 3 mm. Přístroj smí napevno připojit pouze elektrikář.

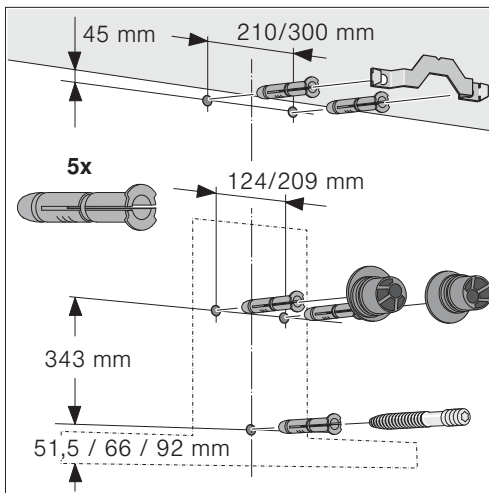
Instalace

Příprava k instalaci

Pozor!

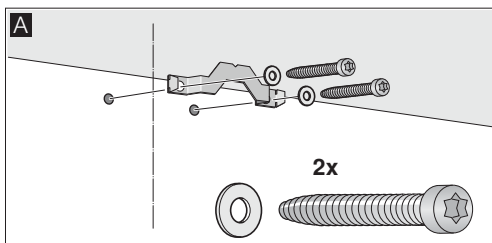
Ujistěte se, že v místě, kde chcete vrtat, se nenachází žádné elektrické, plynové nebo vodovodní potrubí.

1. Na zeď od stropu ke spodní hraně odsavače par nakreslete kolmou čáru na střed přístroje.
2. Vyznačte si pozice šroubů a obrys přístroje v oblasti zavěšení.
3. Vyvrtejte 5 děr o Ø 8 mm a o hloubce 80 mm a zatlačte do nich hmoždinky, aby byly zároveň se zdí.

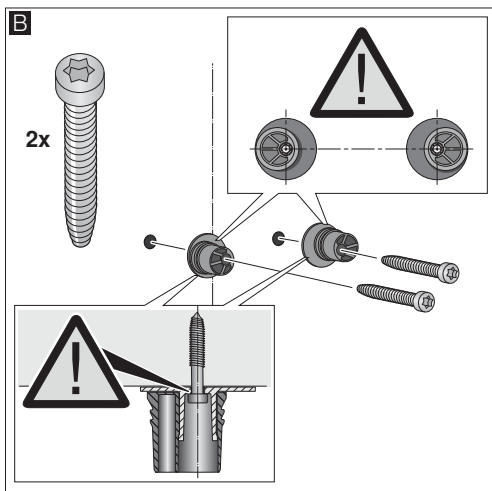


Instalace

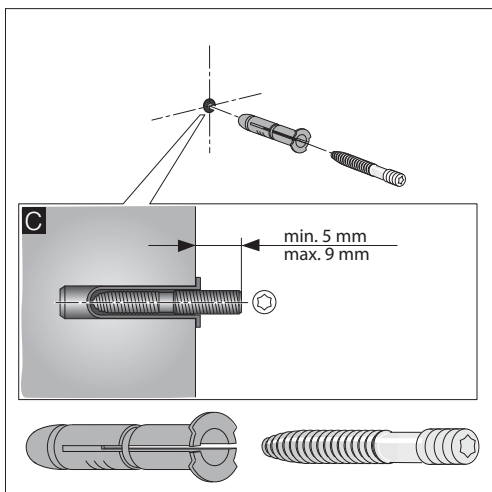
1. Přešroubujte držák pro obložení komína. **A**



2. Přešroubujte pevně závěsy pro odsavač par, max. 3 Nm. **B**



3. Závitový svorník zašroubujte tak daleko, aby ještě 5-9 mm vyčnívalo ze zdi. **C**

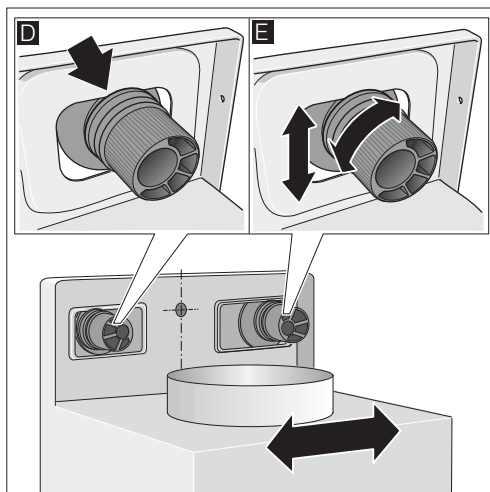


Zavěšení a srovnání přístroje

1. Opatrně z přístroje odstraňte ochrannou fólii, nejprve za zadní strany a po montáži ze zbytku přístroje.

2. Přístroj zavěste tak, že pevně zaklapne na závěsy **D**

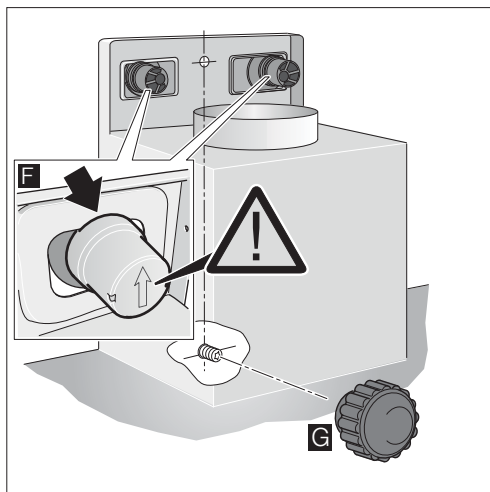
3. Otočením závěsů vyrovnejte přístroj, aby byl ve vodorovné pozici. V případě potřeby je možné přístroj posunout doprava nebo doleva **E**



Přípevnění přístroje

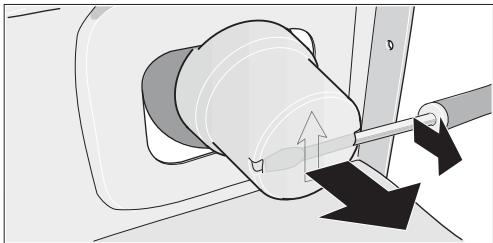
1. Na závěsy přitlačte ochranné krytky šipkou nahoru, dokud nezaklapnou. **F**

2. Pevně utáhněte rýhovanou matici s podložkou. **G**



Odstranění ochranného krytu

Pokud potřebujete odstranit ochranné kryty, použijte plochý šroubovák.



Přípevnění trubkových spojů

Upozornění: Pokud jste použili hliníkovou trubku, tak předem vyhladte konec, který budete připojovat.

Odtahová trubka Ø 150 mm (doporučený rozměr)

Odtahovou trubku připevněte přímo na vzduchové hrdlo přístroje a utěsněte ji.

Odtahová trubka Ø 120 mm

1. Přímou na vzduchové hrdlo přístroje připevněte redukci.
2. Odtahovou trubku připevněte na redukci.
3. Oba spojovací prvky vhodně utěsněte.

Montáž obložení komínu

⚠ Nebezpečí poranění!

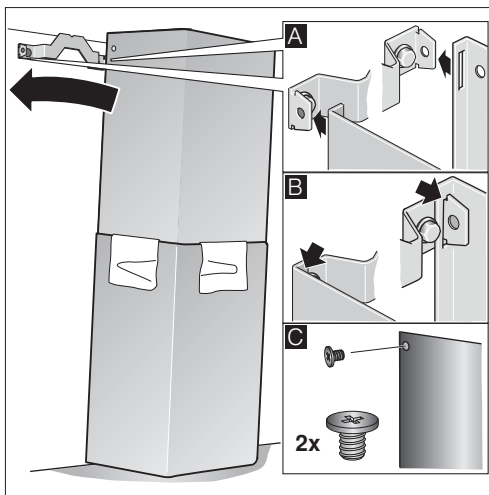
Během instalace si dejte pozor na ostré hrany. Během instalace přístroje vždy používejte ochranné rukavice.

1. Rozpojte obložení komínu. Za tím účelem odstraňte lepicí pásku.
2. Odstraňte ochrannou fólii z obou částí obložení komínu.
3. Obě části obložení komínu zasuňte do sebe.

Upozornění

- Abyste obložení nepoškrábali, položte na vnější část hran obložení komínu papír jako ochranu.
- Výřezy ve vnitřním obložení komínu musí směřovat dolů.

4. Nasadte obložení komínu na přístroj.
5. Vnitřní obložení komínu posuňte směrem nahoru a vlevo a vpravo je zavěste na držák. **A**
6. Zacvakněte obložení komínu směrem dolů. **B**
7. Přišroubujte obložení komínu dvěma šrouby do bočních držáků. **C**



INFORMAČNÍ LIST

BSH domácí spotřebiče, s.r.o., Radlická 350, 158 00 Praha 5

Obchodní značka BSH



Značka		SIEMENS
Typ/prodejní označení		LC91BA572
Barevné provedení		nerez/černá
Příkon	W	269
z toho osvětlení	W	9
připojení přívodním kabelem o délce	m	1,3
Vnější rozměry		
výška (odvětrání/cirkulace)	mm	582-908/582-1018
šířka	mm	900
hloubka	mm	500
Objem větrání podle DIN 61591	m ³ /h	
při provozu odvětrání		
stupeň 1		230
stupeň 2		440
stupeň 3		560
intenzivní stupeň		690
při provozu s cirkulací vzduchu s aktivním filtrem		
stupeň 1		190
stupeň 2		340
stupeň 3		410
intenzivní stupeň		470
Doběh ventilátoru	min.	10
Počet motorů:		1
Elektrické připojení		
napětí	V	220 - 240
Bezpečnost/odrušení		
odpovídá bezpečnostním předpisům		•
označení	CE	•
Robert Bosch-Hausgeräte GmbH Carl-Wery-Str. 34, 81739		

Hodnoty hlučnosti dle EN 60704-3 a EN 60704-2-13 při odvětrávání: max.
normální stupeň: 66dB (A) re 1 pW (52 dB(A) 20 µPa akustický tlak)
intenzivní stupeň: 71 dB (A) re 1 pW (57 dB(A) 20 µPa akustický tlak)

Případné technické změny, tiskové chyby a odlišnosti ve vyobrazení jsou vyhrazeny bez upozornění.
Aktuální návod najdete na webových stránkách
www.siemens-home.com/cz.

Záruční podmínky

společnosti BSH domácí spotřebiče s.r.o.

1. Záruka

Na tento výrobek je v souladu § 2113 a násl. zákona č. 89/2012 Sb., občanský zákoník, v platném znění, poskytována **záruka za jakost 24 měsíců** (dále jen „záruka“), která běží zpravidla od odevzdání výrobku zákazníkovi. Pokud byla sjednána delší záruka, řídí se tato speciálními pravidly.

Záruka 24 měsíců je poskytována pouze zákazníkovi spotřebiteli a jen na výrobek **k běžnému užívání v domácnosti**. Zákazníkovi podnikateli nebo jiné právnické osobě je poskytnuta 24 měsíční záruka za předpokladu, že se koupě netýká jeho podnikatelské činnosti (např. prádelna, ubytovací služby, restaurační zařízení apod.), způsob užívání je obdobný užívání v domácnosti a výrobek není prokazatelně přetěžován (kumulativně); v ostatních případech je poskytována záruka v délce 6 měsíců. Společnost BSH domácí spotřebiče s.r.o. si vyhrazuje právo omezit plnění záruky nad rámec 6 měsíců v případě, že bude zjevné, že spotřebič není provozován v souladu s výše uvedenými podmínkami.

2. Pořizovací doklad a záruční list

Základním průkazem práv zákazníka je **pořizovací doklad** (paragon, faktura, leasingová smlouva apod.). Pokud byl při prodeji vydán **záruční list**, je tento součástí výrobku s výrobním číslem uvedeným na přední straně tohoto záručního listu. Nedílnou součástí záručního listu je pořizovací doklad. Zákazník si ve vlastním zájmu pořizovací doklad i záruční list pečlivě uschovává.

Bezplatný záruční servis je možno poskytnout jen v případě předložení pořizovacího dokladu nebo v případě prodloužené záruky i vyplněného záručního listu a vystaveného certifikátu, pokud byl vydán. Záruční list vyplňuje prodejce a je v zájmu zákazníka zkontrolovat správnost a úplnost uvedených údajů. Záruční list je platný pouze v originálu, na kopie nebude brán zřetel.

3. Uplatnění záruky

Zákazník má v rámci poskytnuté záruky právo na bezplatné, včasné a řádné odstranění reklamované vady výrobku, a to opravou, popřípadě – není-li to vzhledem k povaze (tzn. příčině i projevu) vady neúměrné – právo na výměnu výrobku nebo jeho vadné součásti. Za zákonem stanovených podmínek může být poskytnuta sleva na výrobku anebo může být výrobek vrácen.

Záruční oprava se vztahuje výhradně na vady, které vzniknou průkazně v době platné záruky. Takto vzniklé vady je oprávněn odstranit pouze **autorizovaný servis**. Uplatnit záruku může zákazník u autorizovaného servisu nebo v prodejně, kde byl výrobek zakoupen, a to bez zbytečného odkladu, nejpозději však do konce záruční doby. Zvolí-li zákazník jiný, než nejbližší autorizovaný servis, bude na něm, aby nesl v souvislosti s tím zvýšené náklady.

Autorizovaný servis posoudí oprávněnost reklamace a podle povahy vady výrobku rozhodne o způsobu řešení reklamace.

Seznam autorizovaných servisů je k dispozici na www.siemens-home.com/cz.

Doba, po kterou zákazník nemůže výrobek z důvodu vady používat, se do záruční doby nepočítá. O tuto dobu se záruční doba prodlužuje. Při výměně se **běh záruční doby** neobnovuje. Při opravě nedochází k běhu nové záruční doby týkající se opravené součásti či součástíky.

Po provedení záruční opravy je autorizovaný servis povinen vydat zákazníkovi čitelnou kopii opravního listu. **Opravní list** slouží k prokazování práv zákazníka, proto je ve vlastním zájmu zákazníka před podpisem opravního listu zkontrolovat jeho obsah a kopii opravního listu pečlivě uschovat.

Zákazník je povinen poskytnout autorizovanému servisu **součinnost** k ověření existence reklamované vady a k jejímu odstranění (včetně odpovídajícího potřebného vyzkoušení nebo demontáže výrobku).

Při uplatnění reklamace předá zákazník **výrobek čistý** v souladu s hygienickými předpisy nebo obecnými hygienickými zásadami včetně všech jeho součástí a příslušenství, umožňujících takové ověření a odstranění vady. V případě, že výrobek nedodá kompletní a je-li kompletnost výrobku nezbytná k zjištění existence reklamované vady a/nebo k jejímu odstranění, běh lhůty k vyřízení reklamace začíná až dodáním chybějících součástí.

4. Neoprávněnost reklamace

Reklamacie není oprávněná v případech, vznikla-li závada nebo poškození:

- a) prokazatelně nesprávným užíváním výrobku (např. v rozporu s návodem, s pokyny uvedenými na obalu výrobku či v záručním listě, užíváním v rozporu s obecně známými pravidly užívání předmětného výrobku, provedením při nesprávném napájecím napětí, připojování na nedovolené zdroje proudu, užíváním zboží v nevhodných podmínkách – vlhko, prašnost, extrémní tvrdost vody apod.) anebo jiným nesprávným jednáním uživatele (např. neodbornou instalací či zapojením);
- b) prokazatelně nedovolenými zásahy do přístroje (konstrukční nebo jiná úprava, neodborná montáž), živelnou katastrofou nebo mechanickým poškozením výrobku;
- c) nese-li předložený záruční list zjevné známky provedených změn údajů nebo je-li na výrobku odlišné výrobní číslo od toho, jež je uvedeno v záručním listě;
- d) u estetických komponentů, nezajišťujících funkčnost výrobku z důvodu:
 - transportního poškození nebo přemísťováním (poškrábání, promáčknutí, praskliny, rozbitá skla a police apod.)
 - nefunkčních estetických komponentů jako jsou madla, skla, ovládací spínače apod., které jsou důsledkem běžného opotřebení
 - změny barvy plastových komponentů (jedná se o běžný fyzikální chemický jev po čase používání)
 - vady spotřebních materiálů, u kterých je doba životnosti daná charakterem součástky (žárovky, vodní filtry, vzduchové, prachové filtry, uhlíkové filtry všeho druhu, akumulátory, baterie, apod.)
 - vady příslušenství a volitelné výbavy, způsobené nevhodnou manipulací nebo nepřiměřeným zacházením

Ze záručních oprav jsou vyloučeny případy běžné údržby nebo čištění, instalace, programování, kontroly parametrů výrobku.

5. Náhradní díly

Záruka na samostatně prodaný náhradní díl výrobku je poskytována v délce 6 měsíců, a to za předpokladu jeho odborné instalace.

6. Pozáruční servis

V případě placené pozáruční opravy provedené autorizovaným servisem se poskytuje záruka v délce 24 měsíců.

7. Rozšířená záruka nad rámec zákona

U spotřebičů (pračky, myčky) sériově vybavených systémem **Aqua-Stop** (patent BSH) je výrobcem poskytnuta záruka na škody způsobené chybou tohoto systému. Na tyto škody je zákazníkovi spotřebiteli poskytnuta náhrada, a to po celou dobu životnosti spotřebiče. Vyloučena je náhrada škody v případě, kdy nebyl spotřebič zapojen do elektrického obvodu pod proudem.

8. Upozornění pro prodejce

Prodejce je povinen vyplnit správně a úplně záruční list v den prodeje výrobku. Při případné předprodejní reklamaci je třeba předložit řádně vyplněný reklamační protokol a požizovací doklad (fakturu).

9. Ochrana osobních údajů

Osobní údaje zákazníka kupujícího budou použity výhradně k účelům pro zpracování objednávek a k případnému vyřízení záruky v souladu se zák. č. 101/2000 Sb., o ochraně osobních údajů.

10. Prohlášení o hygienické nezávadnosti výrobků

Všechny výrobky distribuované společností BSH domácí spotřebiče s.r.o. a přicházející do styku s potravinami splňují požadavky o hygienické nezávadnosti dle zákona č.258/2000 Sb., vyhlášky 38/2001 Sb. Toto prohlášení se vztahuje na všechny výrobky přicházející do styku s potravinami uvedené v aktuálním ceníku společnosti BSH domácí spotřebiče s.r.o.

Ujištění dovozce o vydání prohlášení o shodě

Vážený zákazníku,
dle § 13, odst.5 zákona č.22/1997 Sb. Vás ujišťujeme, že na všechny výrobky distribuované společností BSH domácí spotřebiče s.r.o. našim obchodním partnerům bylo vydáno prohlášení o shodě ve smyslu zákona č. 22/1997 Sb a nařízení vlády č. 17/2003 Sb., 616/2006 Sb. a 22/2003 Sb. a příslušných nařízení vlády. Toto ujištění dovozce o vydání prohlášení o shodě se vztahuje na všechny výrobky včetně plynových spotřebičů, které jsou obsaženy v aktuálním ceníku firmy BSH domácí spotřebiče s.r.o.

B/S/H/

Kontakt na servis domácích spotřebičů SIEMENS

BSH domácí spotřebiče s.r.o.
Radlická 350
158 00 Praha 5

Příjem oprav
Tel.: +420 251 095 546
Email: opravy@bshg.com

Objednávky příslušenství a náhradních dílů
Tel.: +420 251 095 556
Email: dily@bshg.com

Zákaznické poradenství
Tel.: +420 251 095 555
Email: siemens.spotrebice@bshg.com

Aktuální informace o servisu naleznete na internetových stránkách www.siemens-home.com/cz.
Zde máte možnost sjednat opravu pomocí online formuláře.

sk Návod na použitie
a montážny návod



Komínový odsávač pár
LC91BA572

SIEMENS

NÁVOD NA POUŽITIE.....	2	MONTÁŽNY NÁVOD.....	11
Dôležité bezpečnostné pokyny.....	2	Dôležité bezpečnostné pokyny.....	11
Ochrana životného prostredia.....	4	Všeobecné informácie.....	13
Prevádzkové režimy.....	4	Inštalácia.....	13
Obsluha prístroja.....	5		
Čistenie a údržba.....	7		
Čo robiť v prípade poruchy?.....	9		
Zákaznícky servis.....	10		

NÁVOD NA POUŽITIE

Ďalšie informácie k prístrojom, príslušenstvu, náhradným dielom a servisu nájdete na internetových stránkach: www.siemens-home.com/sk

Dôležité bezpečnostné pokyny

Starostlivo si prečítajte tento návod na použitie. Iba tak budete schopní Váš prístroj používať správne a bezpečne. Tento návod na použitie a návod na montáž starostlivo uschovajte pre ďalšiu potrebu či pre ďalšieho používateľa.

Iba odborná inštalácia podľa montážneho návodu zaručuje bezpečné používanie prístroja. Za zabezpečenie dokonalej funkčnosti prístroja na mieste inštalácie zodpovedá inštalačný technik.

Prístroj je určený iba pre použitie v domácnosti alebo domácnosti podobnom prostredí. Prístroj nie je určený pre vonkajšie použitie. Pri používaní nenechávajte prístroj bez dozoru. Výrobca neručí za škody spôsobené nesprávnym použitím alebo nesprávnou obsluhou.

Deti staršie ako 8 rokov a osoby so zníženými fyzickými, sensorickými alebo mentálnymi schopnosťami, neskúsené alebo neinformované osoby môžu prístroj používať iba pod dohľadom zodpovednej osoby, ktorá ich poučí, ako prístroj bezpečne používať, a v prípade, že pochopili riziká, ktoré z používania vyplývajú.

Deti si s prístrojom nesmú hrať. Deti do 8 rokov veku a bez dohľadu zodpovednej osoby nesmú prístroj čistiť a ani robiť jeho údržbu.

Deti mladšie ako 8 rokov by sa mali zdržiavať v bezpečnej vzdialenosti od prístroja a napájacieho kábla.

Po vybalení prekontrolujte, či nie je prístroj poškodený. Ak bol prístroj behom prepravy poškodený, nezapájajte ho.

Tento prístroj nie je určený pre použitie s externými spínacími hodinami alebo diaľkovým ovládaním.

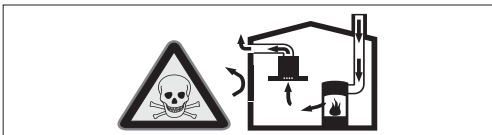
Nebezpečenstvo udusení!

Obalový materiál je pre deti nebezpečný. Nenechajte si deti hrať s obalovým materiálom.

Smrteľné nebezpečenstvo!

Nebezpečenstvo otravy spätným odsatím spalín.

Vždy zabezpečte dostatočný prívod čerstvého vzduchu, ak je súčasne zapnutý odsávač pár a využíváte pre vykurovanie zdroj závislý od prívodu vzduchu z miestnosti.

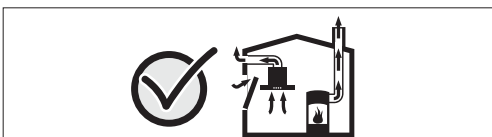


Vyhrievacie zdroje závislé od prívodu vzduchu z miestnosti (napr. kúrenie na plyn, olej, drevo alebo uhlie, prietokový ohrievač, ohrievač teplej vody) využívajú pre svoju činnosť vzduch z miestnosti a spaliny odvádzajú príslušným systémom (napr. komínom).

Ak súčasne zapnete odsávač pár, vznikne v dôsledku odvodu vzduchu z kuchyne a okolitých miestností podtlak, ak nie je zabezpečený dostatočný prívod vzduchu. Do miestnosti sa dostanú jedovaté plyny z komína alebo odsávacej šachty.

- Preto je nutné vždy zabezpečiť dostatočný prívod čerstvého vzduchu.
- Inštalácia samotnej mriežky do steny pre prívod a odvod vzduchu nie je dostatočujúca.

Bezpečná prevádzka je možná iba vtedy, ak v miestnosti s vyhrievacím zdrojom nevznikne podtlak vyšší ako 4 Pa (0,04 mbar). Toho je možné dosiahnuť iba vtedy, ak uzatvárateľnými otvormi, ako sú dvere, obloky, mriežky pre prívod a odvod vzduchu alebo iné technické opatrenia môže prúdiť potrebný vzduch.



Vždy sa poraďte s kominárom, ktorý dokáže posúdiť ventiláciu celého domu a odporučí vám vhodné opatrenia pre zabezpečenie odvetrávania.

Ak je odsávač pár používaný iba v cirkulačnom režime, nie je jeho použitie ničím obmedzené.

Nebezpečenstvo požiaru!

- Tuk usadený v tukovom filtri sa môže vznietiť.

Čistite tukový filter minimálne každé dva mesiace.

Nikdy nepoužívajte prístroj bez tukového filtra.

- Tuk usadený v tukovom filtri sa môže vznietiť. V blízkosti prístroja nepracujte s otvoreným ohňom (napr. flambovanie). Prístroj inštalujte do blízkosti vyhrievacieho telesa na pevné palivá (napr. drevo alebo uhlie) iba vtedy, ak je súčasťou vyhrievacieho telesa uzatvárateľný nesisnateľný kryt. Nesmú odlietavať iskry.
- Horúci olej a tuk sa veľmi ľahko vznietia. Nenechávajte horúci olej a tuk bez dozoru. Vzniknutý požiar nikdy nehaste vodou. Vypnite varnú dosku. Plamene opatrne uduste pomocou vhodného krytu, hasiacou dekou a podobne.
- Plynové horáky, ktoré nie sú zakryté nádobami, vytvárajú behom prevádzky veľké teplo. Preto sa môže ventilačný prístroj nad nezakrytými horákmi poškodiť alebo vzplanúť. Plynové horáky musia byť pri prevádzke vždy zakryté nádobami.
- Prevádzka viacerých plynových horákov naraz produkuje veľa tepla. Preto sa môže ventilačný prístroj nad nezakrytými horákmi poškodiť alebo vzplanúť. Nepoužívajte dva plynové horáky súčasne spustené na najväčší plameň dlhšie ako 15 minút. Jeden plynový horák s výkonom viac ako 5kW (wok) zodpovedá dvom menším plynovým horákom.

Nebezpečenstvo popálenia!

Prístupné vonkajšie časti sa pri prevádzke rozpália. Týchto častí sa nikdy nedotýkajte. Deti sa musia zdržiavať v bezpečnej vzdialenosti.

Nebezpečenstvo poranenia!

- Časti vo vnútri prístroja môžu mať ostré hrany. Používajte ochranné rukavice.
- Predmety položené na prístroj môžu spadnúť. Na prístroj nestavajte žiadne predmety.
- Svetlo z LED osvetlenia je veľmi ostré a môže poškodiť zrak (riziková skupina 1). Nepozerajte sa priamo do zapnutého LED osvetlenia dlhšie ako 100 sekúnd.

Nebezpečnosť zásahu elektrickým prúdom!

- Poškodený prístroj môže spôsobiť zásah elektrickým prúdom. Nikdy nezapínajte poškodený prístroj. Vytiahnite sieťovú zástrčku alebo vypnite príslušný istič v poistkovej skrini. Volajte zákaznicky servis.
- Neodborné opravy sú nebezpečné. Opravy a výmenu poškodeného napájacieho kábla môže robiť iba nami vyškolený technik servisnej služby. Ak je prístroj poškodený, odpojte ho z elektrickej siete alebo vypnite poistky. Volajte zákaznicky servis.
- Prenikajúca vlhkosť môže spôsobiť zásah elektrickým prúdom. Nepoužívajte žiadne vysokotlakové čističe ani parné čističe.

Príčiny poškodenia

Pozor!

Nebezpečnosť poškodenia koróziou. Prístroj behom varenia vždy zapnite, aby ho nepoškodila skondenzovaná vodná para. Skondenzovaná voda môže viesť ku korózii.

Poškodené žiarovky ihneď vymeňte, aby nedošlo k preťaženiu ostatných žiaroviek.

Nebezpečnosť poškodenia v dôsledku vniknutia vlhkosti do elektroniky. Nečistite ovládacie prvky mokrou handrou.

Nebezpečnosť poškodenia povrchu nesprávnym čistením.

Povrchy z nehrdzavejúcej ocele čistite iba v smere vybrúsu. Na čistenie ovládacích prvkov nepoužívajte prípravky na povrchy z nehrdzavejúcej ocele.

Nebezpečnosť poškodenia povrchu drsnými alebo abrazívnymi čistiacimi prostriedkami. Nepoužívajte drsné a abrazívne čistiace prostriedky.

Nebezpečnosť poškodenia spätným tokom zrazenej vody.

Odsávacie potrubie inštalujte tak, aby sa mierne zvažovalo smerom od prístroja (sklon 1°).

Ochrana životného prostredia

Ekologická likvidácia výrobku

Obal zlikvidujte v súlade s predpismi pre ochranu životného prostredia.



Tento prístroj je označený podľa európskej smernice 2012/19/EU o elektrických a elektronických zariadeniach (waste electrical and electronic equipment - WEEE).

Smernica stanovuje rámec pre spätný odber a recykláciu nefunkčných zariadení, platný pre celú EÚ.

Prevádzkové režimy

Tento prístroj disponuje režimom s odvodom vzduchu alebo cirkulačným režimom vzduchu.

Režim s odvodom vzduchu



Nasávaný vzduch je čistený tukovými filterami a potrubím odvádzaný von.

Upozornenie: Odvod vzduchu nesmie byť zavedený do dymovodu alebo komína, ani do šachty pre odvetrávanie miestnosti, kde sú inštalované vyhrievacie telesá.

- Pred zavedením odvodu vzduchu do komína alebo dymovodu, ktorý nie je v prevádzke, musíte získať povolenie príslušného kominárskeho majstra.
- V prípade odsávania vedeného cez vonkajšiu stenu použite teleskopickú mriežku zabudovanú v stene.

Cirkulačný režim



Nasávaný vzduch je čistený tukovými filterami a aktívnym uhlíkovým filtrom, potom je odvádzaný naspäť do kuchyne.

Upozornenie

- Pre odstránenie pachov pri cirkulačnom režime musí byť inštalovaný aktívny uhlíkový filter. Pre využitie viacerých možností prístroja s cirkulačným režimom nahliadnite do príručky alebo sa poraďte so špecializovaným predajcom. Potrebné príslušenstvo zakúpte u špecializovaného predajcu, cez zákaznicky servis alebo v našom online obchode.
- U prístrojov s prídavným vnútorným filtrom môže byť použitý iba recirkulačný modul CleanAir (viď Príslušenstvo pre cirkulačný režim).

Obsluha prístroja

Tento návod na obsluhu platí pre niekoľko modelov. Je možné, že niektoré z popisovaných funkcií sa netýkajú Vášho prístroja.

Upozornenie: Odsávač pár zapnite okamžite pri začiatku varenia a vypnite ho niekoľko minút po ukončení varenia. Iba tak sa najúčinnejšie odstráni zápach vzniknutý pri varení.

Ovládací panel model 1



Vysvetlivky

ⓘ	Ventilátor zap./vyp.
☼	Osvetlenie zap./vyp./stlmenie
-	Zníženie výkonu/ skrátenie doby chodu ventilátora
+	Zvýšenie výkonu/ Intenzívny stupeň 1, 2
b	Funkcia boost (krátkodobý maximálny výkon)
→	Dobeh ventilátora

Nastavenie ventilátora

Zapnutie

- Stlačte symbol ⓘ. Rozbehne sa ventilátor na stupeň 2.
- Stlačením symbolov + alebo - zmeníte výkon ventilátora.

Vypnutie

Stlačte symbol ⓘ.

Intenzívny stupeň

V prípade obzvlášť silného zápachu a veľkého množstva pary môžete použiť intenzívny stupeň odsávania.

Stlačte symbol +, zatiaľ čo je ventilátor zapnutý na stupeň 2.

Aktivuje sa stupeň intenzity 1. Stlačte znova symbol + a aktivuje sa stupeň intenzity 2.

Zhruba po 6 minútach sa prístroj automaticky prepne na nižší stupeň odsávania. Ak chcete intenzívny stupeň odsávania ukončiť skôr, ako je jeho prednastavený interval, stlačte symbol - a prístroj sa prepne do nižšieho výkonu.

Funkcia Boost

Funkcia Boost aktivuje krátkodobý maximálny výkon pri ľubovoľnom nastavení otáčok ventilátora. Stlačte symbol b. Približne po 20 sekundách sa ventilátor prepne na pôvodne nastavený výkon.

Dobeh ventilátora

Stlačte symbol →.

Približne po 10 minútach sa ventilátor automaticky vypne.

Osvetlenie

Osvetlenie môžete zapínať a vypínať nezávisle od ventilátora. Stlačte symbol ☼.

Nastavenie jasu

Podržte stlačený symbol ☼, dokiaľ nedosiahnete požadovaného jasu.

Ukazovateľ nasýtenia

Pri nasýtení kovových tukových filtrov alebo aktívneho uhlíkového filtra zaznie po vypnutí ventilátora zhruba na 4 sekundy signál.

Okrem toho sa na displeji zobrazí príslušný symbol:

- **Kovový tukový filter:** ☒
- **Aktívny uhlíkový filter:** ☒

Najneskôr vtedy by mal byť vyčistený kovový tukový filter alebo vymenený aktívny uhlíkový filter.

Pokyny pre čistenie kovového tukového filtra nájdete v kapitole "Čistenie a údržba".

Blikajúce ukazovatele nasýtenia je možné deaktivovať. Stačí stlačiť symbol -.

Prepnutie ukazovateľa pre cirkulačný režim

Elektronická riadiaca jednotka musí byť prepnutá do cirkulačného režimu vzduchu:

- Odsávač pár musí byť pripojený a vypnutý.
- Držte súčasne stlačené symboly ⓘ a → dokiaľ sa nerozsvieti kontrolka ☒ Starter Set" pre cirkulačný režim. Opakovaným stlačením a držaním tejto kombinácie tlačidiel sa rozsvieti ☒ pre cirkulačný režim s modulom "CleanAir".
- Opakovaným stlačením a držaním tejto kombinácie tlačidiel sa riadiaca jednotka prepne opäť do režimu s odvodom vzduchu kontrolka ☒.

Zvukový signál

Zapnutie zvukového signálu

Keď je ventilátor vypnutý, stlačte a držte súčasne stlačené po dobu 3 sekúnd symboly ⓘ a +. Pre potvrdenie zaznie zvukový signál.

Vypnutie zvukového signálu

Zopakujte postup pre "Zapnutie zvukového signálu".

Ovládací panel model 2



Vysvetlivky

⓪	Ventilátor zap./vyp.
☀️	Osvetlenie zap./vyp./stlmenie
b	Funkcia boost (krátkodobý maximálny výkon)
auto	Automatický režim s dobehom ventilátora
- +	Rozsah nastavenia stupňov ventilátora

Nastavenie ventilátora

Zapnutie

- Stlačte symbol ⓪. Rozbehne sa ventilátor na stupeň 2.
- Posunutím prstu cez nastavenie výkonu ventilátora ||| upravte intenzitu ventilátora.

Vypnutie

Stlačte symbol ⓪.

Intenzívny stupeň

V prípade obzvlášť silného zápachu a veľkého množstva pary môžete použiť intenzívny stupeň odsávania.

Posunutím prstu cez nastavenie ||| smerom doprava. Môžete voľiť medzi stupňom intenzity 1 a 2.

Asi po 6 minútach, sa elektronika ventilátora automaticky prepne späť na nižšie otáčky. Ak by ste chceli ukončiť intenzívnu úroveň pred koncom nastaveného času, posúvajte prst po nastavení ||| na ľavej strane, pokiaľ nedosiahnete požadovanej rýchlosti ventilátora.

Funkcia Boost

Funkcia Boost aktivuje krátkodobý maximálny výkon pri ľubovoľnom nastavení otáčok ventilátora. Stlačte symbol b. Približne po 20 sekundách sa ventilátor prepne na pôvodne nastavený výkon.

Automatický režim

Zapnutie

- Stlačte symbol ⓪. Rozbehne sa ventilátor na stupeň 2.
- Stlačte symbol auto. Senzor automaticky nastaví optimálne otáčky ventilátora 1, 2 alebo 3.

Vypnutie

Stlačte symbol auto alebo symbol ⓪ a automatický režim sa vypne.

Ventilátor sa automaticky vypne, ak senzor už nedetekuje zmenu kvality vzduchu v miestnosti.

Automatický režim môže bežať maximálne 4 hodiny.

Riadenie pomocou senzorov

V automatickom režime rozpozná senzor v odsávači pár intenzitu zápachov z varenia a pečenia. V závislosti od nastavenia senzora sa automaticky zmení stupeň výkonu ventilátora.

Nastavenie východiskovej citlivosti: 3

Nastavenie najnižšej citlivosti: 1

Nastavenie najvyššej citlivosti: 5

Ak senzory reagujú príliš rýchle alebo príliš pomaly, je možné citlivosť upraviť:

1. Pri vypnutom ventilátore držte približne po dobu 4 sekúnd stlačený symbol **auto**. Zobrazí sa nastavenie.
2. Posunom prstu smerom doľava alebo doprava cez políčko nastavenia ||| je možné zmeniť citlivosť senzora.
3. Nastavenie potvrdíte stlačením symbolu **auto** po dobu 4 sekúnd.

Osvetlenie

Osvetlenie môžete zapínať a vypínať nezávisle od ventilátora.

Stlačte symbol ☀️.

Nastavenie jasu

Podržte stlačený symbol ☀️, dokiaľ nedosiahnete požadovaného jasu.

Ukazovateľ nasýtenia

Pri nasýtení kovových tukových filtrov alebo aktívneho uhlíkového filtra zaznie po vypnutí ventilátora zhruba na 4 sekundy signál.

Okrem toho sa na displeji zobrazí príslušný symbol:

- **Kovový tukový filter:** ☒
- **Aktívny uhlíkový filter:** ⚡

Najneskôr vtedy by mal byť vyčistený kovový tukový filter alebo vymenený aktívny uhlíkový filter.

Pokyny pre čistenie kovového tukového filtra nájdete v kapitole "Čistenie a údržba".

Bližšie údaje ukazovateľa nasýtenia je možné deaktivovať. Stačí stlačiť symbol -.

Prepnutie ukazovateľa pre cirkulačný režim

Elektronická riadiaca jednotka musí byť prepnutá do cirkulačného režimu:

- Odsávač pár musí byť pripojený a vypnutý.
- Držte súčasne stlačené symboly ⓪ a **auto** dokiaľ sa nerozsvieti kontrolka ⚡ Starter Set pre cirkulačný režim vzduchu. Opakovaným stlačením a držaním tejto kombinácie tlačidiel sa rozsvieti ⚡ Starter Set pre cirkulačný režim s modulom "CleanAir".
- Opakovaným stlačením a držaním tejto kombinácie tlačidiel sa riadiaca jednotka prepne opäť do režimu s odvodom vzduchu kontrolka ☒.

Zvukový signál

Zapnutie zvukového signálu

Keď je ventilátor vypnutý, stlačte a držte súčasne stlačené po dobu 3 sekúnd symboly ⓪ a +. Pre potvrdenie zaznie zvukový signál.

Vypnutie zvukového signálu

Zopakujte postup pre "Zapnutie zvukového signálu".

Čistenie a údržba

Nebezpečenstvo popálenia!

Prístroj sa behom prevádzky zahrieva, obzvlášť v oblasti osvetlenia. Pred čistením nechajte prístroj vychladnúť.

Nebezpečenstvo zásahu elektrickým prúdom!

Prenikajúca vlhkosť môže spôsobiť zásah elektrickým prúdom. Prístroj čistíte iba vlhkou handričkou. Pred čistením vytiahnite sieťovú zástrčku alebo vypnite poistky.

Nebezpečenstvo zásahu elektrickým prúdom!

Prenikajúca vlhkosť môže spôsobiť zásah elektrickým prúdom. Nepoužívajte žiadne vysokotlakové čističe ani parné čističe.

Nebezpečenstvo poranenia!

Časti vo vnútri prístroja môžu mať ostré hrany. Používajte ochranné rukavice.

Čistiace prostriedky

Aby ste sa vyvarovali poškodeniu rôznych povrchov použitím nesprávnych čistiacich prostriedkov, dbajte na údaje uvedené v tabuľke. Nepoužívajte

- drsné ani abrazívne čistiace prostriedky,
- prostriedky s vysokým obsahom alkoholu,
- drôtenky ani ostré čistiace hubky,
- vysokotlakové alebo parné čističe.

Nové penové utierky pred prvým použitím riadne vyperte. Dodržujte všetky pokyny a varovania uvedené na obale čistiaceho prostriedku.

Povrch	Čistiace prostriedky
Nehrdzavajúca oceľ	Horúca mydlová voda: Očistíte handričkou a vysušte mäkkou utierkou. Nehrdzavajúce povrchy čistíte iba v smere vybrúsu. Cez zákaznícky servis alebo v špecializovanej predajni si môžete zakúpiť špeciálne prípravky na čistenie nehrdzavejúcej ocele. Čistiaci prostriedok nanášajte na handričke vo veľmi tenkej vrstve.
Lakované povrchy	Horúca mydlová voda: Očistíte handričkou a riadne vysušte mäkkou utierkou. Nepoužívajte žiadne čistiace prostriedky na nehrdzavejúcu oceľ.
Hliník a Plast	Čistiace prostriedky na sklo: Čistíte mäkkou handričkou.
Sklo	Čistiaci prostriedok na sklo: Čistíte mäkkou handričkou. Nepoužívajte škrabku na sklo.
Ovládacie prvky	Horúca mydlová voda: Očistíte handričkou a riadne vysušte mäkkou utierkou. Nebezpečenstvo poškodenia elektroniky vniknutím vlhkosti. Nečistíte ovládacie prvky mokrou handričkou. Nepoužívajte žiadne čistiace prostriedky na nehrdzavejúcu oceľ.

Čistenie kovových tukových filtrov

Tento návod na použitie platí pre niekoľko modelov. Je možné, že niektoré z popisovaných funkcií sa netýkajú Vášho prístroja.

⚠ Nebezpečenstvo požiaru!

Tuk usadený v tukovom filtri sa môže vznietiť.

Čistite tukový filter minimálne každé dva mesiace.

Nikdy nepoužívajte prístroj bez tukového filtra.

Upozornenie

- Nepoužívajte žiadne agresívne, kyslé alebo zásadité čistiace prostriedky.
- Pri čistení kovových tukových filtrov očistite vlhkou handričkou tiež ich držáky v prístroji.
- Kovové tukové filtre je možné umývať v umývačke riadu alebo ručne.

V umývačke riadu:

Upozornenie: Pri čistení v umývačke riadu môže dôjsť k malej zmene zafarbenia. To však nemá žiadny vplyv na funkčnosť kovových tukových filtrov.

- Silne znečistené kovové tukové filtre neumývajte súčasne s riadom.
- Kovové tukové filtre umiestnite voľne do umývačky riadu. Kovové tukové filtre nesmú byť v umývačke riadu zovreté.

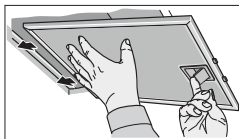
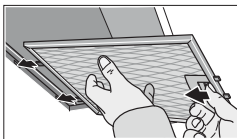
Ručné umývanie:

Upozornenie: V prípade veľkého znečistenia môžete použiť špeciálne rozpušťadlo na masť. Môžete si ho zakúpiť v online obchode.

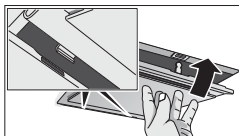
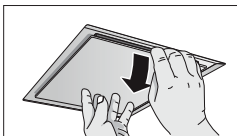
- Namočte kovové tukové filtre do horúcej mydlovej vody.
- Filtre vyčistite kefkou a potom ich dobre opláchnite.
- Nechajte filtre okvapkať a vyschnúť.

Vytiahnutie kovových tukových filtrov

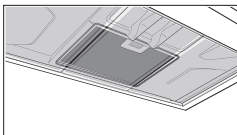
1. Odistite zámok a vyklopte kovový tukový filter smerom dole. Držte pritom filter zospodu druhou rukou.
2. Vytiahnite kovový tukový filter z držáka.



Krajné kovové tukové filtre vyberte vytiahnutím smerom dole. Držte pritom filter zospodu druhou rukou.



Prídavné filtre vo vnútornej časti prístroja vytiahnite po odistení západky a vysadte ich smerom dole. Držte pritom filter zospodu druhou rukou.



Upozornenie

- Pod kovovým tukovým filtrom sa môže nahromadiť masť.
- Kovový tukový filter preto držte vodorovne, aby masť nevytekla.

3. Vyčistite kovový tukový filter.

Vloženie kovových tukových filtrov

1. Nasadte kovový tukový filter naspäť. Držte pritom filter zospodu druhou rukou.
2. Zablokujte kovový tukový filter smerom hore, musí zapadnúť západka.

Čo robiť v prípade poruchy?

Poruchu môžete často odstrániť sami. Pred tým, ako zavoláte zákaznícky servis, sa riadte nasledujúcimi pokynmi.

⚠ Nebezpečenstvo zásahu elektrickým prúdom!

Neodborné opravy sú nebezpečné. Opravy môže robiť a poškodený napájací kábel môže vymeniť iba nami preškolený servisný technik. Ak je prístroj poškodený, odpojte ho od elektrickej siete alebo vypnite poistky. Volajte zákaznícky servis.

Tabuľka porúch

Porucha	Možná príčina	Riešenie
Prístroj nefunguje	Zástrčka nie je v el. zásuvke	Pripojte prístroj k elektrickej sieti.
	Výpadok el. prúdu.	Prekontrolujte, či fungujú ostatné kuchynské prístroje.
	Poškodená poistka.	Prekontrolujte, či je poistka v poistkovej skrini v poriadku.
Nefunguje osvetlenie	Poškodené žiarovky.	Vymeňte žiarovku, viď kapitola "Výmena halogénových žiaroviek".

Výmena žiaroviek

Tento návod na obsluhu platí pre niekoľko modelov. Je možné, že niektoré z popisovaných funkcií sa netýkajú Vášho prístroja.

⚠ Nebezpečenstvo zásahu elektrickým prúdom!

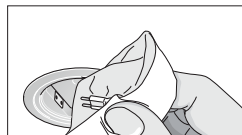
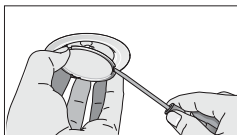
Behom výmeny žiarovky sú kontakty objímky pod napätím. Pred výmenou žiarovky vypnite prístroj a vytiahnite sieťovú zástrčku alebo vypnite poistky.

Dôležité! Vždy použite žiarovku rovnakého typu a výkonu (viď objímka žiarovky alebo typový štítok vo vnútri prístroja - prístupný po vytiahnutí kovového tukového filtra).

Výmena halogénových žiaroviek

Upozornenie: Pri výmene halogénovej žiarovky sa nedotýkajte holými rukami sklenenej banky. Žiarovku držte v čistej handričke.

1. Vhodným nástrojom opatrne uvoľnite kryt žiarovky.
2. Vyberte žiarovku a nahradte ju novou žiarovkou rovnakého typu.



3. Nasadte kryt žiarovky.
4. Zasuňte sieťovú zástrčku do zásuvky alebo opäť zapnite istič.

LED osvetlenie

Poškodené LED osvetlenie môže vymeniť iba výrobca, jeho zákaznícky servis alebo koncesovaný technik (elektroinštalatér).

⚠ Nebezpečenstvo poranenia!

Svetlo z LED osvetlenia je veľmi ostré a môže poškodiť zrak (riziková skupina 1). Nepozerajte sa priamo do zapnutého LED osvetlenia dlhšie ako 100 sekúnd.

Zákaznícky servis

Náš zákaznícky servis je Vám k dispozícii pre prípad, že potrebujete opraviť Váš prístroj. Vždy najprv vyskúšame najst' vhodné riešenie, aby sme sa vyhli zbytočným výjazdom našich technikov.

Pri volaní do nášho servisu vždy uveďte úplné číslo výrobku (E-č.) a výrobné číslo (FD-č.), aby sme Vám mohli kvalifikovane pomôcť. Typový štítok, na ktorom sú tieto čísla uvedené, nájdete vo vnútri prístroja (prístupný po vytiahnutí kovových tukových filtrov).

Aby ste sa vyhli dlhému hľadaniu, môžete si tieto údaje o Vašom prístroji a telefónne číslo na zákaznícky servis zaznamenať tu:

E-Nr. FD-Nr.

Zákaznícky servis

Berte prosím ohľad na to, že za návštevu servisného technika z dôvodu nesprávnej obsluhy sa hradí poplatok, a to aj keď je prístroj v záručnej dobe.

Kontaktné informácie pre všetky krajiny nájdete tu, poprípade v priloženom zozname zákazníckych centier.

Dôverujte odbornosti výrobcu. Tým zabezpečíte, že bude oprava vykonaná preškolenými servisnými technikmi, ktorí majú k dispozícii originálne náhradné diely pre Váš prístroj.

Príslušenstvo pre režim s obhom vzduchu

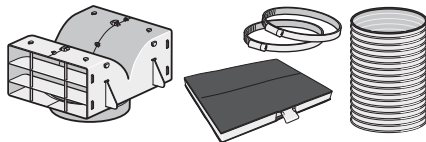
(nie je súčasťou dodávky)

Upozornenie

- Dodržujte montážny návod dodávaný spoločne s príslušenstvom.
- U prístrojov s prídavným filtrom vo vnútornom priestore môže byť použitý iba modul s obhom vzduchu CleanAir.

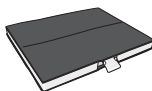
Základné vybavenie: Štartovacia súprava pre režim s obhom vzduchu - úzka

1



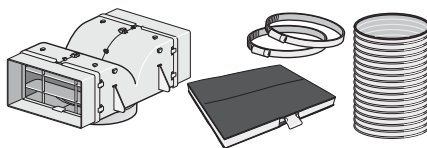
Výmenný filter

2



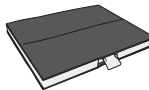
Základné vybavenie: súprava pre cirkulačný režim

3



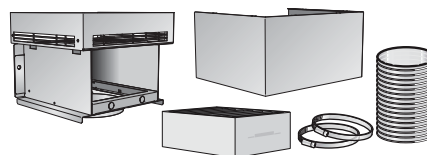
Vymeniteľný filter

4



Základné vybavenie: cirkulačný modul CleanAir - úzky

5



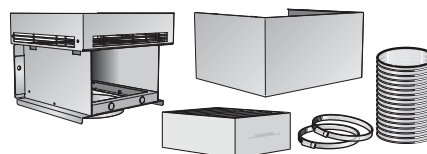
Vymeniteľný filter

6



Základné vybavenie: cirkulačný modul CleanAir - široký

7



Vymeniteľný filter

8



1 LZ53250 šírka kanála 260 mm

2 LZ53251 šírka kanála 260 mm

3 LZ53450 šírka kanála 345 mm

4 LZ53451 šírka kanála 345 mm

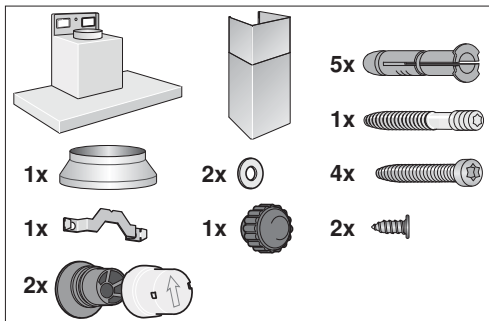
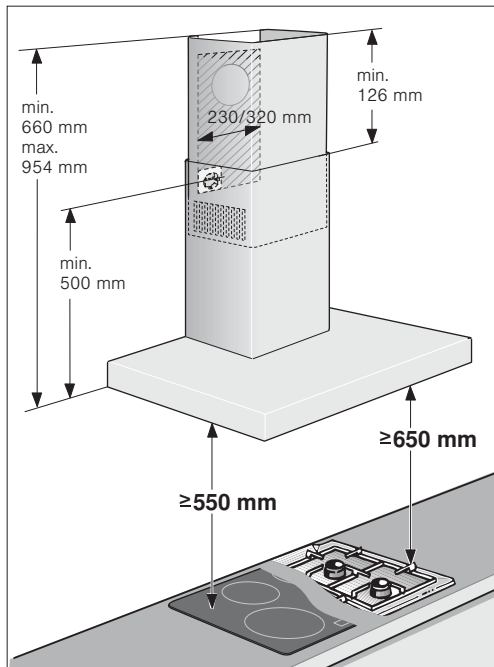
5 LZ57000 šírka kanála 260 mm

6 LZ56200 šírka kanála 260 mm

7 LZ57300 šírka kanála 345 mm

8 LZ56200 šírka kanála 345 mm

MONTÁŽNY NÁVOD



- Tento prístroj sa inštaluje na stenu.
- Dodržujte pokyny pre inštaláciu priložené k zvláštnemu príslušenstvu (napr. pre cirkulačný režim).
- Povrchy prístroja sú chĺstovité. Pozor na poškodenie behom inštalácie.

⚠ Dôležité bezpečnostné pokyny

Starostlivo si prečítajte tento návod na použitie. Iba tak budete schopní Váš prístroj používať správne a bezpečne. Tento návod na použitie a návod na montáž starostlivo uschovajte pre ďalšiu potrebu či pre ďalšieho používateľa.

Iba odborná inštalácia podľa montážneho návodu zaručuje bezpečné používanie prístroja. Za zabezpečenie dokonalej funkčnosti prístroja na mieste inštalácie zodpovedá inštalačný technik.

Šírka odsávača pár musí zodpovedať minimálne šírke varnej dosky.

Pri inštalácii dodržujte všetky aktuálne platné stavebné predpisy a predpisy miestneho dodávateľa elektriny a plynu. Pri inštalácii odvodu vzduchu dodržujte platné zákonné predpisy (napr. stavebný zákon).

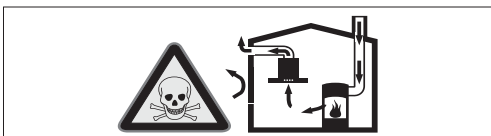
Smrteľné nebezpečenstvo!

Nebezpečenstvo otravy spätným odsatím spalín. Odvod vzduchu nesmie byť zavedený do dymovodu alebo komína, ani do šachty pre odvetrávanie miestnosti, kde sú inštalované vyhrievacie telesá. Pred zavedením odvodu do komína alebo dymovodu, ktorý nie je v prevádzke, musíte získať povolenie príslušného kominárskeho majstra.

Smrteľné nebezpečenstvo!

Nebezpečenstvo otravy spätným odsatím spalín.

Vždy zabezpečte dostatočný prívod čerstvého vzduchu, ak je súčasne zapnutý odsávač pár a využívate pre kúrenie zdroj závislý od prívodu vzduchu z miestnosti.



Smrteľné nebezpečenstvo!

Nebezpečenstvo otravy spätným odsátim spalín. Pri inštalácii odvetrávania do miestnosti s vyhrievacím telesom napojeným na komín musí byť prívod elektriny k odsávaču vybavený vhodným bezpečnostným spínačom.

Nebezpečenstvo požiaru!

Tuk usadený v tukovom filtri sa môže vznietiť. Dodržujte stanovené bezpečnostné vzdialenosti, aby nedošlo k nahromadeniu tepla. Dbajte na údaje o Vašom sporáku. Pri súčasnom používaní elektrických aj plynových varných dosák platí vyššie z uvedených bezpečnostných vzdialeností. Prístroj môže byť inštalovaný iba na jednej strane k vysokej skrini alebo stene. Vzdialenosť medzi prístrojom a stenou alebo vysokou skriňou musí byť minimálne 50 mm.

Nebezpečenstvo poranenia!

- Časti vo vnútri prístroja môžu mať ostré hrany. Používajte ochranné rukavice.
- Nedostatočne pripevnený prístroj môže spadnúť. Všetky pripevňovacie prvky musia byť pevne a riadne utiahnuté.
- Prístroj je ťažký. Manipulovať s prístrojom musia 2 osoby. Používajte iba vhodné nástroje a vybavenie.

Nebezpečenstvo zásahu elektrickým prúdom!

Časti vo vnútri prístroja môžu mať ostré hrany. Mohol by sa poškodiť napájací kábel. Behom inštalácie dajte pozor na to, aby sa napájací kábel nezlomil alebo nepriškrípil.

Nebezpečenstvo zásahu elektrickým prúdom!

Prístroj musí byť vždy možné odpojiť od elektrickej siete. Prístroj môže byť pripojený iba k predpisovo inštalovanej zásuvke s ochranným kontaktom. Ak nie je zásuvka po inštalácii prístroja prístupná alebo ak je prístroj pripojený napevno, musí byť na boku inštalovaný všepólový spínač s minimálnou vzdialenosťou kontaktov 3 mm. Prístroj môže napevno pripojiť iba elektrikár.

Nebezpečenstvo udusení!

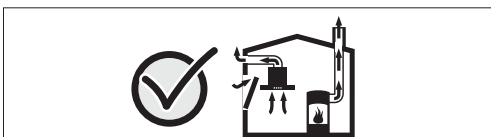
Obalový materiál je pre deti nebezpečný. Nenechajte si deti hrať s obalovým materiálom.

Vyhrievacie zdroje závislé od prívodu vzduchu z miestnosti (napr. kúrenie na plyn, olej, drevo alebo uhlie, prietokový ohrievač, ohrievač teplej vody) využívajú pre svoju činnosť vzduch z miestnosti a spaliny odvádzajú príslušným systémom (napr. komínom).

Ak súčasne zapnete odsávač pár, vznikne v dôsledku odvodu vzduchu z kuchyne a okolitých miestností podtlak, ak nie je zabezpečený dostatočný prívod vzduchu. Do miestnosti sa dostanú jedovaté plyny z komína alebo odsávacej šachty.

- Preto je nutné vždy zabezpečiť dostatočný prívod čerstvého vzduchu.
- Inštalácia samotnej mriežky do steny pre prívod a odvod vzduchu nie je dostačujúca.

Bezpečná prevádzka je možná iba vtedy, ak v miestnosti s vyhrievacím zdrojom nevznikne podtlak vyšší ako 4 Pa (0,04 mbar). Toho je možné dosiahnuť iba vtedy, keď uzatvárateľnými otvormi, ako sú dvere, obloky, mriežky pre prívod a odvod vzduchu alebo iné technické opatrenia, môže prúdiť potrebný vzduch.



Vždy sa poraďte s kominárom, ktorý dokáže posúdiť ventiláciu celého domu a odporučí vám vhodné opatrenia pre zabezpečenie odvetrávania.

Ak je odsávač pár používaný iba v cirkulačnom režime, nie je jeho použitie ničím obmedzené.

Všeobecné informácie

Režim s ododom vzduchu

⚠ Smrteľné nebezpečenstvo!

Nebezpečenstvo otravy spätným odsatím spalín. Odvod vzduchu nesmie byť zavedený do dymovodu alebo komína, ani do šachty pre odvetrávanie miestnosti, kde sú inštalované vyhrievacie telesá. Pred zavedením odvodu vzduchu do komína alebo dymovodu, ktorý nie je v prevádzke, musíte získať povolenie príslušného kominárskeho majstra.

V prípade odvodu vzduchu vedeného cez vonkajšiu stenu použite teleskopickú mriežku zabudovanú v stene.

Odsávacie potrubie

Upozornenie: Výrobca prístroja nepreberá zodpovednosť za poruchy spôsobené nesprávnym odsávacím potrubím.

- Optimálnu funkčnosť prístroja zabezpečí krátke, rovné odsávacie potrubie s čo najväčším priemerom.
- Dlhé odsávacie potrubia s mnohými ohybmi alebo s priemerom menším ako 150 mm spôsobí nižší výkon a zvýšiu hlučnosť ventilátora.
- Potrubie alebo hadice, ktoré tvoria odsávací kanál musia byť z nehorľavého materiálu.

Potrubie s okrúhlym prierezom

Odporúča sa vnútorný priemer 150 mm, minimálne však 120 mm.

Ploché kanály

Priemer vnútorného prierezu musí zodpovedať odporúčenému priemeru okrúhleho potrubia.

Ø 150 mm cca. 177 cm²

Ø 120 mm cca. 113 cm²

- Ploché kanály nesmú mať ostré ohyby.
- Pri rozdielnom priemere potrubia použite tesniacu pásku.

Príprava steny

- Stena musí byť rovná, kolmá a dostatočne nosná.
- Hĺbka vyvŕtaných otvorov musí zodpovedať dĺžke skrutiek. Hmoždinky musia pevne držať.
- Priložené skrutky a hmoždinky sú vhodné do masívneho muriva. V prípade montáže do iných konštrukcií (napr. sadrokartón, pórobetón, duté tehly) musia byť použité vhodné upevňovacie prvky.
- Maximálna hmotnosť odsávača pár je 40 kg.

Elektrické pripojenie

⚠ Nebezpečenstvo zásahu elektrickým prúdom!

Časti vo vnútri prístroja môžu mať ostré hrany. Mohol by sa poškodiť napájací kábel. Behom inštalácie dajte pozor na to, aby sa napájací kábel nezlomil alebo nepriškrpil. Požadované parametre pre pripojenie do elektrickej siete nájdete na typovom štítku vo vnútri prístroja, ktorý je prístupný po vytiahnutí kovového tukového filtra.

Dĺžka napájacieho kábla: cca 1,30 m

Tento prístroj zodpovedá predpisom ES o odrušení.

⚠ Nebezpečenstvo zásahu elektrickým prúdom!

Prístroj musí byť vždy možné odpojiť od elektrickej siete. Prístroj môže byť pripojený iba k predpisovo inštalovanej zásuvke s ochranným kontaktom. Ak nie je zásuvka po inštalácii prístroja prístupná alebo ak je prístroj pripojený napevno, musí byť na boku inštalovaný všepólový spínač s minimálnym rozostúpením kontaktov 3 mm. Prístroj môže napevno pripojiť iba elektrikár.

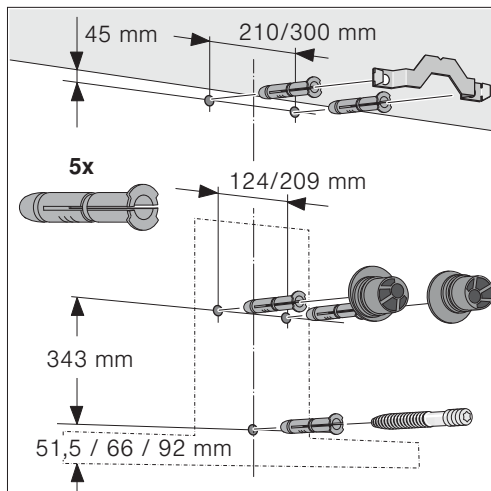
Inštalácia

Príprava pre inštaláciu

Pozor!

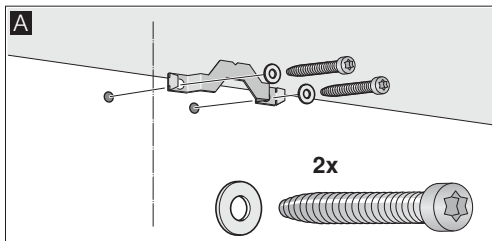
Ubepečte sa, že v mieste, kde chcete vŕtať, sa nenachádza žiadne elektrické vedenie, plynové alebo vodovodné potrubie.

1. Na stenu stropu na spodnej hrane odsávača pár nakreslite kolmú čiaru na stred prístroja.
2. Vyznačte si pozície skrutiek a obrys prístroja v oblasti zavesenia.
3. Vyvŕtajte 5 dier s Ø 8 mm a s hĺbkou 80 mm a zatlačte do nich hmoždinky, aby boli zároveň so stenou.

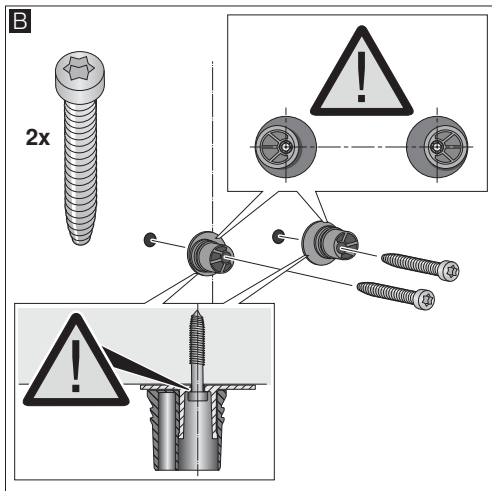


Inštalácia

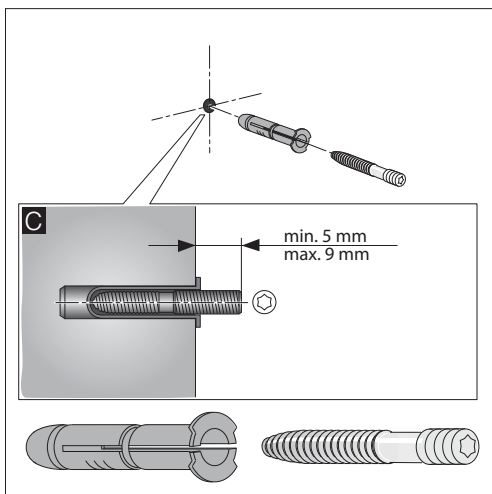
1. Priskrutkujte držiak pre obloženie komína. **A**



2. Priskrutkujte pevne závesy pre odsávač pár, max. 3 Nm **B**



3. Závitový svorník zaskrutkujte tak ďaleko, aby ešte 5-9 mm vyčnieval zo steny. **C**

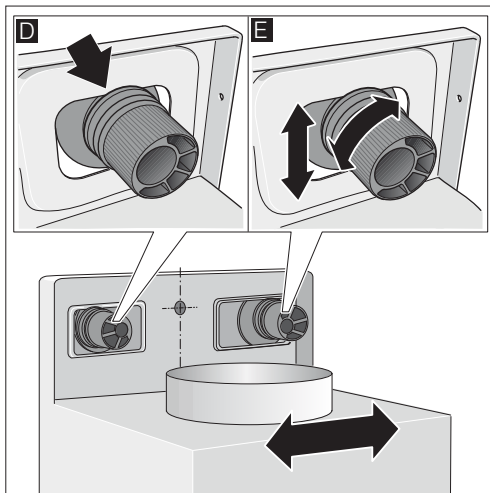


Zavesenie a porovnanie prístroja

1. Opatrne z prístroja odstráňte ochrannú fóliu, najprv zo zadnej strany a po montáži zvyšok.

2. Prístroj zaveste tak, že pevne zaklapne na **D**.

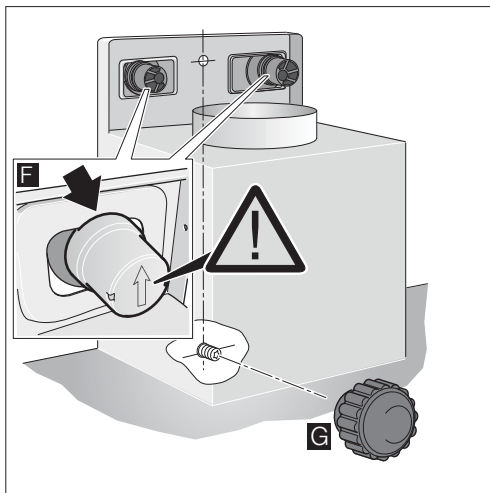
3. Otočením závesov vyrovnejte prístroj, aby bol vo vodorovnej pozícii. V prípade potreby je možné prístroj posunúť doprava alebo doľava **E**.



Pripevnenie prístroja

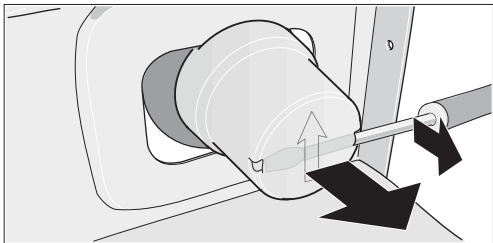
1. Na závesy prítlačte ochranné krytky šípkou hore, dokiaľ nezaklapnú. **F**

2. Pevne utiahnite ryhovanú maticu s podložkou. **G**



Odstránenie ochranného krytu

Ak potrebujete odstrániť ochranné kryty, použite plochý skrutkovač.



Pripevnenie potrubných spojov

Upozornenie: Ak ste použili hliníkové potrubie, tak vopred vyhladte koniec, ktorý budete pripájať.

Odsávacie potrubie Ø 150 mm (odporúčany rozmer)

Odsávacie potrubie pripevnite priamo na vzduchové hrdlo prístroja a utesnite ho.

Odsávacie potrubie Ø 120 mm

1. Priamo na vzduchové hrdlo prístroja pripevnite redukciu.
2. Odsávacie potrubie pripevnite na redukciu.
3. Obidva spojovacie prvky vhodne utesnite.

Montáž obloženia komína

⚠ Nebezpečenstvo poranenia!

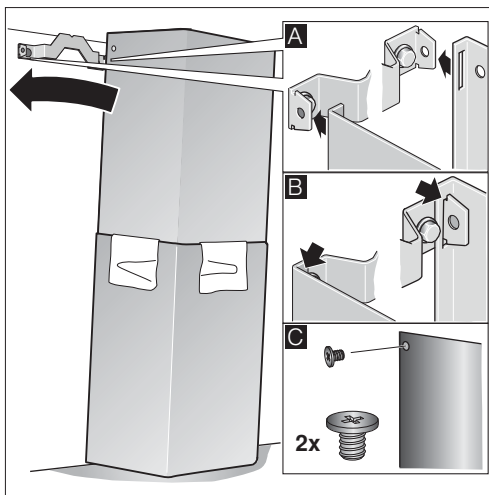
Behom inštalácie si dajte pozor na ostré hrany. Behom inštalácie prístroja vždy používajte ochranné rukavice.

1. Rozpojte obloženie komína. Za tým účelom odstráňte lepiacu pásku.
2. Odstráňte ochrannú fóliu z obidvoch častí obloženia komína.
3. Obidve časti obloženia komína zasuňte do seba.

Upozornenie

- Aby ste obloženie nepoškrabali, položte na vonkajšiu časť hrán obloženia komína papier ako ochranu.
- Výrezy vo vnútornom obložení komína musia smerovať dole.

4. Nasadte obloženie komína na prístroj.
5. Vnútrné obloženie komína posuňte smerom hore a vľavo a vpravo ho zaveste na držiak. **A**.
6. Zacvaknite obloženie komína smerom dole. **B**.
7. Priskrutkujte obloženie komína dvomi skrutkami do bočných držiakov. **C**.



INFORMAČNÝ LIST

BSH domácí spotřebiče s.r.o., Radlická 350, 158 00 Praha 5

Obchodná značka BSH



Značka		SIEMENS
Model		LC91BA572
Ročná spotreba elektrickej energie	kWh/rok	36,6
Trieda energetickej účinnosti		A
Účinnosť dynamiky prúdenia	%	30,9
Trieda účinnosti dynamiky prúdenia		A
Účinnosť osvetlenia	lux	100
Trieda účinnosti osvetlenia		A
Účinnosť filtrovania mastnôt	%	95,8
Trieda účinnosti filtrovania mastnôt		A
Prúdenie vzduchu (normálny stupeň min./max)	m ³ /h	220/560
Prietok vzduchu (intenzívny stupeň)	m ³ /h	690
Vzduchom prenášané akustické emisie intenzity zvuku (normálny stupeň min./max)	dB	45/66
Vzduchom prenášané akustické emisie intenzity zvuku (intenzívny stupeň)	dB	71
Spotreba energie v režime vypnutia	W	0,25
Spotreba energie v režime pohotovosti	W	0

Hodnoty hlučnosti podľa EN 60704-3 a EN 60704-2-13 pri odvetrávaní:
max. normálny stupeň: 66 dB (A) re 1 pW (52 dB(A) 20 µPa akustický tlak)
pri intenzívnom stupni: 71 dB(A) re 1 pW (57 dB(A) re 20 µPa akustický tlak)

Prípadné technické zmeny, tlačové chyby a odlišnosti vo vyobrazení sú vyhradené bez upozornenia.

Aktuálny návod nájdete na webových stránkach

www.siemens-home.com/sk.

Informácie v prípade odsávače pár pre domácnosť	Hodnota	Jednotka
Identifikácia modelu	LC91BA572	
Ročná spotreba energie	36,6	kWh/rok
Činiteľ prírastku času	0,9	
Dynamická účinnosť prúdenia	30,9	%
Index energetickej účinnosti	51,8	
Nameraný prietok vzduchu v bode s najvyššou účinnosťou	265,5	m ³ /h
Nameraný tlak vzduchu v bode s najvyššou účinnosťou	383	Pa
Maximálny prietok vzduchu	690	m ³ /h
Nameraný elektrický príkon v bode s najvyššou účinnosťou	91,5	W
Nominálny výkon systému osvetlenia	9	W
Priemerné osvetlenie vrhané systémom osvetlenia na povrch varnej plochy	897	lux
Nameraná spotreba energie v pohotovostnom režime	0,25	W
Nameraná spotreba energie v režime vypnutia	0	W
Hladina akustického výkonu	66	dB

Dovozca: **BSH domáci spotrebiče s.r.o.**
Radlická 350
158 00 Praha 5

Výrobok:	Produktové číslo: E-Nr.
	Poradové číslo: FD
Dátum predaja, pečiatka, podpis	Dátum montáže, pečiatka, podpis

Predajca je povinný úplne a čitateľne vyplniť všetky požadované údaje v záručnom liste v deň predaja spotrebiča. Neoddeliteľnou súčasťou tohto záručného listu je daňový doklad o predaji výrobku.

Záručný list je dokladom práv spotrebiteľa v zmysle Občianskeho zákonníka. Je súčasťou výrobku s výrobným číslom uvedeným na prednej strane tohto záručného listu, zvlášť v prípadoch dlhších než zákonom daná záručná lehota je záručný list jedným z dokázateľných prostriedkov práv užívateľa. Je v záujme spotrebiteľa, aby si skontroloval správnosť a úplnosť všetkých uvedených údajov, ako i to, či dostal od predajcu záručný list so správnym označením pre uvedený druh výrobku.

Odporúča sa, aby výrobky montoval a uviedol do prevádzky autorizovaný servis, ktorý poskytuje záruku odbornej montáže, predvedenie a preskúšanie výrobku.

Montáž a inštalácia spotrebiča musí byť vykonaná v súlade s vyhláškou ÚBP SR č. 718/2002 Z. z. súvisiacich predpisov a noriem v platnom znení.

Pred montážou výrobku je nutné, aby boli splnené všetky podmienky pre pripojenie na inžinierske siete podľa platných noriem a podľa návodu na použitie.

Zápisy o uskutočnených opravách:

Dátum objed. opravy	Dátum dokončenia	Číslo oprav. listu	Stručný opis poruchy

Upozornenie pre predajcov

Predajca je povinný dať zákazníkovi platný doklad o predaji, kde bude uvedený dátum predaja a označenie spotrebiča, a súčasťou dokladu o kúpe tovaru je správne a úplne vyplnený záručný list v deň predaja výrobku. V prípade predpredajnej reklamácie je potrebné predložiť riadne vyplnený reklamačný protokol.

Záručné podmienky

- na výrobok sa poskytuje záručná lehota **24 mesiacov** odo dňa zakúpenia výrobku kupujúcim
- spotrebiteľ je oprávnený chybu vytknúť do šiestich mesiacov od jej zistenia, najneskôr však do uplynutia záručnej lehoty
- pri reklamácií je podmienkou predložiť platný daňový doklad o kúpe výrobku (napr. pokladničný blok, faktúru a pod.)
- ak je výrobok používaný na iný než výrobcom stanovený účel alebo je výrobok používaný v rámci predmetu obchodnej činnosti, poskytuje sa záručná lehota 6 mesiacov odo dňa zakúpenia, keďže spotrebiče sú určené výhradne na použitie v domácnosti
- za chybu výrobku sa nepovažuje jeho nadmerné opotrebovanie a z toho vyplývajúce absencie niektorých pôvodných vlastností, ktoré boli spôsobené napr. zanedbaním bežnej údržby, čistenia, nadmerným používaním výrobku
- záručná lehota neplynie počas obdobia, keď kupujúci nemôže užívať tovar pre jeho chyby, za ktoré zodpovedá predávajúci
- ak nebude zistená žiadna porucha, na ktorú sa vzťahuje bezplatná záručná oprava, alebo bude zistená porucha nezavinená výrobcom, hradí náklady spojené s vyslaním servisného technika osoba, ktorá uplatnila nárok na túto opravu
- záručné opravy vykonávajú autorizované servisné strediská podľa zoznamu uvedeného v tomto záručnom liste

Právo na bezplatnú opravu výrobku na náklady BSH domáci spotrebiče s.r.o., organizačná zložka Bratislava, zaniká, ak:

- je nečitateľný výrobný štítok alebo na výrobku chýba,
- údaje na doklade o predaji sa líšia od údajov uvedených na výrobnom štítku spotrebiča,
- výrobok bol namontovaný v rozpore s návodom na montáž, prípadne nebol dodržaný súlad s platnými STN alebo s návodom na obsluhu,
- výrobok bol neodborne namontovaný alebo nebol uvedený do prevádzky organizáciou oprávnenou v zmysle vyhlášky ÚBP SR č. 718/2002 Z. z., platí pre plynové spotrebiče a spotrebiče s elektrickým napájaním 400 V, ako i pre spotrebiče dodávané bez elektrického kábla, prípadne bez elektrickej koncovky,
- bola vykonaná konštrukčná zmena alebo zásah do výrobku neoprávnenou osobou,
- porucha na výrobku vznikla použitím neoriginálnych náhradných dielov alebo príslušenstva,
- ide o poškodenie: mechanické, nadmernou záťažou, v dôsledku vodného kameňa, neodborného zapojenia, živelnou pohromou, vonkajšími vplyvmi a pod.

Vyhlasenie o hygienickej neškodnosti výrobku

Všetky výrobky distribuované spoločnosťou BSH domáci spotrebiče s.r.o., organizačná zložka Bratislava, prichádzajúce do styku s potravinami **spĺňajú požiadavky** o hygienickej neškodnosti podľa **európskej normy EC 1935/2004**. Toto vyhlásenie sa vzťahuje na všetky výrobky prichádzajúce do styku s potravinami uvedené v aktuálnom cenníku BSH domáci spotrebiče s.r.o., organizačná zložka Bratislava.



Symbol uvedený na výrobku alebo jeho obale upozorňuje na to, že výrobok po skončení jeho životnosti nepatrí k bežnému domácejmu odpadu, ale ho treba odovzdať do špeciálnej zberne odpadu na recyklovanie elektrických alebo elektronických spotrebičov. Vašou podporou správnej likvidácie pomáhate opäť získať cenné suroviny a chrániť tak životné prostredie. Ďalšie informácie o recyklovaní tohto výrobku získate na miestnom úrade, v zberni odpadu alebo v združení Envidom, ktoré zabezpečuje zber, prepravu, spracovanie, recykláciu a ekologické zneškodňovanie elektroodpadu v zmysle zákona.

Uistenie dovozcu o vydaní vyhlásenia o zhode

Vážený zákazník,

Podľa zákona č. 264/1999 Z. z. Vás uistujeme, že na všetky výrobky distribuované spoločnosťou BSH domáci spotrebiče s. r. o. našim obchodným partnerom, bolo vydané prehlásenie o zhode v zmysle zákona č. 264/1999 Z. z. a príslušných nariadení vlády. Toto uistenie dovozcu o vydaní prehlásenia o zhode sa vzťahuje na všetky výrobky vrátane plynových spotrebičov, ktoré sú obsiahnuté v aktuálnom cenníku firmy BSH domáci spotrebiče s. r. o.

Kontakt na servis domácich spotrebičov SIEMENS

Dodávateľ:

BSH domácí spotřebiče s.r.o.- organizačná zložka Bratislava

BSH domácí spotřebiče s.r.o.
Radlická 350
158 00 Praha 5

Príjem opráv:

Tel.: +421 244 450 808
Email: **opravy@bshg.com**

Objednávky príslušenstva a náhradných dielov:

Tel.: +421 244 452 041
Email: **dily@bshg.com**

Zákaznícke poradenstvo:

Tel.: +421 244 452 041
Email: **siemens.spotrebice@bshg.com**

Aktuálne informácie o servise nájdete na internetových stránkach **www.siemens-home.com/sk**.

Tu máte možnosť si dojednať opravu pomocou online formulára.