



**Vestavná kombinace chladnička/mrazák
KIN86VS30**



BOSCH

cz Návod k použití



4 242002 838946

cz Obsah

 Bezpečnostní pokyny 3	 Alarm 11
O návodu k použití..... 3	Dveřní alarm..... 11
Nebezpečí výbuchu..... 3	Teplotní alarm.....11
Nebezpečí zasažení elektrickým proudem..... 3	 Chladicí prostor12
Nebezpečí popálení chladem..... 3	Na co dbát při skladování potravin.....12
Nebezpečí úrazu..... 4	Chladicí zóny v chladicím prostoru.....12
Nebezpečí v důsledku úniku chladicí kapaliny..... 4	Příhrádka na zeleninu..... 13
Jak zabránit nebezpečným situacím pro děti a ohrožené osoby..... 4	 Mrazicí prostor13
Při vzniklých škodách..... 5	Maximální mrazicí kapacita..... 13
Hmotnost..... 5	Pro dokonalé využití mrazicího prostoru.....14
 Použití podle učení5	Nákup zmrazených potravin.....14
 Ochrana životního prostředí 5	Na co dbát při ukládání potravin.....14
Obalový materiál..... 5	Zmrazování čerstvých potravin.....14
Vysloužilý spotřebič..... 5	Rozmrazování zmrazených potravin..... 15
 Instalace a připojení 6	 Rozmrazování16
Rozsah dodávky..... 6	Chladicí prostor..... 16
Technické údaje..... 6	Mrazicí prostor..... 16
Instalace spotřebiče..... 6	 Čištění16
Hloubka vestavného prostoru..... 6	Čištění vybavení..... 17
Montáž v blízkosti jiných spotřebičů.....6	 Zápachy17
Tipy na úsporu energie..... 7	 Osvětlení (LED diody)17
Před prvním použitím..... 8	 Zvuky17
Připojení k síti..... 8	Běžné zvuky..... 17
 Seznámení se se spotřebičem8	Zamezení zvukům..... 17
Spotřebič.....8	 Co dělat v případě poruchy?18
Ovládací prvky..... 9	 Zákaznický servis19
Vnitřní vybavení..... 9	Automatická kontrola spotřebiče.....19
 Obsluha spotřebiče 10	Objednávka opravy a poradenství při poruchách.....19
Zapnutí spotřebiče..... 10	Záruka.....19
Vypnutí a odpojení spotřebiče.....10	
Nastavení teploty..... 10	
Funkce „Superchlazení“.....11	

Deklarovaná hodnota emise hluku tohoto spotřebiče je 39 dB (A), což představuje váženou hladinu akustického výkonu L_{wa} vzhledem k referenčnímu akustickému výkonu 1pW. Případné technické změny, tiskové chyby a odlišnosti ve vyobrazení jsou vyhrazeny bez upozornění. Aktuální návod najdete na webových stránkách www.bosch-home.com/cz.

Bezpečnostní pokyny

Tento spotřebič je vyroben v souladu s bezpečnostními pokyny pro elektrické spotřebiče a je odrušen. Těsnění chladicího okruhu bylo přezkoušeno.

O návodu k použití

- Pozorně si přečtěte návod k použití a montáži spotřebiče a řiďte se jím. Tento návod obsahuje důležité informace o instalaci, použití a údržbě spotřebiče.
- Výrobce neodpovídá za škody způsobené neuposlechnutím pokynů a varování obsažených v tomto návodu k použití.
- Dokumenty si pečlivě uschovejte pro pozdější použití nebo pro dalšího případného majitele.

Nebezpečí výbuchu

- Uvnitř tohoto spotřebiče nikdy nepoužívejte elektrická zařízení (např. ohřívače nebo elektrické výrobníky ledu).
- Neskladujte ve spotřebiči žádné výrobky obsahující hořlavé plyny (např. spreje) a žádné výbušné látky.

- Vysokoprocentní alkohol uchovávejte dobře uzavřený a ve vzpřímené poloze.

Nebezpečí zasažení elektrickým proudem.

Neodborná instalace a opravy mohou uživatele spotřebiče vystavit vážnému nebezpečí.

- Pokud je poškozený síťový připojovací kabel: Neprodleně odpojte spotřebič od elektrické sítě.
- Opravy spotřebiče smí provádět pouze výrobce, technik zákaznického servisu nebo obdobně kvalifikovaná osoba.
- Používejte pouze originální díly poskytnuté výrobcem. U těchto dílů výrobce zaručuje, že splňují všechny bezpečnostní požadavky.
- Používejte pouze síťový připojovací kabel zakoupený přes zákaznický servis.

Nebezpečí popálení chladem

- Zmrazené potraviny, které jste právě vyndali z mrazicího prostoru, nikdy nekládejte ihned do úst.
- Vyhýbejte se delšímu kontaktu Vaší pokožky se zmrazenými potravinami, ledem a trubkami v mrazicím prostoru.

Nebezpečí poranění

Nádoby s nápoji, které obsahují oxid uhličitý, mohou prasknout. Proto nádoby s takovými nápoji neukládejte do mrazicího prostoru.

Nebezpečí úniku chladicí kapaliny

Spotřebič obsahuje nepatrné množství ekologické, ale hořlavé chladicí kapaliny R600a. Tato kapalina nepoškozuje ozónovou vrstvu a nezvyšuje skleníkový efekt. Unikající chladicí kapalina může poranit oči nebo se může vznítit.

- Chraňte trubky před poškozením.

Pokud jsou trubky poškozené:

- V blízkosti spotřebiče se nesmí nacházet oheň a další zápalné zdroje.
- Větrejte místnost.
- Vypněte spotřebič a vytáhněte síťovou zástrčku ze zásuvky.
- Volejte zákaznický servis.

Jak zabránit nebezpečným situacím pro děti a jinak ohrožené osoby

Nebezpečí hrozí:

- dětem,
- osobám se sníženými fyzickými, psychickými či senzorickými schopnostmi,
- osobám nedostatečně poučeným o bezpečném používání spotřebiče.

Opatření:

- Ujistěte se, že děti a jinak ohrožené osoby rozuměly všem nebezpečím.
- Děti a jinak ohrožené osoby smí používat spotřebič pouze pod dohledem zodpovědné osoby.
- Spotřebič smí používat pouze děti starší 8 let.
- Během čištění a údržby spotřebiče musí být děti pod dohledem.
- Nikdy nenechejte děti hrát si se spotřebičem.

Nebezpečí zadušení

- U spotřebiče s dveřním zámekem: Klíč uchovávejte mimo dosah dětí.
- Obal a jeho části neponechávejte dětem.

Při vzniklých škodách

Jak zabránit poškození:

- Nikdy si nestoupejte na podstavec, zásuvky nebo dveře a ani se o ně neopírejte.
- Umělohmotné části a těsnění dveří neznečišťujte olejem nebo tukem.
- Spotřebič odpojujte od sítě zatažením za síťovou zástrčku a ne za přívodní kabel.

Hmotnost

Při instalaci a přepravě zacházejte se spotřebičem vzhledem k jeho hmotnosti opatrně. → "*Instalace spotřebiče na straně 6*"

Použití podle určení

Tento spotřebič používejte

- pouze ke chlazení a zmrazování potravin a k přípravě ledu.
- pouze v domácnosti nebo domácnosti podobném prostředí.
- pouze v souladu s tímto návodem k použití.

Tento spotřebič je určen k použití do nejvyšší povolené nadmořské výšky 2000 m.

Ochrana životního prostředí

Obalový materiál

Veškerý obalový materiál je ekologický a recyklovatelný.

- Obal zlikvidujte v souladu s předpisy ochrany životního prostředí.
- O aktuálních způsobech likvidace se informujte u Vašeho specializovaného prodejce nebo na obecním úřadě.

Vysloužilý spotřebič

Ekologickou likvidací lze znovu získat cenné suroviny.

Varování

Dětem hrozí uvíznutí uvnitř spotřebiče a udušení!

- Chraňte děti před uvíznutím uvnitř spotřebiče tím, že v něm ponecháte police a zásuvky.
- Zabráňte dětem v kontaktu se spotřebičem určeným k likvidaci.

Pozor! Chladicí kapalina a škodlivé plyny mohou unikat.

Trubky a těsnění chladicího okruhu chraňte před poškozením.

1. Odpojte síťovou zástrčku.
2. Odřízněte připojovací kabel.
3. Nechte spotřebič odborně zlikvidovat.



Tento spotřebič je označen v souladu s evropskou směrnicí 2012/19/EU o elektrických a elektronických přístrojích (waste electrical and electronic equipment - WEEE). Směrnice stanovuje rámec pro zpětný odběr a recyklaci starých zařízení, platný pro celou EU.



Instalace a připojení

Rozsah dodávky

Po vybalení zkontrolujte všechny díly, zda nedošlo k jejich poškození při přepravě.

V případě reklamace prosím kontaktujte prodejce, u kterého jste přístroj zakoupili, nebo náš zákaznický servis. → "Zákaznický servis" na straně 19

Součástí dodávky jsou tyto díly:

- Vestavný spotřebič
- Vybavení (v závislosti na modelu)
- Sáček s montážním materiálem
- Návod k použití
- Montážní návod
- Brožura k zákaznickému servisu
- Záruční list
- Informace o spotřebě energie a hlučnosti

Technické údaje

Informace o chladicí kapalině, užitém objemu a dalších technických specifikacích naleznete na typovém štítku.

→ *Seznámení se se spotřebičem" na straně 8*

Instalace spotřebiče

Umístění spotřebiče

Čím více chladicí kapaliny spotřebič obsahuje, tím větší musí být místnost, ve které je umístěn. V příliš malých místnostech může při netěsnosti spotřebiče vzniknout směr plynu a vzduchu.

Na 8 g chladicí kapaliny musí být v místnosti nejméně 1 m³. Množství chladicí kapaliny obsažené ve Vašem spotřebiči naleznete na typovém štítku uvnitř spotřebiče.

→ *"Seznámení se se spotřebičem" na straně 8*

Hmotnost spotřebiče může dosáhnout v závislosti na modelu až 70 kg.

Přípustná pokojová teplota

Přípustná pokojová teplota závisí na klimatické třídě spotřebiče.

Klimatická třída je uvedena na typovém štítku.

→ *"Seznámení se se spotřebičem" na straně 8*

Klimatická třída	Přípustná pokojová teplota
SN	+10 °C ... 32 °C
N	+16 °C ... 32 °C
ST	+16 °C ... 38 °C
T	+16 °C ... 43 °C

Při dodržení přípustné pokojové teploty je spotřebič plně funkční.

Pokud bude spotřebič s klimatickou třídou SN provozován při nižších pokojových teplotách, nedojde k jeho poškození až do pokojové teploty +5 °C

Hloubka vestavného prostoru

Doporučená hloubka vestavného prostoru pro tento spotřebič činí 56 cm. Při nižší hloubce vestavného prostoru - nejméně 55 cm - mírně stoupne spotřeba energie.

Montáž v blízkosti jiných spotřebičů

Montáž spotřebičů vedle sebe je možná pouze s dodržением minimálního odstupu 15 cm.

Tipy na úsporu energie

Pokud se budete řídit následujícími pokyny, tak Váš spotřebič spotřebuje méně energie.

Upozornění: Rozmístění jednotlivého vybavení uvnitř spotřebiče nemá žádný vliv na spotřebu energie.

Instalace spotřebiče	
Spotřebič chráňte před přímým slunečním zářením	Při nižších pokojových teplotách spotřebič chladí méně často, a tím spotřebuje méně energie.
Umístěte spotřebič co nejdále od tepelných těles, sporáku a jiných tepelných zdrojů: 3 cm od elektrických či plynových sporáků, 30 cm od olejových sporáků či sporáků na tuhá paliva Upozornění: Pokud je instalace vedle tepelného zdroje nevyhnutelná, použijte vhodnou izolační desku. Spotřebič umístěte pokud možno do místnosti o teplotě cca 20 °C.	
Použijte hloubku vestavného prostoru o rozměru 56 cm. Pozor! Nebezpečí popálení! Jednotlivé části spotřebiče se během provozu zahřívají. Při dotyku těchto částí se můžete popálit.	Vzduch na zadním panelu spotřebiče se tolik nezahřívá. Jestliže může vzduch proudit ven, spotřebuje spotřebič méně energie.
Nikdy nezakrývejte nebo nezastavujte větrací a odvětrávací otvory pro spotřebič.	
Místnost denně větrejte.	
Při použití spotřebiče	
Dveře spotřebiče otvírejte pouze na krátkou dobu.	Vzduch na zadním panelu spotřebiče se tolik nezahřívá. Spotřebič chladí méně často, a tím spotřebuje méně energie.
Zakoupené potraviny přepravujte v chladič tášce a neprodleně je umístěte do spotřebiče.	
Teplé potraviny a nápoje nechejte před uložením do spotřebiče vychladnout.	
Zmrazené potraviny rozmrazujte v chladičím prostoru, tím využijete jejich teplotu a ušetříte energii.	Vzduch může cirkulovat a uvnitř spotřebiče se udržuje stejná vlhkost vzduchu. Spotřebič chladí méně často, a tím spotřebuje méně energie.
Mezi potravinami a zadní stěnou spotřebiče ponechte vždy mezeru.	
Balte potraviny vzduchotěsně.	
Jednou ročně vysajte zadní část spotřebiče vysavačem.	Vzduch na zadním panelu spotřebiče se tolik nezahřívá. Jestliže může vzduch proudit ven, spotřebuje spotřebič méně energie.
Nikdy nezakrývejte nebo nezastavujte větrací a odvětrávací otvory pro spotřebič.	

Před prvním použitím

1. Odstraňte ze spotřebiče veškeré nálepky, lepicí pásku a ochrannou fólii.
2. Vyčistěte spotřebič.
→ "Čištění" na straně 16

Připojení k síti

Pozor!

Nepřipojujte spotřebič k energeticky úsporným zásuvkám.

Upozornění: Spotřebič lze připojit k síťovému a sinusovému měničů napětí. Síťové měniče napětí se používají pro fotovoltaické systémy napojené přímo na veřejnou elektrickou síť. U izolovaných připojení musíte použít sinusový měnič napětí. Izolovaná připojení jsou například na lodích nebo v horských chatách, které nejsou přímo napojeny na veřejnou elektrickou síť.

1. Po instalaci spotřebiče počkejte minimálně 1 hodinu, než jej připojíte do elektrické sítě, abyste předešli poškození kompresoru.
2. Spotřebič připojte k předpisově instalované zásuvce. Zásuvka musí splňovat následující parametry:
Zásuvka na 220 V ... 240 V
Zemnicí vodič 50 Hz
Pojistka 10 A ... 16 A
Mimo Evropu: Zkontrolujte, zda jsou uváděná napětí a druh proudu totožné s hodnotami Vaší elektrické sítě. Specifikace spotřebiče je uvedena na typovém štítku.
→ "Seznámení se se spotřebičem" na straně 8
3. Spotřebič připojte k zásuvce nacházející se poblíž. Zásuvka musí být volně přístupná i po instalaci spotřebiče.



Seznámení se se spotřebičem

Rozložte poslední stránku s ilustracemi. Dle druhu výbavy jsou možné odchylky mezi spotřebičem a ilustrací.

Spotřebič

→ Obrázek 1

<input type="checkbox"/> A	Chladicí prostor
<input type="checkbox"/> B	Mrazicí prostor
<input type="checkbox"/> 1 ... <input type="checkbox"/> 5	Ovládací prvky
<input type="checkbox"/> 6	Osvětlení
<input type="checkbox"/> 7	Příhrádka na zeleninu
<input type="checkbox"/> 8	Typový štítek
<input type="checkbox"/> 9	Příhrádka na bobulovité ovoce
<input type="checkbox"/> 10	Zamrazovací kalendář
<input type="checkbox"/> 11	Příhrádka na zmrazené potraviny
<input type="checkbox"/> 12	Příhrádka na velké lahve

Ovládací prvky

→ Obrázek **2**

- 1** Tlačítko **Ⓢ**
Zapne/vypne spotřebič.
- 2** Tlačítko **super**
Zapne nebo vypne funkci super.
- 3** Tlačítko **</>** chladicí prostor
Nastavuje teplotu chladicího prostoru.
- 4** Ukazatel teploty chladicího prostoru
Ukazuje nastavenou teplotu v °C.
- 5** Tlačítko **alarm**.
Vypíná varovný tón.

Vnitřní vybavení

(není k dispozici u všech modelů)

Police

→ Obrázek **3**

Police můžete rozmístit libovolně:
 ■ Povytáhněte polici a vyjměte ji.

Zásuvky

→ Obrázek **4**

Zásuvky můžete vyjmout:
 ■ Povytáhněte zásuvku až k zarážce, nadzdvihněte její přední část a vyjměte ji.

Dveřní přihrádky

→ Obrázek **5**

Dveřní přihrádky můžete vyjmout:
 ■ Nadzdvihněte přihrádku směrem nahoru a vyjměte ji.

Zamrazovací kalendář

→ Obrázek **1**/**10**

Zamrazovací kalendář udává maximální dobu skladování v měsících při průběžné teplotě -18 °C

Výrobník ledu

Můžete si připravovat kostky ledu:

1. Výrobník ledu naplňte do 3/4 vodou a vložte ho do mrazicího prostoru.

Upozornění: Přimrzlý výrobník ledu uvolňujte pouze tupým předmětem (např. násadou od lžíce).

2. Pro uvolnění kostek ledu podržte výrobník krátce pod tekoucí vodou nebo ho lehce promněte.

Chladicí akumulátor

Při výpadku elektřiny nebo při poruše:

- Chladicí akumulátor udrží uskladněné mražené potraviny déle chladné.

Upozornění: Doba uskladnění je nejdelší, pokud chladicí akumulátor uložíte na potraviny v nejvyšší přihrádce.

Chladicí akumulátor můžete ze spotřebiče vyjmout a použít ho pro přechodné chlazení potravin, např. v chladicí tašce.



Obsluha spotřebiče

Zapnutí spotřebiče

1. Stiskněte tlačítko . Spotřebič začne chladit. Varovný tón a rozsvícené tlačítko alarm upozorňují na to, že je mrazicí prostor ještě příliš vyhřátý.
2. Stiskněte tlačítko **alarm**. Varovný tón se vypne.
3. Nastavení požadované teploty.
→ "Nastavení teploty" na straně 10

Pokyny k provozu

- Po zapnutí spotřebiče může trvat až několik hodin, než bude dosažena požadovaná teplota. Před dosažením nastavené teploty nevkládejte do spotřebiče žádné potraviny.
- Díky plně automatickému systému NoFrost se v mrazicím prostoru netvoří námraza. Odmrazování tedy není nutné.
- Čelní strany obložení se zahřívají. To zabraňuje srážení vody v oblasti těsnění dveří.
- Pokud nejdou dvířka mrazicího prostoru ihned po zavření znovu otevřít, tak chvíli vyčkejte, dokud se nevyrovná vzniklý podtlak.

Vypnutí a odpojení spotřebiče

Vypnutí spotřebiče

- Stiskněte tlačítko . Spotřebič přestane chladit.

Odpojení spotřebiče

Pokud nebudete spotřebič delší dobu používat:

1. Stiskněte tlačítko . Spotřebič přestane chladit.
2. Vytáhněte zástrčku ze zásuvky nebo vypněte pojistky.
3. Vyčistěte spotřebič.
4. Ponechte spotřebič otevřený.

Nastavení teploty

Doporučená teplota

Chladicí prostor: +4 °C

Chladicí prostor

- Stiskněte několikrát tlačítko , dokud se na displeji nezobrazí požadovaná teplota.

Mrazicí prostor

Teplota v chladicím prostoru ovlivňuje teplotu v mrazicím prostoru. Teplotu v mrazicím prostoru změníte tím, že přenastavíte teplotu v chladicím prostoru. Je-li v chladicím prostoru nastavená vyšší teplota, zvýší se tím i teplota v mrazicím prostoru.

Monitor teploty - OK nálepka

(není k dispozici u všech modelů)

Pomocí monitoru teploty - nálepky **OK** můžete ověřit, zda je teplota v chladicím prostoru +4 °C, nebo nižší.

Pokud se na nálepce nezobrazí **OK**, snižujte pozvolně teplotu.

Po uvedení spotřebiče do provozu může trvat až 12 hodin, než bude dosažena požadovaná teplota.

Správné nastavení



Funkce „Superchlazení“

Po spuštění funkce „Superchlazení“ se začne ochlazovat chladicí a mrazicí prostor.

Funkci „Superchlazení“ spusťte například:

- pro rychlé a úplné zmrazení potravin
- 4 ... 6 hodin před vložením potravin o hmotnosti 2 kg a více
- pro využití maximální mrazicí kapacity

Upozornění: Pokud je zapnutá funkce „Superchlazení“, může být spotřebič hlučnější.

Přibližně po 2 ½ dnech se spotřebič přepne do běžného provozu.

Spuštění a vypnutí funkce Super:

- Stiskněte tlačítko **super**. Pokud je zapnutá funkce „Superchlazení“, tak tlačítko svítí.



Alarm

Dveřní alarm

Pokud budou déle než jednu minutu otevřená dvířka přístroje, spustí se dveřní alarm (nepřerušovaný tón).

- Zavřete dvířka nebo stiskněte tlačítko alarm.

Varovný tón se vypne.

Teplotní alarm

Pokud je v mrazicím prostoru příliš vysoká teplota, spustí se teplotní alarm (přerušovaný tón).

Pozor!

Během rozmrazování se mohou množit bakterie, a tím může dojít ke zkažení zmrazených potravin.

Částečně rozmrazené nebo zcela rozmrazené potraviny znovu nezmrazujte.

Tyto potraviny je možné znovu zmrazit po uvaření nebo upečení. Avšak již nevyužívejte maximální dobu skladování.

Upozornění: Alarm se může spustit, aniž by byly ohroženy mražené potraviny, a to v těchto případech:

- Při uvádění spotřebiče do provozu.
- Bylo vloženo velké množství čerstvých potravin.
- Dvířka mrazicího prostoru jsou otevřena příliš dlouho.

cz Chladicí prostor

Zobrazení nejvyšší teploty a vypnutí varovného tónu:

- Stiskněte tlačítko **alarm**. Na krátkou dobu se zobrazí nejvyšší dosažená teplota v mrazicím prostoru. Poté se opět zobrazí nastavená teplota. V tomto okamžiku bude opět zjištěna a uložena nejvyšší dosažená teplota.

Upozornění: Tlačítko **alarm** svítí tak dlouho, dokud není opět dosaženo nastavené teploty.

Chladicí prostor

Chladicí prostor je vhodný pro skladování masa, uzenin, ryb, mléčných výrobků, vajec, hotových pokrmů a pečiva.

Teplotu chladicího prostoru lze nastavit od +2 °C do +8 °C.

Chladicí prostor lze také využít na skladování netrvanlivých potravin na krátkou až středně dlouhou dobu. Čím nižší je zvolená teplota, tím pomalejší je enzymatický a chemický proces a tím pomaleji se potraviny kazí v důsledku množení mikroorganismů. Teplota +4 °C a nižší zajišťuje optimální čerstvost a nezávadnost uchovávaných potravin.

Na co dbát při skladování potravin

- Skladujte čerstvé, nepoškozené potraviny. Jen tak zůstanou déle čerstvé a zachovají si kvalitu.
- U hotových a stáčených produktů nepřekračujte doporučené datum spotřeby a datum použitelnosti stanovené výrobcem.
- Pro zachování aroma, barvy a čerstvosti skladujte potraviny dobře zabalené nebo přikryté. Zamezíte tak přenosu vůní a změně zabarvení umělohmotných částí spotřebiče.
- Teplé pokrmy a nápoje nejprve nechejte vychladnout a až potom je vložte do chladicího prostoru.

Chladicí zóny v chladicím prostoru

Díky cirkulaci vzduchu v chladicím prostoru vznikají různé chladicí zóny.

Nejchladnější zóna

Nejchladnější zóna se nachází mezi šipkou vyraženou na straně spotřebiče a policí ležící pod ní.

→ Obrázek **6**

Upozornění: V nejchladnější zóně skladujte choulostivé potraviny, např. ryby, uzeniny a maso.

Nejteplejší zóna

Nejteplejší zóna se nachází nahoře ve dveřním prostoru.

Upozornění: V nejteplejší zóně skladujte např. tvrdé sýry a máslo. Sýr bude moci dále rozvíjet svou chuť a aroma, máslo bude snadněji roztíratelné.

Příhrádka na zeleninu

→ Obrázek **1**/7

Příhrádka na zeleninu je nejlepším prostorem pro skladování ovoce a zeleniny. Díky značné vlhkosti vzduchu zůstane listnatá zelenina déle čerstvá. Zelenina a ovoce by měly být skladovány při mírně nižší vlhkosti vzduchu.

Upozornění

- Ovoce (např. ananas, banány, papája a citrusové plody) a zelenina citlivé na chlad (např. lilek, okurky, cuketa, paprika, rajčata a brambory) by měly být skladovány mimo chladničku při teplotě cca +8 °C až +12 °C, aby se zachovala jejich kvalita a aroma.
- V závislosti na množství a druhu skladovaných potravin se může v příhrádce na zeleninu srážet voda. Sraženou vodu otřete suchým hadříkem.

Mrazicí prostor

Mrazicí prostor je vhodný ke:

- Skladování hluboce mražených potravin
- Výrobě ledových kostek
- Zmrazování potravin

Teplota v mrazicím prostoru závisí na teplotě v chladicím prostoru.

V mrazicím prostoru se mohou dlouhodobě skladovat netrvanlivé potraviny, aniž by ztrácely na kvalitě, protože nízká teplota zpomaluje nebo zcela zastaví proces kažení. Vzhled, aroma a všechny cenné složky potravin zůstanou zachovány.

Doba mezi ukládáním čerstvých potravin do mrazicího prostoru a jejich celkovým zmrznutím závisí na následujících faktorech:

- Nastavená teplota
- Druh potraviny
- Množství potravin v mrazicím prostoru
- Množství a způsob skladování

Maximální mrazicí kapacita

Maximální mrazicí kapacita udává, jak velké množství potravin může být během 24 hodin zcela zamrazeno.

Údaje o maximální mrazicí kapacitě naleznete na typovém štítku.

→ "Seznámení se se spotřebičem" na straně 8

K využití maximální mrazicí kapacity zapněte 24 hodin před vložením čerstvých potravin funkci super.

Předpoklady pro využití maximální mrazicí kapacity

1. Přibližně 24 hodin před vložením čerstvých potravin: Zapněte funkci super.
2. Vyjměte zásuvky z mrazicího prostoru a potraviny narovnejte přímo na police a dno mrazicího prostoru.
3. Nejprve naplňte nejvyšší polici. Tam potraviny zmrznou nejrychleji.
4. Pokud nejvyšší police nedostačuje, vložte zbyváající potraviny do police pod ní, a to ve směru zepředu doprava.
5. Čerstvé potraviny umístěte pokud možno nejlíže k bočním stěnám mrazicího prostoru.

Pro dokonalé využití mrazicího prostoru

Abyste mohli vložit maximální množství potravin do mrazicího prostoru:

- Vyjměte veškeré vybavení.
- Potraviny vložte přímo na police a dno mrazicího prostoru.

Nákup zmrazených potravin

- Ujistěte se, že není poškozen obal.
- Nepřekračujte doporučené datum spotřeby.
- Teplota v mrazicím pultu v obchodě musí být $-18\text{ }^{\circ}\text{C}$ a méně.
- Zmrazené potraviny přepravujte pokud možno v izolované tašce a ihned je vložte do mrazicího prostoru.

Na co dbát při ukládání potravin

- Větší množství potravin zmrazujte v nejvyšší přihrádce. Tam se zamrazí nejrychleji a nejšetněji.
- Rozložte potraviny rovnoměrně do polic nebo přihrádek v mrazicím prostoru.
- Potraviny, které chcete zmrazit, by neměly přijít do styku s již zmrazenými potravinami. Je-li to nutné, přerovnejte již zmrazené potraviny v mrazicím prostoru.
- Pro dokonalou cirkulaci vzduchu ve spotřebiči je nutné zasunout přihrádky se zmrazenými potravinami až k zárážce.

Zmrazování čerstvých potravin

Zmrazujte pouze čerstvé a bezvadné potraviny.

Vařené, pečené nebo smažené potraviny jsou ke zmrazování vhodnější než syrové potraviny.

Před zmrazováním potraviny zpracujte tak, aby co nejvíce zachovaly výživové hodnoty, aroma a barvu.

- Zeleninu omyjte, nakrájejte, blanšírujte.
- Ovoce omyjte, vypeckujte a případně oloupejte, přidejte cukr či roztok kyseliny askorbové.

Informace o tomto způsobu zpracování lze nalézt v příslušné literatuře.

Vhodné ke zmrazování

- Pečivo
- Ryby a mořské plody
- Maso
- Zvěřina a drůbež
- Zelenina, ovoce a bylinky
- Vejce bez skořápek
- Mléčné výrobky, např. sýr, máslo a tvaroh
- Hotové pokrmy a zbytky pokrmů, např. polévky, dušené pokrmy, vařené maso a ryby, pokrmy z brambor, nákypy a sladké pokrmy

Nevhodné ke zmrazování

- Druhy zeleniny, které se obvykle jedí syrové, např. salát nebo ředkvičky
- Neloupaná vejce nebo vejce natvrdo
- Hroznové víno
- Celá jablka, hrušky a broskve
- Jogurty, kefíry, zakysaná smetana, creme fraiche a majonéza

Balení mrazených potravin

Správný typ obalu a výběr materiálu jsou rozhodujícími faktory pro zachování kvality výrobku a pro zamezení nebezpečí popálení chladem.

1. Potravinu vložte do obalu.
2. Vytlačte vzduch.
3. Obal uzavřete vzduchotěsně, aby nedošlo ke ztrátě chuti nebo k vysušení potraviny.
4. Na obal napište jeho obsah a datum zamrazení.

Vhodné obaly:

- Umělohmotná fólie
- Fólie z polyetylénu (PE)
- Hliníková fólie
- Zamrazovací dózy

Vhodné uzávěry:

- Pryžové kroužky
- Umělohmotné sponky
- Lepicí pásy odolné proti chladu

Nevhodné obaly:

- Balicí papír
- Pergamenový papír
- Celofán
- Odpadkové pytle a použité nákupní tašky

Životnost zmrazených potravin při -18 °C

Ryby, uzeniny, hotové pokrmy, pečivo:	až 6 měsíců
Drůbež, maso:	až 8 měsíců
Zelenina, ovoce:	až 12 měsíců

Rozmrazování zmrazených potravin

Způsob rozmrazování musí být přizpůsoben potraviny a jejímu způsobu použití, aby byla zachována co nejvyšší kvalita výrobku.

Způsoby rozmrazování:

- v chladicím prostoru (obzvláště vhodné pro živočišné produkty jako jsou ryby, maso, sýr, tvaroh)
- při pokojové teplotě (chléb)
- v mikrovlnné troubě (potraviny určené k okamžité spotřebě nebo přípravě)
- v pečicí troubě/na sporáku (potraviny určené k okamžité spotřebě nebo přípravě)

Pozor!

Částečně rozmrazené nebo zcela rozmrazené potraviny znovu nezmrazujte. Potraviny můžete znovu zmrazit po jejich zpracování (vařené nebo pečené). Avšak již nevyužívejte maximální dobu skladování.



Rozmrazování

Chladicí prostor

Zatímco je chladicí prostor v provozu, na jeho zadní stěně se sráží pára nebo se tvoří námraza. To je normální. Kapky vody nebo námrazu nemusíte otírat. Zadní stěna se rozmrazí automaticky. Sražená voda oteče do kondenzačního kanálu.

→ Obrázek **7**

Z kondenzačního kanálu oteče do výparníku, odkud se vypaří.

Upozornění: Udržujte kondenzační kanálek a odpadní otvor čistý, aby mohla sražená voda odtékat a netvořil se zápach.

Mrazicí prostor

Díky plně automatickému systému NoFrost mrazicí prostor nenamrzá. Rozmrazování není proto nutné.



Čištění

Pozor!

Jak předejít škodám na spotřebiči a jeho vybavení

- Nepoužívejte žádné drhnoucí, chlorové nebo kyselinové čisticí prostředky a rozpouštědla.
- Nepoužívejte žádné drhnoucí houbičky nebo drátěnky. Kovový povrch by mohl zrezivět.
- Poličky a přihrádky nikdy nemyjte v myčce na nádobí. Vybavení by se mohlo zdeformovat.

Postupujte následovně:

1. Vypněte spotřebič.
2. Vytáhněte zástrčku ze zásuvky nebo vypněte pojistky.
3. Vyjměte potraviny a uskladněte je na chladném místě. Pokud máte k dispozici: Položte na potraviny chladicí akumulátor.
4. Pokud je to třeba: Počkejte, až v mrazicím prostoru odtaje vrstva ledu.
5. Spotřebič vyčistěte měkkým hadříkem a vlažnou vodou s trochou prostředku na nádobí s neutrálním pH.

Pozor!

Voda se nesmí dostat do osvětlení nebo přes odpadní otvor do výparníku.

6. Těsnění dveří omyjte čistou vodou a důkladně ho vysušte.
7. Spotřebič znovu zapojte, zapněte a vložte do něj potraviny.

Čištění vybavení

Vybavení vyjměte před čištěním ze spotřebiče.

→ "Vnitřní vybavení" na straně 9

Kondenzační kanálek

→ Obrázek 7

Pravidelně čistěte kondenzační kanálek a odpadní otvor vatovou tyčinkou nebo podobným nástrojem, aby mohla sražená voda odtékat.

Zápachy

Pokud se ve Vašem spotřebiči objeví nepříjemný zápach:

1. Vypněte spotřebič tlačítkem Zap./Vyp. ①.
2. Vyjměte ze spotřebiče veškeré potraviny.
3. Vyčistěte vnitřní prostor → "Čištění" na straně 16
4. Očistěte všechny obaly.
5. Vzduchotěsně zabalte silně aromatické potraviny, aby se nevytvářel nežádoucí zápach.
6. Spotřebič znovu zapněte.
7. Vložte do něj potraviny.
8. Po 24 hodinách zkontrolujte, zda se zápach znovu nevytváří.



Osvětlení (LED diody)

Váš spotřebič je vybaven bezúdržbovými LED diodami. Toto osvětlení smí opravovat pouze technik zákaznického servisu nebo autorizovaný technik.



Zvuky

Běžné zvuky

Bručení: Běží motor, např. chladicí agregát, ventilátor.

Bublání, klokotání nebo syčení: Trubkami protéká chladicí kapalina.

Cvakání: Motor, spínač nebo magnetické ventily se zapínají nebo vypínají.

Praskání: Probíhá automatické rozmrazování.

Zamezení zvukům

Spotřebič nestojí rovně: Vyrovnejte spotřebič pomocí vodováhy. Případně ho něčím podložte.

Přihrádky, police nebo zásuvky se viklají nebo jsou vzpříčené: Vyjměte vybavení a případně jej znovu nasadte.

Láhve nebo nádoby se dotýkají: Odsuňte láhve nebo nádoby mírně od sebe.

Co dělat v případě poruchy?

Dříve než zavoláte zákaznický servis, ověřte, zda pomocí následující tabulky neodstraníte závadu sami.

Teplota se značně liší od nastavené teploty.

Vypněte spotřebič na 5 minut.
→ "Vypnutí a odpojení spotřebiče" na straně 10.
Pokud je teplota příliš vysoká, tak ji po několika hodinách opět zkontrolujte.
Pokud je teplota příliš nízká, zkontrolujte ji znovu další den.

Nesvítí žádná kontrolka.

Zástrčka není správně zasunuta do zásuvky.

Připojte síťovou zástrčku.

Vypadly pojistky.

Zkontrolujte pojistky.

Vypadl proud.

Zkontrolujte, zda není přerušena dodávka proudu.

Rozsvítla se kontrolka E...

Elektronika zjistila chybu.

Volejte zákaznický servis.
→ "Zákaznický servis" na straně 19

Spotřebič nechladí, kontrolky a osvětlení však svítí.

Je zapnuta demo verze.

Po dobu 10 vteřin držte stisknuté tlačítko **alarm**, **dokud nezazní potvrzovací tón**. Vyčkejte a ověřte, zda přístroj chladí.



Zákaznický servis

Pokud se Vám nepodaří závadu odstranit, obraťte se na náš zákaznický servis. Vždy se nejprve pokusíme nalézt vhodné řešení, abychom se vyhnuli zbytečným výjezdům našich techniků.

Kontakt na zákaznický servis naleznete zde, popřípadě v příloženém seznamu zákaznických center.

Během telefonátu prosím uveďte číslo spotřebiče (E-č.) a výrobní číslo (FD), která naleznete na typovém štítku.

→ "Seznámení se se spotřebičem" na straně 8

Důvěřujte odbornosti výrobce.

Tím zajistíte, že bude oprava provedena proškolenými servisními technikami, kteří mají k dispozici originální náhradní díly pro Váš spotřebič.

Automatická kontrola spotřebiče

Váš spotřebič je vybaven testovacím programem, který sám zobrazí závadu, kterou Vám můžou technici zákaznického servisu opravit.

1. Vypněte spotřebič a vyčkejte 5 minut.
2. Zapněte spotřebič.
3. Během prvních 10 vteřin po zapnutí spotřebiče stiskněte a držte tlačítko **super** po dobu 5 vteřin. Spustí se automatická kontrola a zazní nepřerušovaný tón.

- Pokud po ukončení automatické kontroly dvakrát zazní signál: Váš spotřebič je v pořádku.
- Pokud 10 vteřin bliká tlačítko **super** a zazní pět signálů: Informujte zákaznický servis.

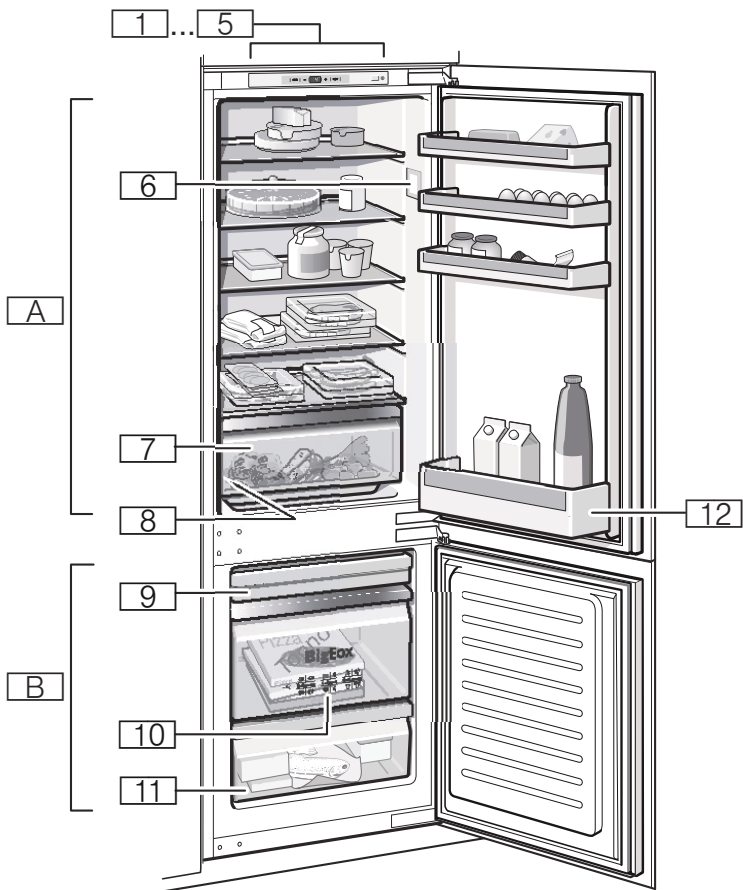
Po ukončení programu se spotřebič přepne do běžného provozu.

Objednávka opravy a poradenství při poruchách

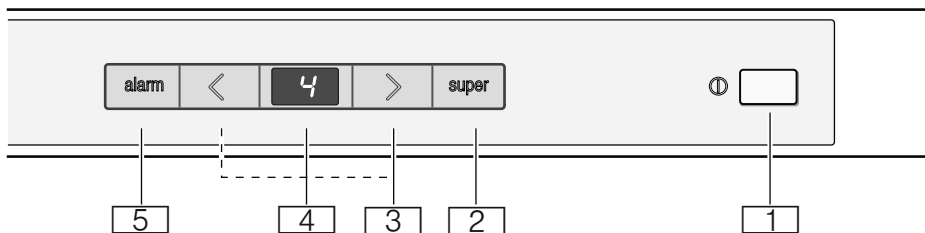
Kontakty pro všechny státy naleznete v příloženém přehledu zákaznických servisů.

Záruka

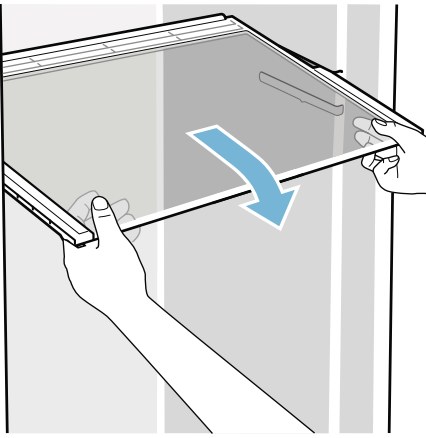
Podrobné informace o záruční době a záručních podmínkách ve Vaší zemi Vám poskytne zákaznický servis, Váš specializovaný prodejce nebo je naleznete na našich webových stránkách.



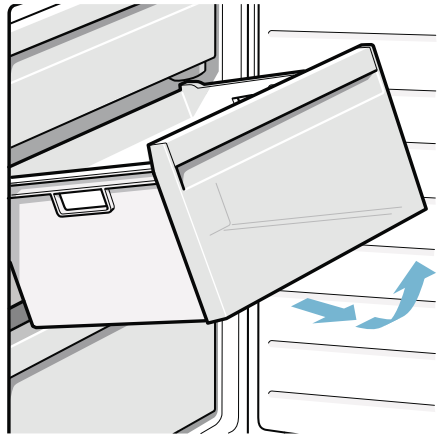
1



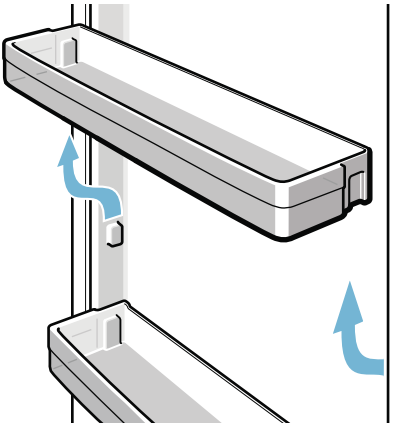
2



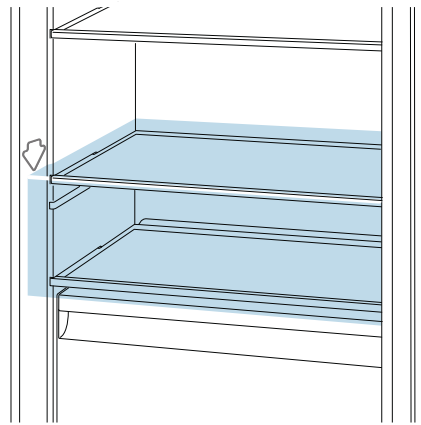
3



4



5



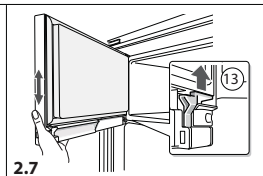
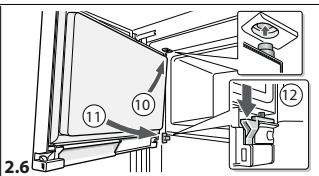
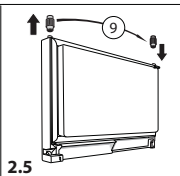
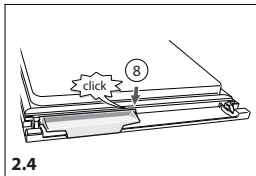
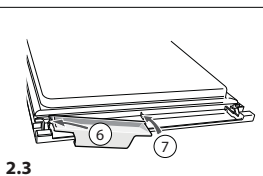
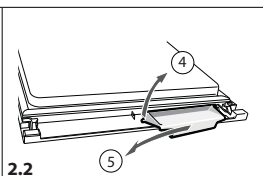
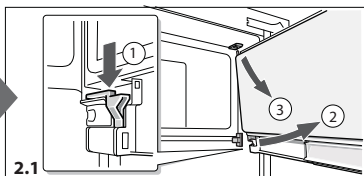
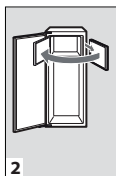
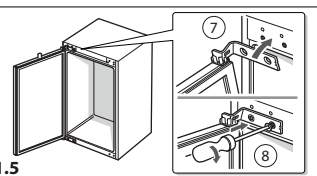
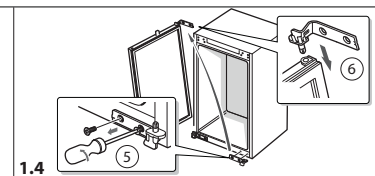
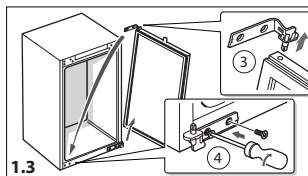
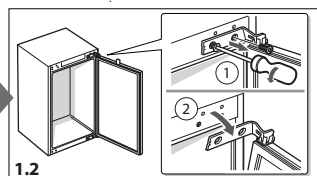
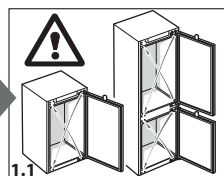
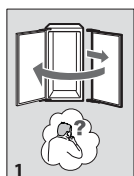
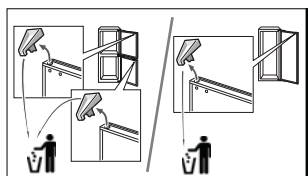
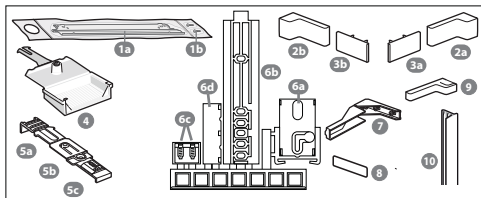
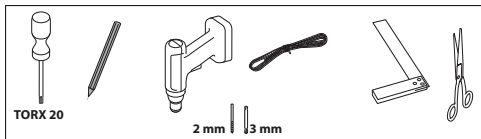
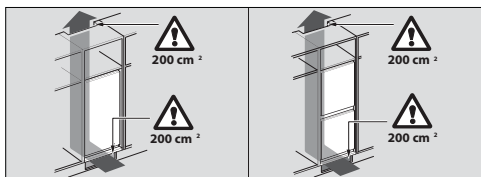
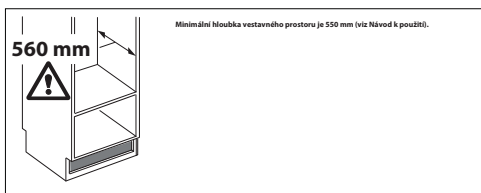
6

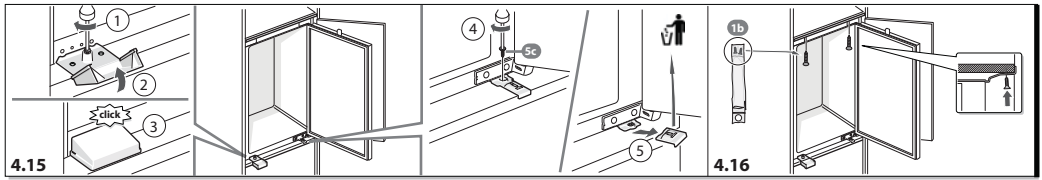
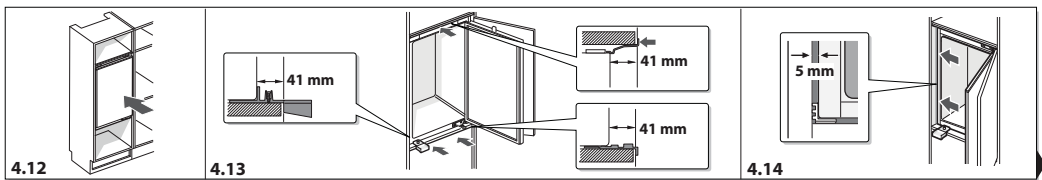
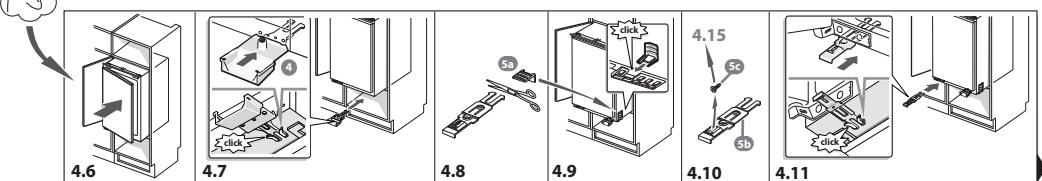
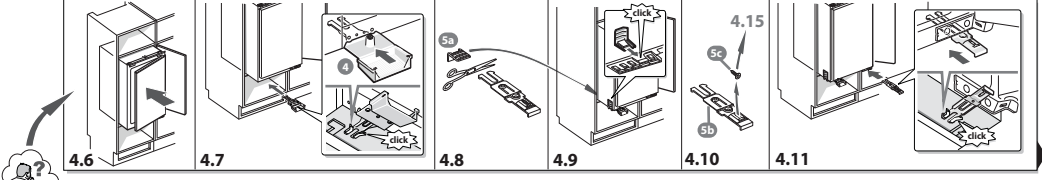
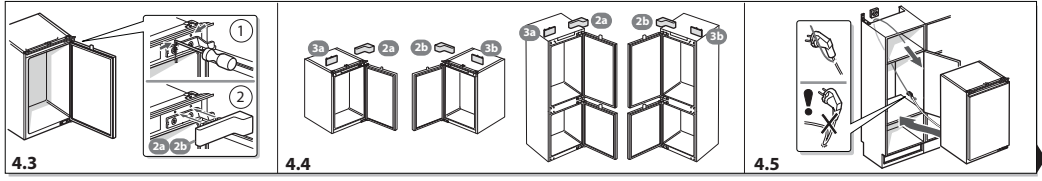
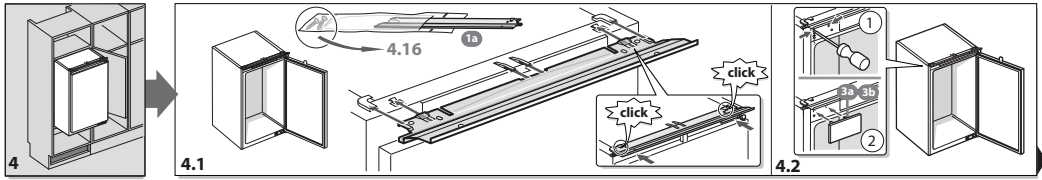
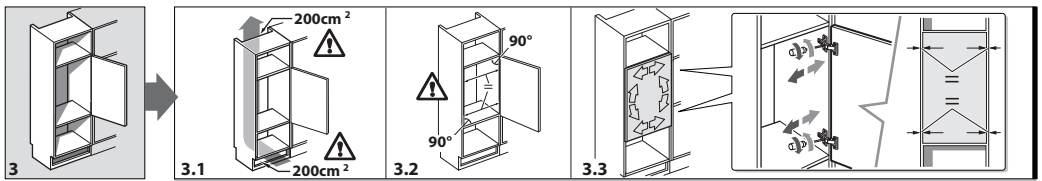


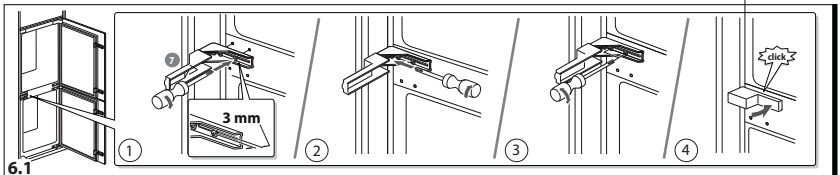
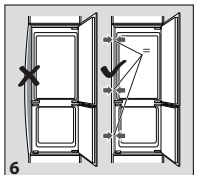
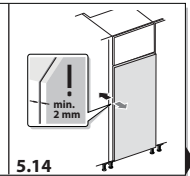
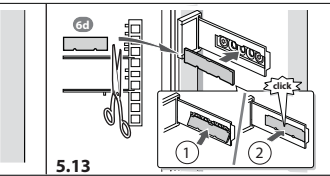
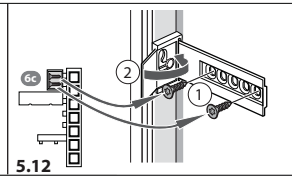
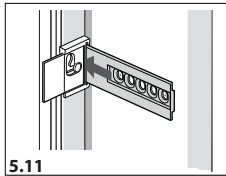
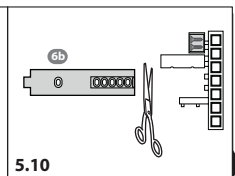
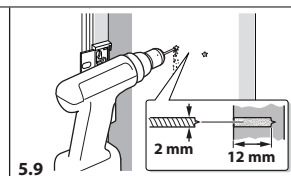
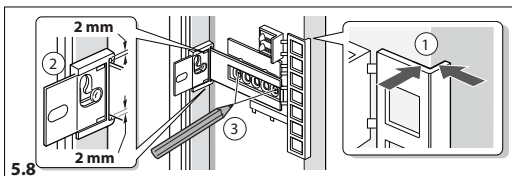
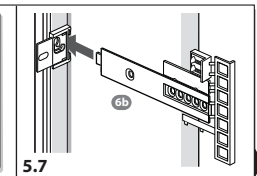
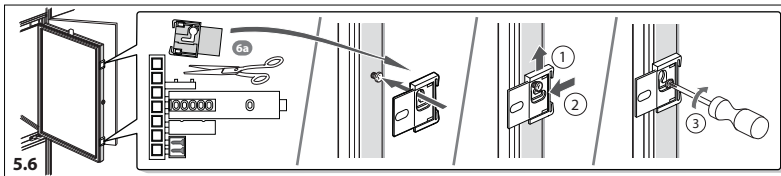
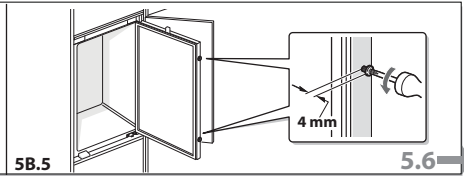
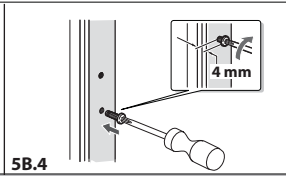
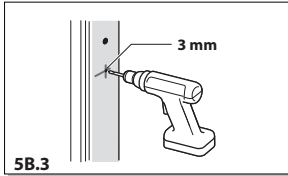
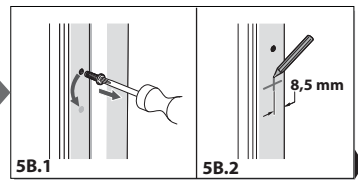
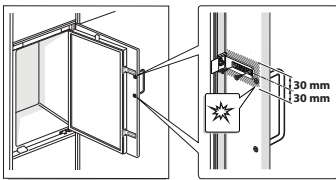
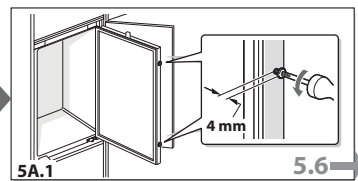
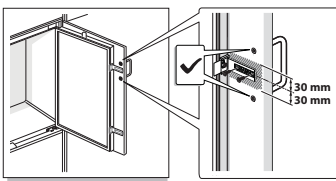
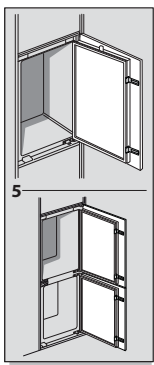
7

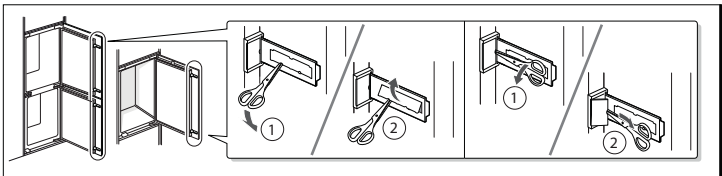
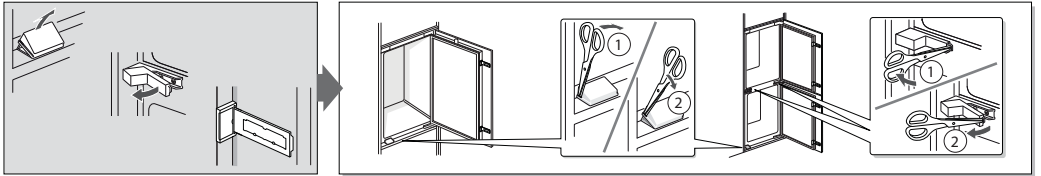
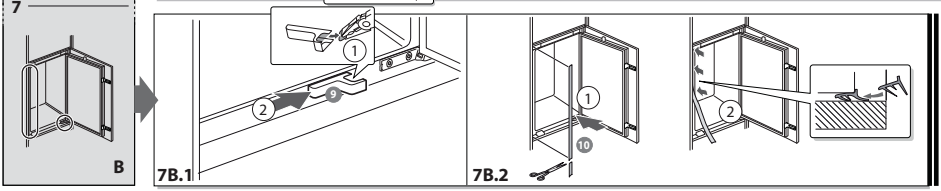
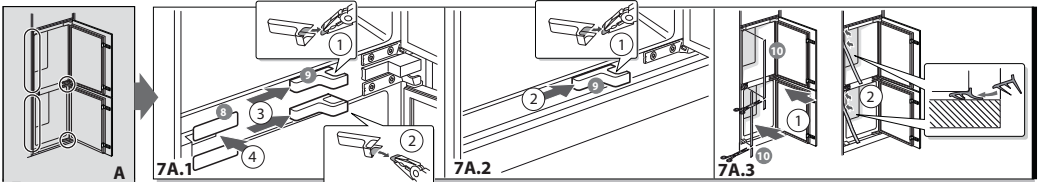


cz **Montážní návod**
Vestavný spotřebič nosný klouč









INFORMAČNÍ LIST

BSH domácí spotřebiče, s.r.o., Radlická 350, 158 00 Praha 5

Obchodní značka BSH



Značka	BOSCH
Prodejní označení	KIN86VS30
Typ spotřebiče ³⁾	7
Třída energetické účinnosti (A+++... nízká spotřeba el. energie až D... vysoká spotřeba el. energie)	A++
Spotřeba energie za 365 dní ¹⁾	kWh 222
Hvězdičkové označení mrazícího prostoru	*(***)
Užitný objem celkem:	l 255
z toho objem chladicí části	l 188
z toho objem mrazicí části	l 67
z toho „beznámrazová“ chladicí/mrazicí část	l/l 188/67
Doba skladování při vypnutí	hod. 13
Mrazicí výkon	kg/ 24hod. 8
Klimatická třída ²⁾	SN-ST
Hlučnost ³⁾	dB (re 1 pW) 39
Vestavný spotřebič určen k montáži/spotřebič je určen ke skladování vína	ano/ne

- 1) Spotřeba energie v kWh / rok založená na výsledcích normalizované zkoušky na dobu 24 hod. Skutečná spotřeba energie závisí od způsobu použití a postavení spotřebiče.
- 2) SN: okolní teploty od + 10 °C do +32 °C
ST: okolní teploty od + 18 °C do +38 °C
N: okolní teplota od + 16 °C do +32 °C
T: okolní teploty od + 18 °C do + 38 °C
- 3) 1 = Chladnička bez prostoru s nízkou teplotou
7 = Chladnička / mraznička s prostory s nízkou teplotou *(***)
8 = Skříňová mraznička
10 = Chladnička s prostory blízko 0°C
- 4) Hlučnost dle Evropské normy EN 60704.

Deklarovaná hodnota emise hluku tohoto spotřebiče je 39 dB (A), což představuje váženou hladinu akustického výkonu Lwa vzhledem k referenčnímu akustickému výkonu 1pW.

Případné technické změny, tiskové chyby a odlišnosti ve vyobrazení jsou vyhrazeny bez upozornění. Aktuální návod najdete na webových stránkách www.bosch-home.com/cz.

Záruční podmínky

společnosti BSH domácí spotřebiče s.r.o.

1. Záruka

Na tento výrobek je v souladu s § 2113 a násl. zákona č. 89/2012 Sb., občanský zákoník, v platném znění, poskytována **záruka za jakost 24 měsíců** (dále jen „záruka“), která běží zpravidla od odevzdání výrobku zákazníkovi. Pokud byla sjednána delší záruka, řídí se tato speciálními pravidly.

Záruka 24 měsíců je poskytována pouze zákazníkovi spotřebiteli a jen na výrobek **k běžnému užívání v domácnosti**. Zákazníkovi podnikateli nebo jiné právnické osobě je poskytnuta 24 měsíční záruka za předpokladu, že se koupě netýká jeho podnikatelské činnosti (např. prádelna, ubytovací služby, restaurační zařízení apod.), způsob užívání je obdobný užívání v domácnosti a výrobek není prokazatelně přetěžován (kumulativně); v ostatních případech je poskytována záruka v délce 6 měsíců. Společnost BSH domácí spotřebiče s.r.o. si vyhrazuje právo omezit plnění záruky nad rámec 6 měsíců v případě, že bude zjevné, že spotřebič není provozován v souladu s výše uvedenými podmínkami.

2. Pořizovací doklad a záruční list

Základním průkazem práv zákazníka je **pořizovací doklad** (paragon, faktura, leasingová smlouva apod.). Pokud byl při prodeji vydán **záruční list**, je tento součástí výrobku s výrobním číslem uvedeným na přední straně tohoto záručního listu. Nedílnou součástí záručního listu je pořizovací doklad. Zákazník si ve vlastním zájmu pořizovací doklad i záruční list pečlivě uschová.

Bezplatný záruční servis je možno poskytnout jen v případě předložení pořizovacího dokladu nebo v případě prodloužené záruky i vyplněného záručního listu a vystaveného certifikátu, pokud byl vydán. Záruční list vyplňuje prodejce a je v zájmu zákazníka zkontrolovat správnost a úplnost uvedených údajů. Záruční list je platný pouze v originálu, na kopie nebude brán zřetel.

3. Uplatnění záruky

Zákazník má v rámci poskytnuté záruky právo na bezplatné, včasné a řádné odstranění reklamované vady výrobku, a to opravou, popřípadě – není-li to vzhledem k povaze (tzn. příčině i projevu) vady neúměrné – právo na výměnu výrobku nebo jeho vadné součásti. Za zákonem stanovených podmínek může být poskytnuta sleva na výrobku anebo může být výrobek vrácen.

Záruční oprava se vztahuje výhradně na vady, které vzniknou průkazně v době platné záruky. Takto vzniklé vady je oprávněn odstranit pouze **autorizovaný servis**. Uplatnit záruku může zákazník u autorizovaného servisu nebo v prodejně, kde byl výrobek zakoupen, a to bez zbytečného odkladu, nejpozději však do konce záruční doby. Zvolí-li zákazník jiný, než nejbližší autorizovaný servis, bude na něm, aby nesl v souvislosti s tím zvýšené náklady.

Autorizovaný servis posoudí oprávněnost reklamace a podle povahy vady výrobku rozhodne o způsobu řešení reklamace.

Seznam autorizovaných servisů je k dispozici na www.bosch-home.com/cz.

Doba, po kterou zákazník nemůže výrobek z důvodu vady používat, se do záruční doby nepočítá. O tuto dobu se záruční doba prodlužuje. Při výměně se **běh záruční doby** neobnovuje. Při opravě nedochází k běhu nové záruční doby týkající se opravené součásti či součástky.

Po provedení záruční opravy je autorizovaný servis povinen vydat zákazníkovi čitelnou kopii opravního listu. **Opravní list** slouží k prokazování práv zákazníka, proto je ve vlastním zájmu zákazníka před podpisem opravního listu zkontrolovat jeho obsah a kopii opravního listu pečlivě uschovat.

Zákazník je povinen poskytnout autorizovanému servisu **součinnost** k ověření existence reklamované vady a k jejímu odstranění (včetně odpovídajícího potřebného vyzkoušení nebo demontáže výrobku).

Při uplatnění reklamace předá zákazník **výrobek čistý** v souladu s hygienickými předpisy nebo obecnými hygienickými zásadami včetně všech jeho součástí a příslušenství, umožňujících takové ověření a odstranění vady. V případě, že výrobek nedodá kompletní a je-li kompletnost výrobku nezbytná k zjištění existence reklamované vady a/nebo k jejímu odstranění, běh lhůty k vyřízení reklamace začíná až dodáním chybějících součástí.

4. Neoprávněnost reklamace

Reklamacie není oprávněná v případech, vznikla-li závada nebo poškození:

- a) prokazatelně nesprávným užíváním výrobku (např. v rozporu s návodem, s pokyny uvedenými na obalu výrobku či v záručním listě, užíváním v rozporu s obecně známými pravidly užívání předmětného výrobku, provozem při nesprávném napájecím napětí, připojování na nedovolené zdroje proudu, užíváním zboží v nevhodných podmínkách – vlhko, prašnost, extrémní tvrdost vody apod.) anebo jiným nesprávným jednáním uživatele (např. neodbornou instalací či zapojením);
- b) prokazatelně nedovolenými zásahy do přístroje (konstrukční nebo jiná úprava, neodborná montáž), živelnou katastrofou nebo mechanickým poškozením výrobku;
- c) nese-li předložený záruční list zjevné známky provedených změn údajů nebo je-li na výrobku odlišné výrobní číslo od toho, jež je uvedeno v záručním listě;
- d) u estetických komponentů, nezajišťujících funkčnost výrobku z důvodu:
 - transportního poškození nebo přemístování (poškrábání, promáčknutí, praskliny, rozbitá skla a police apod.)
 - nefunkčních estetických komponentů jako jsou madla, skla, ovládací spínače apod., které jsou důsledkem běžného opotřebení
 - změny barvy plastových komponentů (jedná se o běžný fyzikální chemický jev po čase používání)
 - vady spotřebních materiálů, u kterých je doba životnosti daná charakterem součástky (žárovky, vodní filtry, vzduchové, prachové filtry, uhlíkové filtry všeho druhu, akumulátory, baterie, apod.)
 - vady příslušenství a volitelné výbavy, způsobené nevhodnou manipulací nebo nepřiměřeným zacházením

Ze záručních oprav jsou vyloučeny případy běžné údržby nebo čištění, instalace, programování, kontroly parametrů výrobku.

5. Náhradní díly

Záruka na samostatně prodané náhradní díly výrobku je poskytována v délce 6 měsíců, a to za předpokladu jeho odborné instalace.

6. Pozáruční servis

V případě placené pozáruční opravy provedené autorizovaným servisem se poskytuje záruka v délce 24 měsíců.

7. Rozšířená záruka nad rámec zákona

U spotřebičů (pračky, myčky) sériově vybavených systémem **Aqua-Stop** (patent BSH) je výrobcem poskytnuta záruka na škody způsobené chybou tohoto systému. Na tyto škody je zákazníkovi spotřebiteli poskytnuta náhrada, a to po celou dobu životnosti spotřebiče. Vyloučena je náhrada škody v případě, kdy nebyl spotřebič zapojen do elektrického obvodu pod proudem.

8. Upozornění pro prodejce

Prodejce je povinen vyplnit správně a úplně záruční list v den prodeje výrobku. Při případné předprodejší reklamaci je třeba předložit řádně vyplněný reklamační protokol a pořizovací doklad (fakturu).

9. Ochrana osobních údajů

Osobní údaje zákazníka kupujícího budou použity výhradně k účelům pro zpracování objednávek a k případnému vyřízení záruky v souladu se zák. č. 101/2000 Sb., o ochraně osobních údajů.

10. Prohlášení o hygienické nezávadnosti výrobků

Všechny výrobky distribuované společností BSH domácí spotřebiče s.r.o. a přicházející do styku s potravinami splňují požadavky o hygienické nezávadnosti dle zákona č.258/2000 Sb., vyhlášky 38/2001 Sb. Toto prohlášení se vztahuje na všechny výrobky přicházející do styku s potravinami uvedené v aktuálním ceníku společnosti BSH domácí spotřebiče s.r.o.

Ujištění dovozce o vydání prohlášení o shodě

Vážený zákazníku,
dle § 13, odst.5 zákona č.22/1997 Sb. Vás ujišťujeme, že na všechny výrobky distribuované společností BSH domácí spotřebiče s.r.o. našim obchodním partnerům bylo vydáno prohlášení o shodě ve smyslu zákona č. 22/1997 Sb a nařízení vlády č. 17/2003 Sb., 616/2006 Sb. a 22/2003 Sb. a příslušných nařízení vlády. Toto ujištění dovozce o vydání prohlášení o shodě se vztahuje na všechny výrobky včetně plynových spotřebičů, které jsou obsaženy v aktuálním ceníku firmy BSH domácí spotřebiče s.r.o.

B/S/H/

Kontakt na servis domácích spotřebičů BOSCH

BSH domácí spotřebiče s.r.o.
Radlická 350
158 00 Praha 5

Příjem oprav
Tel.: +420 251 095 546
Email: **opravy@bshg.com**

Objednávky příslušenství a náhradních dílů
Tel.: +420 251 095 556
Email: **dily@bshg.com**

Zákaznické poradenství
Tel.: +420 251 095 555
Email: **bosch.spotrebice@bshg.com**

Aktuální informace o servisu naleznete na internetových stránkách **www.bosch-home.com/cz**.
Zde máte možnost sjednat opravu pomocí online formuláře.







**Vstavaná kombinácia chladnička/mrazák
KIN86VS30**



BOSCH

sk Návod na použitie

sk Obsah

 Bezpečnostné pokyny3	 Alarm11
O návode na použitie 3	Dverný alarm 11
Nebezpečenstvo výbuchu 3	Teplotný alarm 11
Nebezpečenstvo zásahu elektrickým prúdom 3	 Chladiaci priestor12
Nebezpečenstvo popálenia chladom 3	Na čo dbať pri skladovaní potravín12
Nebezpečenstvo poranenia 4	Chladiace zóny v chladiacom priestore 12
Nebezpečenstvo v dôsledku úniku chladiacej kvapaliny 4	Priehradka na zeleninu13
Ako zabrániť nebezpečným situáciám pre deti a ohrozené osoby 4	 Mraziaci priestor13
Pri vzniknutých škodách 5	Maximálna mraziaca kapacita 13
Hmotnosť 5	Na dokonalé využitie mraziaceho priestoru 14
 Použitie podľa určenia 5	Nákup zmrazených potravín14
 Ochrana životného prostredia ...5	Na čo dbať pri ukladaní potravín 14
Obalový materiál 5	Zamrazovanie čerstvých potravín..... 14
Starý spotrebič 5	Rozmrazovanie zmrazených potravín ... 15
 Inštalácia a pripojenie 6	 Odmrazovanie16
Rozsah dodávky 6	Chladiaci priestor16
Technické údaje..... 6	Mraziaci priestor16
Inštalácia spotrebiča 6	 Čistenie16
Hĺbka vstavaného priestoru 6	Čistenie vybavenia 17
Inštalácia v blízkosti iných spotrebičov.. 6	 Zápachy17
Tipy na úsporu energie 7	 Osvetlenie (LED diódy)17
Pred prvým použitím 8	 Zvuky17
Pripojenie k sieti 8	Bežné zvuky17
 Zoznámenie sa so spotrebičom8	Zamedzenie zvukom17
Spotrebič8	 Čo robiť v prípade poruchy? 18
Ovládacie prvky9	 Zákaznícky servis 19
Vnútorne vybavenie 9	Automatická kontrola spotrebiča 19
 Obsluha spotrebiča 10	Objednávka opravy a poradenstvo pri poruchách 19
Zapnutie spotrebiča10	Záruka 19
Vypnutie a odpojenie spotrebiča10	
Nastavenie teploty.....10	
Funkcia Superchladenie.....11	

Deklarovaná hodnota emisie hluku tohto spotrebiča je 39 dB (A), čo predstavuje hladinu A akustického výkonu vzhľadom na referenčný akustický výkon 1pW.

Prípadné technické zmeny, tlačové chyby a odlišnosti vo vyobrazení sú vyhradené bez upozornenia. Aktuálny návod nájdete na webových stránkach www.bosch-home.com/sk.

Bezpečnostné pokyny

Tento spotrebič je vyrobený v súlade s bezpečnostnými pokynmi pre elektrické spotrebiče a je odrušen. Tesnenie chladiaceho okruhu bolo preskúšané.

O návode na použitie

- Pozorne si prečítajte návod na použitie a montáž spotrebiča a riadte sa ním. Tento návod obsahuje dôležité informácie o inštalácii, použití a údržbe spotrebiča.
- Výrobca nezodpovedá za škody spôsobené nedodržaním pokynov a varovaní obsiahnutých v tomto návode na použitie.
- Dokumenty si starostlivo uschovajte na neskoršie použitie alebo pre ďalšieho prípadného majiteľa.

Nebezpečenstvo výbuchu

- Vo vnútri tohto spotrebiča nikdy nepoužívajte elektrické zariadenia (napr. ohrievače alebo elektrické výrobníky ľadu).
- Neskladujte v spotrebiči žiadne výrobky obsahujúce horľavé plyny (napr. spreje) a žiadne výbušné látky.

- Vysokopercentný alkohol uchovávajte dobre uzatvorený a vo vzpriamenej polohe.

Nebezpečenstvo zásahu elektrickým prúdom.

Neodborná inštalácia a opravy môžu používateľa spotrebiča vystaviť vážnemu nebezpečenstvu.

- Ak je poškodený sieťový pripájací kábel: Bezodkladne odpojte spotrebič od elektrickej siete.
- Opravovať spotrebič smie iba výrobca, technik zákazníckeho servisu alebo obdobne kvalifikovaná osoba.
- Používajte iba originálne diely poskytnuté výrobcom. Pri týchto dieloch výrobca zaručuje, že spĺňajú všetky bezpečnostné požiadavky.
- Používajte iba sieťový pripájací kábel kúpený cez zákaznícky servis.

Nebezpečenstvo popálenia chladom

- Zmrazené potraviny, ktoré ste práve vybrali z mraziaceho priestoru, nikdy nekladajte ihneď do úst.
- Vyhybajte sa dlhšiemu kontaktu vašej pokožky so zmrazenými potravinami, ľadom a rúrkami v mraziacom priestore.

Nebezpečenstvo poranenia

Nádoby s nápojmi, ktoré obsahujú oxid uhličitý, môžu prasknúť. Preto nádoby s takýmito nápojmi neukladajte do mraziaceho priestoru.

Nebezpečenstvo v dôsledku úniku chladiacej kvapaliny

Spotrebič obsahuje nepatrné množstvo ekologickej, ale horľavej chladiacej kvapaliny R600a. Táto kvapalina nepoškodzuje ozónovú vrstvu a nezvyšuje skleníkový efekt. Unikajúca chladiaca kvapalina môže poraniť oči alebo sa môže vznietiť.

- Chráňte rúrky pred poškodením.

Ak sú rúrky poškodené:

- V blízkosti spotrebiča sa nesmie nachádzať oheň a ďalšie zápalné zdroje.
- Vetrajte miestnosť.
- Vypnite spotrebič a vytiahnite sieťovú zástrčku zo zásuvky.
- Volajte zákaznícky servis.

Ako zabrániť nebezpečným situáciám pre deti a inak ohrozené osoby

Nebezpečenstvo hrozí:

- deťom,
- osobám so zníženými fyzickými, psychickými či senzorickými schopnosťami,
- osobám nedostatočne poučeným o bezpečnom používaní spotrebiča.

Opatrenie:

- Uistite sa, že deti a inak ohrozené osoby rozumeli všetkým nebezpečenstvám.
- Deti a inak ohrozené osoby smú používať spotrebič iba pod dohľadom zodpovednej osoby.
- Spotrebič smú používať iba deti staršie ako 8 rokov.
- Počas čistenia a údržby spotrebiča musia byť deti pod dohľadom.
- Nikdy nenechajte deti hrať sa so spotrebičom.

Nebezpečenstvo udusenía

- Pri spotrebiči s dvernou zámkou: Kľúč uchovávajte mimo dosahu detí.
- Obal a jeho časti neponechávajte deťom.

Pri vzniknutých škodách

Ako zabrániť poškodeniu:

- Nikdy si nestúpajte na podstavec, zásuvky alebo dvere a ani sa o ne neopierajte.
- Umelohmotné časti a tesnenia dverí neznečisťujte olejom alebo tukom.
- Spotrebič odpájajte od siete zatiahnutím za sieťovú zástrčku a nie za prívodný kábel.

Hmotnosť

Pri inštalácii a preprave zaobchádzajte so spotrebičom vzhľadom na jeho hmotnosť opatrne. → „Inštalácia spotrebiča“ na strane 6

Použitie podľa určenia

Tento spotrebič používajte

- iba na chladenie a zamrazovanie potravín a na prípravu ľadu,
- iba v domácnosti alebo domácnosti podobnom prostredí,
- iba v súlade s týmto návodom na použitie.

Tento spotrebič je určený na použitie do najvyššej povolenej nadmorskej výšky 2 000 m.

Ochrana životného prostredia

Obalový materiál

Všetok obalový materiál je ekologický a recyklovateľný.

- Obal zlikvidujte v súlade s predpismi ochrany životného prostredia.
- O aktuálnych spôsoboch likvidácie sa informujte u vášho špecializovaného predajcu alebo na obecnom úrade.

Starý spotrebič

Ekologickou likvidáciou je možné znovu získať cenné suroviny.

Varovanie

Deťom hrozí uviaznutie vo vnútri spotrebiča a udusenie!

- Chráňte deti pred uviaznutím vo vnútri spotrebiča tým, že v ňom ponecháte police a zásuvky.
- Zabráňte deťom v kontakte so spotrebičom určeným na likvidáciu.

Pozor!

Chladiaca kvapalina a škodlivé plyny môžu unikáť.

Rúrky a tesnenie chladiaceho okruhu chráňte pred poškodením.

1. Odpojte sieťovú zástrčku.
2. Odrežte pripájací kábel.
3. Nechajte spotrebič odborne zlikvidovať.



Tento spotrebič je označený v súlade s európskou smernicou 2012/19/EÚ o elektrických a elektronických prístrojoch (waste electrical and electronic equipment - WEEE).

Smernica stanovuje rámec na spätný odber a recykláciu starých zariadení, platný pre celú EÚ.



Inštalácia a pripojenie

Rozsah dodávky

Po vybalení skontrolujte všetky diely, či nedošlo k ich poškodeniu pri preprave.

V prípade reklamácie, prosím, kontaktujte predajcu, u ktorého ste spotrebič kúpili, alebo náš zákaznícky servis.

→ „Zákaznícky servis“ na strane 19

Súčasťou dodávky sú tieto diely:

- Vstavaný spotrebič
- Vybavenie (v závislosti od modelu)
- Vrečko s montážnym materiálom
- Návod na použitie
- Montážny návod
- Brožúra k zákazníkemu servisu
- Záručný list
- Informácie o spotrebe energie a hlučnosti

Technické údaje

Informácie o chladiacej kvapaline, úžitkovom objeme a ďalších technických špecifikáciách nájdete na typovom štítku.

→ „Zoznámenie sa so spotrebičom“ na strane 8.

Inštalácia spotrebiča

Umiestnenie spotrebiča

Čím viac chladiacej kvapaliny spotrebič obsahuje, tým väčšia musí byť miestnosť, v ktorej je umiestnený.

V príliš malých miestnostiach môže pri netesnosti spotrebiča vzniknúť zmes plynu a vzduchu.

Na 8 g chladiacej kvapaliny musí byť v miestnosti najmenej 1 m³. Množstvo chladiacej kvapaliny nachádzajúcej sa vo vašom spotrebiči nájdete na typovom štítku vo vnútri spotrebiča.

→ „Zoznámenie sa so spotrebičom“ na strane 8

Hmotnosť spotrebiča môže dosiahnuť v závislosti od modelu až 70 kg.

Prípustná izbová teplota

Prípustná izbová teplota závisí od klimatickej triedy spotrebiča.

Klimatická trieda je uvedená na typovom štítku.

→ „Zoznámenie sa so spotrebičom“ na strane 8

Klimatická trieda	Prípustná izbová teplota
SN	+10 °C ... 32 °C
N	+16 °C ... 32 °C
ST	+16 °C ... 38 °C
T	+16 °C ... 43 °C

Pri dodržaní prípustnej izbovej teploty je spotrebič plne funkčný.

Ak sa bude spotrebič s klimatickou triedou SN prevádzkovať pri nižších izbových teplotách, nedôjde k jeho poškodeniu až do izbovej teploty +5 °C.

Hĺbka vstavaného priestoru

Odporúčaná hĺbka vstavaného priestoru pre tento spotrebič je 56 cm. Pri nižšej hĺbke vstavaného priestoru – najmenej 55 cm – mierne stúpne spotreba energie.

Inštalácia v blízkosti iných spotrebičov

Inštalácia spotrebičov vedľa seba je možná iba s dodržaním minimálneho odstuhu 15 cm.

Tipy na úsporu energie

Ak sa budete riadiť nasledujúcimi pokynmi, váš spotrebič spotrebuje menej energie.

Upozornenie: Rozmiestnenie jednotlivého vybavenia vo vnútri spotrebiča nemá žiadny vplyv na spotrebu energie.

Inštalácia spotrebiča

Spotrebič chráňte pred priamym slnečným žiarením. Pri nižších izbových teplotách spotrebič chladí menej často, a tým spotrebuje menej energie.

Umiestnite spotrebič čo najďalej od tepelných telies, sporáka a iných tepelných zdrojov: 3 cm od elektrických či plynových sporákov 30 cm od olejových pecí či pecí na tuhé palivá.

Upozornenie: Ak je inštalácia vedľa tepelného zdroja nevyhnutná, použite vhodnú izolačnú dosku.

Spotrebič umiestnite pokiaľ možno do miestnosti s teplotou cca 20 °C.

Použite hĺbku vstavaného priestoru s rozmerom 56 cm.

Vzduch na zadnom paneli spotrebiča sa toľko nezahrieva. Ak môže vzduch prúdiť von, spotrebuje spotrebič menej energie.

Pozor!

Nebezpečenstvo popálenia!

Jednotlivé časti spotrebiča sa počas prevádzky zahrievajú. Pri dotyku týchto častí sa môžete popáliť.

Nikdy nezakrývajte alebo nezastavujte vetracie a odvetrávacie otvory pre spotrebič.

Miestnosť denne vetrajte.

Pri použití spotrebiča

Dvere spotrebiča otvárajte iba na krátky čas.

Vzduch na zadnom paneli spotrebiča sa toľko nezahrieva. Spotrebič chladí menej často, a tým spotrebuje menej energie.

Kúpené potraviny prepravujte v chladiacej taške a bezodkladne ich umiestnite do spotrebiča.

Teplé potraviny a nápoje nechajte pred uložením do spotrebiča vychladnúť.

Zmrazené potraviny rozmrazujte v chladiacom priestore, tým využijete ich chlad a ušetríte energiu.

Medzi potravinami a zadnou stenou spotrebiča ponechajte vždy medzeru.

Vzduch môže cirkulovať a vo vnútri spotrebiča sa udržiava rovnaká vlhkosť vzduchu. Spotrebič chladí menej často, a tým spotrebuje menej energie.

Baľte potraviny vzduchotesne.

Raz ročne vysajte zadnú časť spotrebiča vysávačom. Vzduch na zadnom paneli spotrebiča sa toľko nezahrieva. Ak môže vzduch prúdiť von, spotrebuje spotrebič menej energie.

Nikdy nezakrývajte alebo nezastavujte vetracie a odvetrávacie otvory pre spotrebič.

Pred prvým použitím

1. Odstráňte zo spotrebiča všetky nálepky, lepiacu pásku a ochrannú fóliu.
2. Vyčistite spotrebič.
→ „Čistenie“ na strane 16

Pripojenie k sieti

Pozor!

Nepripájajte spotrebič k energeticky úsporným zásuvkám.

Upozornenie: Spotrebič je možné pripojiť k sieťovému a sínusovému meniču napätia. Sieťové meniče napätia sa používajú pre fotovoltaické systémy napojené priamo na verejnú elektrickú sieť. Pri izolovaných pripojeniach musíte použiť sínusový menič napätia. Izolované pripojenia sú napríklad na lodiach alebo v horských chatách, ktoré nie sú priamo napojené na verejnú elektrickú sieť.

1. Po inštalácii spotrebiča počkajte minimálne 1 hodinu, než ho pripojíte do elektrickej siete, aby ste predišli poškodeniu kompresora.
2. Spotrebič pripojte k predpisovo inštalovanej zásuvke. Zásuvka musí spĺňať nasledujúce parametre:
Zásuvka na 220 V ... 240 V
Uzemňovací vodič 50 Hz
Poistka 10 A ... 16 A
Mimo Európy: Skontrolujte, či sú uvádzané napätie a druh prúdu totožné s hodnotami vašej elektrickej siete. Špecifikácia spotrebiča je uvedená na typovom štítku.
→ „Zoznámene sa so spotrebičom“ na strane 8
3. Spotrebič pripojte k zásuvke nachádzajúcej sa v blízkosti. Zásuvka musí byť voľne prístupná aj po inštalácii spotrebiča.



Zoznámene sa so spotrebičom

Rozložte poslednú stránku s ilustráciami. Podľa druhu výbavy sú možné odchýlky medzi spotrebičom a ilustráciou.

Spotrebič

→ Obr. 1

A

Chladiaci priestor

B

Mraziaci priestor

1

5

Ovládacie prvky

6

Osvetlenie

7

Priehradka na zeleninu

8

Typový štítok

9

Priehradka na bobuľovité ovocie

10

Zamrazovací kalendár

11

Priehradka na zamrazené potraviny

12

Priehradka na veľké fľaše

Ovládacie prvky

→ Obr. **2**

- 1** Tlačidlo **Ⓛ**
Zapne/vypne spotrebič.
- 2** Tlačidlo **super**
Zapne alebo vypne funkciu super
- 3** Tlačidlo **</>** chladiaci priestor
Nastavuje teplotu chladiaceho priestoru.
- 4** Ukazovateľ teploty chladiaceho priestoru. Ukazuje nastavenú teplotu v °C.
- 5** Tlačidlo **alarm**
Vypína varovný tón.

Vnútorné vybavenie

(nie je k dispozícii pri všetkých modeloch)

Police

→ Obr. **3**

Police môžete rozmiestniť ľubovoľne:

- Mierne vytiahnite policu a vyberte ju.

Zásuvky

→ Obr. **4**

Zásuvky môžete vybrať:

- Mierne vytiahnite zásuvku až k zarážke, nadvihnite jej prednú časť a vyberte ju.

Dverné priehradky

→ Obr. **5**

Dverné priehradky môžete vybrať:

- Nadvihnite priehradku smerom hore a vyberte ju.

Zamrazovací kalendár

→ Obr. **1**/**10**

Zamrazovací kalendár udáva maximálny čas skladovania v mesiacoch pri priebežnej teplote -18 °C.

Nádoba na výrobu ľadu

Môžete si pripravovať kocky ľadu:

1. Nádobu na ľad naplňte do 3/4 vodou a vložte ju do mraziaceho priestoru.
Upozornenie: Primrznutú nádobu na ľad uvoľňujte iba tupým predmetom (napr. násadou od lyžice).
2. Na uvoľnenie kociek ľadu podržte nádobu krátko pod tečúcou vodou alebo ju mierne prehnite.

Chladiaci akumulátor

Pri výpadku elektriny alebo pri poruche:

- Chladiaci akumulátor udrží uskladnené mrazené potraviny dlhšie chladné.


Upozornenie: Čas uskladnenia je najdlhší, ak chladiaci akumulátor uložíte na potraviny v najvyššej priehradke.

Chladiaci akumulátor môžete zo spotrebiča vybrať a použiť ho na prechodné chladenie potravín, napr. v chladiacej taške.



Obsluha spotrebiča

Zapnutie spotrebiča

1. Stlačte tlačidlo . Spotrebič začne chladieť. Varovný tón a rozsvietené tlačidlo alarm upozorňujú na to, že je mraziaci priestor ešte príliš vyhriaty.
2. Stlačte tlačidlo **alarm**. Varovný tón sa vypne.
3. Nastavenie požadovanej teploty. → „Nastavenie teploty“ na strane 10

Pokyny na prevádzku

- Po zapnutí spotrebiča môže trvať až niekoľko hodín, než sa dosiahne požadovaná teplota. Pred dosiahnutím nastavenej teploty nevkladajte do spotrebiča žiadne potraviny.
- Vďaka plne automatickému systému NoFrost sa v mraziacom priestore netvorí námraza. Odmrazovanie teda nie je nutné.
- Čelné strany obloženia sa zahrievajú. To zabraňuje zrážaniu vody v oblasti tesnenia dverí.
- Ak sa nedajú dvierka mraziaceho priestoru ihneď po zatvorení znovu otvoriť, chvíľu vyčkajte, kým sa vyrovná vzniknutý podtlak.


Vypnutie a odpojenie spotrebiča

Vypnutie spotrebiča

- Stlačte tlačidlo . Spotrebič prestane chladieť.

Odpojenie spotrebiča

Ak nebudete spotrebič dlhší čas používať:

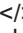
1. Stlačte tlačidlo . Spotrebič prestane chladieť.
2. Vytiahnite zástrčku zo zásuvky alebo vypnite poistky.
3. Vyčistite spotrebič.
4. Ponechajte spotrebič otvorený.

Nastavenie teploty

Odporúčaná teplota

Chladiaci priestor: +4 °C

Chladiaci priestor

- Stlačte niekoľkokrát tlačidlo , kým sa na displeji nezobrazí požadovaná teplota.

Mraziaci priestor

Teplota v chladiacom priestore ovplyvňuje teplotu v mraziacom priestore. Teplotu v mraziacom priestore zmeníte tým, že prestavíte teplotu v chladiacom priestore. Ak je v chladiacom priestore nastavená vyššia teplota, zvýši sa tým aj teplota v mraziacom priestore.

Monitor teploty – OK nálepka

(nie je k dispozícii pri všetkých modeloch)

Pomocou monitora teploty – nálepky **OK** môžete overiť, či je teplota v chladiacom priestore +4 °C alebo nižšia.

Ak sa na nálepke nezobrazí **OK**, znižujte pozvoľne teplotu.

Po uvedení spotrebiča do prevádzky môže trvať až 12 hodín, než sa dosiahne požadovaná teplota.

Správne nastavenie



Funkcia Superchladenie

Po spustení funkcie Superchladenie sa začne ochladzovať chladiaci a mraziaci priestor.

Funkciu Super spustíte napríklad:

- na rýchle a úplné zamrzenie potravín,
- 4 ... 6 hodín pred vložením potravín s hmotnosťou 2 kg a viac,
- na využitie maximálnej mraziacej kapacity.

Upozornenie: Ak je zapnutá funkcia Superchladenie, môže byť spotrebič hlučnejší.

Približne po 2 ½ dňoch sa spotrebič prepne do bežnej prevádzky.

Spustenie a vypnutie funkcie Super:

- Stlačte tlačidlo **super**.
Ak je zapnutá funkcia Super, tlačidlo svieti.

Alarm

Dverný alarm

Ak budú dlhšie ako jednu minútu otvorené dverka spotrebiča, spustí sa dverný alarm (nepreerušovaný tón).

- Zavrite dverka alebo stlačte tlačidlo **alarm**. Varovný tón sa vypne.

Teplotný alarm

Ak je v mraziacom priestore príliš vysoká teplota, spustí sa teplotný alarm (prerušovaný tón).

Pozor!

Počas rozmrazovania sa môžu množiť baktérie, a tým môže dôjsť k skazeniu zmrazených potravín.

Čiastočne rozmrazené alebo celkom rozmrazené potraviny znovu nezamrazujte. Tieto potraviny je možné znovu zamraziť po uvarení alebo upečení. Nevyužívajte však už maximálny čas skladovania.

Upozornenie: Alarm sa môže spustiť bez toho, aby boli ohrozené mrazené potraviny, a to v týchto prípadoch:

- Pri uvádzaní spotrebiča do prevádzky.
- Bolo vložené veľké množstvo čerstvých potravín.
- Dverka mraziaceho priestoru sú otvorené príliš dlho.

Zobrazenie najvyššej teploty a vypnutie varovného tónu:

- Stlačte tlačidlo **alarm**. Na krátky čas sa zobrazí najvyššia dosiahnutá teplota v mraziacom priestore. Potom sa opäť zobrazí nastavená teplota. V tomto okamihu bude opäť zistená a uložená najvyššia dosiahnutá teplota.

Upozornenie: Tlačidlo **alarm** svieti tak dlho, kým sa opäť nedosiahne nastavená teplota.

Chladiaci priestor

Chladiaci priestor je vhodný na skladovanie mäsa, údenín, rýb, mliečnych výrobkov, vajec, hotových pokrmov a pečiva.

Teplotu chladiaceho priestoru je možné nastaviť od +2 °C ... do +8 °C.

Chladiaci priestor je možné takisto využiť na skladovanie netrvanlivých potravín na krátky až stredne dlhý čas. Čím nižšia je zvolená teplota, tým pomalší je enzymatický a chemický proces a tým pomalšie sa potraviny kazia v dôsledku množenia mikroorganizmov. Teplota +4 °C a nižšia zaisťuje optimálnu čerstvosť a neškodnosť uchovávaných potravín.

Na čo dbať pri skladovaní potravín

- Skladujte čerstvé, nepoškodené potraviny. Len tak zostanú dlhšie čerstvé a zachovajú si kvalitu.
- Pri hotových a balených produktoch neprekračujte odporúčaný dátum spotreby a dátum použiteľnosti stanovený výrobcom.
- Na zachovanie arómy, farby a čerstvosti, skladujte potraviny dobre zabalené alebo prikryté. Zamedzíte tak prenosu vôní a zmene zafarbenia umelohmotných častí spotrebiča.
- Teplé pokrmy a nápoje najprv nechajte vychladnúť a až potom ich vložte do chladiaceho priestoru.

Chladiace zóny v chladiacom priestore

Vďaka cirkulácii vzduchu v chladiacom priestore vznikajú rôzne chladiace zóny.

Najchladnejšia zóna

Najchladnejšia zóna sa nachádza medzi šípkou vyrazenou na strane spotrebiča a policou ležiacou pod ňou.

→ Obr. 6

Upozornenie: V najchladnejšej zóne skladujte chýlostivé potraviny, napr. ryby, údeniny a mäso.

Najteplejšia zóna

Najteplejšia zóna sa nachádza hore v dvernom priestore.

Upozornenie: V najteplejšej zóne skladujte napr. tvrdé syry a maslo. Syr bude môcť ďalej rozvíjať svoju chuť a arómu, maslo bude jednoduchšie roztierateľné.

Priehradka na zeleninu

→ Obr. **1**/7

Priehradka na zeleninu je najlepším priestorom na skladovanie ovocia a zeleniny. Vďaka značnej vlhkosti vzduchu zostane listnatá zelenina dlhšie čerstvá. Zelenina a ovocie by sa mali skladovať pri mierne nižšej vlhkosti vzduchu.

Upozornenie

- Ovocie (napr. ananás, banány, papája a citrusové plody) a zelenina citlivé na chlad (napr. baklažán, uhorky, cuketa, paprika, paradajky a zemiaky) by sa mali skladovať mimo chladničky pri teplote cca +8 °C až +12 °C, aby sa zachovala ich kvalita a aróma.
- V závislosti od množstva a druhu skladovaných potravín sa môže v priehradke na zeleninu zrážať voda. Zrazenú vodu utrite suchou handričkou.



Mraziaci priestor

Mraziaci priestor je vhodný na:

- Skladovanie hlboko mrazených potravín
- Výrobu ľadových kociek
- Zamrazovanie potravín

Teplota v mraziacom priestore závisí od teploty v chladiacom priestore.

V mraziacom priestore sa môžu dlhodobo skladovať netrvanlivé potraviny bez toho, aby strácali na kvalite, pretože nízka teplota spomaľuje alebo celkom zastaví proces kazenia. Vzhľad, aróma a všetky cenné zložky potravín zostanú zachované.

Čas medzi ukladaním čerstvých potravín do mraziaceho priestoru a ich celkovým zmraznutím závisí od nasledujúcich faktorov:

- Nastavená teplota
- Druh potraviny
- Množstvo potravín v mraziacom priestore
- Množstvo a spôsob skladovania

Maximálna mraziaca kapacita

Maximálna mraziaca kapacita udáva, aké veľké množstvo potravín sa môže počas 24 hodín celkom zamraziť.

Údaje o maximálnej mraziacej kapacite nájdete na typovom štítku.

→ „Zoznámenie sa so spotrebičom“ na strane 8

Na využitie maximálnej mraziacej kapacity zapnite 24 hodín pred vložením čerstvých potravín funkciu super.

Predpoklady na využitie maximálnej mraziacej kapacity

1. Približne 24 hodín pred vložením čerstvých potravín: Zapnite funkciu super.
2. Vyberte zásuvky z mraziaceho priestoru a potraviny narovnajte priamo na police a dno mraziaceho priestoru.
3. Najprv naplňte najvyššiu policu. Tam potraviny zmraznú najrychlejšie.
4. Ak najvyššia polica nedostačuje, vložte zostávajúce potraviny do police pod ňou, a to v smere spredu doprava.
5. Čerstvé potraviny umiestnite pokiaľ možno čo najbližšie k bočným stenám mraziaceho priestoru.

Na dokonalé využitie mraziaceho priestoru

Aby ste mohli vložiť maximálne množstvo potravín do mraziaceho priestoru:

- Vyberte všetko vybavenie.
- Potraviny vložte priamo na police a dno mraziaceho priestoru.

Nákup zmrazených potravín

- Uistite sa, či nie je poškodený obal.
- Neprekračujte odporúčaný dátum spotreby.
- Teplota v mraziacom pulte v obchode musí byť $-18\text{ }^{\circ}\text{C}$ a menej.
- Zmrazené potraviny prepravujte pokiaľ možno v chladiacej taške a ihneď ich vložte do mraziaceho priestoru.

Na čo dbať pri ukladaní potravín

- Väčšie množstvo potravín zamrazujte v najvyššej priehradke. Tam sa zamrazia najrychlejšie a najšetnejšie.
- Rozložte potraviny rovnomerne do polic alebo priehradiek v mraziacom priestore.
- Potraviny, ktoré chcete zamraziť, by nemali prísť do styku s už zmrazenými potravinami. Ak je to nutné, preložte už zmrazené potraviny v mraziacom priestore.
- Na dokonalú cirkuláciu vzduchu v spotrebiči je nutné zasunúť priehradky so zmrazenými potravinami až k zárážke.

Zamrazovanie čerstvých potravín

Zamrazujte iba čerstvé a bezchybné potraviny.

Varené, pečené alebo smažené potraviny sú na zamrazovanie vhodnejšie než surové potraviny.

Pred zamrazovaním potraviny spracujte tak, aby si čo najviac zachovali výživové hodnoty, arómu a farbu.

- Zeleninu umyte, nakrájajte, blanšírujte.
- Ovocie umyte, vykôstkujte a prípadne olúpte, pridajte cukor či roztok kyseliny askorbovej.

Informácie o tomto spôsobe spracovania je možné nájsť v príslušnej literatúre.

Vhodné na zamrazovanie

- Pečivo
- Ryby a morské plody
- Mäso
- Zverina a hydina
- Zelenina, ovocie a bylinky
- Vajcia bez škrupín
- Mliečne výrobky, napr. syr, maslo a tvaroh
- Hotové pokrmy a zvyšky pokrmov, napr. polievky, dusené pokrmy, varené mäso a ryby, pokrmy zo zemiakov, nákypy a sladké pokrmy

Nevhodné na zamrazovanie

- Druhy zeleniny, ktoré sa obvykle jedia surové, napr. šalát alebo reďkovky.
- Nelúpané vajcia alebo vajcia na tvrdo
- Hroznové víno
- Celé jablká, hrušky a broskyne
- Jogurty, kefiry, kyslá smotana, creme fraiche a majonéza

Balenie mrazených potravín

Správny typ obalu a výber materiálu sú rozhodujúcimi faktormi na zachovanie kvality výrobku a na zamedzenie nebezpečenstvu popálenia chladom.

1. Potraviny vložte do obalu.
2. Vytlačte vzduch.
3. Obal uzavrite vzduchotesne, aby nedošlo k strate chuti alebo k vysušeniu potraviny.
4. Na obal napíšte jeho obsah a dátum zamrzenia.

Vhodné obaly:

- Umelohmotná fólia
- Fólia z polyetylénu (PE)
- Hliníková fólia
- Zamrazovacie dózy

Vhodné uzávery:

- Gumové krúžky
- Umelohmotné sponky
- Lepiace pásky odolné proti chladu

Nevhodné obaly:

- Baliaci papier
- Pergamenový papier
- Celofán
- Odpadkové vrecia a použité nákupné tašky

Životnosť zmrazených potravín pri -18 °C

Ryby, údeniny, hotové pokrmy, pečivo:	až 6 mesiacov
Hydina, mäso:	až 8 mesiacov
Zelenina, ovocie:	až 12 mesiacov

Rozmrazovanie zmrazených potravín

Spôsob rozmrazovania musí byť prispôsobený potravine a jej spôsobu použitia, aby sa zachovala čo najvyššia kvalita výrobku.

Spôsoby rozmrazovania:

- v chladiacom priestore (obzvlášť vhodné pre živočíšne produkty, ako sú ryby, mäso, syr, tvaroh)
- pri izbovej teplote (chlieb)
- v mikrovlnnej rúre (potraviny určené na okamžitú spotrebu alebo prípravu)
- v rúre na pečenie/na varnej doske (potraviny určené na okamžitú spotrebu alebo prípravu)

Pozor!

Čiastočne rozmrazené alebo celkom rozmrazené potraviny znovu nezamrazujte. Potraviny môžete znovu zamraziť po ich spracovaní (varené alebo pečené). No už nevyužívajte maximálny čas skladovania.



Odmrazovanie

Chladiaci priestor

Zatiaľ čo je chladiaci priestor v prevádzke, na jeho zadnej stene sa zráža para alebo sa tvorí námraza. To je normálne. Kvapky vody alebo námrazu nemusíte utierať.

Zadná stena sa rozmrazí automaticky. Zrazená voda odtečie do kondenzačného kanálika.

→ Obr. 7

Z kondenzačného kanálika odtečie do výparníka, odkiaľ sa vyparí.

Upozornenie: Udržujte kondenzačný kanálik a odpadový otvor čistý, aby mohla zrazená voda odtekať a netvoril sa zápach.

Mraziaci priestor

Vďaka plne automatickému systému NoFrost mraziaci priestor nenamíza. Rozmrazovanie nie je preto nutné.



Čistenie

Pozor!

Ako predísť škodám na spotrebiči a jeho vybavení

- Nepoužívajte žiadne drhnúce, chlórové alebo kyselinové čistiace prostriedky a rozpúšťadlá.
- Nepoužívajte žiadne drhnúce hubky alebo drôtenky. Kovový povrch by mohol zhrdzavieť.
- Poličky a priehradky nikdy neumývajte v umývačke riadu. Vybavenie by sa mohlo zdeformovať.

Postupujte nasledovne:

1. Vypnite spotrebič.
2. Vytiahnite zástrčku zo zásuvky alebo vypnite poisťky.
3. Vyberte potraviny a uskladnite ich na chladnom mieste.
Ak máte k dispozícii: Položte na potraviny chladiaci akumulátor.
4. Ak je to potrebné: Počkajte, až sa v mraziacom priestore roztopí vrstva ľadu.
5. Spotrebič vytrite mäkkou handričkou, vlažnou vodou s trochou prostriedku na riad s neutrálnym pH.

Pozor!

Voda sa nesmie dostať do osvetlenia alebo cez odpadový otvor do výparníka.

6. Tesnenie dverí umyte čistou vodou a dôkladne ho vysušte.
7. Spotrebič znovu zapojte, zapnite a vložte doň potraviny.

Čistenie vybavenia

Vybavenie vyberte pred čistením zo spotrebiča.

→ „Vnútorné vybavenie“ na strane 9

Kondenzačný kanálik

→ Obr. 7

Pravidelne čistite kondenzačný kanálik a odpadový otvor vatovou tyčinkou alebo podobným nástrojom, aby mohla zrazená voda odtekať.

Zápachy

Ak sa vo vašom spotrebiči objaví nepríjemný zápach:

1. Vypnite spotrebič tlačidlom Zap./Vyp. ①.
2. Vyberte zo spotrebiča všetky potraviny.
3. Vyčistite vnútorný priestor → „Čistenie“ na strane 16
4. Očistite všetky obaly.
5. Vzduchotesne zabaľte silne aromatické potraviny, aby sa nevytváral nežiaduci zápach.
6. Spotrebič znovu zapnite.
7. Vložte doň potraviny.
8. Po 24 hodinách skontrolujte, či sa zápach znovu nevytvára.



Osvetlenie (LED diódy)

Váš spotrebič je vybavený bezúdržbovými LED diódami.

Toto osvetlenie smie opravovať iba zákaznícky servis alebo autorizovaný technik.



Zvuky

Bežné zvuky

Bručanie: Beží motor, napr. chladiaci agregát, ventilátor.

Bublanie, klokotanie alebo syčanie: Rúrkami preteká chladiaca kvapalina.

Cvakanie: Motor, spínač alebo magnetické ventily sa zapínajú alebo vypínajú.

Praskanie: Prebieha automatické rozmrazovanie.

Zamedzenie zvukom

Spotrebič nestojí rovno: Vyrovnajte spotrebič pomocou vodováhy. Prípadne ho niečím podložte.

Priehradky, police alebo zásuvky sa kývajú alebo sú vzpričené: Vyberte vybavenie a prípadne ho znovu nasadte.

Fľaše alebo nádoby sa dotýkajú: Odsuňte fľaše alebo nádoby mierne od seba.

Čo robiť v prípade poruchy?

Skôr, ako zavoláte zákaznícky servis, overte si, či pomocou nasledujúcej tabuľky neodstránite poruchu sami.

Teplota sa značne líši od nastavenej teploty.

Vypnite spotrebič na 5 minút.
→ „Vypnutie a odpojenie spotrebiča“ na strane 10
Ak je teplota príliš vysoká, tak ju po niekoľkých hodinách opäť skontrolujte.
Ak je teplota príliš nízka, skontrolujte ju znovu ďalší deň.

Nesvieti žiadna kontrolka.

Zástrčka nie je správne zasunutá do zásuvky.

Pripojte sieťovú zástrčku.

Vypadli poistky.

Skontrolujte poistky.

Vypadol prúd.

Skontrolujte, či nie je prerušená dodávka prúdu.

Rozsvietila sa kontrolka E...

Elektronika zistila chybu.

Volajte zákaznícky servis.
→ „Zákaznícky servis“ na strane 19

Spotrebič nechladí, kontrolky a osvetlenie však svietia.

Je zapnutý demo režim.

10 sekúnd držte stlačené tlačidlo **alarm**, kým **nezaznie potvrdzovací tón**. Vyčkajte a overte, či spotrebič chladí.



Zákaznícky servis

Ak sa vám nepodarí poruchu odstrániť, obráťte sa na náš zákaznícky servis. Vždy sa najprv pokúsime nájsť vhodné riešenie, aby sme sa vyhli zbytočným výjazdom našich technikov.

Kontakt na zákaznícky servis nájdete tu, prípadne v priloženom zozname zákazníckych centier.

Počas telefonátu, prosím, uveďte číslo spotrebiča (E-č.) a výrobné číslo (FD), ktoré nájdete na typovom štítku.

→ „Zoznámenie sa so spotrebičom“ na strane 8

Dôverujte odbornosti výrobcu.

Tým zaistíte, že opravu vykonajú preškolení servisní technici, ktorí majú k dispozícii originálne náhradné diely pre váš spotrebič.

Automatická kontrola spotrebiča

Váš spotrebič je vybavený testovacím programom, ktorý sám zobrazí poruchu, ktorú vám môže zákaznícky servis opraviť.

1. Vypnite spotrebič a vyčkajte 5 minút.
2. Zapnite spotrebič.
3. Počas prvých 10 sekúnd po zapnutí spotrebiča stlačte a držte tlačidlo **super** 5 sekúnd. Spustí sa automatická kontrola a zaznie neprerušený tón.

- Ak po ukončení automatickej kontroly dvakrát zaznie signál: váš spotrebič je v poriadku.
- Ak 10 sekúnd bliká tlačidlo **super** a zaznie päť signálov: Informujte zákaznícky servis.

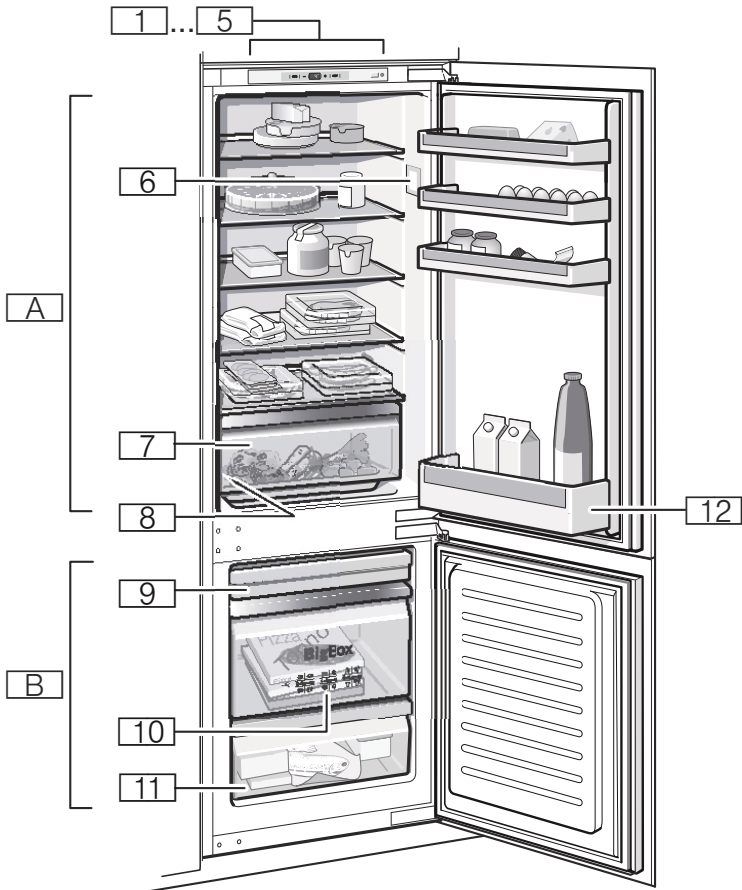
Po ukončení programu sa spotrebič prepne do bežnej prevádzky.

Objednávka opravy a poradenstvo pri poruchách

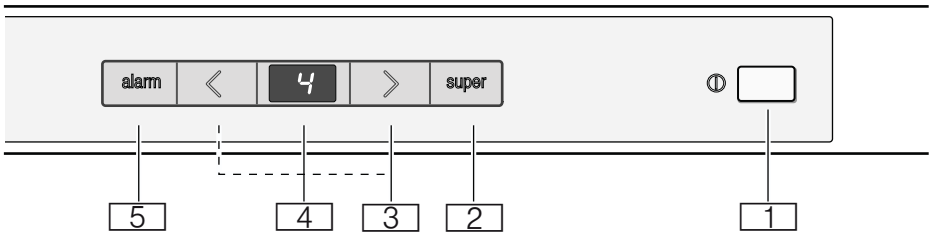
Kontakty pre všetky štáty nájdete v priloženom prehľade zákazníckych servisov.

Záruka

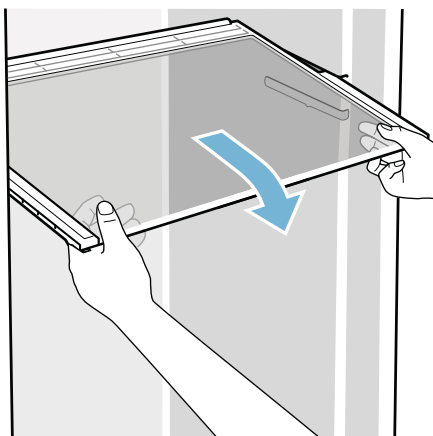
Podrobné informácie o záručnej lehote a záručných podmienkach vo vašej krajine vám poskytne zákaznícky servis, váš špecializovaný predajca alebo ich nájdete na našich internetových stránkach.



1



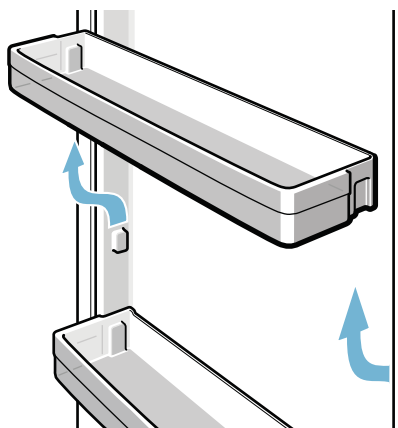
2



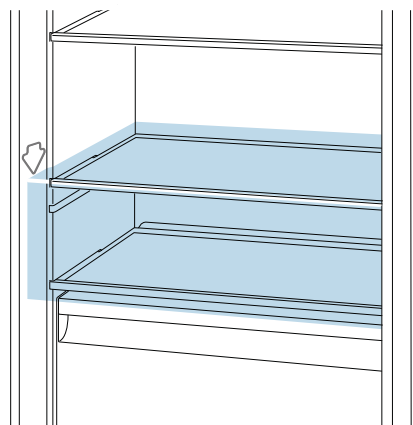
3



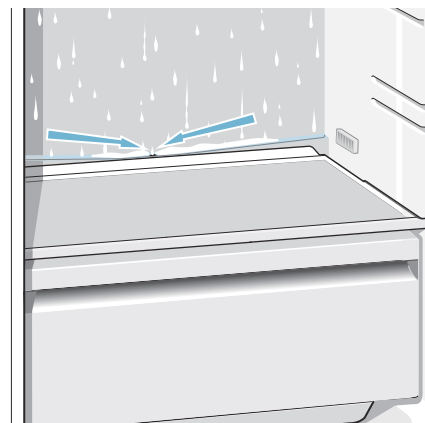
4



5



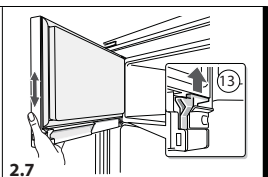
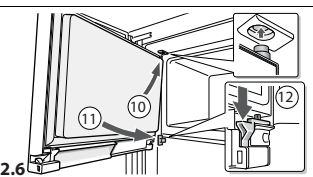
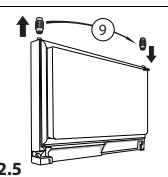
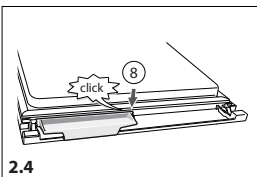
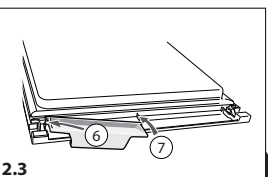
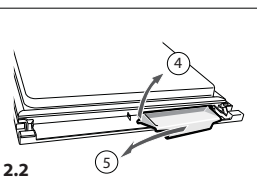
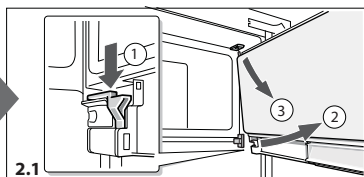
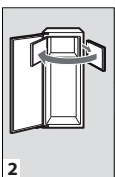
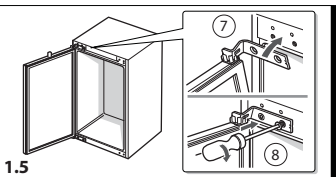
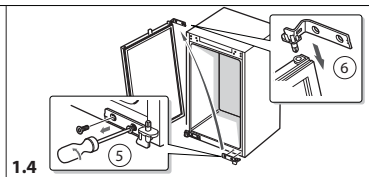
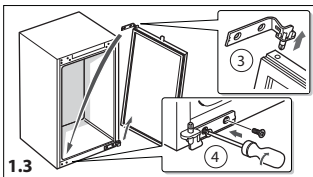
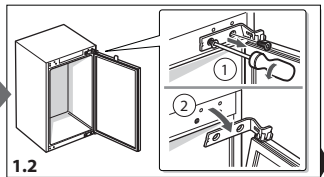
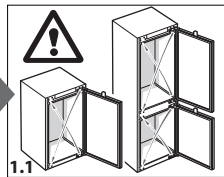
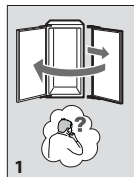
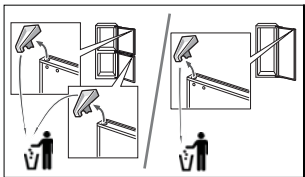
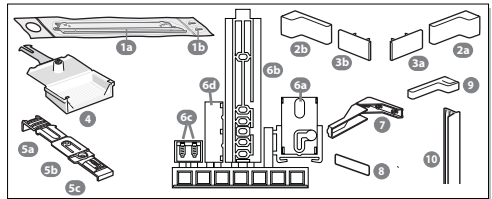
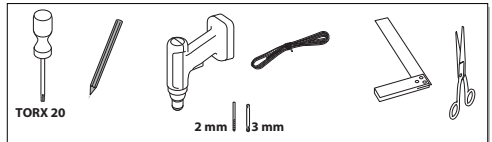
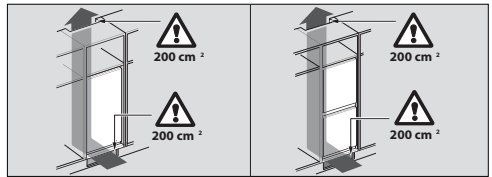
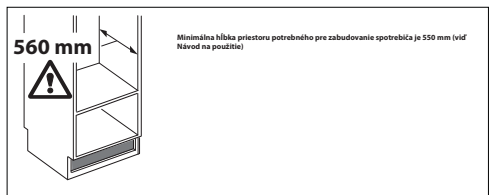
6

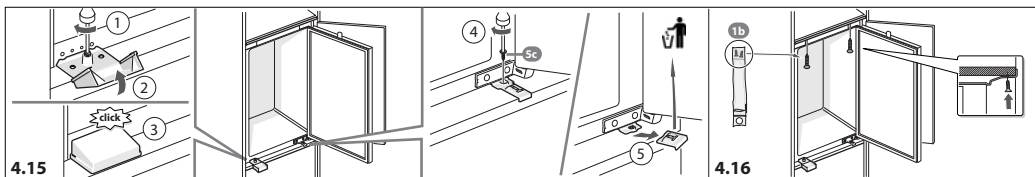
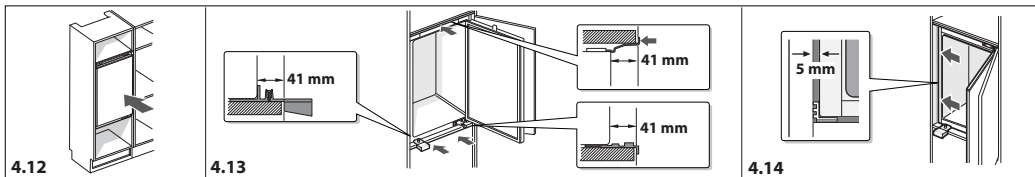
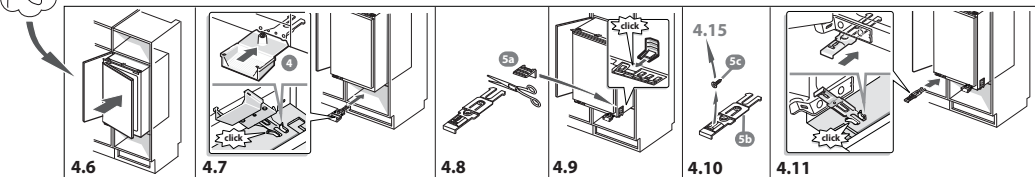
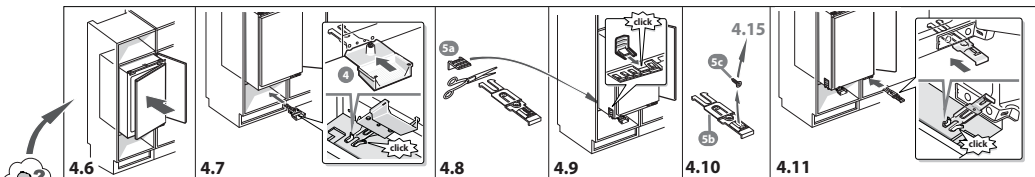
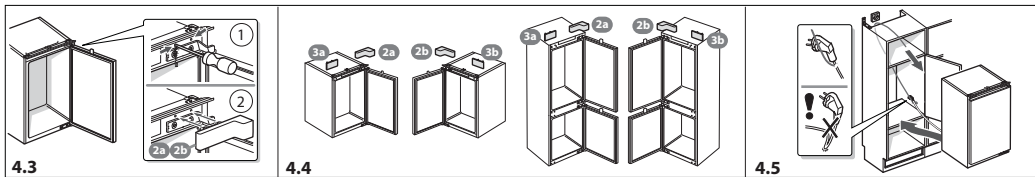
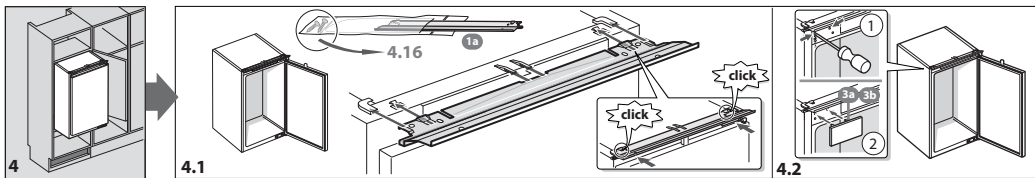
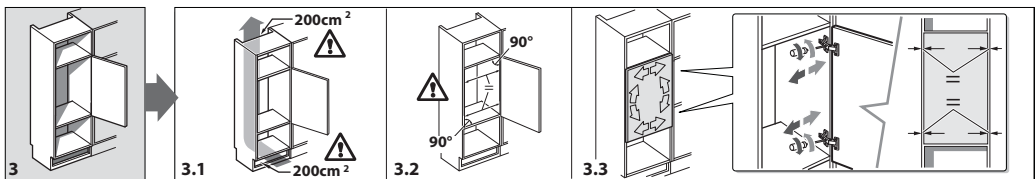


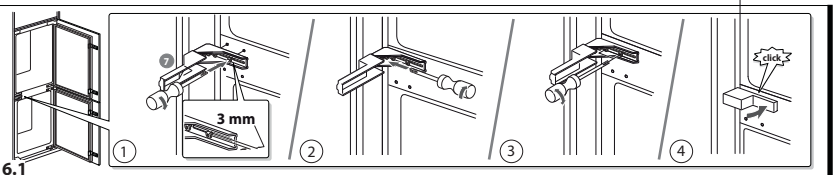
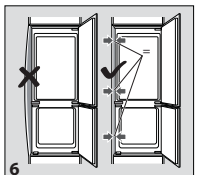
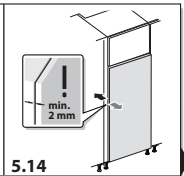
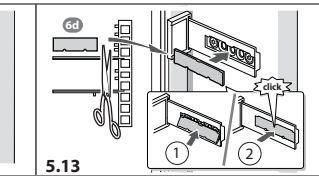
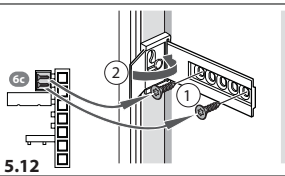
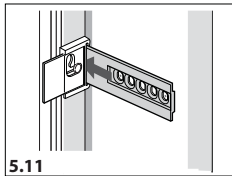
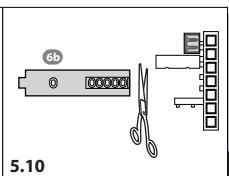
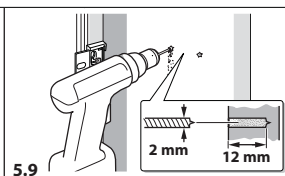
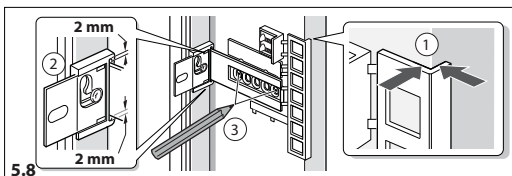
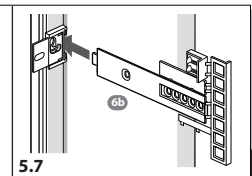
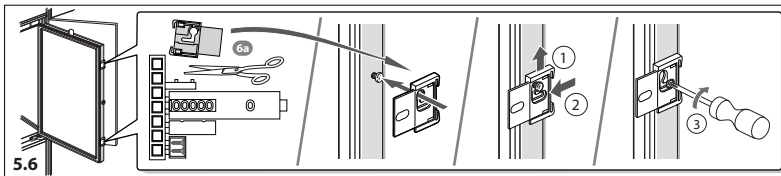
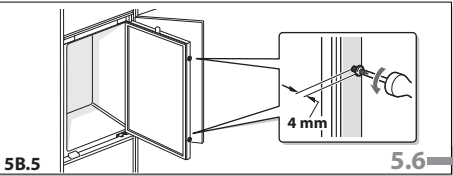
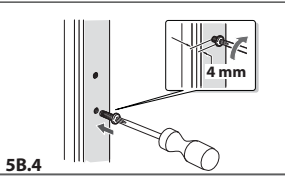
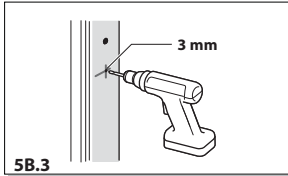
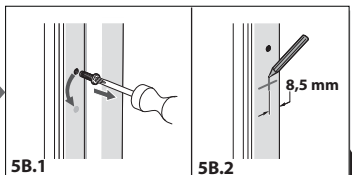
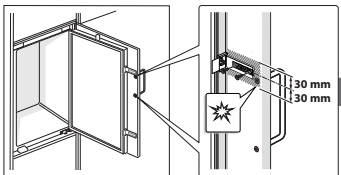
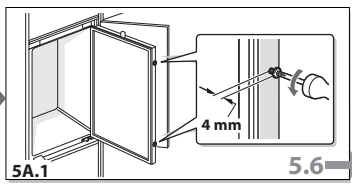
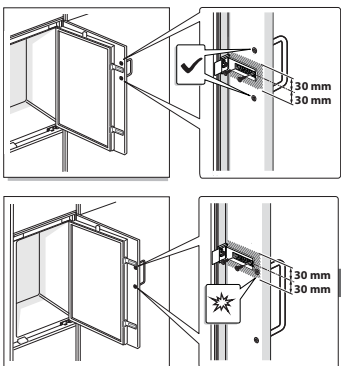
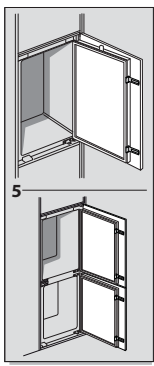
7

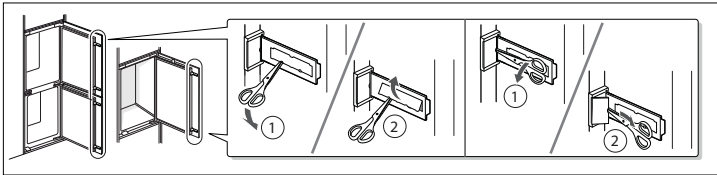
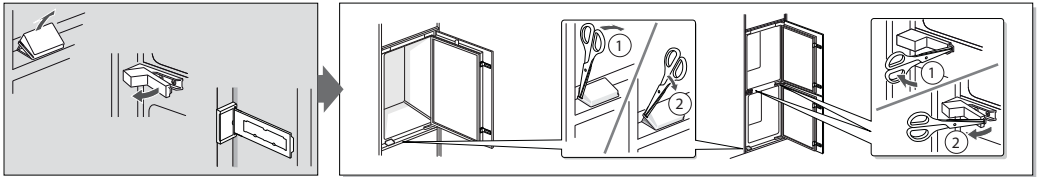
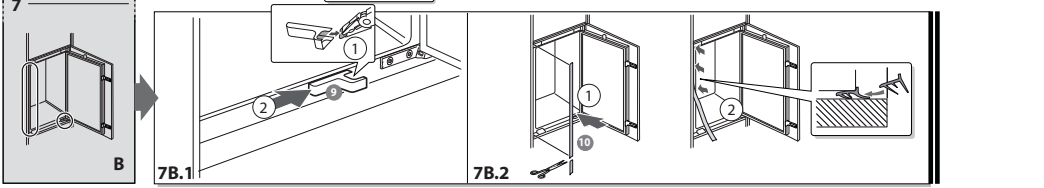
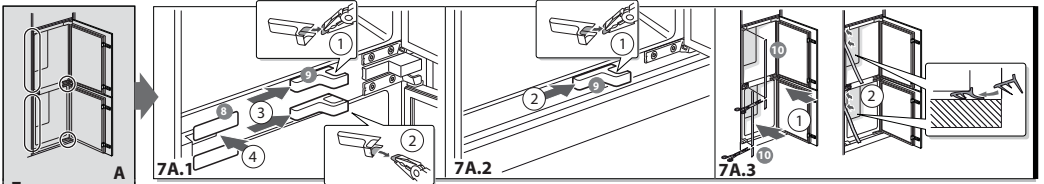


sk Montážny návod
Zabudovaný spotrebič Nosný kĺb









INFORMAČNÝ LIST

BSH domácí spotřebiče s.r.o., Radlická 350, 158 00 Praha 5

Obchodná značka BSH



Značka	BOSCH	
Predajné označenie	KIN86VS30	
Typ spotrebiča ³⁾	7	
Trieda energetickej účinnosti (A+++... nízka spotreba el. energie až D... vysoká spotreba el. energie)	A++	
Spotreba energie za 365 dní ¹⁾	kWh	222
Hviezdičkové označenie mraziaceho priestoru		*(***)
Úžitkový objem celkom :	l	255
z toho: objem chladiacej časti	l	188
z toho: objem mraziacej časti	l	67
z toho: chladiaca/mraziaca časť	l/l	188/67
Doba skladovania pri vypnutí	hod.	13
Mraziaci výkon	kg/ 24hod.	8
Klimatická trieda ²⁾		SN-ST
Hlučnosť ⁴⁾	dB (re 1 pW)	39
Vstavaný spotrebič určený na montáž/ spotrebič je určený na skladovanie vína		áno/nie

- 1) Spotreba energie v kWh / rok založená na výsledkoch normalizovanej skúšky na dobu 24 hod. Skutočná spotreba energie závisí od spôsobu použitia a postavenia spotrebiča.
- 2) SN: okolité teploty od + 10 °C do +32 °C
ST: okolité teploty od + 18 °C do +38 °C
N: okolité teploty od + 16 °C do +32 °C
T: okolité teploty od + 18 °C do + 38 °C
- 3) 1 = Chladnička bez priestoru s nízkou teplotou
7 = Chladnička / mrazička s priestormi s nízkou teplotou *(***)
8 = Skriňová mrazička
10 = Chladnička s priestormi blízko 0°C
- 4) Hlučnosť podľa Európskej normy EN 60704.

Deklarovaná hodnota emisie hluku tohto spotrebiča je 39 dB (A), čo predstavuje hladinu A akustického výkonu vzhľadom na referenčný akustický výkon 1pW.

Prípadné technické zmeny, tlačové chyby a odlišnosti vo vyobrazení sú vyhradené bez upozornenia. Aktuálny návod nájdete na webových stránkach www.bosch-home.com/sk.

**BOSCH**

Stvorené pre život

Záručný list

firmy BSH domácí spotřebiče s.r.o.

2 rokyzáruka od výrobcu
na všetky spotřebičeDovozca: **BSH domácí spotřebiče s.r.o.**

Radlická 350

158 00 Praha 5

Výrobok:	Produktové číslo: E-Nr.
	Poradové číslo: FD
Dátum predaja, pečiatka, podpis	Dátum montáže, pečiatka, podpis

Predajca je povinný úplne a čitateľne vyplniť všetky požadované údaje v záručnom liste v deň predaja spotrebiča. Neoddeliteľnou súčasťou tohto záručného listu je daňový doklad o predaji výrobku.

Záručný list je dokladom práv spotrebiteľa v zmysle Občianskeho zákonníka. Je súčasťou výrobku s výrobným číslom uvedeným na prednej strane tohto záručného listu, zvlášť v prípadoch dlhších než zákonom daná záručná lehota je záručný list jedným z dokázateľných prostriedkov práv užívateľa. Je v záujme spotrebiteľa, aby si skontroloval správnosť a úplnosť všetkých uvedených údajov, ako i to, či dostal od predajcu záručný list so správnym označením pre uvedený druh výrobku.

Odporúča sa, aby výrobky montoval a uviedol do prevádzky autorizovaný servis, ktorý poskytuje záruku odbornej montáže, predvedenie a preskúšanie výrobku.

Montáž a inštalácia spotrebiča musí byť vykonaná v súlade s vyhláškou ÚBP SR č. 718/2002 Z. z. súvisiacich predpisov a noriem v platnom znení.

Pred montážou výrobku je nutné, aby boli splnené všetky podmienky pre pripojenie na inžinierske siete podľa platných noriem a podľa návodu na použitie.

Zápisy o uskutočnených opravách:

Dátum objed. opravy	Dátum dokončenia	Číslo oprav. listu	Stručný opis poruchy

Upozornenie pre predajcov

Predajca je povinný dať zákazníkovi platný doklad o predaji, kde bude uvedený dátum predaja a označenie spotrebiča, a súčasťou dokladu o kúpe tovaru je správne a úplne vyplnený záručný list v deň predaja výrobku. V prípade predpredajnej reklamácie je potrebné predložiť riadne vyplnený reklamačný protokol.

Záručné podmienky

- na výrobok sa poskytuje záručná lehota **24 mesiacov** odo dňa zakúpenia výrobku kupujúcim
- spotrebiteľ je oprávnený chybu vytknúť do šiestich mesiacov od jej zistenia, najneskôr však do uplynutia záručnej lehoty
- pri reklamácií je podmienkou predložiť platný daňový doklad o kúpe výrobku (napr. pokladničný blok, faktúru a pod.)
- ak je výrobok používaný na iný než výrobcom stanovený účel alebo je výrobok používaný v rámci predmetu obchodnej činnosti, poskytuje sa záručná lehota 6 mesiacov odo dňa zakúpenia, keďže spotrebiče sú určené výhradne na použitie v domácnosti
- za chybu výrobku sa nepovažuje jeho nadmerné opotrebovanie a z toho vyplývajúce absencie niektorých pôvodných vlastností, ktoré boli spôsobené napr. zanedbaním bežnej údržby, čistenia, nadmerným používaním výrobku
- záručná lehota neplynie počas obdobia, keď kupujúci nemôže užívať tovar pre jeho chyby, za ktoré zodpovedá predávajúci
- ak nebude zistená žiadna porucha, na ktorú sa vzťahuje bezplatná záručná oprava, alebo bude zistená porucha nezavinená výrobcom, hradí náklady spojené s vyslaním servisného technika osoba, ktorá uplatnila nárok na túto opravu
- záručné opravy vykonávajú autorizované servisné strediská podľa zoznamu uvedeného v tomto záručnom liste

Právo na bezplatnú opravu výrobku na náklady BSH domáci spotrebiče s.r.o., organizačná zložka Bratislava, zaniká, ak:

- je nečitateľný výrobný štítok alebo na výrobku chýba,
- údaje na doklade o predaji sa líšia od údajov uvedených na výrobnom štítku spotrebiča,
- výrobok bol namontovaný v rozpore s návodom na montáž, prípadne nebol dodržaný súlad s platnými STN alebo s návodom na obsluhu,
- výrobok bol neodborne namontovaný alebo nebol uvedený do prevádzky organizáciou oprávnenou v zmysle vyhlášky ÚBP SR č. 718/2002 Z. z., platí pre plynové spotrebiče a spotrebiče s elektrickým napájaním 400 V, ako i pre spotrebiče dodávané bez elektrického kábla, prípadne bez elektrickej koncovky,
- bola vykonaná konštruktívna zmena alebo zásah do výrobku neoprávnenou osobou,
- porucha na výrobku vznikla použitím neoriginálnych náhradných dielov alebo príslušenstva,
- ide o poškodenie: mechanické, nadmernou záťažou, v dôsledku vodného kameňa, neodborného zapojenia, živelnou pohromou, vonkajšími vplyvmi a pod.

Vyhĺasenie o hygienickej neškodnosti výrobku

Všetky výrobky distribuované spoločnosťou BSH domáci spotrebiče s.r.o., organizačná zložka Bratislava, prichádzajúce do styku s potravinami **spĺňajú požiadavky** o hygienickej neškodnosti podľa **európskej normy EC 1935/2004**. Toto vyhlásenie sa vzťahuje na všetky výrobky prichádzajúce do styku s potravinami uvedené v aktuálnom cenníku BSH domáci spotrebiče s.r.o., organizačná zložka Bratislava.

Symbol uvedený na výrobku alebo jeho obale upozorňuje na to, že výrobok po skončení jeho životnosti nepatrí k bežnému domácejmu odpadu, ale ho treba odovzdať do špeciálnej zberne odpadu na recyklovanie elektrických alebo elektronických spotrebičov.

Vašou podporou správnej likvidácie pomáhate opäť získať cenné suroviny a chrániť tak životné prostredie. Ďalšie informácie o recyklovaní tohto výrobku získate na miestnom úrade, v zberni odpadu alebo v združení Envidom, ktoré zabezpečuje zber, prepravu, spracovanie, recykláciu a ekologické zneškodňovanie elektroodpadu v zmysle zákona.



Uistenie dovozcu o vydaní vyhlásenia o zhode

Vážený zákazník,

Podľa zákona č. 264/1999 Z. z. Vás uistujeme, že na všetky výrobky distribuované spoločnosťou BSH domáci spotrebiče s. r. o. našim obchodným partnerom, bolo vydané prehlásenie o zhode v zmysle zákona č. 264/1999 Z. z. a príslušných nariadení vlády. Toto uistenie dovozcu o vydaní prehlásenia o zhode sa vzťahuje na všetky výrobky vrátane plynových spotrebičov, ktoré sú obsiahnuté v aktuálnom cenníku firmy BSH domáci spotrebiče s. r. o.

Kontakt na servis domácich spotrebičov BOSCH

Dodávateľ:

BSH domácí spotřebiče s.r.o. – organizačná zložka Bratislava

BSH domácí spotřebiče s.r.o.
Radlická 350
158 00 Praha 5

Príjem opráv:

Tel.: +421 244 450 808
Email: **opravy@bshg.com**

Objednávky príslušenstva a náhradných dielov:

Tel.: +421 244 452 041
Email: **dily@bshg.com**

Zákaznícke poradenstvo:

Tel.: +421 244 452 041
Email: **bosch.spotrebice@bshg.com**

Aktuálne informácie o servise nájdete na internetových stránkach **www.bosch-home.com/sk**.

Tu máte možnosť si dojednať opravu pomocou online formulára.

