

SIEMENS



EC 615PB90E

EC615PB90E



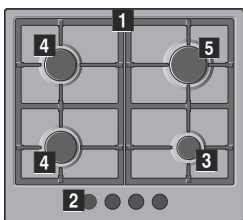
4 242003 422199

Návod k použití

EC 615PB90E

EC6..PB...

EC6..PC...



-
- 1** Mřížky
 - 2** Regulační knoflíky
 - 3** Pomocný hořák s maximálním výkonem 1 kW
 - 4** Středně rychlý hořák s maximálním výkonem 1,75 kW
 - 5** Hořák pro rychlý ohřev s maximálním výkonem 3 kW
 - 6** Dvojitý hořák wok s maximálním výkonem 3,3 kW
 - 7** Trojitý hořák wok s maximálním výkonem 4 kW
 - 8** Dvojitý duální hořák wok s maximálním výkonem 5 kW
 - 9** Elektrická varná deska 1500 W

Bezpečnostní pokyny	4	Vhodné nádobí	8
Váš nový spotřebič	6	Provozní upozornění	8
Příslušenství	6	Čištění a údržba	9
Plynové hořáky	6	Čištění	9
Ruční zapalování	7	Údržba	9
Automatické zapalování	7	Řešení závad	9
Bezpečnostní systém	7	Autorizovaný servis	10
Vypnutí hořáku	7	Podmínky záruky	10
Stupně výkonu	7	Použité obaly a spotřebiče	10
Upozornění	7	Ekologická likvidace	10
Doporučení pro přípravu pokrmů	7		
Elektrická varná deska	8		
Před prvním použitím	8		
Provoz	8		
Pokyny pro používání	8		
Doporučení pro přípravu pokrmů	8		
Nádobí na vaření	8		

Další informace o výrobcích, příslušenství, náhradních dílech a servisu najdete na internetu na: www.siemens-home.com/cz.

Bezpečnostní pokyny

V případě nedodržení pokynů uvedených v manuálu výrobce nenese žádnou zodpovědnost za vzniklé škody.

Pozorně si přečtěte tento návod k použití. Jen tak budete moci používat spotřebič efektivně a bezpečně. Návod k instalaci a k použití dobře uschovejte a předejte je případnému dalšímu majiteli spotřebiče.

Obrázky v tomto návodu jsou orientační.

Spotřebič nechte až do provedení vestavy v ochranném obalu. Pokud zjistíte u spotřebiče poškození, nezapojujte ho. Zavolejte náš zákaznický servis.

Tento spotřebič odpovídá třídě 3 dle normy EN 30-1-1 pro plynové spotřebiče: vestavěný spotřebič.

Před zapojením varné desky se ujistěte, že instalace je provedena v souladu s návodem k montáži.

Tento spotřebič nesmí být vestavěn na jachtách nebo v obytných vozech.

Tento spotřebič se smí používat pouze na dostatečně větraném místě.

Tento spotřebič není určený pro provoz s externím časovým spínačem nebo dálkovým ovládním.

Veškeré práce při instalaci, připojení, regulaci a změně na jiný druh plynu musí provádět autorizovaný odborník při dodržování příslušných aplikovatelných předpisů a zákonných požadavků a dále

předpisů místních elektrorozvodných závodů a plynáren. Obzvláštní pozornost je třeba věnovat ustanovením a směrnicím, které platí pro větrání.

Tento spotřebič je z výroby nastavený na druh plynu uvedený na typovém štítku. Informace o změně na jiný druh plynu najdete v návodu k vestavbě. Pro provedení prací při změně na jiný druh plynu doporučujeme zavolat zákaznický servis.

Tento spotřebič byl navržen výhradně pro použití v soukromých domácnostech; komerční nebo profesionální použití není dovoleno. Spotřebič používejte pouze k vaření, nikdy ho nepoužívejte k vytápění. Záruka platí pouze tehdy, pokud se spotřebič používá výhradně k určenému účelu.

Spotřebič nenechávejte během provozu bez dozoru.

Nepoužívejte kryty nebo dětské pojistky, které nejsou doporučené výrobcem varné desky. Může dojít k nehodám, například přehřátím, vznícením nebo odloupenutím částí materiálu.

Děti od 8 let a osoby s omezenými fyzickými, smyslovými nebo duševními schopnostmi nebo s nedostatkem zkušeností a vědomostí smějí tento spotřebič používat pouze pod dozorem nebo pokud byly seznámeny s bezpečným používáním spotřebiče a pochopily nebezpečí s tím spojená.

Děti si nesmí se spotřebičem hrát. Čištění a uživatelskou údržbu nesmí provádět děti bez dozoru.

Nebezpečí výbuchu!

Při nahromadění nespáleného plynu v uzavřených prostorech hrozí nebezpečí výbuchu. Zabraňte průvanu u spotřebiče. Hořáky by mohly zhasnout. Pozorně si přečtěte výstražné pokyny týkající se fungování plynových hořáků.

Nebezpečí otravy!

Při používání plynového spotřebiče vznikají v prostoru, ve kterém se používá, teplo, vlhko a spaliny. Zajistěte, aby byla kuchyň dobře odvětrávaná, především když je varná deska v provozu: mějte volné přirozené větrací otvory nebo nainstalujte mechanické odvětrávání (odsavač par). Při dlouhém a trvalém provozu spotřebiče může být nutné doplňující nebo efektivnější větrání: otevřete okno nebo zvýšte výkon odsavače par.

Nebezpečí popálení!

Varné zóny a jejich okolí se silně zahřívají. Nikdy se nedotýkejte horkého povrchu. Děti do 8 let nepouštějte do blízkosti spotřebiče.

Nebezpečí požáru!

- Varné zóny se silně zahřívají. Nikdy na varnou desku nestavte hořlavé předměty. Na varnou desku neodkládejte žádné předměty.
- Pod tímto domácím spotřebičem neskladujte žíravé chemické čisticí prostředky či výrobky, parní čističe, hořlavé materiály nebo jiné výrobky než potraviny, resp. je nepoužívejte v bezprostřední blízkosti.
- Přehřátý tuk nebo olej je snadno vznětlivý. Nevzdalujte se, když zahříváte tuk nebo olej. Když se tuk nebo olej vznítí, nehaste oheň vodou. Přikryjte nádobu pokličkou, abyste plamen udusili, a vypněte varnou zónu.

Nebezpečí poranění!

- Nádobu, které jsou poškozené, které nemají správnou velikost, jejichž okraj přesahuje přes varnou desku nebo je lze špatně postavit, mohou způsobit velké škody. Dodržujte rady a varovné pokyny k nádobám.
- V případě vlhkosti mezi dnem nádoby a varnou zónou může nádoba náhle

vyskočit nahoru. Dbejte na to, aby byly varná zóna a dno nádoby vždy suché.

- Při výskytu poruchy vypněte přívod plynu a elektrického proudu ke spotřebiči. Na opravu zavolejte prosím náš zákaznický servis.
- Neprovádějte uvnitř spotřebiče žádné práce. V případě potřeby zavolejte prosím náš zákaznický servis.
- Pokud nelze ovládací knoflík otočit, nesnažte se o to násilím. Neprodleně zavolejte zákaznický servis, aby ho opravil nebo vyměnil.

Nebezpečí úrazu elektrickým proudem!

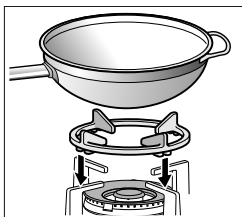
K čištění spotřebiče nepoužívejte parní čističe.

Váš nový spotřebič

Na straně 2 najdete celkový pohled na spotřebič včetně výkonů jednotlivých hořáků.

Příslušenství

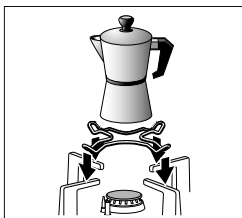
V závislosti na modelu může být varná deska dodávána s následujícími příslušenstvími. To lze rovněž získat u naší technické podpory.



Přídavná mřížka wok

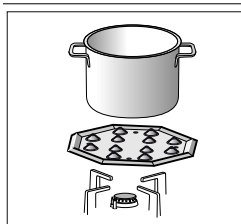
Výhradně pro použití na hořáku wok a s nádobami, které mají klenuté dno.

Používání těchto nádob může způsobit krátkodobou deformaci misky pro zachytávání tuku. To je normální a nemá to vliv na provoz spotřebiče.



Přídavná mřížka pro konvíčku na kávu

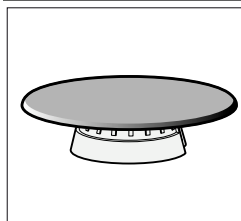
Výhradně pro použití s úsporným hořákem a s nádobami, které mají menší průměr než 12 cm.



Rozptylovač plamene

Toto příslušenství slouží ke zmírnění tepla při použití nejnižšího stupně výkonu.

Příslušenství položte výstupky nahoru na mřížku, nikdy ne přímo na hořák. Nádobu postavte doprostřed tohoto příslušenství.



Simmer Cap

Hořák určený výhradně k vaření s minimálním výkonem. Pro jeho použití je potřeba sejmout pomocný hořák a nahradit jej hořákem Simmer Cap.

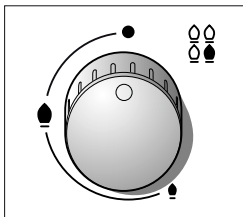
Objednací číslo

- HZ298107 Přídavná mřížka wok: Litinová mřížka (4-5 kW)
- HZ298108 Přídavná mřížka wok: Litinová mřížka (3,3 kW)
- HZ298110 Přídavná mřížka wok: Smaltovaná ocelová mřížka
- HZ298114 Přídavná mřížka na kávovar
- HZ298105 Simmer Plate
- HZ298104 Simmer Cap

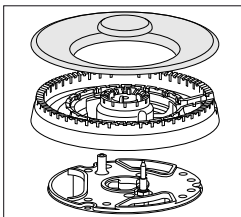
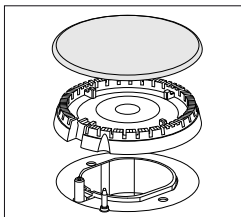
Výrobce nenese žádnou odpovědnost za nepoužití či nevhodné použití tohoto příslušenství.

Plynové hořáky

U každého regulačního knoflíku je symbol hořáku, který se jím ovládá.



Pro správný provoz spotřebiče musí jak mřížky, tak i všechny části hořáků správně dosedat. Nezaměňte víčka hořáků.



Ruční zapalování

1. Stiskněte ovládací knoflík zvoleného hořáku a otáčejte jím směrem doleva až do požadované polohy.
2. Přiložte k hořáku zapalovač nebo zdroj plamene (zapalovač, zápalky atd.).

Automatické zapalování

Pokud je vaše varná deska vybavena automatickým zapalováním (zapalovací elektroda):

1. Stiskněte ovládací knoflík zvoleného hořáku a otáčejte jím směrem doleva až do polohy maximálního výkonu. Při stisknutí knoflíku se jiskry tvoří na všech hořácích. Zapálí se plamen.
2. Pusťte knoflík.
3. Otočte knoflíkem do požadované polohy.

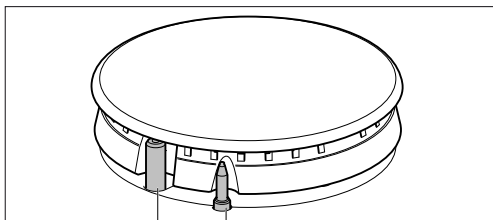
Pokud se plamen nezapálí, otočte knoflíkem do polohy vypnuto a postup opakujte. Tentokrát podržte knoflík stisknutý déle (až 10 sekund).

⚠ Nebezpečí deflagrace!

Jestliže se po 15 sekundách plamen nezapálí, vypněte hořák a otevřete nejbližší dveře nebo okno. Vyčkejte alespoň jednu minutu, než se znovu pokusíte o zapálení hořáku.

Bezpečnostní systém

V závislosti na modelu může být vaše varná deska vybavena bezpečnostním systémem (termočlánek), který zabrání unikání plynu v případě náhodného zhasnutí hořáků.



Abyste bylo možné zaručit funkčnost tohoto zařízení:

1. Zapalujte hořák běžným způsobem.
2. Knoflík nepouštějte a pevně jej držte stisknutý ještě po dobu 4 sekund po zapálení plamene.

Vypnutí hořáku

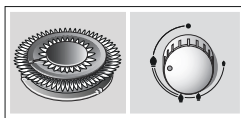
Otáčejte příslušným ovládacím knoflíkem doprava až do polohy 0.

Stupně výkonu

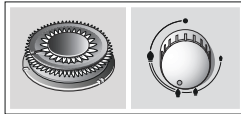
Regulační knoflíky umožňují postupnou regulaci výkonu dle potřeby v rozsahu od maxima až po minimum.

Poloha	●	Zavřeno
Velký plamen	☀	Otevřeno na maximální výkon a zapálení elektrickou jiskrou
Malý plamen	🔥	Otevřeno na minimální výkon

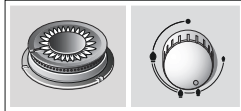
Vnitřní a vnější plameny duálních dvojitých hořáků lze regulovat nezávisle na sobě. Jsou možné tyto stupně výkonu:



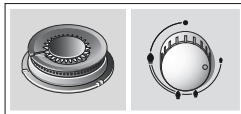
Vnější a vnitřní plamen na maximální výkon.



Vnější plamen na minimální, vnitřní plamen na maximální výkon.



Vnitřní plamen na maximální výkon.



Vnitřní plamen na minimální výkon.

Upozornění

Mírné bzučení při provozu hořáků je normální.

Je normální, že při prvním provozu je cítit zápach. Nepředstavuje to žádné riziko a ani se nejedná o závadu. Zápach časem zmizí.

Oranžový plamen je normální. Vzniká v důsledku prachu, který se nachází ve vzduchu, přetečených tekutin atd.

Pokud plamen hořáku nedopatřením zhasne, otočte ovládací knoflík hořáku do polohy vypnuto a minimálně minutu hořák znovu nezapalujte.

Několik sekund po zhasnutí hořáku se ozve zvuk (tupé klapnutí). Nejedná se o závadu. Znamená to, že se vypnula bezpečnostní pojistka.

Udržujte maximální čistotu. Jsou-li zapalovací elektrody špinavé, zapalování nebude správně fungovat. Pravidelně je čistěte kartáčkem, který nesmí být kovový. Mějte na paměti, že zapalovací elektrody vyžadují šetrné zacházení bez narážů.

Doporučení pro přípravu pokrmů

Hořák	Velmi silný výkon – Silný výkon	Středně silný výkon	Slabý výkon
Hořák wok	Vaření, pečení, smažení, paella, asijská kuchyně (wok)	Opětovný ohřev a udržení teploty: polotovary, vařená jídla	
Rychlý hořák	Řízky, biftek, bramborová tortilla, smažená jídla	Rýže, bešamelová omáčka, ragú	Vaření v páře: ryby, zelenina
Středně rychlý hořák	Brambory v páře, čerstvá zelenina, zeleninové polévky, těstoviny	Ohřívání a udržování teploty hotevých pokrmů a šetrná příprava pokrmů	
Pomocný hořák	Příprava pokrmů: dušená jídla, rýžová kaše, karamel	Rozmrazování a pomalé vaření: mražené výrobky	Rozpouštění: máslo, čokoládovina, ovoce, láda, želé

Elektrická varná deska

Před prvním použitím

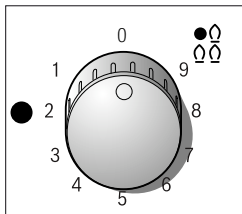
Abyste odstranili typický zápach novoty u spotřebiče, nechte elektrickou varnou plotýnku zapnutou bez nádoby pět minut na nejvyšší stupeň. Během prvního provozu se může objevit kouř a zápach, které časem zmizí.

Pozor!

Nepoužívejte varné zóny bez nádob, kromě prvního zahřátí.

Provoz

Elektrická plotýnka se ovládá vypínačem, pomocí kterého můžete nastavit výkon, který je vhodný pro vařené potraviny.



Zapnutí

Otáčejte vypínač doleva až do požadované polohy. Zapne se ukazatel provozu.

Poloha 1: minimální výkon

Poloha 9: maximální výkon

Upozornění: Doporučujeme na začátku vaření použít maximální výkon a po několika minutách zvolit nižší stupně výkonu.

Vypnutí

Otáčejte vypínač doprava až do polohy vypnutí. Ukazatel provozu zhasne.

Zbytkové teplo

Elektrickou varnou plotýnku lze vypnout již krátce před skončením vaření. Zbytkové teplo umožňuje vařit ještě několik minut dál, a ušetřit tak energii.

Pokyny pro používání

Následující rady vám pomůžou šetřit energii a zabránit poškození nádob:

- Používejte nádoby s plochým a silným dnem.
- Používejte nádoby vhodné pro příslušnou varnou zónu. Průměr nádoby by měl odpovídat průměru varné zóny a nikdy by neměl být menší.
- Zabraňte přetečení tekutin na povrch elektrické varné plotýnky. Pokud vaříte velké množství tekutiny, použijte vysoké nádoby.
- Udržujte varnou desku suchou. Slaná voda a vlhké nádoby mohou varnou desku poškodit. Nevařte ve vlhkých nádobách.

Doporučení pro přípravu pokrmů

Následující doporučení slouží pro vaši orientaci. Zvyšte výkon při:

- větším množstvím tekutin,
- přípravě větších pokrmů,
- nádobách bez pokličky.

Druh vaření	Poloha
Rozpouštění: čokoláda, máslo, želatina	1–2
Vaření: rýže, bešamel, ragú	2–3
Vaření: brambory, těstoviny, zelenina	4–5
Dušení: guláš, masová roláda	4–5
Vaření v páře: ryby	5
Ohřívání, udržování teploty: hotové pokrmy	2–3–4–5
Smažení: řízků, biftek, omelety	6–7–8
Vaření a opékání	9

Nádobí na vaření

Vhodné nádoby

Hořák	Minimální průměr nádoby	Maximální průměr nádoby
Hořák wok	22 cm	-
Rychlý hořák	22 cm	26 cm
Středně rychlý hořák	14 cm	20 cm
Pomocný hořák	12 cm	16 cm
Elektrická varná deska	14 cm	18 cm

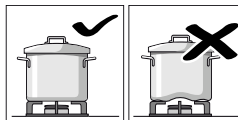
Provozní upozornění

Následující rady vám pomohou ušetřit energii a ochránit nádoby před poškozením:



Používejte nádoby, jež svou velikostí odpovídají danému hořáku.

Nepoužívejte malé nádoby na velkých hořácích. Plamen nesmí sahat na boční stěny nádoby.

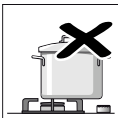
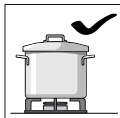


Nepoužívejte zdeformované nádoby, které jsou na varné desce vratké. Mohly by se převrhnout.

Používejte pouze nádoby s rovným a silným dnem.

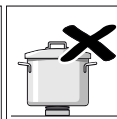


Nevařte bez pokličky ani s pokličkou částečně poodsunutou mimo hrnec. Je to plýtvání energií.



Nádobu umístěte přesně na střed hořáku. V opačném případě by mohlo dojít k jejímu převržení.

Nepokládejte velké nádoby na hořáky v blízkosti ovládacích knoflíků. Může dojít k poškození knoflíků v důsledku působení příliš vysokých teplot.

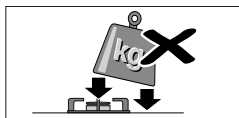


Nádoby pokládejte na mřížky, nikdy přímo na hořák.

Před použitím se ujistěte, že mřížky hořáků jsou správně umístěny a víka správně nasazena na hořácích.

S nádobami na varné desce manipulujte opatrně.

Chraňte varnou desku před nárazy a ani ji nadměrně nezatěžkujte.



Čištění a údržba

Čištění

Po vychladnutí spotřebičů čistěte houbičkou, vodou a saponátem.

Po každém použití a po vychladnutí hořáku očistěte jeho jednotlivé součásti. Pokud se na něm ponechají i sebemenší zbytky (rozvařená potraviny, kapky tuku atd.), připečou se k jeho povrchu a jejich odstranění bude později mnohem obtížnější. Pro správné hoření plamene je potřeba, aby otvory a drážky byly čisté.

Některé nádoby může při posouvání na mřížkách zanechávat za sebou kovové stopy.

Hořáky a mřížky čistěte roztokem saponátu a používejte kartáč, který nesmí být kovový.

Pokud mají mřížky gumové nožičky, dbejte při jejich čištění zvýšené opatrnosti. Nožičky se mohou uvolnit a odpadnout a mřížka může poškrábat varnou desku.

Hořáky a mřížky vždy dokonale osušte. Kapky vody nebo vlhká místa mohou na začátku vaření způsobit poškození smaltu.

Po vyčištění a osušení hořáků se ujistěte, že jsou víka dobře umístěna na rozdělovačích plamene.

Pozor!

- Nepoužívejte parní čističe. Mohlo by dojít k poškození varné desky.
- Pokud má varná deska skleněný nebo hliníkový kryt, nepoužívejte k čištění místa spoje s kovem nože, škrabky a podobně.

Údržba

Přeteče-li z hrnce tekutina, ihned ji utřete. Zabráníte tak připečení zbytků jídla a ušetříte si zbytečnou námahu.

Nenechávejte kyselé kapaliny (citronovou šťávu, ocet apod.) na povrchu varné desky.

Pro ochranu povrchové vrstvy elektrické varné plotýnky ji napusťte olejem nebo jiným běžným ošetrovacím prostředkem.

Pokud možno chraňte povrch elektrické varné desky před kontaktem se solí.

Vzhledem k působení vysokých teplot může dojít ke změně barvy hořáku wok a nerezových částí (nerezová vana, okolí hořáků apod.). Je to normální jev. Po každém použití vyčistěte tato místa přípravkem určeným na ošetření nerezové oceli.

Doporučujeme pravidelné používání čističového přípravku, který je k dostání v našem odborném servisu pod objednacím číslem 464524.

Pozor!

Čistič nerezů nepoužívejte na okolí regulačních knoflíků. Mohlo by dojít ke smazání grafických symbolů (sítotisku).

Řešení závad

Řešení zjištěných závad bývá v některých případech snadné. Než zavoláte na technický servis, zvažte následující rady:

Závada	Možná příčina	Řešení
Obecný výpadek dodávky elektrické energie.	Vadná pojistka.	Zkontrolujte jistič v hlavní pojistkové skříni, v případě potřeby jej vyměňte.
	Vypnutí automatického nebo diferenciálního jističe.	Zkontrolujte, zda nevypadl stykač či proudový chránič v rozváděči.

Závada	Možná příčina	Řešení
Automatické zapalování nefunguje.	Mezi zapalovací elektrodou a hořákem mohou být zbytky jídla nebo nečistoty.	Prostor mezi zapalovací svíčkou a hořákem musí být čistý.
	Hořák je navlhlý.	Pečlivě osušte víko hořáku.
	Víko hořáku je špatně nasazeno.	Zkontrolujte, zda jsou víka správně nasazena.
	Spotřebič není uzemněn, není správně zapojen nebo je závada na uzemnění.	Kontaktujte elektroinstalatéra.
Plamen hořáku je nepravdělný.	Součásti hořáku jsou špatně nasazeny.	Nasadte správně jednotlivé součásti.
	Nečistota v drážkách hořáku.	Vyčistěte drážky hořáku.
Proudění plynu vypadá neobvykle nebo plyn neproudí vůbec.	Přívod plynu je uzavřen předřazenými kohouty.	Otevřete všechny kohouty na přívodu plynu.
	Pokud používáte plyn z tlakové láhve, zkontrolujte, zda není prázdná.	Vyměňte láhev.
V kuchyni je cítit plyn.	U některého z hořáků je puštěný plyn.	Ovládacím knoflíkem zavřete puštěné hořáky.
	Špatné připojení plynové lahve.	Zkontrolujte, zda je připojení v pořádku.
	Může docházet k úniku plynu.	Uzavřete hlavní přívod plynu, prostor vyvětrejte a okamžitě se spojte s autorizovaným technikem v oblasti plynových zařízení, aby provedl revizi zapojení plynu a vystavil osvědčení. Spotřebič nepoužívejte, dokud se neujistíte, že v plynovém rozvodu nebo na spotřebiči nedochází k žádnému úniku plynu.
Nefunguje pojistka zhasnutí plamene na některém z hořáků.	Nedrželí jste ovládací knoflík stisknutý dostatečně dlouho.	Po zapálení hořáku podržte knoflík ještě několik sekund stisknutý.
	Nečistota v drážkách hořáku.	Vyčistěte drážky hořáku.

Autorizovaný servis

Při komunikaci s naším odborným servisem uvádějte číslo výrobku (E-Nr.) a výrobní číslo (FD) spotřebiče. Tento údaj najdete na výkonovém štítku, umístěném na spodní části varné desky, a dále na nálepce v návodu k použití.

Kontaktní údaje všech zemí najdete v příloženém seznamu zákaznických servisů.

Objednávka opravy a poradenství při poruchách

CZ 251.095.546

Důvěřujte kompetentnosti výrobce. Tím si zajistíte, že oprava bude provedena vyškolenými servisními techniky, kteří mají k dispozici originální náhradní díly pro váš spotřebič.


Podmínky záruky

Pokud je navzdory našemu úsilí spotřebič nějakým způsobem poškozen nebo je v rozporu s předpokládanými požadavky na kvalitu, informujte nás o tom prosím co nejdříve. Záruka bude uznána pouze tehdy, pokud se spotřebičem nebylo nevhodně zacházeno nebo pokud nebyl používán nevhodným způsobem.

Podmínky záruky spotřebiče stanoví firma zastupující výrobce v zemi, ve které byl spotřebič zakoupen. Veškeré informace můžete získat u svého prodejce. Při uplatňování záruky je nutné předložit doklad o zaplacení.

Výrobce si vyhrazuje právo na změny.

Použité obaly a spotřebiče

Pokud je na výkonovém štítku spotřebiče vyobrazen symbol , vezměte na vědomí následující užitečné informace:

Ekologická likvidace

Obal zlikvidujte v souladu s předpisy na ochranu životního prostředí.



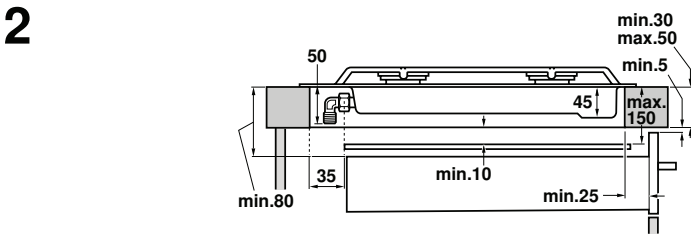
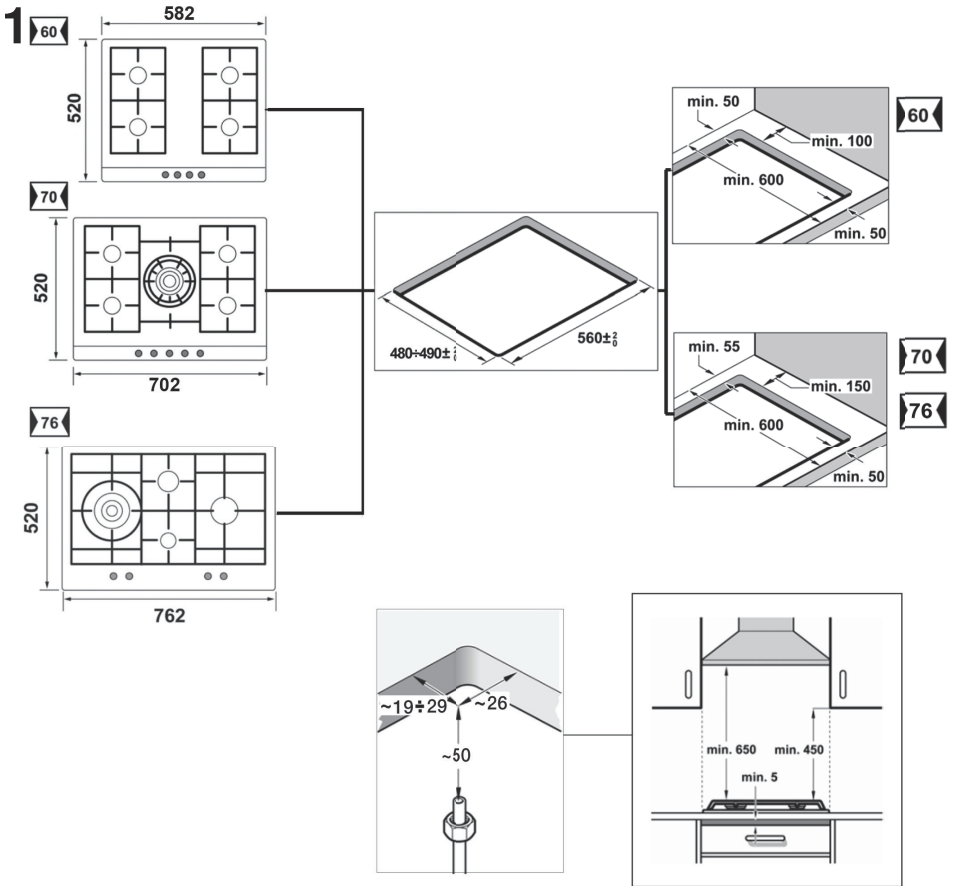
Tento spotřebič je označen v souladu s evropskou směrnicí 2012/19/EU o nakládání s použitými elektrickými a elektronickými zařízeními (waste electrical and electronic equipment - WEEE).

Tato směrnice stanoví jednotný evropský (EU) rámec pro zpětný odběr a recyklování použitých zařízení.

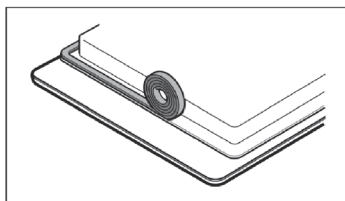
Obal spotřebiče byl vyroben výhradně z materiálů potřebných pro nutnou ochranu spotřebiče během dopravy. Tyto materiály jsou zcela recyklovatelné, a tudíž šetrné vůči životnímu prostředí. I vás prosíme, abyste se podíleli na ochraně životního prostředí a postupovali podle následujících rad:

- obal vyhodte do příslušného kontejneru na recyklovaný odpad,
- než vyloužíte spotřebič vyhodíte, znehodnoťte ho. Informujte se na obecním úřadě, kde je nejbližší sběrné místo pro recyklovatelné suroviny a odevzdejte zde váš spotřebič,
- nevylévejte použitý olej do dřezu. Nalijte jej do uzavíratelné nádoby a odevzdejte do sběrného místa. Pokud takové sběrné místo u vás není, vložte uzavřenou nádobu s olejem do popelnice (dostane se na kontrolovanou skládku; toto sice není nejlepší řešení, ale alespoň zabráníte znečištění spodních vod).

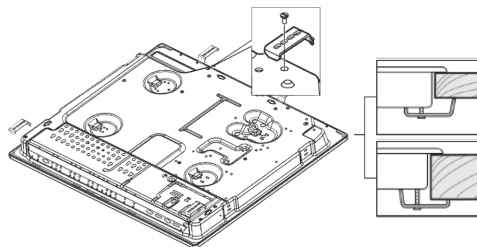
Montážní návod



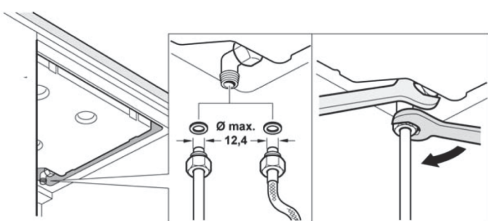
3



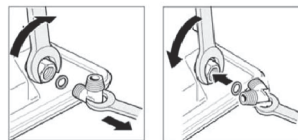
4



5



5a

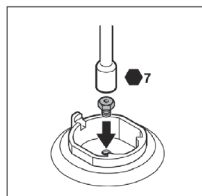
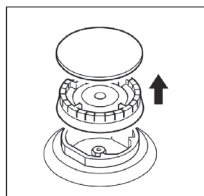


6

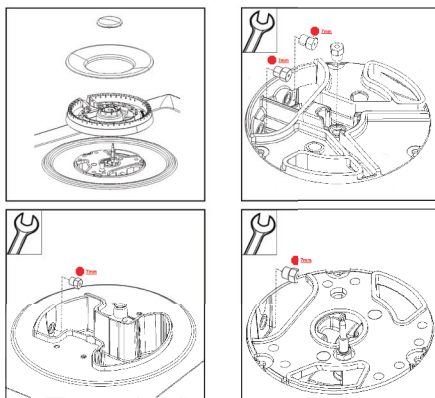
220V - 240V ~



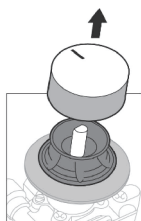
7



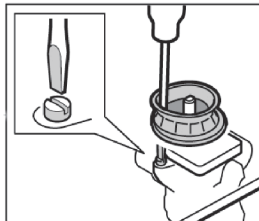
7a



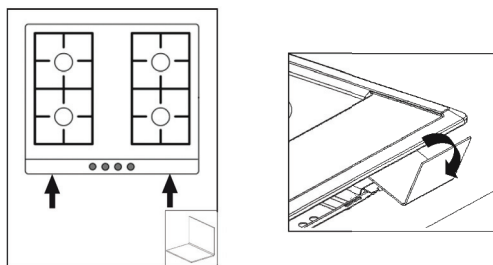
8



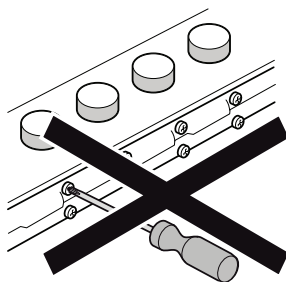
8a



9



10



Bezpečnostní pokyny

Než budete spotřebič instalovat a používat, přečtěte si návod k použití.

Obrázky v tomto návodu jsou orientační.

V případě nedodržení pokynů uvedených v manuálu výrobce nenese žádnou zodpovědnost za vzniklé škody.

Tento spotřebič se smí používat pouze na dostatečně větraném místě. Spotřebič nesmí být připojený ke komínu nebo ke kouřovodu.

Veškeré práce při instalaci, připojení, regulaci a změně na jiný druh plynu musí provádět autorizovaný odborník při dodržování příslušných aplikovatelných předpisů a zákonných požadavků a dále předpisů místních elektrovozvodných závodů a plynáren. Obzvláštní pozornost je třeba věnovat ustanovením a směrnícím, které platí pro větrání.

Pro provedení prací při změně na jiný druh plynu doporučujeme zavolat zákaznický servis.

Tento spotřebič je určen pouze pro použití v domácnosti a není dovoleno jej používat pro komerční či profesionální účely. Tento spotřebič nemůže být provozován na jachtách nebo v karavanech. Záruka je platná pouze v případě, že spotřebič bude používán pro účely, k nimž je určen.

Před instalací spotřebiče zkontrolujte, zda jsou místní předpoklady a nastavení spotřebiče uvedená na typovém štítku (druh a tlak plynu, jmenovitý výkon, napětí) navzájem kompatibilní. Viz tabulka I.

Před prováděním jakýchkoli prací vypněte přívod proudů a plynu.

Napájecí kabel musí být připevněn k rámu kuchyňské skřínky, na které je spotřebič umístěn, aby se zabránilo kontaktu s horkými částmi trouby a nebo varné desky.

Spotřebiče připojené ke zdroji elektřiny se povinně musí uzemnit. Neprovádějte zásahy uvnitř spotřebiče. V případě nutnosti kontaktujte naši technickou podporu.

Před zapojením

Tento spotřebič odpovídá třídě 3 dle normy EN 30-1-1 pro plynové spotřebiče: vestavěný spotřebič.

Skříňka, do které se spotřebič zabudovává, musí být dostatečně upevněná a stabilní.

Nábytek vedle spotřebiče, jeho povrchové materiály a lepidlo nesmí být z hořlavých materiálů a musí být tepelně odolné.

Neinstalujte spotřebič na lednice, pračky, myčky apod.

Pokud je na troubu instalována varná deska, musí být trouba vybavena nucenou ventilací. Zkontrolujte rozměry trouby v příslušné instalační příručce.

Pokud bude namontovaný odsavač par, musí být montáž provedena podle návodu k montáži a vždy musí být dodržena svislá minimální vzdálenost od varné desky (obr. 1).

Příprava na instalaci (obr.1-2)

V pracovní ploše vyznačte obdélník potřebných rozměrů.

Pokud se jedná o elektrickou nebo kombinovanou (plyn a elektřina) varnou desku a pod touto deskou není trouba, umístíte pod ni podložku z nehořlavého materiálu (např. kovovou či z nehořlavé překližky) ve vzdálenosti 10 mm od spodní části varné desky. Zabrání se tak přístupu ke spodní části varné desky. Pokud se jedná o plynovou varnou desku, doporučujeme podložku umístit ve stejné vzdálenosti.

V pracovních ploch z dřeva natřete plochy výřezu speciálním lepidlem, aby byly chráněny proti vlhkosti.

Zapojení spotřebiče

V závislosti na dodaném modelu může být samolepicí těsnění již nainstalováno od výrobce. V takovém případě jej za žádných okolností neodstraňujte: samolepicí těsnění zabraňuje prúsakům. Není-li těsnění nainstalováno od výrobce, nalepte jej na spodní okraj varné desky. Obr. 3.

Při upevňování spotřebiče do vestavné skřínky:

1. Přisroubujte jednotlivé svorky do uvedené polohy tak, aby bylo s nimi možné volně otáčet.
 2. Usadte a vycentrujte varnou desku.
 3. Přitlačte na její okraje tak, aby se přichýtila po celém svém obvodu.
 3. Pootočte a dotlačte svorky.
- Poloha svorek je závislá na tloušťce pracovní desky. Obr. 4.

Demontáž varné desky

Odpojte spotřebič od přívodu elektřiny a plynu.

Povolte svorky a postupujte v opačném pořadí než při montáži.

Připojení plynu (obr. 5)

Koncovka pro připojení přívodu plynu k varné desce je opatřena závitem 1/2" (20,955 mm), což umožňuje:

- Pevné připojení.
- Připojení pružnou kovovou hadicí (L min. 1 m - max. 3 m).

Mezi výstup sběrné trubky a plynovou přípojku je nutné umístit těsnění (číslo zboží 034308), které je součástí dodávky, resp. které lze zakoupit prostřednictvím technického zákaznického servisu.

Hadice by se neměla dostat do kontaktu s pohyblivými díly vestavné jednotky (např. zásuvkou) nebo být vedena otvory, které lze zavřít.

Pokud má být vytvořen svislý přípoj plynu, dodá vám náš technický zákaznický servis koleno (číslo zboží 173018) a těsnění (číslo zboží 034308).

Pokud má být vytvořen podélný přípoj, vyměňte z výroby nainstalované koleno za koleno ze sáčku s příslušenstvím, který je součástí dodávky, resp. ho lze zakoupit prostřednictvím technického zákaznického servisu (číslo zboží 529649). Obr. 5a. Nezapomeňte vložit těsnění.

⚠ Nebezpečí úniku plynu!

Pokud manipulujete s jakýmkoli připojením, zkontrolujte jeho izolaci.

Výrobce nenese zodpovědnost za přípojky, u nichž dochází k únikům poté, co s nimi bylo manipulováno.

Připojení k elektrické síti (obr. 6)

Zkontrolujte, že napětí a výkon spotřebiče jsou v souladu s parametry vaší elektrické sítě.

Varné desky jsou dodávány s napájecím kabelem který buď má, nebo nemá zástrčku.

Spotřebiče se zástrčkou se mohou zapojovat jen do náležitě uzemněné zásuvky.

Při zapojení je nutné použít omnipolární vypínač se vzdáleností mezi kontakty minimálně 3 mm (kromě připojení do volně přístupné zásuvky).

Spotřebič patří do kategorie „Y“: výměnu vstupního kabelu může provádět výhradně pracovník technické podpory. Je nutné dodržet typ a minimální průřez kabelu.

Přechod na jiný druh plynu

Neinstalujte to předpisy dané země. Může být tento spotřebič upraven na jiné druhy plynu (viz typový štítek). Díly potřebné pro tuto úpravu jsou přibaleny v sáčku pro přestavbu (dle modelu), který je k dostání u naší technické podpory.

DŮLEŽITÉ: Umístěte nálepek s novým typem plynu v blízkosti typového štítku.

Je potřeba postupovat následovně:

A) Výměna trysek (obr. 7-7a):

1. Sejměte mřížky, víka hořáků a hlavy hořáků.
2. Trysky vyměňte pomocí klíče, který je k dostání v našem odborném servisu pod objednávkou číslem 340847 (pro dvojitě nebo trojitě hořáky objednávkové číslo 340808). Viz tabulka II, a přitom dbejte, aby se tryska při snímání či upevňování k hořáku neuvolnila.

Ujistěte se, že trysky jsou pevně dotaženy, aby byla zaručena jejich těsnost.

U těchto hořáků není nutné seřizovat přísun primárního vzduchu.

3. Umístěte rozdělovače a víčka hořáků na příslušné varné zóny a nasadte mřížky správně do příslušných přídržných prvků.

B) Nastavení plynových kohoutů (obr. 8):

1. Nastavte ovládací knoflíky do polohy na minimum.
2. Stáhněte ovládací knoflíky plynových kohoutů. Objeví se těsnění knoflíku z pružné gumy. Ztlačte ho špičkou šroubováku na stranu, abyste se dostali k nastavovacímu šroubu plynového kohoutu.

Těsnění knoflíků nikdy nedemontujte. Těsnění je nezbytné nutné pro bezvadný provoz spotřebiče, protože zabraňuje proniknutí teuklin a nečistot domnit spotřebiče.

3. Otáčením obtokového šroubu pomocí plochého šroubováku nastavte minimální plamen.

V závislosti na druhu plynu, na který budete přestavovat svůj spotřebič (viz tabulka III), proveďte příslušné kroky:

A: Zcela dotáhněte obtokové šrouby.

B: Uvolňujte obtokové šrouby, dokud plyn z hořáků nebude řádně vycházet.

C: Obtokové šrouby musí být vyměněny autorizovaným technikem.

D: Nemanipulujte s obtokovými šrouby.

Zkontrolujte, aby při otáčení knoflíku z maxima na minimum hořák ani nezhasl a ani nedocházelo ke zpětnému výboji plamene.

Není-li obtokový šroub přístupný, odmontujte nerezovou vanu připevněnou ke zbývající části varné desky pomocí systému klipů a šroubů. Vanu vyjměte následujícím způsobem:

1. Sejměte všechny mřížky, víka hořáků, hlavy hořáků a ovládací knoflíky.
2. Povolte šrouby hořáků.
3. V případě potřeby použijte demontážní páku 483196, kterou lze obdržet u našeho zákaznického servisu. Nasazením páky do označených míst povolte přední zacvakávací upevnění. Obr. 9.
4. Při montáži nerezové vany postupujte v opačném sledu než při demontáži.

Nikdy nedemontujte hřídel kohoutu Obr. 10. V případě poruchy vyměňte kohout jako celek.

COUNTRIES/GASES		GAS ADJUSTED		MODEL	TYPE	ΣQm G30, G31(kW)	ΣQm G20, G25, G25-1(kW)	G20 (m³/h)	G25 (m³/h)	G25-1 (m³/h)	G30 (g/h)	G31 (g/h)	W	V-	Hz
C-A		ES-PT		3ETX394BP	HSE-S6F-4030	7,50	7,50	0,715	-	-	544	535	0,8 W	220-240 V-	50/60 Hz
C-A		ES-PT		3ETX395BP	HSE-S6F-2V30	8,00	8,00	0,762	-	-	561	571	0,8 W	220-240 V-	50/60 Hz
C-A		ES-PT		3ETX397BP	HSE-S7F-4V30	11,50	11,50	1,096	-	-	835	821	0,8 W	220-240 V-	50/60 Hz
C-A		ES-PT		3ETX398BP	HSE-S7F-4V30	11,50	11,50	1,096	-	-	835	821	0,8 W	220-240 V-	50/60 Hz
C-A		ES-PT		CA122650NL	HSE-S6F-4030	7,50	7,50	-	0,831	-	544	535	0,8 W	220-240 V-	50/60 Hz
C-A		ES-PT		CA174251NL	HSE-S7F-4V30	11,50	11,50	-	1,275	-	835	821	0,8 W	220-240 V-	50/60 Hz
C-A		ES-PT		CA174651NL	HSE-S7F-4V30	11,50	11,50	-	1,275	-	835	821	0,8 W	220-240 V-	50/60 Hz
C-A		ES-PT		EC645HC90N	HSE-S6F-3W30	9,05	9,05	-	1,003	-	657	646	0,8 W	220-240 V-	50/60 Hz
C-A		ES-PT		EC645HV90N	HSE-S6F-3W3M	9,05	9,05	-	1,003	-	657	646	0,8 W	220-240 V-	50/60 Hz
C-A		ES-PT		EC645PC90N	HSE-S6F-4030	7,50	7,50	-	0,831	-	544	535	0,8 W	220-240 V-	50/60 Hz
C-A		ES-PT		EC645PC90N	HSE-S6F-4030	7,50	7,50	-	0,831	-	544	535	0,8 W	220-240 V-	50/60 Hz
C-A		ES-PT		EC745RC90N	HSE-S7F-4W30	12,10	12,50	-	1,386	-	878	864	0,8 W	220-240 V-	50/60 Hz
C-A		ES-PT		GK645VB20	HSE-S6F-4030	7,50	7,50	-	0,831	-	544	535	0,8 W	220-240 V-	50/60 Hz
C-A		ES-PT		JG16B850NL	HSE-S6F-4V30	7,50	7,50	-	1,275	-	835	821	0,8 W	220-240 V-	50/60 Hz
C-A		ES-PT		JG17B850NL	HSE-S7F-4V30	11,50	11,50	-	1,003	-	657	646	0,8 W	220-240 V-	50/60 Hz
C-A		ES-PT		PC61616C90N	HSE-S6F-3W30	9,05	9,05	-	1,003	-	657	646	0,8 W	220-240 V-	50/60 Hz
C-A		ES-PT		POP615C90N	HSE-S6F-4030	7,50	7,50	-	0,831	-	544	535	0,8 W	220-240 V-	50/60 Hz
C-A		ES-PT		POP615C90N	HSE-S6F-4030	7,50	7,50	-	0,831	-	544	535	0,8 W	220-240 V-	50/60 Hz
C-A		ES-PT		PCR715C90N	HSE-S7F-4W30	12,10	12,50	-	1,386	-	878	864	0,8 W	220-240 V-	50/60 Hz
C-A		ES-PT		PCS815C90N	HSE-S7F-4L30	12,10	12,50	-	1,386	-	878	864	0,8 W	220-240 V-	50/60 Hz
C-A		ES-PT		PCS815U90N	HSE-S7F-4L3M	12,10	12,50	-	1,386	-	878	864	0,8 W	220-240 V-	50/60 Hz
C-A		ES-PT		PCS815C90N	HSE-S7F-4L30	12,10	12,50	-	1,386	-	878	864	0,8 W	220-240 V-	50/60 Hz
C-A		ES-PT		T25S86N0NL	HSE-S6F-4030	7,50	7,50	-	0,831	-	544	535	0,8 W	220-240 V-	50/60 Hz
C-A		ES-PT		T25S86N0NL	HSE-S7F-4L30	12,10	12,50	-	1,386	-	878	864	0,8 W	220-240 V-	50/60 Hz
C-A		ES-PT		T26R86N0NL	HSE-S7F-4L3H	12,10	12,50	-	1,386	-	878	864	0,8 W	220-240 V-	50/60 Hz
C-A		ES-PT		VVK27G335N	HSE-S7F-4V30	11,50	11,50	-	1,275	-	835	821	0,8 W	220-240 V-	50/60 Hz
C-A		ES-PT		EC645YB80E	HSE-S6F-3E30	5,75	5,75	0,548	-	-	417	410	1500 W	220-240 V-	50/60 Hz
C-A		ES-PT		3ETX394NP	HSE-S6F-4030	7,50	7,50	0,715	-	-	544	535	0,8 W	220-240 V-	50/60 Hz
C-A		ES-PT		3ETX395NP	HSE-S6F-2V30	8,00	8,00	0,762	-	-	561	571	0,8 W	220-240 V-	50/60 Hz
C-A		ES-PT		3ETX397NP	HSE-S7F-4V30	11,50	11,50	1,096	-	-	835	821	0,8 W	220-240 V-	50/60 Hz
C-A		ES-PT		CA174251	HSE-S7F-4V30	11,50	11,50	1,096	1,275	1,272	835	821	0,8 W	220-240 V-	50/60 Hz
C-A		ES-PT		CA174651	HSE-S7F-4V30	11,50	11,50	1,096	1,275	1,272	835	821	0,8 W	220-240 V-	50/60 Hz
C-A		ES-PT		CGE645G02	HSE-S6F-4030	7,50	7,50	0,715	0,831	0,830	544	535	0,8 W	220-240 V-	50/60 Hz
C-A		ES-PT		EC612PB90R	HSE-S6F-4030	7,50	7,50	0,715	0,831	0,830	544	535	0,8 W	220-240 V-	50/60 Hz
C-A		ES-PT		EC615HB80E	HSE-S6F-3W30	9,05	9,05	0,862	1,003	1,001	657	646	0,8 W	220-240 V-	50/60 Hz
C-A		ES-PT		EC615PB80E	HSE-S6F-4030	7,50	7,50	0,715	0,831	0,830	544	535	0,8 W	220-240 V-	50/60 Hz
C-A		ES-PT		EC615PB90E	HSE-S6F-4030	7,50	7,50	0,715	0,831	0,830	544	535	0,8 W	220-240 V-	50/60 Hz
C-A		ES-PT		EC616PB90R	HSE-S6F-4030	7,50	7,50	0,715	0,831	0,830	544	535	0,8 W	220-240 V-	50/60 Hz
C-A		ES-PT		EC645HB80E	HSE-S6F-3W30	9,05	9,05	0,862	1,003	1,001	657	646	0,8 W	220-240 V-	50/60 Hz
C-A		ES-PT		EC645HB90E	HSE-S6F-3W30	9,05	9,05	0,862	1,003	1,001	657	646	0,8 W	220-240 V-	50/60 Hz
C-A		ES-PT		EC645HB90R	HSE-S6F-3W30	9,05	9,05	0,862	1,003	1,001	657	646	0,8 W	220-240 V-	50/60 Hz

STAV	NAZIV	UJEDINJENJE	GRUPA	KLASIFIKACIJSKI BROJ	KLASIFIKACIJSKI BROJ	KLASIFIKACIJSKI BROJ	KLASIFIKACIJSKI BROJ	KLASIFIKACIJSKI BROJ	KLASIFIKACIJSKI BROJ	KLASIFIKACIJSKI BROJ	KLASIFIKACIJSKI BROJ	KLASIFIKACIJSKI BROJ	KLASIFIKACIJSKI BROJ	KLASIFIKACIJSKI BROJ	KLASIFIKACIJSKI BROJ
EC645HC90E	HSE-S6F3W30	9,05	9,05	0,862	1,001	657	646	0,8 W	220-240 V~	50/60 HZ					
EC645PB80E	HSE-S6F4030	7,50	7,50	0,715	0,831	544	535	0,8 W	220-240 V~	50/60 HZ					
EC645PB90E	HSE-S6F4030	7,50	7,50	0,715	0,831	544	535	0,8 W	220-240 V~	50/60 HZ					
EC645PS90R	HSE-S6F4030	7,50	7,50	0,715	0,831	544	535	0,8 W	220-240 V~	50/60 HZ					
EC645PT90E	HSE-S6F403M	7,50	7,50	0,715	0,831	544	535	3,00 W	220-240 V~	50/60 HZ					
EC715QB80E	HSE-S7F4V30	11,50	11,50	1,096	1,275	1,272	835	0,8 W	220-240 V~	50/60 HZ					
EC715QB90E	HSE-S7F4V30	11,50	11,50	1,096	1,275	1,272	835	0,8 W	220-240 V~	50/60 HZ					
EC745QB90R	HSE-S7F4V30	11,50	11,50	1,096	1,275	1,272	835	0,8 W	220-240 V~	50/60 HZ					
ER17362E	HSE-S7F4V30	11,50	11,50	1,096	1,275	1,272	835	0,8 W	220-240 V~	50/60 HZ					
JG1717362E	HSE-S6F4030	7,50	7,50	0,715	0,831	544	535	0,8 W	220-240 V~	50/60 HZ					
JG1717B50	HSE-S7F4V30	11,50	11,50	1,096	1,275	1,272	835	0,8 W	220-240 V~	50/60 HZ					
OA36P6180D	HSE-S6F4030	7,50	7,50	0,715	0,831	544	535	0,8 W	220-240 V~	50/60 HZ					
OCA753	HSE-S7F4V30	11,50	11,50	1,096	1,275	1,272	835	0,8 W	220-240 V~	50/60 HZ					
PCC615B80E	HSE-S6F2V30	8,00	8,00	0,762	0,887	0,885	561	0,8 W	220-240 V~	50/60 HZ					
PCC615B90E	HSE-S6F2V30	8,00	8,00	0,762	0,887	0,885	561	0,8 W	220-240 V~	50/60 HZ					
PCD666DEU	HSE-S6F4030	7,50	7,50	0,715	0,831	544	535	0,8 W	220-240 V~	50/60 HZ					
PCH612M90R	HSE-S6F3W30	9,05	9,05	0,862	1,003	1,001	657	0,8 W	220-240 V~	50/60 HZ					
PCH615B80E	HSE-S6F3W30	9,05	9,05	0,862	1,003	1,001	657	0,8 W	220-240 V~	50/60 HZ					
PCH615B90E	HSE-S6F3W30	9,05	9,05	0,862	1,003	1,001	657	0,8 W	220-240 V~	50/60 HZ					
PCH615M90E	HSE-S6F3W30	9,05	9,05	0,862	1,003	1,001	657	0,8 W	220-240 V~	50/60 HZ					
PCH615M90R	HSE-S6F3W30	9,05	9,05	0,862	1,003	1,001	657	0,8 W	220-240 V~	50/60 HZ					
PCH616M90R	HSE-S6F3W30	9,05	9,05	0,862	1,003	1,001	657	0,8 W	220-240 V~	50/60 HZ					
PCL766DEU	HSE-S7F4V30	11,50	11,50	1,096	1,275	1,272	835	0,8 W	220-240 V~	50/60 HZ					
PCP611B80E	HSE-S6F4030	7,50	7,50	0,715	0,831	544	535	0,8 W	220-240 V~	50/60 HZ					
PCP612B80E	HSE-S6F4030	7,50	7,50	0,715	0,831	544	535	0,8 W	220-240 V~	50/60 HZ					
PCP612B90E	HSE-S6F4030	7,50	7,50	0,715	0,831	544	535	0,8 W	220-240 V~	50/60 HZ					
PCP612M90E	HSE-S6F4030	7,50	7,50	0,715	0,831	544	535	0,8 W	220-240 V~	50/60 HZ					
PCP615B80E	HSE-S6F4030	7,50	7,50	0,715	0,831	544	535	0,8 W	220-240 V~	50/60 HZ					
PCP615B90E	HSE-S6F4030	7,50	7,50	0,715	0,831	544	535	0,8 W	220-240 V~	50/60 HZ					
PCP615B90R	HSE-S6F4030	7,50	7,50	0,715	0,831	544	535	0,8 W	220-240 V~	50/60 HZ					
PCP615M90E	HSE-S6F4030	7,50	7,50	0,715	0,831	544	535	0,8 W	220-240 V~	50/60 HZ					
PCP616B80E	HSE-S6F4030	7,50	7,50	0,715	0,831	544	535	0,8 W	220-240 V~	50/60 HZ					
PCP616B90E	HSE-S6F4030	7,50	7,50	0,715	0,831	544	535	0,8 W	220-240 V~	50/60 HZ					
PCP616B90R	HSE-S6F4030	7,50	7,50	0,715	0,831	544	535	0,8 W	220-240 V~	50/60 HZ					
PCQ715B90E	HSE-S7F4V30	11,50	11,50	1,096	1,275	1,272	835	0,8 W	220-240 V~	50/60 HZ					
PCQ715B90R	HSE-S7F4V30	11,50	11,50	1,096	1,275	1,272	835	0,8 W	220-240 V~	50/60 HZ					
PCQ715M90E	HSE-S7F4V30	11,50	11,50	1,096	1,275	1,272	835	0,8 W	220-240 V~	50/60 HZ					
PCY615B90E	HSE-S6F3E30	5,75	5,75	0,548	0,637	0,636	417	1500 W	220-240 V~	50/60 HZ					
T22S16N0	HSE-S6F2V30	8,00	8,00	0,762	0,887	0,885	561	0,8 W	220-240 V~	50/60 HZ					
T22S36C0	HSE-S6F4030	7,50	7,50	0,715	0,831	544	535	0,8 W	220-240 V~	50/60 HZ					
T22S36J0	HSE-S6F4030	7,50	7,50	0,715	0,831	544	535	0,8 W	220-240 V~	50/60 HZ					
T22S36N0	HSE-S6F4030	7,50	7,50	0,715	0,831	544	535	0,8 W	220-240 V~	50/60 HZ					
T22S36N0GB	HSE-S6F4030	7,50	7,50	0,715	0,831	544	535	0,8 W	220-240 V~	50/60 HZ					
T22S36S0	HSE-S6F4030	7,50	7,50	0,715	0,831	544	535	0,8 W	220-240 V~	50/60 HZ					
T22S36W0	HSE-S6F4030	7,50	7,50	0,715	0,831	544	535	0,8 W	220-240 V~	50/60 HZ					
T22S46N0	HSE-S6F3W30	9,05	9,05	0,862	1,003	1,001	657	0,8 W	220-240 V~	50/60 HZ					

GROUP 400 SERVO MOTOR /
 400 系列伺服器马达 /
 NATURE'S GAS NATURAL /
 天然气 / GAS NATURAL / GAS
 NATUREL / GAS ZEMNY / GAS
 NATUREL / GAS NATUREL / GAS
 NATUREL / GAS
 NATURAL GAS

GROUP 400 SERVO MOTOR /
 400 系列伺服器马达 /
 NATURE'S GAS NATURAL /
 天然气 / GAS NATURAL / GAS
 NATUREL / GAS ZEMNY / GAS
 NATUREL / GAS NATUREL / GAS
 NATUREL / GAS
 NATURAL GAS

ST	ART	BEFR	LU	TEPE	LU	PL		9.05	0.862	1.003	1.001	657	646	3,00 W	220-240 V~	50/60 HZ
ST	ART	BEFR	LU	TEPE	LU	PL		7,50	0,715	0,831	0,830	544	535	0,8 W	220-240 V~	50/60 HZ
T23R46N0	HSE-S6F3W3H						9.05	0.862	1.003	1.001	657	646	3,00 W	220-240 V~	50/60 HZ	
T23S36N0	HSE-S6F4030						7.50	0,715	0,831	0,830	544	535	0,8 W	220-240 V~	50/60 HZ	
T23S36N0GB	HSE-S6F4030						7.50	0,715	0,831	0,830	544	535	0,8 W	220-240 V~	50/60 HZ	
T25S56N0	HSE-S7F4V30						11.50	1,096	1,275	1,272	835	821	0,8 W	220-240 V~	50/60 HZ	
T25S56N0GB	HSE-S7F4V30						11.50	1,096	1,275	1,272	835	821	0,8 W	220-240 V~	50/60 HZ	
T25S56S0	HSE-S7F4V30						11.50	1,096	1,275	1,272	835	821	0,8 W	220-240 V~	50/60 HZ	
T25S76N0	HSE-S7F4N30						11.50	1,096	1,275	1,272	835	821	0,8 W	220-240 V~	50/60 HZ	
VVK26G3251	HSE-S6F4030						7.50	0,715	0,831	0,830	544	535	0,8 W	220-240 V~	50/60 HZ	
VVK27G3350	HSE-S7F4V30						11.50	1,096	1,275	1,272	835	821	0,8 W	220-240 V~	50/60 HZ	
EC715RB90E	HSE-S7F4W30						12.10	1,191	1,366	1,363	878	864	0,8 W	220-240 V~	50/60 HZ	
EC745RB90E	HSE-S7F4W30						12.10	1,191	1,366	1,363	878	864	0,8 W	220-240 V~	50/60 HZ	
EC745RC90E	HSE-S7F4W30						12.10	1,191	1,366	1,363	878	864	0,8 W	220-240 V~	50/60 HZ	
EC745RF90E	HSE-S7F4W3F						12.10	1,191	1,366	1,363	878	864	3,00 W	220-240 V~	50/60 HZ	
EC745RT90E	HSE-S7F4W3M						12.10	1,191	1,366	1,363	878	864	3,00 W	220-240 V~	50/60 HZ	
EC745RU90E	HSE-S7F4W3M						12.10	1,191	1,366	1,363	878	864	3,00 W	220-240 V~	50/60 HZ	
PCR1715F90E	HSE-S7F4W3F						12.10	1,191	1,366	1,363	878	864	3,00 W	220-240 V~	50/60 HZ	
PCR715M90E	HSE-S7F4W30						12.10	1,191	1,366	1,363	878	864	0,8 W	220-240 V~	50/60 HZ	
PCS815B90E	HSE-S7F4L30						12.10	1,191	1,366	1,363	878	864	0,8 W	220-240 V~	50/60 HZ	
PCS815M90E	HSE-S7F4L30						12.10	1,191	1,366	1,363	878	864	0,8 W	220-240 V~	50/60 HZ	
T26R86N0	HSE-S7F4W3H						12.10	1,191	1,366	1,363	878	864	3,00 W	220-240 V~	50/60 HZ	
T26R86N0	HSE-S7F4L3H						12,10	1,191	1,366	1,363	878	864	3,00 W	220-240 V~	50/60 HZ	
EC645FB90D	HSE-S6F4030						7.50	0,715	0,831	0,830	544	535	0,8 W	220-240 V~	50/60 HZ	
EC745RB90D	HSE-S7F4W30						12.10	1,191	1,366	1,363	878	864	0,8 W	220-240 V~	50/60 HZ	
EC745RF90D	HSE-S7F4W3F						12.10	1,191	1,366	1,363	878	864	3,00 W	220-240 V~	50/60 HZ	
PCS815C90D	HSE-S7F4L30						12.10	1,191	1,366	1,363	878	864	0,8 W	220-240 V~	50/60 HZ	

	GAS	mbar	Ø	Qn (kW)	m ³ /h	g/h	ISO 15926-4
	G20	20	72	1	0,095	-	27
	G20	25	68	1	0,095	-	27
	G25	20	73	1	0,111	-	27
	G25	25	72	1	0,111	-	27
	G25.1	25	72	1	0,111	-	27
	G30	29	50	1	-	73	27
	G30	37	48	1	-	73	27
	G30	50	43	1	-	73	24
	G31	37	50	1	-	71	27
	G31	50	43	1	-	71	20
	G20	20	100	1,75	0,167	-	30
	G20	25	91	1,75	0,167	-	30
	G25	20	100	1,75	0,194	-	30
	G25	25	98	1,75	0,194	-	30
	G25.1	25	98	1,75	0,194	-	30
	G30	29	67	1,75	-	127	30
	G30	37	63	1,75	-	127	30
	G30	50	58	1,75	-	127	26
	G31	37	67	1,75	-	125	30
	G31	50	58	1,75	-	125	26
	G20	20	115	3	0,286	-	39
	G20	25	110	3	0,286	-	39
	G25	20	132	3	0,333	-	39
	G25	25	128	3	0,333	-	39
	G25.1	25	128	3	0,333	-	39
	G30	29	85	3	-	218	39
	G30	37	82	3	-	218	39
	G30	50	74	3	-	218	33
	G31	37	85	3	-	214	39
	G31	50	74	3	-	214	33
	G20	20	134	3,3	0,314	-	55
	G20	25	125	3,3	0,314	-	55
	G25	20	142	3,3	0,366	-	5
	G25	25	136	3,3	0,366	-	55
	G25.1	25	136	3,3	0,366	-	55
	G30	29	91	3,3	-	240	55
	G30	37	85	3,3	-	240	55
	G30	50	83	3,3	-	240	53
	G31	37	91	3,3	-	236	55
	G31	50	83	3,3	-	236	53
	G20	20	145	4	0,381	-	55
	G20	25	137	4	0,381	-	55
	G25	20	153	4	0,443	-	55
	G25	25	148	4	0,443	-	55
	G25.1	25	148	4	0,443	-	55
	G30	29	100	4	-	290	55
	G30	37	95	4	-	290	55
	G30	50	91	4	-	290	53
	G31	37	100	4	-	285	55
	G31	50	91	4	-	285	53
	G20	20	115	5	0,476	-	-
	G20	20	70	-	-	-	27
	G20	25	106	5	0,476	-	-
	G20	25	65	-	-	-	27
	G25	20	128	5	0,554	-	-
	G25	20	74	-	-	-	27
	G25	25	117	5	0,554	-	-
	G25	25	71	-	-	-	27
	G25.1	25	117	5	0,554	-	-
	G25	25	71	-	-	-	27
	G30	29	71	4,6	-	334	-
	G30	29	46	-	-	-	27
	G30	37	67	4,6	-	334	-
	G30	37	46	-	-	-	27
	G30	50	63	4,6	-	334	-
	G30	50	41	-	-	-	25
G31	37	71	4,6	-	328	-	
G31	37	46	-	-	-	27	
	G20	20	118	2,7	0,257	-	53
	G20	25	112	2,7	0,257	-	53
	G25	20	129	2,7	0,299	-	53
	G25	25	121	2,7	0,299	-	53
	G25.1	25	121	2,7	0,299	-	53
	G30	29	81	2,7	-	196	53
	G30	37	76	2,7	-	196	53
	G30	50	76	2,7	-	196	49
	G31	37	81	2,7	-	193	53
	G31	50	76	2,7	-	193	49

	G20/20	G20/25	G25/20	G25/25	G25.1/25	G30/29	G30/37	G30/50	G31/37
G20/20		D	D	D	D	A	A	C	A
G20/25	D		D	D	D	A	A	C	A
G25/20	D	D		D	D	A	A	C	A
G25/25	D	D	D		D	A	A	C	A
G25.1/25	D	D	D	D		A	A	C	A
G30/29	B	B	B	B	B		D	C	D
G30/37	B	B	B	B	B	D		C	D
G30/50	C	C	C	C	C	C	C		C
G31/37	B	B	B	B	B	D	D	C	

Záruční podmínky

společnosti BSH domácí spotřebiče s.r.o.

1. Záruka

Na tento výrobek je v souladu § 2113 a násl. zákona č. 89/2012 Sb., občanský zákoník, v platném znění, poskytována **záruka za jakost 24 měsíců** (dále jen „záruka“), která běží zpravidla od odevzdání výrobku zákazníkovi. Pokud byla sjednána delší záruka, řídí se tato speciálními pravidly.

Záruka 24 měsíců je poskytována pouze zákazníkovi spotřebiteli a jen na výrobek **k běžnému užívání v domácnosti**. Zákazníkovi podnikateli nebo jiné právnické osobě je poskytnuta 24 měsíční záruka za předpokladu, že se koupě netýká jeho podnikatelské činnosti (např. prádelna, ubytovací služby, restaurační zařízení apod.), způsob užívání je obdobný užívání v domácnosti a výrobek není prokazatelně přetěžován (kumulativně); v ostatních případech je poskytována záruka v délce 6 měsíců. Společnost BSH domácí spotřebiče s.r.o. si vyhrazuje právo omezit plnění záruky nad rámec 6 měsíců v případě, že bude zjevné, že spotřebič není provozován v souladu s výše uvedenými podmínkami.

2. Pořizovací doklad a záruční list

Základním průkazem práv zákazníka je **pořizovací doklad** (paragon, faktura, leasingová smlouva apod.). Pokud byl při prodeji vydán **záruční list**, je tento součástí výrobku s výrobním číslem uvedeným na přední straně tohoto záručního listu. Nedílnou součástí záručního listu je pořizovací doklad. Zákazník si ve vlastním zájmu pořizovací doklad i záruční list pečlivě uschovává.

Bezplatný záruční servis je možno poskytnout jen v případě předložení pořizovacího dokladu nebo v případě prodloužené záruky i vyplněného záručního listu a vystaveného certifikátu, pokud byl vydán. Záruční list vyplňuje prodejce a je v zájmu zákazníka zkontrolovat správnost a úplnost uvedených údajů. Záruční list je platný pouze v originálu, na kopie nebude brán zřetel.

3. Uplatnění záruky

Zákazník má v rámci poskytnuté záruky právo na bezplatné, včasné a řádné odstranění reklamované vady výrobku, a to opravou, popřípadě – není-li to vzhledem k povaze (tzn. příčině i projevu) vady neúměrné – právo na výměnu výrobku nebo jeho vadné součásti. Za zákonem stanovených podmínek může být poskytnuta sleva na výrobku anebo může být výrobek vrácen.

Záruční oprava se vztahuje výhradně na vady, které vzniknou průkazně v době platné záruky. Takto vzniklé vady je oprávněně odstranit pouze **autorizovaný servis**. Uplatnit záruku může zákazník u autorizovaného servisu nebo v prodejně, kde byl výrobek zakoupen, a to bez zbytečného odkladu, nejpозději však do konce záruční doby. Zvolí-li zákazník jiný, než nejbližší autorizovaný servis, bude na něm, aby nesl v souvislosti s tím zvýšené náklady.

Autorizovaný servis posoudí oprávněnost reklamace a podle povahy vady výrobku rozhodne o způsobu řešení reklamace.

Seznam autorizovaných servisů je k dispozici na www.siemens-home.com/cz.

Doba, po kterou zákazník nemůže výrobek z důvodu vady používat, se do záruční doby nepočítá. O tuto dobu se záruční doba prodlužuje. Při výměně se **běh záruční doby** neobnovuje. Při opravě nedochází k běhu nové záruční doby týkající se opravené součásti či součástíky.

Po provedení záruční opravy je autorizovaný servis povinen vydat zákazníkovi čitelnou kopii opravního listu. **Opravní list** slouží k prokazování práv zákazníka, proto je ve vlastním zájmu zákazníka před podpisem opravního listu zkontrolovat jeho obsah a kopii opravního listu pečlivě uschovat.

Zákazník je povinen poskytnout autorizovanému servisu **součinnost** k ověření existence reklamované vady a k jejímu odstranění (včetně odpovídajícího potřebného vyzkoušení nebo demontáže výrobku).

Při uplatnění reklamace předá zákazník **výrobek čistý** v souladu s hygienickými předpisy nebo obecnými hygienickými zásadami včetně všech jeho součástí a příslušenství, umožňujících takové ověření a odstranění vady. V případě, že výrobek nedodá kompletní a je-li kompletnost výrobku nezbytná k zjištění existence reklamované vady a/nebo k jejímu odstranění, běh lhůty k vyřízení reklamace začíná až dodáním chybějících součástí.

4. Neoprávněnost reklamace

Reklamacie není oprávněná v případech, vznikla-li závada nebo poškození:

- a) prokazatelně nesprávným užíváním výrobku (např. v rozporu s návodem, s pokyny uvedenými na obalu výrobku či v záručním listě, užíváním v rozporu s obecně známými pravidly užívání předmětného výrobku, provedením při nesprávném napájecím napětí, připojování na nedovolené zdroje proudu, užíváním zboží v nevhodných podmínkách – vlhko, prašnost, extrémní tvrdost vody apod.) anebo jiným nesprávným jednáním uživatele (např. neodbornou instalací či zapojením);
- b) prokazatelně nedovolenými zásahy do přístroje (konstrukční nebo jiná úprava, neodborná montáž), živelnou katastrofou nebo mechanickým poškozením výrobku;
- c) nese-li předložený záruční list zjevné známky provedených změn údajů nebo je-li na výrobku odlišné výrobní číslo od toho, jež je uvedeno v záručním listě;
- d) u estetických komponentů, nezajišťujících funkčnost výrobku z důvodu:
 - transportního poškození nebo přemísťováním (poškrábání, promáčknutí, praskliny, rozbitá skla a police apod.)
 - nefunkčních estetických komponentů jako jsou madla, skla, ovládací spínače apod., které jsou důsledkem běžného opotřebení
 - změny barvy plastových komponentů (jedná se o běžný fyzikální chemický jev po čase používání)
 - vady spotřebních materiálů, u kterých je doba životnosti daná charakterem součástky (žárovky, vodní filtry, vzduchové, prachové filtry, uhlíkové filtry všeho druhu, akumulátory, baterie, apod.)
 - vady příslušenství a volitelné výbavy, způsobené nevhodnou manipulací nebo nepřiměřeným zacházením

Ze záručních oprav jsou vyloučeny případy běžné údržby nebo čištění, instalace, programování, kontroly parametrů výrobku.

5. Náhradní díly

Záruka na samostatně prodaný náhradní díl výrobku je poskytována v délce 6 měsíců, a to za předpokladu jeho odborné instalace.

6. Pozáruční servis

V případě placené pozáruční opravy provedené autorizovaným servisem se poskytuje záruka v délce 24 měsíců.

7. Rozšířená záruka nad rámec zákona

U spotřebičů (pračky, myčky) sériově vybavených systémem **Aqua-Stop** (patent BSH) je výrobcem poskytnuta záruka na škody způsobené chybou tohoto systému. Na tyto škody je zákazníkovi spotřebiteli poskytnuta náhrada, a to po celou dobu životnosti spotřebiče. Vyloučena je náhrada škody v případě, kdy nebyl spotřebič zapojen do elektrického obvodu pod proudem.

8. Upozornění pro prodejce

Prodejce je povinen vyplnit správně a úplně záruční list v den prodeje výrobku. Při případné předprodejní reklamaci je třeba předložit řádně vyplněný reklamační protokol a požizovací doklad (fakturu).

9. Ochrana osobních údajů

Osobní údaje zákazníka kupujícího budou použity výhradně k účelům pro zpracování objednávek a k případnému vyřízení záruky v souladu se zák. č. 101/2000 Sb., o ochraně osobních údajů.

10. Prohlášení o hygienické nezávadnosti výrobků

Všechny výrobky distribuované společností BSH domácí spotřebiče s.r.o. a přicházející do styku s potravinami splňují požadavky o hygienické nezávadnosti dle zákona č.258/2000 Sb., vyhlášky 38/2001 Sb. Toto prohlášení se vztahuje na všechny výrobky přicházející do styku s potravinami uvedené v aktuálním ceníku společnosti BSH domácí spotřebiče s.r.o.

Ujištění dovozce o vydání prohlášení o shodě

Vážený zákazníku,
dle § 13, odst.5 zákona č.22/1997 Sb. Vás ujišťujeme, že na všechny výrobky distribuované společností BSH domácí spotřebiče s.r.o. našim obchodním partnerům bylo vydáno prohlášení o shodě ve smyslu zákona č. 22/1997 Sb a nařízení vlády č. 17/2003 Sb., 616/2006 Sb. a 22/2003 Sb. a příslušných nařízení vlády. Toto ujištění dovozce o vydání prohlášení o shodě se vztahuje na všechny výrobky včetně plynových spotřebičů, které jsou obsaženy v aktuálním ceníku firmy BSH domácí spotřebiče s.r.o.

B/S/H/

Kontakt na servis domácích spotřebičů SIEMENS

BSH domácí spotřebiče s.r.o.
Radlická 350
158 00 Praha 5

Příjem oprav
Tel.: +420 251 095 546
Email: opravy@bshg.com

Objednávky příslušenství a náhradních dílů
Tel.: +420 251 095 556
Email: dily@bshg.com

Zákaznické poradenství
Tel.: +420 251 095 555
Email: siemens.spotrebice@bshg.com

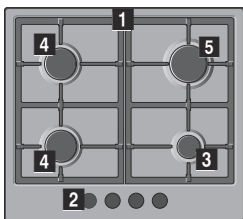
Aktuální informace o servisu naleznete na internetových stránkách www.siemens-home.com/cz.
Zde máte možnost sjednat opravu pomocí online formuláře.

Návod na obsluhu

EC 615PB90E

EC6..PB...

EC6..PC...



-
- 1** Mriežky
 - 2** Regulačné gombíky
 - 3** Pomocný horák s maximálnym výkonom do 1 kW
 - 4** Stredne rýchly horák s maximálnym výkonom 1,75 kW
 - 5** Rýchly horák s maximálnym výkonom 3 kW
 - 6** Dvojité horák wok s maximálnym výkonom 3,3 kW
 - 7** Trojitý horák wok s maximálnym výkonom 4 kW
 - 8** Dvojité duálny horák wok s maximálnym výkonom 5 kW
 - 9** Elektrický varný panel 1500 W

Bezpečnostné pokyny	4	Vhodné nádoby.....	8
Opis spotrebiča	6	Prevádzkové upozornenia.....	8
Príslušenstvo.....	6	Čistenie a údržba	9
Plynové horáky	6	Čistenie.....	9
Ručné zapalovanie.....	7	Údržba.....	9
Automatické zapalovanie.....	7	Ako postupovať pri poruche	9
Bezpečnostný systém.....	7	Stredisko technickej podpory	10
Vypnutie horáka.....	7	Záručné podmienky.....	10
Úrovně výkonu.....	7	Použité obaly a spotrebiče	10
Upozornenia.....	7	Likvidácia v súlade s predpismi na ochranu životného prostredia.....	10
Odporúčania na prípravu pokrmov.....	7		
Elektrický varný panel	8		
Pred prvým použitím.....	8		
Prevádzka.....	8		
Upozornenia týkajúce sa používania.....	8		
Odporúčania na prípravu pokrmov.....	8		
Nádoby na prípravu pokrmov	8		

Ďalšie informácie o výrobkoch, príslušenstve, náhradných dieloch a servise nájdete na internete na:
www.siemens-home.com/sk.

Bezpečnostné pokyny

V prípade nedodržania nariadení v tomto návode výrobca nenesie žiadnu zodpovednosť.

Pozorne si prečítajte návod na používanie. Len tak budete môcť efektívne a bezpečne používať svoj spotrebič. Dobré si odložte návod na inštaláciu a používanie a prípadne ho odovzdajte ďalšiemu majiteľovi spotrebiča.

Vyobrazenia nachádzajúce sa v tomto návode sú orientačné.

Spotrebič nechajte až do montáže v ochrannom obale. Ak zistíte, že je spotrebič poškodený, nepripájajte ho. Zavolajte zákaznícky servis.

Tento spotrebič podľa normy EN 30-1-1 pre plynové spotrebiče spadá do triedy 3.: spotrebič zabudovaný do kuchynskej linky.

Pred inštaláciou varného panela sa uistite, že bude vykonaná podľa priloženého návodu na inštaláciu.

Tento spotrebič sa nesmie zabudovať do jácht alebo obytných vozidiel.

Tento spotrebič sa smie používať len na dostatočne vetranom mieste.

Tento spotrebič nie je určený na prevádzku s externými spínacími hodinami alebo diaľkovým ovládaním.

Všetky práce súvisiace s inštaláciou, pripojením, reguláciou a prestavením na iný druh plynu musí uskutočniť

autorizovaný odborník, pričom musí zohľadniť všetky príslušné pravidlá a zákonné ustanovenia, ako aj predpisy miestnych dodávateľov elektrickej energie a plynu. Mimoriadnu pozornosť je potrebné venovať ustanoveniam a smerniciam platným pre ventiláciu.

Tento spotrebič je výrobne nastavený na druh plynu uvedený na výrobnom štítku. Informácie o prestavení na iný druh plynu nájdete v montážnom návode. V prípade prestavenia na iný druh plynu odporúčame obrátiť sa na zákaznícky servis.

Tento spotrebič bol navrhnutý výlučne na používanie v súkromných domácnostiach; komerčné alebo priemyselné použitie nie je dovolené. Spotrebič používajte na varenie, nikdy nie ako vyhrievacie teleso. Záruka platí len vtedy, keď sa spotrebič používa výlučne na svoj určený účel.

Spotrebič nenechávajte počas prevádzky bez dozoru.

Nepoužívajte kryty alebo detské poistky, ktoré nie sú odporúčané výrobcom varného panela. Môže dôjsť k nehodám, napríklad prehriatím, vzplanutím alebo uvoľnením materiálov.

Deti od 8 rokov a osoby so zníženými fyzickými, zmyslovými alebo duševnými schopnosťami, nedostatkom skúsenosti či vedomostí môžu tento spotrebič používať len pod dozorom alebo po poučení

o bezpečnom používaní spotrebiča a o nebezpečenstvách, ktoré pri jeho používaní vznikajú.

Nikdy nedovoľte deťom, aby sa hrali so spotrebičom. Čistenie a používateľskú údržbu nesmú vykonávať deti bez dozoru.

Nebezpečenstvo vzplanutia!

Pri nahromadení nespáleného plynu v uzavretom priestore hrozí nebezpečenstvo vzplanutia. Spotrebič nevystavujte prievanu. Horáky môžu ináč zhasnúť. Pozorne si prečítajte výstražné upozornenia týkajúce sa spôsobu činnosti plynových horákov.

Nebezpečenstvo otravy!

Pri používaní plynového variča sa v miestnosti, v ktorej sa používa, vytvára teplo, vlhko a produkty spaľovania. Zabezpečte dobré vetranie kuchyne, predovšetkým vtedy, keď je varný panel v prevádzke: prirodzené vetracie otvory udržiavajte voľné alebo nainštalujte mechanické vetranie (odsávač pár). Dlhá a neprerušovaná prevádzka spotrebiča si môže vyžadovať ďalšie alebo účinnejšie vetranie: otvorte okno alebo zvýšte výkon odsávača pár.

Nebezpečenstvo popálenia!

Varné nádoby a ich okolie sa veľmi zohrejú. Nikdy sa nedotýkajte horúcich povrchov. Deti do 8 rokov udržiavajte v bezpečnej vzdialenosti.

Nebezpečenstvo požiaru!

- Varné zóny sa veľmi zohrejú. Na spotrebič nikdy nedávajte horľavé predmety. Na varnom paneli neodkladajte žiadne predmety.
- Pod týmto spotrebičom neuskładňujte žiadne žieravé chemické čistiace prostriedky alebo výrobky, parné čističe, horľavé materiály alebo iné výrobky, ktoré nie sú potravinami, príp. ich nepoužívajte v bezprostrednej blízkosti.
- Prehriaty tuk alebo olej je ľahko zápalný. Keď zohrievate tuk alebo olej, nevzdialujte sa. Ak sa tuk alebo olej zapáli, oheň nehaste vodou. Nádobu zakryte pokrievkou, aby sa plameň udusil a varnú zónu vypnite.

Nebezpečenstvo poranenia!

- Varné nádoby, ktoré sú poškodené, ktoré nemajú správnu veľkosť, ktorých okraj prečnieva z varného panela alebo sú nesprávne postavené, môžu spôsobiť

závažné škody. Rešpektujte tipy a výstražné upozornenia týkajúce sa varných nádob.

- Ak je medzi dnom nádoby a varnou zónou vlhkosť, nádoba môže náhle vyskočiť do výšky. Varnú zónu a dno nádoby vždy udržiavajte suché.
- Ak sa vyskytne porucha, zastavte prívod plynu a elektriny. V prípade potreby opráv zavolaajte, prosím, náš zákaznícky servis.
- Nevykonávajte žiadne práce vo vnútri spotrebiča. V prípade potreby zavolaajte, prosím, náš zákaznícky servis.
- Ak sa ovládací gombík nedá otáčať, nepokúšajte sa ho otáčať nasilu. Neodkladne zavolaajte zákaznícky servis, aby ho opravil alebo vymenil.

Nebezpečenstvo úrazu elektrickým prúdom!!

Na čistenie spotrebiča nepoužívajte parný čistič.

Opis spotrebiča

Na strane 2 najdete prehľad o vašom spotrebiči spoločne s výkonom horákov.

Príslušenstvo

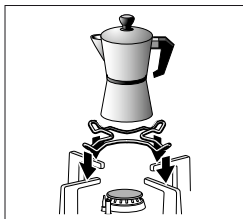
Podľa modelu je varný panel vybavený nasledujúcim príslušenstvom. To je taktiež k dispozícii u našej technickej podpory.



Prídavný rošt pre wok

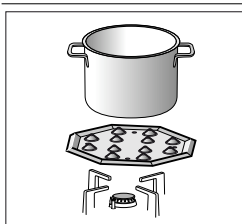
Výlučne na používanie na horák na wok a na nádoby s vyklenutým dnom.

Používanie týchto varných nádob môže spôsobiť krátkodobé zdeformovanie záchytnej misky na tuk. Je to normálne a nemá to žiaden vplyv na prevádzku spotrebiča.



Prídavný rošt na varenie kávy

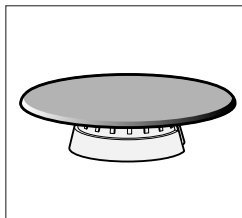
Výlučne na používanie na úspornom horáku a na varné nádoby s menším priemerom ako 12 cm.



Rozptyľovač plameňa

Toto príslušenstvo slúži na redukciu tepla pri použití nižšieho stupňa výkonu.

Príslušenstvo položte na rošt vyhlbeniami nahor, a nie priamo na horák. Varnú nádobu postavte do stredu príslušenstva.



Simmer Cap

Horák určený výlučne na varenie pri minimálnom výkone. Pre jeho správne použitie je potrebné odstrániť pomocný horák a nahradiť ho horákom Simmer Cap.

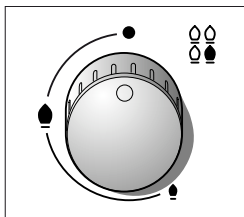
Referenčné číslo

- HZ298107 Doplnková mriežka pod wok: Liatinová mriežka (4-5 kW)
- HZ298108 Doplnková mriežka pod wok: Liatinová mriežka (3,3 kW)
- HZ298110 Doplnková mriežka pod wok: Mriežka zo smaltovanej ocele
- HZ298114 Doplnková mriežka pod kávovú kanvicu
- HZ298105 Simmer Plate
- HZ298104 Simmer Cap

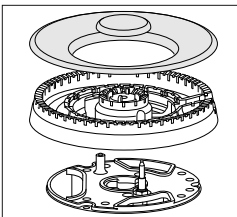
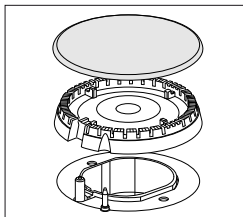
Výrobca nenesie žiadnu zodpovednosť v prípade nepoužitia alebo nesprávneho použitia odporúčaného príslušenstva.

Plynové horáky

Pri každom regulačnom gombíku je symbol horáka, ktorý ovláda.



Aby bola zabezpečená správna prevádzka spotrebiča, musia rošty a všetky časti horákov správne dosadať. Kryty horákov nezameríte.



Ručné zapalovanie

1. Zatláčte gombík zvoleného horáka a otočte ho smerom doľava až do požadovanej polohy.
2. K horáku priblížite plameň (zapálenú zápalku, či zapalovač).

Automatické zapalovanie

V prípade, že je varný panel vybavený automatickým zapalovaním (zapalovacími elektródami):

1. Zatláčte gombík zvoleného horáka a otočte ho smerom doľava do polohy na plný výkon.
Pri stlačení regulačnom gombíku sa tvoria vo všetkých horákoch iskry. Po chvíli dôjde k zapáleniu plameňa.
2. Gombík uvoľnite.
3. Regulačný gombík otočte do požadovanej polohy.

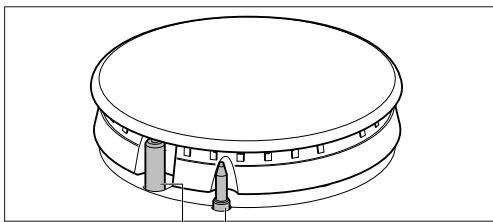
V prípade že nedôjde k zapáleniu, otočte regulačný gombík do polohy vypnutý a postup opakujte. V tomto prípade podržte gombík stlačený dlhšie, až 10 sekúnd.

⚠ Nebezpečenstvo deflagrácie!

Ak sa do 15 sekúnd plameň nezapáli, vypnite horák a otvorte dvere alebo okno. Počkajte minimálne 1 minútu, než sa opäť pokúsíte o zapálenie horáka.

Bezpečnostný systém

Podľa modelu môže byť varný panel vybavený bezpečnostným systémom (termopoičkou), ktorý zabraňuje úniku plynu v prípade, že sa horák náhodne vypnú.



Zapalovacie elektródy | Termopoička

Aby ste sa uistili, že je spotrebič v prevádzke,

1. zapáľte horák bežným spôsobom,
2. pričom držte stlačený regulačný gombík ešte 4 sekundy po zapálení plameňa.

Vypnutie horáka

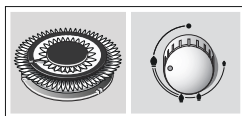
Otočte regulačný gombík doprava až do polohy 0.

Úrovne výkonu

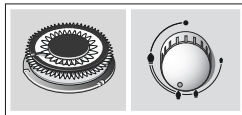
Gombíky s postupnou reguláciou umožňujú nastaviť potrebný stupeň medzi maximálnou a minimálnou intenzitou výkonu.

Poloha	●	Vypnuté
Maximálny plameň	☀	Otvorenie na maximálny výkon plynu a elektrického zapalovania
Minimálny plameň	☾	Otvorenie na minimálny výkon plynu a elektrického zapalovania

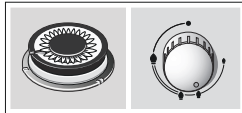
Vnútorne a vonkajšie plamene duálneho dvojitého horáka sa dajú regulovať nezávisle od seba. Možné sú tieto stupne výkonu:



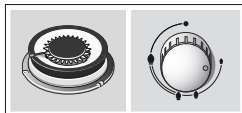
Vonkajší a vnútorný plameň na maximálnom výkone.



Vonkajší plameň na minimálnom, vnútorný plameň na maximálnom výkone.



Vnútorný plameň na maximálnom výkone.



Vnútorný plameň na minimálnom výkone.

Upozornenia

Tichý šum počas prevádzky horáka je normálny.

Je normálne, ak sa počas prvého použitia uvoľňujú pachy. Nepredstavuje to žiadne riziko, príp. chybu. Časom sa pachy stratia.

Oranžový plameň je normálny. Vzniká z prachu, ktorý sa nachádza vo vzduchu, z vykypených tekutín.

Keď plameň horáka neúmyselne zhasne, otočte ovládaci gombík horáka do polohy vypnutia a horák aspoň jednu minútu nezapaľujte.

Pár sekúnd po zhasnutí horáka možno počuť jemné buchnutie. Nie je to chyba spotrebiča, znamená to, že sa vypol bezpečnostný systém.

Udržujte zapalovacie elektródy čo najčistejšie. V prípade že sú znečistené, fungujú nespoľahlivo. Pravidelne ich čistite malou nekovovou kefkou. Pozor, nešetným zaobchádzaním môže dôjsť k ich poškodeniu.

Odporúčania na prípravu pokrmov

Horák	Veľmi silný výkon – Silný výkon	Stredne silný výkon	Slabý výkon
Horák wok	Varenie, pečenie, smaženie, paella, ázijská kuchyňa (Wok)	Opätovný ohrev a udržanie teploty: polotovary, varené jedlá	
Rýchly horák	Rezne, biftek, zemiaková tortilla, smaženie jedlá	Ryža, bešamelová omáčka, ragú	Varenie v pare: ryby, zelenina
Stredne rýchly horák	Zemiaky v pare, čerstvá zelenina, zeleninové polievky, cestoviny	Opätovný ohrev, udržiavanie teploty a príprava jemných pokrmov	
Pomocný horák	Príprava pokrmov: dusené jedlá, mliečna ryža, karamel	Rozmrazovanie a pomalé varenie: strukoviny, ovocie, mrazené výrobky	Rozpúšťanie: maslo, čokoláda, želé

Elektrický varný panel

Pred prvým použitím

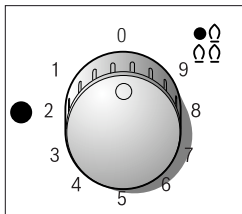
Typický zápach nových spotrebičov odstránite tak, že elektrický varnú dosku necháte bez nádoby zapnutú päť minút na maximálnom stupni. Počas prvej prevádzky sa môže uvoľňovať dym a zápach, ktoré sa časom stráti.

Pozor!

Nikdy nepoužívajte varné zóny bez varných nádob, okrem prvého ohrevu.

Prevádzka

Elektrická varná doska sa reguluje spínačom, ktorým možno nastaviť výkon vhodný na varenie daných potravín.



Zapnutie

Otáčajte spínač doľava, kým nedosiahne požadovanú polohu. Ukazovateľ prevádzky sa zapne.

Poloha 1: minimálny výkon

Poloha 9: maximálny výkon

Upozornenie: Pred začatím varenia odporúčame použiť maximálny výkon a po niekoľkých minútach zvoliť nižšie stupne výkonu.

Vypnutie

Spínač otočte doprava až po dosiahnutie polohy vypnutia. Ukazovateľ prevádzky sa vypne.

Zvyškové teplo

Elektrický varný panel sa môže vypnúť už krátko pred ukončením varenia. Zvyškové teplo umožní ešte niekoľkokomínútové ďalšie varenie, a teda úsporu energie.

Upozornenia týkajúce sa používania

Nasledujúce tipy vám pomôžu ušetriť energiu a zabrániť poškodeniu varných nádob:

- Používajte varné nádoby s plochým a hrubým dnom.
- Používajte varné nádoby vhodné na varnú zónu. Priemer varnej nádoby by mal zodpovedať priemeru varnej zóny, nikdy by nemal byť menší.
- Vyvarujte sa vykypeniu tekutín na povrch elektrického varného panela. Na varenie tekutín používajte vysoké varné nádoby.
- Varný panel udržiavajte suchý. Slaná voda a vlhké varné nádoby môžu varný panel poškodiť. Nevarte v nádobách, ktoré sú zvonku vlhké.

Odporúčania na prípravu pokrmov

Nasledujúce odporúčania slúžia pre vašu orientáciu. Výkon zvýšte v prípade:

- väčšieho množstva tekutín,
- prípravy väčších jedál,
- varných nádob bez pokrievky.

Metóda varenia	Poloha
Rozpúšťanie: čokoláda, želatína, maslo.	1-2
Varenie: ryža, bešamel, ragú.	2-3
Varenie: zemiaky, rezance, zelenina.	4-5
Dusenie: guláš, mäsová roláda.	4-5
Varenie v pare: ryby.	5
Zohrievanie, udržiavanie tepla: hotové jedlá.	2-3-4-5
Pečenie: rezne, biftek, omeleta.	6-7-8
Varenie a opekanie	9

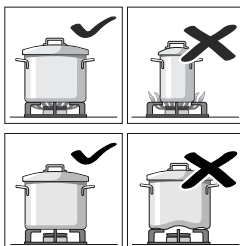
Nádoby na prípravu pokrmov

Vhodné nádoby

Horák	Minimálny priemer nádoby	Maximálny priemer nádoby
Horák wok	22 cm	-
Rýchly horák	22 cm	26 cm
Stredne rýchly horák	14 cm	20 cm
Pomocný horák	12 cm	16 cm
Elektrický varný panel	14 cm	18 cm

Prevádzkové upozornenia

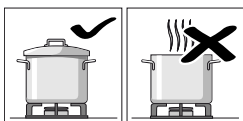
Nasledujúce rady vám umožnia šetriť energiu a vyhnúť sa poškodeniu varných nádob:



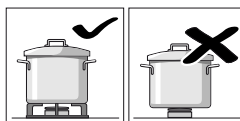
Pre každý horák používajte nádoby primeraných rozmerov. Nepoužívajte malé nádoby na veľkých horákoch. Plameň nesmie siahať na bočné steny nádoby.

Nepoužívajte zdeformované nádoby, ktoré sú na varíči vratké, mohli by sa prevrhnúť.

Používajte iba nádoby s pevným a rovným dnom.

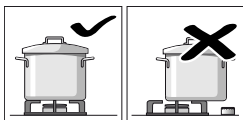


Nevarte bez pokrievky alebo s poodsunutou pokrievkou. Zbytočne dochádza k čiastočnej strate energie.



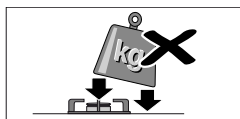
Nádoby umiestňujte na mriežky, nikdy nie priamo na horáky.

Pred použitím sa uistite, že mriežky horákov sú správne umiestnené a viečka správne nasadené na horákoch.



Nádobu umiestňujte presne na stred horáka. Inak by sa mohla prevrhnúť.

Nekladte veľké nádoby na horáky, ktoré sú v blízkosti regulačných gombíkov. V dôsledku pôsobenia príliš vysokej teploty by sa mohli poškodiť.



S nádobami na varnom paneli manipulujte opatrne.

Vyhňte sa preťažovaniu varného panela, nevystavujte jeho povrch nárazom.

Čistenie a údržba

Čistenie

Po vychladnutí spotrebič utrite špongiou a mydlovou vodou.

Po každom použití a po vychladnutí horáka vyčistite povrch jeho jednotlivých častí. Ak na spotrebiči останú čo i len minimálne zvyšky pripálených potravín, tuku a pod., príhnú k povrchu a budú ťažko odstrániteľné. Je potrebné dôkladne vyčistiť všetky otvory a drážky horáka. Tým zachováte správny tvar plameňa.

Pohyb niektorých nádob po mriežkach môže na nich zanechať kovové ostatky.

Horáky a mriežky umyte v mydlovej vode vyčistíte ich pomocou nekovovej kefy.

Ak sú mriežky vybavené gumovými nožičkami, dajte pozor, aby pri umývaní nevypadli. Nechránená mriežka by mohla poškriabať povrch varného panela.

Horáky a mriežky vždy dôkladne vysušte. Kvapky vody a vlhké miesta môžu po zapálení horáka spôsobiť poškodenie smaltu.

Po vyčistení a usušení horákov sa uistite, že sú viečka dobre umiestnené na rozdeľovačoch plameňa.

Pozor!

- Nepoužívajte parné čističe. Mohli by poškodiť varný panel.
- Keď má varný panel sklenený alebo hliníkový ovládací panel, nepoužívajte nože, škrabky alebo podobné predmety na čistenie spájajúcich častí na hranici s kovom.

Údržba

Rozliate tekutiny utierajte ihneď, ušetríte si tým zbytočnú prácu. Týmto tiež zabránite priľnutiu zvyšku potravín k povrchu spotrebiča.

Nenechávajte kyslé tekutiny (citronovú šľavu, ocot) na povrchu varného panela.

Kvôli ochrane povrchu naimpregnujte elektrickú varnú dosku olejom alebo iným bežne dostupným ošetrovacím prostriedkom.

Pokiaľ možno, chráňte povrch elektrického varného panelu pred kontaktom so soľou.

Následkom vysokých teplôt, ktorým sú horák wok a zóny z nehrdzavejúcej ocele (hrniec na masť, okolie horákov, atď.) vystavené, sa môže zmeniť ich zafarbenie. Je to bežný jav. Po každom použití očistite tieto oblasti vhodným prípravkom na nehrdzavejúcu oceľ.

Odporúča sa pravidelne používať čistiaci prostriedok, ktorý je k dispozícii u našej technickej podpory pod referenčným číslom 464524.

Pozor!

Čistič na nehrdzavejúcu oceľ nepoužívajte na okolie regulačných gombíkov. Mohlo by dôjsť k zmazaniu grafických symbolov (sietotlača).

Ako postupovať pri poruche

V niektorých prípadoch môžete vzniknuté problémy vyriešiť jednoduchým spôsobom. Predtým, než zavoláte technickú podporu, zvážte nasledujúce odporúčania:

Problém	Možná príčina	Riešenie
Prerušenie dodávky elektrickej energie.	Došlo k poruche ističa.	Skontrolujte istič v hlavnej poistkovej skrini, v prípade potreby ho vymeňte.
	Došlo k vypnutiu automatického alebo diferenciálneho ističa.	Skontrolujte, či nevypadol stýkač alebo prúdový chránič v rozváždzači.
Nefunguje automatické zapaľovanie.	Medzi zapaľovacou elektródou a horákom môžu byť zvyšky jedla.	Vyčistite priestor medzi zapaľovacou elektródou a horákom.
	Horák je navlhnutý.	Starostlivo osušte viečko horáka.
	Viečko horáka je nesprávne umiestnené.	Skontrolujte, či sú viečka dobre umiestnené.
	Spotrebič nie je uzemnený, alebo je uzemnený nesprávne.	Kontaktujte elektroinštalatéra.

Problém	Možná príčina	Riešenie
Plameň horáka je nepravdivý.	Časti horáka sú nesprávne nasadené.	Nasaďte správne jednotlivé časti.
	Drážky rozdeľovača plameňa sú znečistené.	Vyčistite drážky horáka.
Plyn vychádza nepravdive alebo vôbec.	Niektorý z kohútov na prívide plynu je uzavretý.	Otvorte všetky kohúty na prívide plynu.
	Pokiaľ je zdrojom plynu plynová bomba, môže byť prázdna.	Vymeňte prázdnu bombu za plnú.
V kuchyni je cítiť plyn.	Na niektorom z horákov je pustený plyn.	Zatvorte regulačný gombíkom pustené horáky.
	Nesprávne zapojená plynová bomba.	Skontrolujte pripojenie bomby.
	Možný únik plynu.	Uzatvorte hlavný prívod plynu, vyvetrajte priestory a ihneď sa obráťte na autorizovaného inštalátora technika zodpovedného za kontrolu a osvedčenie inštalácie. Spotrebič nepoužívajte, kým sa neubepečíte, že z neho alebo z plynového rozvodu neuniká plyn.
Nefunguje termoelektrická poistka niektorého z horákov.	Regulačný gombík ste nedržali stlačený dostatočne dlhý čas.	Po zapálení horáka podržte gombík ešte niekoľko sekúnd stlačený.
	Drážky rozdeľovača plameňa sú znečistené.	Vyčistite drážky horáka.

Stredisko technickej podpory

Pokiaľ kontaktujete naše stredisko technickej podpory, uveďte prosím číslo výrobku (E-Nr.) a výrobné číslo (FD) vášho spotrebiča. Táto informácia je uvedená na typovom štítku v spodnej časti varného panela a na typovej nálepke na návode na používanie.

Objednávka opravy a porada v prípade porúch

Kontaktné údaje všetkých krajín nájdete v priloženej zozname služieb zákazníkom.

Spofahňte sa na kompetentnosť výrobcu. Zabezpečte tým, aby oprava bola vykonaná vyškolenými servisnými technikmi, ktorí sú vybavení originálnymi náhradnými dielcami pre váš spotrebič.


Záručné podmienky

Ak je spotrebič aj napriek nášmu úsiliu nejakým spôsobom poškodený, či nespĺňa požiadavky danej kvality, prosíme vás, aby ste nám to čo najskôr oznámili. Záruka je platná iba v prípade, ak sa so spotrebičom zaobchádza správne a pokiaľ sa nepoužíva nevhodným spôsobom.

Záručné podmienky spotrebiča stanoví firma zastupujúca výrobcu v krajine, v ktorej bol spotrebič zakúpený. Podrobnejšie informácie obdržíte v jednotlivých predajných strediskách. V prípade uplatnenia záruky potrebujete doklad o zakúpení spotrebiča.

Výrobca si vyhradzuje právo na zmeny.

Použitie obaly a spotrebiče

V prípade, že sa na typovom štítku spotrebiča objaví symbol , dodržiavajte nasledujúce pokyny.

Likvidácia v súlade s predpismi na ochranu životného prostredia

Obal zlikvidujte v súlade s predpismi na ochranu životného prostredia.



Tento spotrebič je označený v súlade s európskou smernicou 2012/19/EÚ o nakladaní s použitými elektrickými a elektronickými zariadeniami (waste electrical and electronic equipment - WEEE).

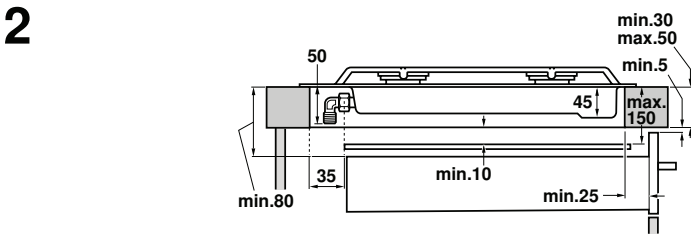
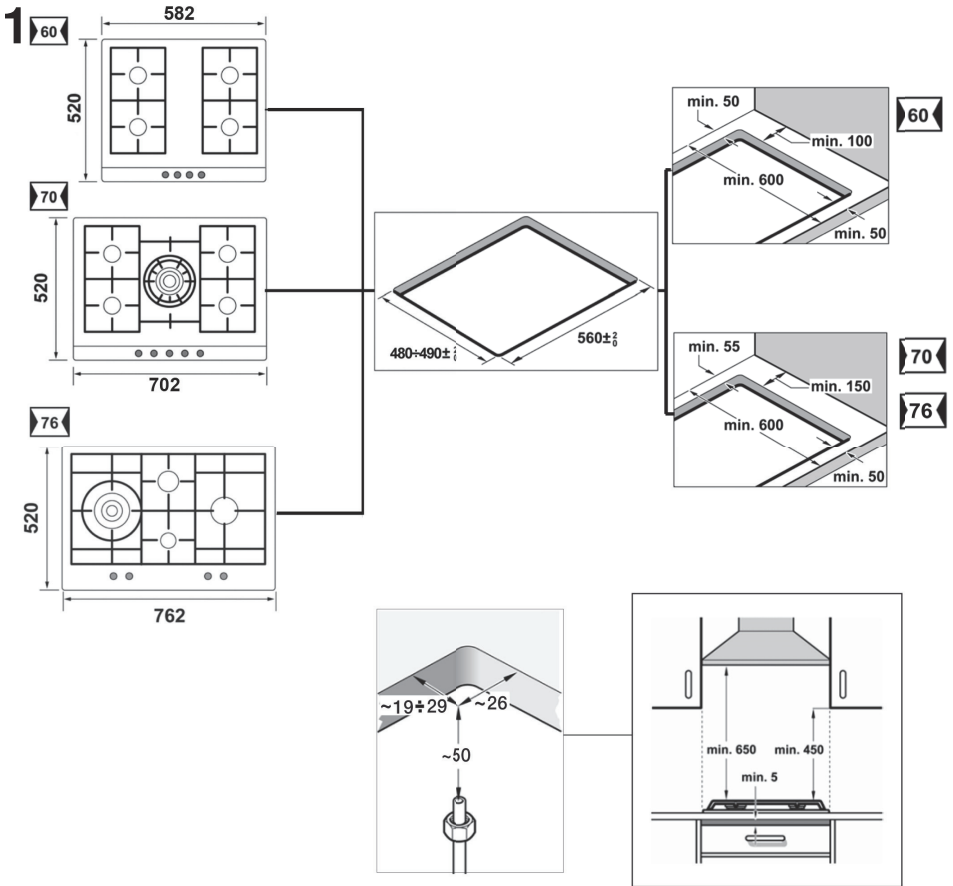
Táto smernica stanoví jednotný európsky (EU) rámec pre správny odber a recyklovanie použitých zariadení.

Obal spotrebiča je vyrobený z materiálov, ktoré zaručujú spoľahlivú ochranu počas prepravy. Tieto obaly sú plne recyklovateľné a znižujú tak nepriaznivé dopady na životné prostredie. Podieľajte sa rovnako ako my na ochrane životného prostredia dodržiavaním nasledujúcich rád:

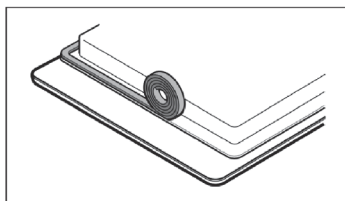
- Obal vyhodte do príslušného kontajnera na recyklovaný odpad.
- Nezbuďte sa spotrebiča, kým slúži. Vyhladajte adresu najbližšieho zberného strediska na recykláciu odpadov a odovzdajte spotrebič, ktorý doslúžil.

- Nevylievajte použitý olej do drezu. Nalejte ho do uzatváracej nádoby a odovzdajte v zbernom stredisku. V prípade, že nemáte túto možnosť, vyhodte ho do odpadu (toto riešenie nie je ideálne, ale zabráni kontaminácii vody).

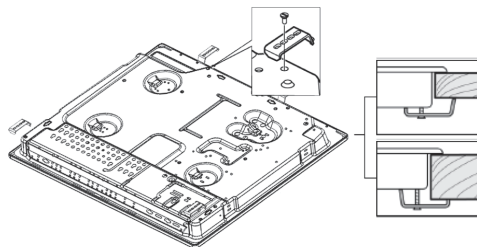
Montážny návod



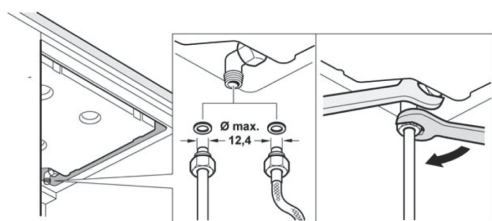
3



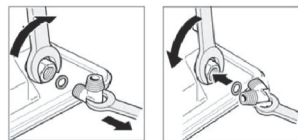
4



5



5a

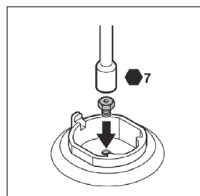
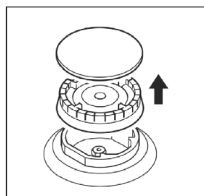


6

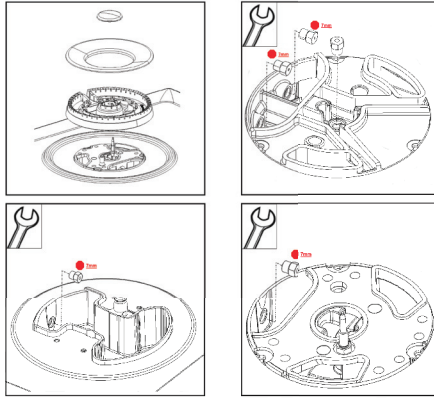
220V - 240V ~



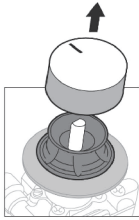
7



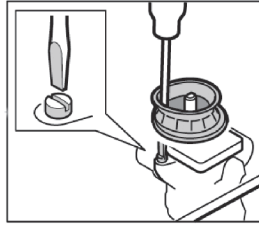
7a



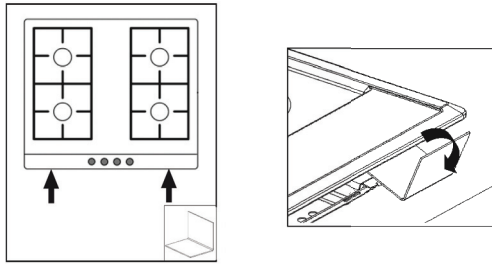
8



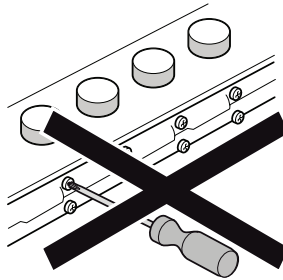
8a



9



10



Bezpečnostné pokyny

Pred inštaláciou a použitím si prečítajte návod na používanie spotrebiča.

Vyobrazenia nachádzajúce sa v tomto návode sú orientačné. V prípade neodržania nariadení v tomto návode výrobca nenesie žiadnu zodpovednosť.

Tento spotrebič sa smie používať len na dostatočne vetranom mieste. Spotrebič sa nesmie pripojiť ku komínu alebo zariadeniu na odvod spalin.

Všetky práce súvisiace s inštaláciou, pripojením, reguláciou a prestavením na iný druh plynu musí uskutočniť autorizovaný odborník, pričom musí zohľadniť všetky príslušné pravidlá a zákonné ustanovenia, ako aj predpisy miestnych dodávateľov elektrickej energie a plynu. Mimoriadnu pozornosť je potrebné venovať ustanoveniam a smerniciam platným pre ventiláciu.

V prípade prestavenia na iný druh plynu odporúčame obrátiť sa na zákaznický servis.

Tento spotrebič bol navrhnutý výhradne na domáce použitie, nie na komerčné či profesionálne účely. Tento spotrebič sa nemôže inštalovať v jachetách alebo v automobilových privesoch. Záruka bude mať platnosť jedine v prípade rešpektovania účelu, na ktorý bol navrhnutý.

Pred inštaláciou spotrebiča skontrolujte, či sú lokálne predpoklady kompatibilné s nastaveniami spotrebiča uvedenými na výrobnom štítku (druh a tlak plynu, menovitý výkon a napätie). Pozri tabuľku 1.

Pred uskutočnením akýchkoľvek prác odpojte prívod elektriny a plynu.

Napájaci kábel musí byť pripravený k rámu kuchynskej skrinky, na ktorej je varný panel umiestnený, aby sa zabránilo kontaktu s horúcimi časťami rúry alebo varného panelu.

Prístroje s elektrickým napájaním sa povinne musia uzemniť. Nevykonať zásahy vo vnútri spotrebiča. V prípade potreby kontaktujte našu technickú podporu.

Pred zapojením

Tento spotrebič podľa normy EN 30-1-1 pre plynové spotrebiče spadá do triedy 3.: spotrebič zabudovaný do kuchynskej linky.

Nábytok, do ktorého sa zabuduje, musí byť upevnený a stabilný. Nábytok nachádzajúci sa vedľa spotrebiča, jeho vrstvené materiály a lepidlo, ktoré ich drží, nesmú pozostávať z horľavých materiálov a musia byť odolné voči vysokým teplotám.

Neinštalujte spotrebič na chladničky, práčky, umývačky a pod.

Pokiaľ sa varný panel inštaluje na rúru, musí byť vybavená nútenou ventiláciou. Skontrolujte rozmery rúry v príslušnej inštaláčnej príručke.

Keď sa namontuje odsávač pár, montáž sa musí uskutočniť podľa montážneho návodu a vždy sa musí zohľadniť minimálna vertikálna vzdialenosť od varného panelu (obr. 1).

Príprava kuchynskej linky (obr.1-2)

V pracovnej ploche vyrežte obdĺžnik potrebných rozmerov.

Pokiaľ je varný panel elektrický alebo kombinovaný (plyn a elektrina) a nie je pod ním rúra, umiestnite poďeh deliacu priečku z nehorľavého materiálu (napr. kovovú či z nehorľavej preglejky)

vo vzdialenosti 10 mm od spodnej časti varného panelu. Zabráni sa tak prístupu k spodnej časti varného panelu. Ak je varný panel plynový, odporúča sa umiestniť podložku v tej istej vzdialenosti.

Na drevených pracovných povrchoch nalkujte rezané povrchy špeciálnym glejom na ochranu pred vlhkosťou.

Zapojenie spotrebiča

V závislosti od modelu môže byť samolepiace tesnenie dané už z výroby. V takom prípade ho za žiadnych okolností neodstraňujte: tesnenie zabraňuje presakovaniu. Ak tesnenie nie je dané z výroby, nalepte ho na spodný okraj varného panelu. Obr. 3. Na upevnenie spotrebiča od vstavanej skrinky:

1. Priskrutkujte jednotlivé svorky do označenej polohy tak, aby sa nimi dalo voľne otáčať.
2. Osadte a vycentrujte varný panel. Prítlačte na jeho okraje tak, aby sa prichytil po celom svojom obvode.
3. Pootočte a dotlačte svorky. Poloha svoriek závisí od hrúbky pracovnej dosky. Obr. 4.

Demontáž varného panelu

Zariadenie odpojte od prívodu elektriny a plynu.

Povoľte svorky a postupujte v opačnom poradí ako pri montáži.

Pripojenie plynu (obr. 5)

Koniec vstupného konektora plynového varného panelu je vybavený závitom veľkosti 1/2" (20,955 mm), ktorý umožňuje:

- Pevné pripojenie.
 - Pripojenie ohybnou kovovou rúrkou (L min. 1 m - max. 3 m). Dodané, príp. prostredníctvom technického zákazníckeho servisu zakúpené tesnenie (tovarové číslo 034308) sa musí umiestniť medzi vývod zberného potrubia a plynový prípojku.
- Hadica by nemala prichádzať do kontaktu s pohyblivými časťami zabudovanej jednotky (napr. zásuvkou) alebo by nemala viesť cez otvory, ktoré sa dajú zatvárať.

Ak sa má uskutočniť horizontálne pripojenie, náš technický zákazník servis vám dodá fixačný oblúk (tovarové číslo 173018) a tesnenie (tovarové číslo 034308).

Ak sa má vytvoriť cylindrické pripojenie, vymeňte nainštalovaný fixačný oblúk za fixačný oblúk z balíčka príslušenstva, ktoré je súčasťou dodávky, príp. sa dá kúpiť prostredníctvom technického zákazníckeho servisu (tovarové číslo 529649). Obr. 5a.

Nezabudnite vložiť tesnenie.

▲ Nebezpečenstvo úniku plynu!

Ak manipulujete s niektorým kontaktom, skontrolujte izoláciu.

Výrobca nenesie žiadnu zodpovednosť, ak z niektorého zo spojov uniká plyn po manipulácii s ním.

Elektrické pripojenie (obr. 6)

Skontrolujte, či je napätie a výkon prístroja kompatibilné s elektrickou inštaláciou.

Varné panely sú dodávané s napájacím káblom, ktorý buď je alebo nie je osadený zástrčkovou vidlicou.

Spotrebiče s vidlicou sa môžu zapojsť len do náležite uzemnenej zásuvky.

Pri zapojení je nutné použiť omnipolárny vypínač so vzdialenosťou medzi kontaktmi minimálne 3 mm (pokiaľ nie je vypínač súčasťou zásuvky a používateľ má možnosť vykonať zapojenie cez zásuvku).

Spotrebič spadá do kategórie „Y“: výmenu vstupného kábla môže vykonávať výhradne pracovník technickej podpory. Je nutné dodržať typ a minimálny prierez kábla.

Prechod na iný druh plynu

Ak to právne predpisy krajiny umožňujú, tento prístroj sa môže prispôsobiť pre iné plyny (pozri typový štítek). Súčiastky, ktoré sú na to potrebné, sa nachádzajú v priloženom transformačnom balíčku (v závislosti od modelu) k dispozícii na našej technickej podpore.

DÔLEŽITÉ:Nálepku s prestaveným druhom plynu umiestnite v blízkosti výrobného štítku.

Postupujte nasledovným spôsobom:

A) Výmena triesiek (obr. 7-7a):

1. Snímate mriežky, viečka horáka a vymontujte difúzory.
2. Vymeňte dýzy pomocou kľúča, ktorý je v našom servisnom stredisku k dispozícii pod číslom 340847 (pre dvojité alebo trojité horáky pod číslom 340808), pozri tabuľku, pričom venujte mimoriadnu pozornosť tomu, aby sa dýza pri snímaní či upevňovaní na horák neuvolnila.

Uistite sa, že dýzy sú pevne dotiahnuté, aby bola zaručená ich tesnosť.

Pri týchto horákoch nie je potrebné nastavovať prísun primárneho vzduchu.

3. Umiestnite rozdeľovače a kryty horákov na príslušné varné zóny a rošty správne vložte do príslušných upevňovacích prvkov.

B) Nastavenie plynových kohútikov (obr. 8):

1. Ovládače nastavte do polohy pre minimálny plameň.
2. Stiahnite ovládací gombík plynových kohútikov. Uvidíte tesnenie gombíka z ohybnej gumy. Na oboch stranách ho stlačte hrotom skrutkovača, aby ste sa dostali k nastavovacej skrutke plynového kohútika.

Tesnenia gombíkov nikdy nedemontujte. Tesnenia sú nevyhnutné pre bezchybnú prevádzku spotrebiča, pretože zabráňujú vniknutiu tekutín a nečistôt do vnútra spotrebiča.

3. Nastavte minimálny plameň tak, že budete skrutku bypass otáčať plochým skrutkovačom.

V závislosti od plynu, na ktorý plánujete upraviť vaše zariadenie (pozri tabuľka III), vykonajte príslušnú činnosť:

A: skrutky bypass úplne zatlačte.

B: skrutky bypass uvoľnite, až kým nedosiahnete správnu intenzitu plynu.

C: skrutky bypass musí vymieňať autorizovaný personál.

D: so skrutkami bypass nemanipulujte.

Skontrolujte, či pri prechode ovládača z maximálnej do minimálnej polohy nedochádza k zhasnutiu plameňa ani k jeho kolísaniu.

Ak obtoková skrutka nie je prístupná, odmontujte vaňu z nehrdzavejúcej ocele pripevnenú na zostávajúcu časť varného panela pomocou systému svoriek a skrutiek. Aby ste ju odstránili, postupujte nasledovne:

1. Snímate mriežky, viečka horákov, vymontujte difúzory a regulačné gombíky.
2. Uvoľnite svorky horákov.
3. V prípade potreby použite demontážnu páku 483196, ktorá je dostupná prostredníctvom nášho zákazníckeho servisu. Uvoľnite predné prichytkové upevnenie tak, že páku nasadíte na označenú oblasť. Obr. 9.
4. Pri opätovnej montáži plechu postupujte v opačnom poradí. V žiadnom prípade nedemontujte osičku gombíka (obr. 10). V prípade poruchy vymeňte gombík ako celok.

	GAS	mbar	Ø	Qn (kW)	m ³ /h	g/h	ISO 15848
	G20	20	72	1	0,095	-	27
	G20	25	68	1	0,095	-	27
	G25	20	73	1	0,111	-	27
	G25	25	72	1	0,111	-	27
	G25.1	25	72	1	0,111	-	27
	G30	29	50	1	-	73	27
	G30	37	48	1	-	73	27
	G30	50	43	1	-	73	24
	G31	37	50	1	-	71	27
	G31	50	43	1	-	71	20
	G20	20	100	1,75	0,167	-	30
	G20	25	91	1,75	0,167	-	30
	G25	20	100	1,75	0,194	-	30
	G25	25	98	1,75	0,194	-	30
	G25.1	25	98	1,75	0,194	-	30
	G30	29	67	1,75	-	127	30
	G30	37	63	1,75	-	127	30
	G30	50	58	1,75	-	127	26
	G31	37	67	1,75	-	125	30
	G31	50	58	1,75	-	125	26
	G20	20	115	3	0,286	-	39
	G20	25	110	3	0,286	-	39
	G25	20	132	3	0,333	-	39
	G25	25	128	3	0,333	-	39
	G25.1	25	128	3	0,333	-	39
	G30	29	85	3	-	218	39
	G30	37	82	3	-	218	39
	G30	50	74	3	-	218	33
	G31	37	85	3	-	214	39
	G31	50	74	3	-	214	33
	G20	20	134	3,3	0,314	-	55
	G20	25	125	3,3	0,314	-	55
	G25	20	142	3,3	0,366	-	5
	G25	25	136	3,3	0,366	-	55
	G25.1	25	136	3,3	0,366	-	55
	G30	29	91	3,3	-	240	55
	G30	37	85	3,3	-	240	55
	G30	50	83	3,3	-	240	53
	G31	37	91	3,3	-	236	55
	G31	50	83	3,3	-	236	53
	G20	20	145	4	0,381	-	55
	G20	25	137	4	0,381	-	55
	G25	20	153	4	0,443	-	55
	G25	25	148	4	0,443	-	55
	G25.1	25	148	4	0,443	-	55
	G30	29	100	4	-	290	55
	G30	37	95	4	-	290	55
	G30	50	91	4	-	290	53
	G31	37	100	4	-	285	55
	G31	50	91	4	-	285	53
	G20	20	115	5	0,476	-	-
	G20	20	70	-	-	-	27
	G20	25	106	5	0,476	-	-
	G20	25	65	-	-	-	27
	G25	20	128	5	0,554	-	-
	G25	20	74	-	-	-	27
	G25	25	117	5	0,554	-	-
	G25	25	71	-	-	-	27
	G25.1	25	117	5	0,554	-	-
	G25	25	71	-	-	-	27
	G30	29	71	4,6	-	334	-
	G30	29	46	-	-	-	27
	G30	37	67	4,6	-	334	-
	G30	37	46	-	-	-	27
	G30	50	63	4,6	-	334	-
	G30	50	41	-	-	-	25
G31	37	71	4,6	-	328	-	
G31	37	46	-	-	-	27	
	G20	20	118	2,7	0,257	-	53
	G20	25	112	2,7	0,257	-	53
	G25	20	129	2,7	0,299	-	53
	G25	25	121	2,7	0,299	-	53
	G25.1	25	121	2,7	0,299	-	53
	G30	29	81	2,7	-	196	53
	G30	37	76	2,7	-	196	53
	G30	50	76	2,7	-	196	49
	G31	37	81	2,7	-	193	53
	G31	50	76	2,7	-	193	49

	G20/20	G20/25	G25/20	G25/25	G25.1/25	G30/29	G30/37	G30/50	G31/37
G20/20		D	D	D	D	A	A	C	A
G20/25	D		D	D	D	A	A	C	A
G25/20	D	D		D	D	A	A	C	A
G25/25	D	D	D		D	A	A	C	A
G25.1/25	D	D	D	D		A	A	C	A
G30/29	B	B	B	B	B		D	C	D
G30/37	B	B	B	B	B	D		C	D
G30/50	C	C	C	C	C	C	C		C
G31/37	B	B	B	B	B	D	D	C	

Informácie v prípade plynových dosiek pre domácnosť	zóna	Hodnota	Jednotka
Značka		Siemens	
Model		EC615PB90E	
Typ varnej dosky		plynová (nerez)	
Počet plynových horákov		4	Ks
Energetická účinnosť na plynový horák	ľavá predná	54	%
	ľavá zadná	54	%
	pravá zadná	54	%
	pravá predná		
Energetická účinnosť plynovej varnej dosky		54	%

Tabuľka povinných informácií pre domácnosť: **(V zmysle ekodizajnu Nariadenia Komisie č 66/2014, čl.2.3.)**

Dovozca: **BSH domáci spotrebiče s.r.o.**
Radlická 350
158 00 Praha 5

Výrobok:	Produktové číslo: E-Nr.
	Poradové číslo: FD
Dátum predaja, pečiatka, podpis	Dátum montáže, pečiatka, podpis

Predajca je povinný úplne a čitateľne vyplniť všetky požadované údaje v záručnom liste v deň predaja spotrebiča. Neoddeliteľnou súčasťou tohto záručného listu je daňový doklad o predaji výrobku.

Záručný list je dokladom práv spotrebiteľa v zmysle Občianskeho zákonníka. Je súčasťou výrobku s výrobným číslom uvedeným na prednej strane tohto záručného listu, zvlášť v prípadoch dlhších než zákonom daná záručná lehota je záručný list jedným z dokázateľných prostriedkov práv užívateľa. Je v záujme spotrebiteľa, aby si skontroloval správnosť a úplnosť všetkých uvedených údajov, ako i to, či dostal od predajcu záručný list so správnym označením pre uvedený druh výrobku.

Odporúča sa, aby výrobky montoval a uviedol do prevádzky autorizovaný servis, ktorý poskytuje záruku odbornej montáže, predvedenie a preskúšanie výrobku.

Montáž a inštalácia spotrebiča musí byť vykonaná v súlade s vyhláškou ÚBP SR č. 718/2002 Z. z. súvisiacich predpisov a noriem v platnom znení.

Pred montážou výrobku je nutné, aby boli splnené všetky podmienky pre pripojenie na inžinierske siete podľa platných noriem a podľa návodu na použitie.

Zápisy o uskutočnených opravách:

Dátum objed. opravy	Dátum dokončenia	Číslo oprav. listu	Stručný opis poruchy

Upozornenie pre predajcov

Predajca je povinný dať zákazníkovi platný doklad o predaji, kde bude uvedený dátum predaja a označenie spotrebiča, a súčasťou dokladu o kúpe tovaru je správne a úplne vyplnený záručný list v deň predaja výrobku. V prípade predpredajnej reklamácie je potrebné predložiť riadne vyplnený reklamačný protokol.

Záručné podmienky

- na výrobok sa poskytuje záručná lehota **24 mesiacov** odo dňa zakúpenia výrobku kupujúcim
- spotrebiteľ je oprávnený chybu vytknúť do šiestich mesiacov od jej zistenia, najneskôr však do uplynutia záručnej lehoty
- pri reklamácií je podmienkou predložiť platný daňový doklad o kúpe výrobku (napr. pokladničný blok, faktúru a pod.)
- ak je výrobok používaný na iný než výrobcom stanovený účel alebo je výrobok používaný v rámci predmetu obchodnej činnosti, poskytuje sa záručná lehota 6 mesiacov odo dňa zakúpenia, keďže spotrebiče sú určené výhradne na použitie v domácnosti
- za chybu výrobku sa nepovažuje jeho nadmerné opotrebovanie a z toho vyplývajúce absencie niektorých pôvodných vlastností, ktoré boli spôsobené napr. zanedbaním bežnej údržby, čistenia, nadmerným používaním výrobku
- záručná lehota neplynie počas obdobia, keď kupujúci nemôže užívať tovar pre jeho chyby, za ktoré zodpovedá predávajúci
- ak nebude zistená žiadna porucha, na ktorú sa vzťahuje bezplatná záručná oprava, alebo bude zistená porucha nezavinená výrobcom, hradí náklady spojené s vyslaním servisného technika osoba, ktorá uplatnila nárok na túto opravu
- záručné opravy vykonávajú autorizované servisné strediská podľa zoznamu uvedeného v tomto záručnom liste

Právo na bezplatnú opravu výrobku na náklady BSH domáci spotrebiče s.r.o., organizačná zložka Bratislava, zaniká, ak:

- je nečitateľný výrobný štítok alebo na výrobku chýba,
- údaje na doklade o predaji sa líšia od údajov uvedených na výrobnom štítku spotrebiča,
- výrobok bol namontovaný v rozpore s návodom na montáž, prípadne nebol dodržaný súlad s platnými STN alebo s návodom na obsluhu,
- výrobok bol neodborne namontovaný alebo nebol uvedený do prevádzky organizáciou oprávnenou v zmysle vyhlášky ÚBP SR č. 718/2002 Z. z., platí pre plynové spotrebiče a spotrebiče s elektrickým napájaním 400 V, ako i pre spotrebiče dodávané bez elektrického kábla, prípadne bez elektrickej koncovky,
- bola vykonaná konštrukčná zmena alebo zásah do výrobku neoprávnenou osobou,
- porucha na výrobku vznikla použitím neoriginálnych náhradných dielov alebo príslušenstva,
- ide o poškodenie: mechanické, nadmernou záťažou, v dôsledku vodného kameňa, neodborného zapojenia, živelnou pohromou, vonkajšími vplyvmi a pod.

Vyhlasenie o hygienickej neškodnosti výrobku

Všetky výrobky distribuované spoločnosťou BSH domáci spotrebiče s.r.o., organizačná zložka Bratislava, prichádzajúce do styku s potravinami **spĺňajú požiadavky** o hygienickej neškodnosti podľa **európskej normy EC 1935/2004**. Toto vyhlásenie sa vzťahuje na všetky výrobky prichádzajúce do styku s potravinami uvedené v aktuálnom cenníku BSH domáci spotrebiče s.r.o., organizačná zložka Bratislava.



Symbol uvedený na výrobku alebo jeho obale upozorňuje na to, že výrobok po skončení jeho životnosti nepatrí k bežnému domácejmu odpadu, ale ho treba odovzdať do špeciálnej zberne odpadu na recyklovanie elektrických alebo elektronických spotrebičov. Vašou podporou správnej likvidácie pomáhate opäť získať cenné suroviny a chrániť tak životné prostredie. Ďalšie informácie o recyklovaní tohto výrobku získate na miestnom úrade, v zberni odpadu alebo v združení Envidom, ktoré zabezpečuje zber, prepravu, spracovanie, recykláciu a ekologické zneškodňovanie elektroodpadu v zmysle zákona.

Uistenie dovozcu o vydaní vyhlásenia o zhode

Vážený zákazník,

Podľa zákona č. 264/1999 Z. z. Vás uistujeme, že na všetky výrobky distribuované spoločnosťou BSH domáci spotrebiče s. r. o. našim obchodným partnerom, bolo vydané prehlásenie o zhode v zmysle zákona č. 264/1999 Z. z. a príslušných nariadení vlády. Toto uistenie dovozcu o vydaní prehlásenia o zhode sa vzťahuje na všetky výrobky vrátane plynových spotrebičov, ktoré sú obsiahnuté v aktuálnom cenníku firmy BSH domáci spotrebiče s. r. o.

Kontakt na servis domácich spotrebičov SIEMENS

Dodávateľ:

BSH domácí spotřebiče s.r.o.- organizačná zložka Bratislava

BSH domácí spotřebiče s.r.o.
Radlická 350
158 00 Praha 5

Príjem opráv:

Tel.: +421 244 450 808
Email: **opravy@bshg.com**

Objednávky príslušenstva a náhradných dielov:

Tel.: +421 244 452 041
Email: **dily@bshg.com**

Zákaznícke poradenstvo:

Tel.: +421 244 452 041
Email: **siemens.spotrebice@bshg.com**

Aktuálne informácie o servise nájdete na internetových stránkach **www.siemens-home.com/sk**.

Tu máte možnosť si dojednať opravu pomocou online formulára.

