

Návod k použití

TDA 26..

Q4ACZM0971

Případné technické změny, tiskové chyby a odlišnosti ve vyobrazení jsou vyhrazeny bez upozornění.

Tato žehlička byla vyvinuta podle ekologických kritérií, která splňují požadavky trvale udržitelného rozvoje. Byl analyzován celý cyklus životnosti spotřebiče, od výběru materiálů až po jejich následné využití čili recyklaci. Základem této analýzy byly přítom možnosti zlepšování z technického, ekonomického a ekologického hlediska.

Tento spotřebič byl zkonstruován výhradně k používání v domácnosti a nesmí se využívat pro průmyslové resp. komerční účely.

Návod k použití spotřebiče si pozorně přečtěte a uložte si ho i pro eventuální pozdější nahlédnutí.

VŠEOBECNÉ BEZPEČNOSTNÍ POKYNY

Nebezpečí zasažení elektrickým proudem a nebezpečí vznícení!

Připojovací hodnoty k používání tohoto spotřebiče musejí souhlasit s údaji na typovém štítku.

Pokud je poškozen síťový přívodní kabel nebo samotný spotřebič, nesmí se v žádném případě připojovat do sítě.

Spotřebič musí být zapojen do uzemněné zásuvky. V případě, že je bezpodmínečně nutné použít prodlužovací kabel, přesvědčte se, že je dimenzován na 10 A nebo více a že je zapojen do zásuvky s uzemněním.

Spotřebič uchovávejte na místě, kam se nemohou dostat děti.

Spotřebič by neměly používat osoby (včetně dětí) se sníženými tělesnými, smyslovými nebo mentálními schopnostmi. Totéž platí pro osoby, které nemají potřebné zkušenosti a znalosti, kromě případů, když jsou pod dozorem nebo pod vedením.

Děti musí být neustále pod dozorem, aby nemohlo dojít k tomu, že si budou se spotřebičem hrát.

Spotřebič používejte a odkládejte výhradně na stabilní podložce.

Při odkládání např. na žehlicí prkno se přesvědčte, že samotné žehlicí prkno stojí na stabilní ploše.

Žehličku nepoužívejte v případě, že spadla na zem, že je viditelně poškozena, nebo že z ní vytéká voda. Než ji začnete znovu používat, nechte ji zkontrolovat autorizovanému servisu s příslušným oprávněním.

Než budete do žehličky nalévat vodu, nebo budete po žehlení vylévat nespotřebovanou vodu, vytáhněte vždy síťový přívod ze zásuvky.

Žehličku nikdy neponořujte do vody nebo do jiné tekutiny.

Při plnění vodou žehličku nikdy nepřidržíte pod vodovodním kohoutkem.

Nevystavujte spotřebič jakýmkoliv povětrnostním podmínkám (dešti, slunci, mrazu, atd.).

Při vytažování ze zásuvky nikdy netahejte za síťový přívodní kabel, ale vždy jen za vidlici.

Spotřebič vypněte ze sítě po každém použití, nebo když předpokládáte, že má poruchu.

Abyste se vyhnuli nebezpečným situacím, smí eventuální opravy na spotřebiči, např. výměnu vadného síťového přívodu, provádět jen kvalifikovaný personál autorizovaného technického servisu.

Když se od žehličky vzdálíte, vypněte ji v každém případě ze sítě.

Důležité varovné pokyny

Síťový přívodní kabel nesmí v žádném případě přijít do styku s horkou žehlicí plochou.

Žehličku ukládejte se svislé poloze.


Nepoužívejte žádné odvápnovací prostředky (kromě těch, které doporučuje Bosch). Mohly by poškodit spotřebič.

Na čištění žehlicí plochy nebo jiné součásti žehličky nepoužívejte žádné abrazivní prostředky.

Aby žehlicí plocha zůstala hladká, neměla by přicházet do styku s kovovými předměty. K čištění žehlicí plochy nepoužívejte ani drsné houbičky, ani chemikálie

Před prvním použitím žehličky

Do zásobníku žehličky, jejíž síťový kabel je vytažený ze zásuvky, nalijte vodu z vodovodu a regulátor teploty nastavte do polohy "max."

Potom zapněte žehličku do sítě. Jakmile napařovací žehlička dosáhne požadované teploty (kontrolka zhasne), zapněte napařovací funkci tím, že regulátor páry přesunete do polohy "2" a znovu stisknete tlačítko .

Když používáte napařovací funkci poprvé, nežehlete prádlo, protože se v zásobníku páry mohou ještě nacházet zbytky nečistot.

Pokud svou novou napařovací žehličku používáte vůbec poprvé, může dojít k tvoření lehkého zápachu a kouře. To je normální a později tyto jevy opět zmizí.

POUŽITÍ ŽEHLIČKY

Podle symbolu ošetřování daného kusu prádla zjistíte doporučenou teplotu žehlení. V případě, že přesně nevíte, z jakého textilního materiálu je daný kus prádla vyroben, určité správnou teplotu tak, že vyžehlíte takovou část prádla, která není při běžném nošení vidět.

Při žehlení začněte prádlem z textilních materiálů, které vyžadují při žehlení nejnižší teplotu, např. umělá vlákna.

Tkaniny z hedvábí, vlny nebo umělých vláken žehlete po rubu, aby nevznikla lesklá místa. Funkci spreje na ně nepoužívejte, aby se nevytvořily skvrny.

Plnění zásobníku

i **Regulátor páry nastavte do polohy "0" a vytáhněte vidlici ze zásuvky!**

Používejte jen čistou vodu z vodovodu bez jakýchkoliv dalších přísad. Přidání jiných tekutin, např. parfému, poškozuje spotřebič.

Do žehličky v žádném případě nepoužívejte kondenzát ze sušiček, klimatických jednotek nebo podobných spotřebičů.

Tato žehlička byla vyvinuta pro použití s běžnou vodou z vodovodu.

K prodloužení optimální funkce napařování smíchejte vodu z vodovodu s destilovanou vodou v poměru 1:1. Pokud je voda z vodovodu ve vaší oblasti příliš tvrdá, smíchejte vodu z vodovodu s destilovanou vodou v poměru 1:2.

V žádném případě nepřepřlňujte zásobník vody nad rysku "max.".

Příprava 1

Odstraňte všechny nálepky nebo ochranné fólie z žehlicí plochy.

Žehlení bez páry 2

Žehlení s párou 3

Žehlení s párou je možné jen v případě, že regulátor teploty je nastaven na polohy se symbolem páry.

Mimořádné množství páry získáte tak, že stisknete regulátor páry na maximálně 2 sekundy.

Funkce spreje 4

Nepoužívejte funkci spreje na hedvábí.

Parní ráz 5

Nastavte regulátor teploty na "max."

Přestávka mezi dvěma parními rázy by měla trvat 5 sekund.

Vertikální pára 6

Nežehlete oděvy, které máte právě na sobě!

V žádném případě nesměřujte proud páry na osoby nebo na zvířata!

Přestávka mezi dvěma parními rázy by měla trvat 5 sekund.

Vždy po 4 parních rázech udělejte 10 sekund přestávku.

Několikastupňový odvápnovací systém 7

Tato řada žehliček disponuje podle modelu buď odvápnovacím systémem "2AntiCalc" (= komponenty 1 + 2) nebo odvápnovacím systémem "3AntiCalc" (= komponenty 1 + 2 + 3).

1. self-clean

Po každém stisknutí regulátoru páry očistí samočisticí systém "self-clean" mechanismus od vápenitých usazenin.

2. calc'n clean

Funkce "calc'n clean" pomáhá odstranit ze zásobníku páry vápenité částice. Pokud je voda v místě vašeho bydliště příliš tvrdá, používejte tuto funkci přibližně každé dva týdny.

Naplňte zásobník vodou, nastavte regulátor teploty do polohy "max." a žehličku zapněte do sítě.

Když proběhne fáze zahřívání, vytáhněte vidlici síťového přívodu opět ze zásuvky a žehličku podržte nad umyvadlem.

Regulátor páry demontujte tak, že ho budete držet stisknutý a přitom ho otočíte do polohy "calc". S žehličkou lehce zatřepete. Vařící voda a pára vyplaví vápník a eventuální usazeniny.

Jakmile žehlička přestane odkapávat, regulátor páry v opačném pořadí znovu nasadíte a nastavte ho do polohy "0".

Žehličku znovu zahřejte, aby se vypařila zbývající voda.

Pokud je znečištěná jehla regulátoru páry, odstraňte eventuální vápenité usazeniny ze špičky jehly octem a potom ji opláchněte čistou vodou.

3. anti-calc

Kartuš proti zavápnění "anti-calc" slouží ke snížení vápenitých usazenin, které vznikají při žehlení s napařováním a prodlužuje tak životnost vaší žehličky. Přesto tato kartuš proti zavápnění "anti-calc" nedokáže úplně zabránit procesu vzniku vápenitých usazenin.

Vypínací automatika "Secure" 8 (podle modelu)

Vypínací automatika "Secure" vypne žehličku, když ji delší dobu nepoužíváte, čímž se zvyšuje její bezpečnost a ušetří se energie.

Ihned po zapnutí do sítě zůstává tato funkce po 2 minuty neaktivní, aby žehlička vůbec dosáhla nastavené teploty.

Pokud žehlička není po uplynutí této doby používána, bezpečnostní automatika žehličku automaticky vypne: a to po 8 minutách, když stojí svisle, nebo po 30 sekundách, když leží vodorovně na žehlicí ploše, nebo na boku. Kontrolka začne blikat.

Když pak chcete žehličku znovu zapnout, lehce s ní zatřepete.

Stop kapání 9 (podle modelu)

Když je nastavena nízká teplota, pára se automaticky vypne, aby nedocházelo ke kapání.

Uložení žehličky 10

Regulátor páry nastavte do polohy "0".

Čištění 11

EKOLOGICKÁ LIKVIDACE

Doporučení k likvidaci použitých spotřebičů

Než budete likvidovat použitý spotřebič, zajistěte viditelně jeho nepoužitelnost.

Obalový materiál ekologicky zlikvidujte.



Tento spotřebič je označen v souladu s evropskou směrnicí 2002/96/EG o elektrických a elektronických vysloužilých spotřebičích (waste electrical and electronic equipment – WEEE). Tato směrnice stanovuje rámec pro odběr a recyklaci vysloužilých spotřebičů platný v celé Evropské unii.

Informace pro uživatele k likvidaci elektrických a elektronických zařízení

Uvedený symbol na výrobku nebo v průvodní dokumentaci znamená, že použité elektrické nebo elektronické výrobky nesmí být likvidovány společně s komunálním odpadem. Za účelem správné likvidace výrobku jej odevzdejte na určených sběrných místech, kde bude přijat zdarma.

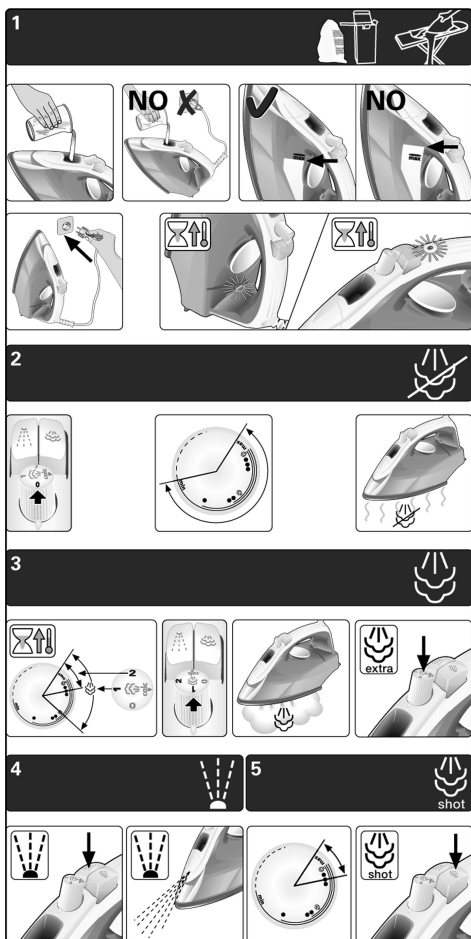
Další podrobnosti si vyžádejte od místního úřadu nebo nejbližšího sběrného místa.

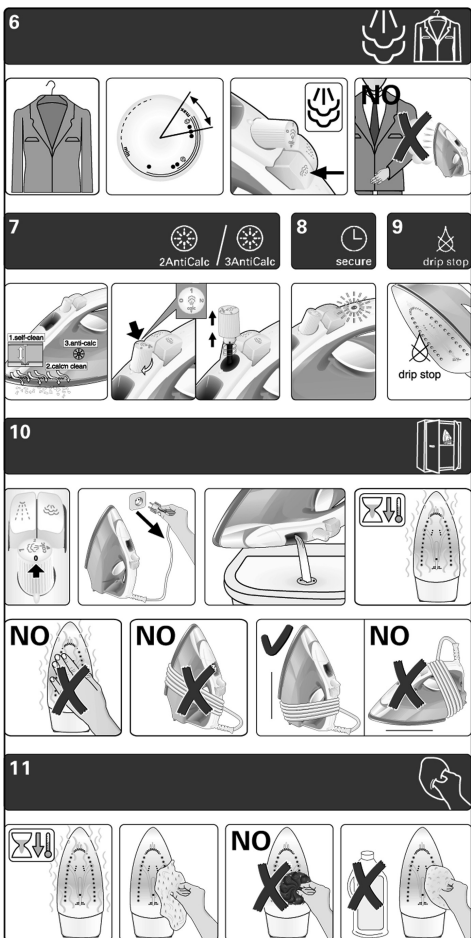
Při nesprávné likvidaci tohoto druhu odpadu mohou být v souladu s národními předpisy uděleny pokuty.

ODSTRAŇOVÁNÍ PORUCH

Problém	Pravděpodobná příčina	Odstanění
Žehlička nehřeje.	<ol style="list-style-type: none"> 1. Regulátor je nastaven na nízkou teplotu. 2. Žehlička není zapnutá do sítě. 	<ol style="list-style-type: none"> 1. Nastavte regulátor na vyšší teplotu. 2. Zkontrolujte pomocí jiného spotřebiče, příp. zapněte žehličku do jiné zásuvky.
Nesvíí kontrolka.	<ol style="list-style-type: none"> 1. Žehlička nehřeje. 	<ol style="list-style-type: none"> 1. Viz předcházející odstavec.
Prádlo se lepí na žehlicí plochu.	<ol style="list-style-type: none"> 1. Je nastavena příliš vysoká teplota. 	<ol style="list-style-type: none"> 1. Nastavte regulátor na nižší teplotu.
S párou se uvolňuje také voda.	<ol style="list-style-type: none"> 1. Regulátor je nastaven na nízkou teplotu. 2. Regulátor páry je nastaven na vysoký stupeň s nízkou teplotou. 	<ol style="list-style-type: none"> 1. Nastavte regulátor na vyšší teplotu a počkejte, dokud nezhasne kontrolka. 2. Nastavte regulátor páry na nižší stupeň.
Neuvolňuje se pára.	<ol style="list-style-type: none"> 1. Regulátor páry je v poloze zavřeno. 2. V zásobníku není voda. 3. Je zablokovaný mechanismus. 	<ol style="list-style-type: none"> 1. Nastavte regulátor páry do polohy otevřeno. 2. Nalijte do zásobníku vodu. 3. Vyměňte jehlu a vyčistěte ji. Když nedojde ke zlepšení, zavolejte do servisu.
Nefunguje funkce spreje.	<ol style="list-style-type: none"> 1. V zásobníku není voda. 2. Je zablokovaný mechanismus. 	<ol style="list-style-type: none"> 1. Nalijte do zásobníku vodu. 2. Zavolejte do servisu.
Než zapnete žehličku do sítě, kape žehlicí plochou voda.	<ol style="list-style-type: none"> 1. Regulátor páry není - správně zavřený. 	<ol style="list-style-type: none"> 1. Nastavte regulátor páry do polohy "0". Když ukončíte žehlení, nezapomeňte vylít ze zásobníku vodu.
Když žehličku zapnete poprvé do sítě, objeví se kouř.	<ol style="list-style-type: none"> 1. Uvnitř žehličky je vlhkost nebo vrstva maziava. 	<ol style="list-style-type: none"> 1. To není problém. Kouř po krátké době, resp. po prvním uvedení do provozu, zmizí.

Případné technické změny, tiskové chyby a odlišnosti ve vyobrazení jsou vyhrazeny bez upozornění. Aktuální návod najdete na webových stránkách www.bosch-home.com/cz.





Záruční podmínky

společnosti BSH domácí spotřebiče s.r.o.

1. Záruka

Na tento výrobek je v souladu § 2113 a násl. zákona č. 89/2012 Sb., občanský zákoník, v platném znění, poskytována **záruka za jakost 24 měsíců** (dále jen „záruka“), která běží zpravidla od odevzdání výrobku zákazníkovi. Pokud byla sjednána delší záruka, řídí se tato speciálními pravidly.

Záruka 24 měsíců je poskytována pouze zákazníkovi spotřebiteli a jen na výrobek **k běžnému užívání v domácnosti**. Zákazníkovi podnikateli nebo jiné právnické osobě je poskytnuta 24 měsíční záruka za předpokladu, že se koupě netýká jeho podnikatelské činnosti (např. prádelna, ubytovací služby, restaurační zařízení apod.), způsob užívání je obdobný užívání v domácnosti a výrobek není prokazatelně přetěžován (kumulativně); v ostatních případech je poskytována záruka v délce 6 měsíců. Společnost BSH domácí spotřebiče s.r.o. si vyhrazuje právo omezit plnění záruky nad rámec 6 měsíců v případě, že bude zjevné, že spotřebič není provozován v souladu s výše uvedenými podmínkami.

2. Pořizovací doklad a záruční list

Základním průkazem práv zákazníka je **pořizovací doklad** (paragon, faktura, leasingová smlouva apod.). Pokud byl při prodeji vydán **záruční list**, je tento součástí výrobku s výrobním číslem uvedeným na přední straně tohoto záručního listu. Nedílnou součástí záručního listu je pořizovací doklad. Zákazník si ve vlastním zájmu pořizovací doklad i záruční list pečlivě uschová.

Bezplatný záruční servis je možno poskytnout jen v případě předložení pořizovacího dokladu nebo v případě prodloužené záruky i vyplněného záručního listu a vystaveného certifikátu, pokud byl vydán. Záruční list vyplňuje prodejce a je v zájmu zákazníka zkontrolovat správnost a úplnost uvedených údajů. Záruční list je platný pouze v originálu, na kopie nebude brán zřetel.

3. Uplatnění záruky

Zákazník má v rámci poskytnuté záruky právo na bezplatné, včasné a řádné odstranění reklamované vady výrobku, a to opravou, popřípadě – není-li to vzhledem k povaze (zn. příčině i projevu) vady neúměrné – právo na výměnu výrobku nebo jeho vadné součásti. Za zákonem stanovených podmínek může být poskytnuta sleva na výrobku anebo může být výrobek vrácen.

Záruční oprava se vztahuje výhradně na vady, které vzniknou průkazně v době platné záruky. Takto vzniklé vady je oprávněn odstranit pouze **autorizovaný servis**. Uplatnit záruku může zákazník u autorizovaného servisu nebo v prodejně, kde byl výrobek zakoupen, a to bez zbytečného odkladu, nejpozději však do konce záruční doby. Zvolí-li zákazník jiný, než nejbližší autorizovaný servis, bude na něm, aby nesl v souvislosti s tím zvýšené náklady.

Autorizovaný servis posoudí oprávněnost reklamace a podle povahy vady výrobku rozhodne o způsobu řešení reklamace.

Seznam autorizovaných servisů je k dispozici na www.bosch-home.com/cz.

Doba, po kterou zákazník nemůže výrobek z důvodu vady používat, se do záruční doby nepočítá. O tuto dobu se záruční doba prodlužuje. Při výměně se **běh záruční doby** neobnovuje. Při opravě nedochází k běhu nové záruční doby týkající se opravené součásti či součástíky.

Po provedení záruční opravy je autorizovaný servis povinen vydat zákazníkovi čitelnou kopii opravního listu. **Opravní list** slouží k prokazování práv zákazníka, proto je ve vlastním zájmu zákazníka před podpisem opravního listu zkontrolovat jeho obsah a kopii opravního listu pečlivě uschová.

Zákazník je povinen poskytnout autorizovanému servisu **součinnost** k ověření existence reklamované vady a k jejímu odstranění (včetně odpovídajícího potřebného vyzkoušení nebo demontáže výrobku).

Při uplatnění reklamace předá zákazník **výrobek čistý** v souladu s hygienickými předpisy nebo obecnými hygienickými zásadami včetně všech jeho součástí a příslušenství, umožňujících takové ověření a odstranění vady. V případě, že výrobek nedodá kompletní a je-li kompletnost výrobku nezbytná k zjištění existence reklamované vady a/nebo k jejímu odstranění, běh lhůty k vyřízení reklamace začíná až dodáním chybějících součástí.

4. Neoprávněnost reklamace

Reklamacie není oprávněná v případech, vznikla-li závada nebo poškození:

- prokazatelně nesprávným užíváním výrobku (např. v rozporu s návodem, s pokyny uvedenými na obalu výrobku či v záručním listě, užíváním v rozporu s obecně známými pravidly užívání předmětného výrobku, provozem při nesprávném napájecím napětí, připojování na nedovolené zdroje proudu, užíváním zboží v nevhodných podmínkách – vlhko, prašnost, extrémní tvrdost vody apod.) anebo jiným nesprávným jednáním uživatele (např. neodbornou instalací či zapojením);
- prokazatelně nedovolenými zásahy do přístroje (konstrukční nebo jiná úprava, neodborná montáž), živelnou katastrofou nebo mechanickým poškozením výrobku;
- nese-li předložený záruční list zjevné známky provedených změn údajů nebo je-li na výrobku odlišné výrobní číslo od toho, jež je uvedeno v záručním listě;
- u estetických komponentů, nezajišťujících funkčnost výrobku z důvodu:
 - transportního poškození nebo přemísťováním (poškrábání, promáčknutí, praskliny, rozbitá skla a police apod.)
 - nefunkčních estetických komponentů jako jsou madla, skla, ovládací spínače apod., které jsou důsledkem běžného opotřebení
 - změny barvy plastových komponentů (jedná se o běžný fyzikálně chemický jev po čase používání)
 - vady spotřebních materiálů, u kterých je doba životnosti daná charakterem součástky (žárovky, vodní filtry, vzduchové, prachové filtry, uhlíkové filtry všeho druhu, akumulátory, baterie, apod.)
 - vady příslušenství a volitelné výbavy, způsobené nevhodnou manipulací nebo nepřiměřeným zacházením

Ze záručních oprav jsou vyloučeny případy běžné údržby nebo čištění, instalace, programování, kontroly parametrů výrobku.

5. Náhradní díly

Záruka na samostatně prodané náhradní díly výrobku je poskytována v délce 6 měsíců, a to za předpokladu jeho odborné instalace.

6. Pozáruční servis

V případě placené pozáruční opravy provedené autorizovaným servisem se poskytuje záruka v délce 24 měsíců.

7. Rozšířená záruka nad rámec zákona

U spotřebičů (pračky, myčky) sériové vybavených systémem Aqua-Stop (patent BSH) je výrobcem poskytnuta záruka na škody způsobené chybou tohoto systému. Na tyto škody je zákazníkovi spotřebiteli poskytnuta náhrada, a to po celou dobu životnosti spotřebiče. Vyloučena je náhrada škody v případě, kdy nebyl spotřebič zapojen do elektrického obvodu pod proudem.

8. Upozornění pro prodejce

Prodejce je povinen vyplnit správně a úplně záruční list v den prodeje výrobku. Při případné předprodejní reklamaci je třeba předložit řádně vyplněný reklamační protokol a pořizovací doklad (fakturu).

9. Ochrana osobních údajů

Osobní údaje zákazníka kupujícího budou použity výhradně k účelům pro zpracování objednávek a k případnému vyřízení záruky v souladu se zák. č. 101/2000 Sb., o ochraně osobních údajů.

10. Prohlášení o hygienické nezávadnosti výrobků

Všechny výrobky distribuované společností BSH domácí spotřebiče s.r.o. a přicházející do styku s potravinami splňují požadavky o hygienické nezávadnosti dle zákona č.258/2000 Sb., vyhlášky 38/2001 Sb. Toto prohlášení se vztahuje na všechny výrobky přicházející do styku s potravinami uvedené v aktuálním ceníku společnosti BSH domácí spotřebiče s.r.o.

Ujištění dovozce o vydání prohlášení o shodě

Vážený zákazníku,

dle § 13, odst.5 zákona č.22/1997 Sb. Vás ujišťujeme, že na všechny výrobky distribuované společností BSH domácí spotřebiče s.r.o. našim obchodním partnerem bylo vydáno prohlášení o shodě ve smyslu zákona č. 22/1997 Sb a nařízení vlády č. 17/2003 Sb., 616/2006 Sb. a 22/2003 Sb. a příslušných nařízení vlády. Toto ujištění dovozce o vydání prohlášení o shodě se vztahuje na všechny výrobky včetně plynových spotřebičů, které jsou obsaženy v aktuálním ceníku firmy BSH domácí spotřebiče s.r.o.

B/S/H/

Kontakt na servis domácích spotřebičů BOSCH

BSH domácí spotřebiče s.r.o.
Radlická 350
158 00 Praha 5

Příjem oprav
Tel.: +420 251 095 546
Email: opravy@bshg.com

Objednávky příslušenství a náhradních dílů
Tel.: +420 251 095 556
Email: dily@bshg.com

Zákaznické poradenství
Tel.: +420 251 095 555
Email: bosch.spotrebice@bshg.com

Aktuální informace o servisu naleznete na internetových stránkách www.bosch-home.com/cz.
Zde máte možnost sjednat opravu pomocí online formuláře.

Návod na obsluhu

TDA 26..

Q4ACZM0971

Případné technické zmeny, tlačové chyby a odlišnosti vo vyobrazení sú vyhradené bez upozornenia.

Táto žehlička bola vyvinutá podľa ekologických kritérií, ktoré spĺňajú požiadavky trvalo udržateľného rozvoja. Bol analyzovaný celý cyklus životnosti spotrebiča, od výberu materiálu až po ich následné využitie, čiže recykláciu. Základom tejto analýzy boli pritom možnosti zlepšovania z technického, ekonomického a ekologického hľadiska.

Tento spotrebič bol skonštruovaný výhradne na používanie v domácnosti a nesmie sa využívať na priemyselné resp. komerčné účely.

Návod na obsluhu spotrebiča si pozorne prečítajte a uložte si ho aj pre prípadné neskoršie nahliadnutie.

VŠEOBECNÉ BEZPEČNOSTNÉ POKYNY

Nebezpečenstvo zasiahnutia elektrickým prúdom a nebezpečenstvo vznietenia!

Pripájacie hodnoty k používaniu tohto spotrebiča musia súhlasiť s údajmi na typovom štítku.

Ak je poškodený sieťový prívodný kábel, alebo samotný spotrebič, nesmie sa v žiadnom prípade pripájať do siete.

Spotrebič musí byť zapojený do uzemnenej zásuvky. V prípade, že je bezpodmienečne nutné použiť predlžovací kábel, presvedčíte sa, že je dimenzovaný na 10 A alebo viac, a že je zapojený do zásuvky s uzemnením.

Spotrebič uchovávejte na mieste, kam sa nemôžu dostať deti.

Spotrebič by nemali používať osoby (vrátane detí) so zníženými telesnými, zmyslovými, alebo mentálnymi schopnosťami. To isté platí pre osoby, ktoré nemajú potrebné skúsenosti a znalosti, okrem prípadov, kedy sú pod dozorom, alebo pod vedením.

Deti musia byť neustále pod dozorom, aby nemohlo dôjsť k tomu, že sa budú so spotrebičom hrať.

Spotrebič používajte a odkladajte výhradne na stabilnej podložke.

Pri odkladaní napr. na žehliacu dosku presvedčíte, že samotná žehliaca doska stojí na stabilnej ploche.

Žehličku nepoužívajte v prípade, že spadla na zem, že je viditeľne poškodená, alebo že z nej vyteká voda. Kým ju začnete znovu používať, nechajte ju skontrolovať autorizovaným servisom s príslušným oprávnením.

Kým budete do žehličky nalievať vodu, alebo budete po žehlení vylievať nespotrebovanú vodu, vytiahnite vždy sieťový prívod zo zásuvky.

Žehličku nikdy neponárajte do vody, alebo do inej tekutiny.

Pri plnení vodou žehličku nikdy neprídfážajte pod vodovodným kohútikom.

Nevystavujte spotrebič akýmkoľvek poveternostným podmienkam (dažďu, slnku, mrazu atď.).

Pri vyťahovaní zo zásuvky neťahajte za sieťový prívodný kábel, ale vždy len za vidlicu.

Spotrebič vypnite zo siete po každom použití, alebo keď predpokladáte, že má poruchu.

Aby ste sa vyhli nebezpečným situáciám, môže prípadne opravy na spotrebiči, napr. výmenu chybného sieťového prívodu, vykonávať len kvalifikovaný personál autorizovaného technického servisu.

Keď sa od žehličky vzdialite, vypnite ju v každom prípade zo siete.

Dôležité varovné pokyny

Sieťový prívodný kábel nesmie v žiadnom prípade prísť do styku s horúcou žehliacou plochou.

Žehličku ukladajte vo zvislej polohe.


Nepoužívajte žiadne odvápnovacie prostriedky (okrem tých, ktoré odporúča Bosch). Mohli by poškodiť spotrebič.

Na čistenie žehliacej plochy, alebo inej súčasti žehličky nepoužívajte žiadne drsné prostriedky.

Aby žehliaca plocha zostala hladká, nemala by prichádzať do styku s kovovými predmetmi. Na čistenie žehliacej plochy nepoužívajte ani drsné špongie, ani chemikálie.

Pred prvým použitím žehličky

Do zásobníka žehličky, ktorej sieťový kábel je vytiahnutý zo zásuvky, nalejte vodu z vodovodu a regulátor teploty nastavte do polohy „max.“.

Potom zapnite žehličku do siete. Akonáhle naparovacia žehlička dosiahne požadovanú teplotu (kontrolka zhasne), zapnite naparovaciu funkciu tým, že regulátor pary presuniete do polohy „2“ a znovu stlačíte tlačidlo .

Keď používate naparovaciu funkciu prvýkrát, nežehlite bielizeň, pretože sa v zásobníku pary môžu ešte nachádzať zvyšky nečistôt.

Ak svoju novú naparovaciu žehličku používate vôbec prvýkrát, môže dôjsť k tvoreniu ľahkého zápachu a dymu. To je normálne a neskoršie tieto javy opäť zmiznú.

POUŽITIE ŽEHLIČKY

Podľa symbolu ošetrovania daného kusu bielizne zistíte odporúčanú teplotu žehlenia. V prípade, že presne neviete, z akého textilného materiálu je daný kus bielizne vyrobený, určite správnu teplotu tak, že vyžehlíte takú časť bielizne, ktorú nie je pri bežnom nosení vidieť.

Pri žehlení začnite bielizňou z textilných materiálov, ktoré vyžadujú pri žehlení najnižšiu teplotu, napr. umelé vlákna.

Tkaniny z hodvábu, vlny, alebo umelých vlákien žehlíte po rube, aby nevznikli lesklé miesta. Funkciu spreja na ne nepoužívajte, aby sa nevytvorili škvrny.

Plnenie zásobníka

[i] Regulátor pary nastavte do polohy „0“ a vytiahnite vidlicu zo zásuvky!

Používajte len čistú vodu z vodovodu bez akýchkoľvek ďalších prísad. Pridanie iných tekutín, napr. parfému, poškodzuje spotrebič.

Do žehličky v žiadnom prípade nepoužívajte kondenzát zo sušičiek, klimatických jednotiek, alebo podobných spotrebičov. Táto žehlička bola vyvinutá na použitie s bežnou vodou z vodovodu.

Na predĺženie optimálnej funkcie naparovania zmiešajte vodu z vodovodu s destilovanou vodou v pomere 1:1. Ak je voda z vodovodu vo vašej oblasti príliš tvrdá, zmiešajte vodu z vodovodu z destilovanou vodou v pomere 1:2.

V žiadnom prípade neprepínajte zásobník vody nad rysku „max.“.

Príprava

Odstráňte všetky nálepky, alebo ochranné fólie zo žehliacej plochy.

Žehlenie bez pary

Žehlenie s parou

Žehlenie s parou je možné len v prípade, že regulátor teploty je nastavený na polohy so symbolom pary.

Mimoriadne množstvo pary získate tak, že stlačíte regulátor pary na maximálne 2 sekundy.

Funkcia spreja

Nepoužívajte funkciu spreja na hodváb.

Parný náraz

Nastavte regulátor teploty na „max.“.

Prestávka medzi dvoma parnými nárazmi by mala trvať 5 sekúnd.

Vertikálna para

Nežehlite odevy, ktoré máte práve na sebe!

V žiadnom prípade nesmerujte prúd pary na osoby, alebo zvieratá!

Prestávka medzi dvoma parnými nárazmi by mala trvať 5 sekúnd.

Vždy po 5 parných nárazoch udeľujte 10 sekúnd prestávku.

Niekoľkostupňový odvápnovací systém

Táto rada žehličiek disponuje podľa modelu buď odvápnovacím systémom „2AntiCalc“ (= komponenty 1 + 2), alebo odvápnovacím systémom „3AntiCalc“ (= komponenty 1 + 2 + 3).

1. self-clean

Po každom stlačení regulátora pary očistí samočistiaci systém „self-clean“ mechanizmus od vápenitých usadenín.

2. calc`n clean

Funkcia „calc`n clean“ pomáha odstrániť zo zásobníka pary vápenaté častice. Ak je voda v mieste vášho bydliska príliš tvrdá, používajte túto funkciu približne každé dva týždne.

Naplňte zásobník vodou, nastavte regulátor teploty do polohy „max.“ a žehličku zapnite do siete.

Keď prebehne fáza zahrievania, vytiahnite vidlicu sieťového prívodu opäť zo zásuvky a žehličku podržte nad umývadlom. Regulátor pary demontujte tak, že ho budete držať stlačený a pritom ho otočíte do polohy „calc“. So žehličkou ľahko zatraste. Vriaca voda a para vyplaví vápnik a prípadné usadeniny.

Akonáhle žehlička prestane odkvapkávať, regulátor pary v opačnom poradí znovu nasadte a nastavte ho do polohy „0“. Žehličku znovu zahrejte, aby sa vyparila zvyšná voda.

Ak je znečistená ihla regulátora pary, odstráňte prípadné vápenaté usadeniny zo špičky ihly octom a potom ich opláchnite čistou vodou.

3. anti-calc

Kartu proti zväpneniu „anti-calc“ slúži na zníženie vápenatých usadenín, ktoré vznikajú pri žehlení s naparovaním a predlžuje tak životnosť vašej žehličky. Napriek tomu karta proti zväpneniu „anti-calc“ nedokáže úplne zabrániť procesu vzniku vápenatých usadenín.

Vypínacia automatika „Secure“

(podľa modelu)

Vypínacia automatika „Secure“ vypne žehličku, keď ju dlhšiu dobu nepoužívate, čím sa zvyšuje jej bezpečnosť a ušetrí sa energia.

Ihneď po zapnutí do siete zostáva táto funkcia na 2 minúty neaktívna, aby žehlička vôbec dosiahla nastavenú teplotu.

Ak žehlička nie je po uplynutí tejto doby používaná, bezpečnostná automatika žehličku vypne: a to po 8 minútach, keď stojí zvislo, alebo po 30 sekundách, keď leží vodorovne na žehliacej ploche, alebo na boku. Kontrolka začne blikať.

Keď potom chcete žehličku znovu zapnúť, ľahko s ňou zatrasťe.

Stop kvapkaniu

(podľa modelu)

Keď je nastavená nízka teplota, para sa automaticky vypne, aby nedochádzalo ku kvapkaniu.

Uloženie žehličky

Regulátor pary nastavte do polohy „0“.

Čistenie

EKOLOGICKÁ LIKVIDÁCIA

Odporúčanie k likvidácii použitých spotrebičov

Kým budete likvidovať použitý spotrebič, zaistíte viditeľne jeho nepoužiteľnosť.

Obalový materiál ekologicky zlikvidujte.



Tento spotrebič je označený v súlade s európskou smernicou 2002/96/EG o elektrických a elektronických spotrebičoch, ktoré doslúžili (waste electrical and electronic equipment - WEEE).

Táto smernica stanovuje rámec pre odber a recykláciu spotrebičov, ktoré doslúžili platný v celej Európskej únii.

Informácie pre užívateľov k likvidácii elektrických a elektronických zariadení

Uvedený symbol na výrobku, alebo v sprievodnej dokumentácii znamená, že použité elektrické, alebo elektronické výrobky nesmú byť likvidované spoločne s komunálnym odpadom. Za účelom správnej likvidácie výrobku ho odovzdajte na určených zberných miestach, kde bude prijatý zdarma.

Ďalšie podrobnosti si vyžiadajte od miestneho úradu, alebo najbližšieho zberného miesta.

Pri nesprávnej likvidácii tohto druhu odpadu môžu byť v súlade s národnými predpismi udelené pokuty.

8

9

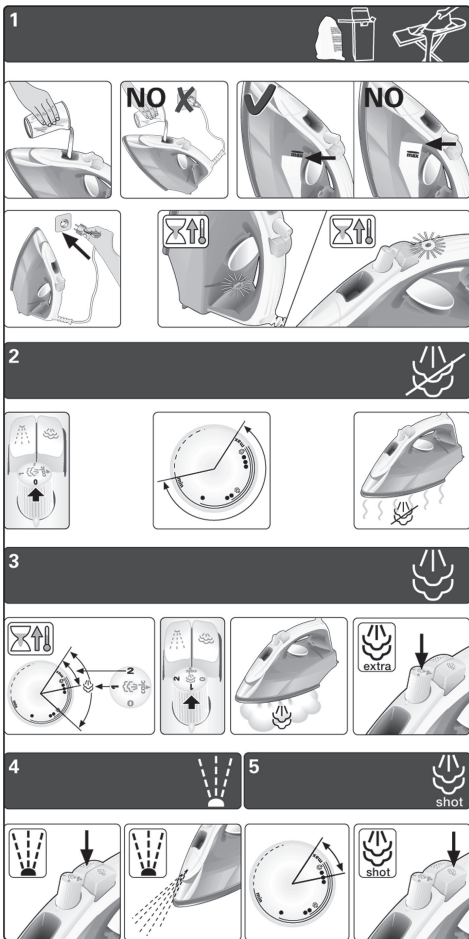
10

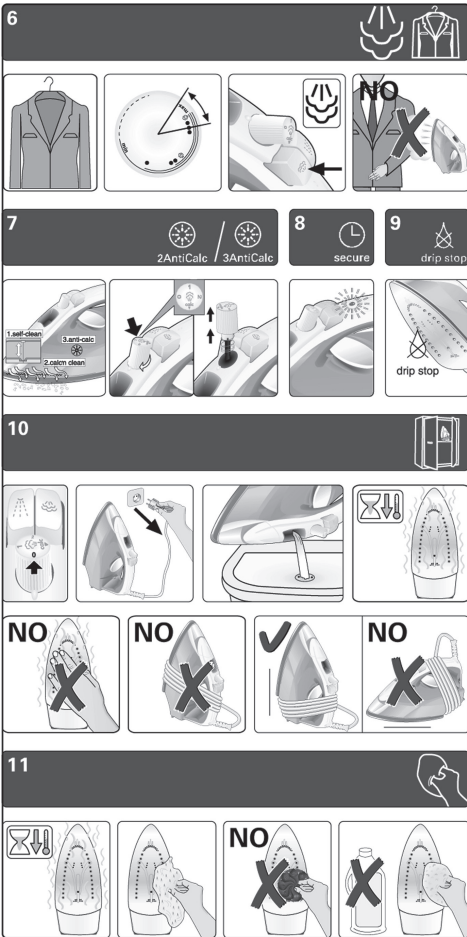
11

ODSTRAŇOVANIE PORÚCH

Problém	Pravdepodobná príčina	Odstránenie
Žehlička nehreje.	<ol style="list-style-type: none"> 1. Regulátor je nastavený na nízku teplotu. 2. Žehlička nie je zapnutá. 	<ol style="list-style-type: none"> 1. Nastavte regulátor na vyššiu teplotu. 2. Skontrolujte pomocou iného spotrebiča, príp. zapnite žehličku do inej zásuvky.
Nesvieti kontrolka.	<ol style="list-style-type: none"> 1. Žehlička nehreje. 	<ol style="list-style-type: none"> 1. Viď predchádzajúci odstavec.
Bielizeň sa lepí na žehliacu plochu.	<ol style="list-style-type: none"> 1. Je nastavená príliš vysoká teplota. 	<ol style="list-style-type: none"> 1. Nastavte regulátor na nižšiu teplotu.
S parou sa uvoľňuje tiež voda.	<ol style="list-style-type: none"> 1. Regulátor je nastavený na nízku teplotu. 2. Regulátor pary je nastavený na vysoký stupeň s nízkou teplotou. 	<ol style="list-style-type: none"> 1. Nastavte regulátor na vyššiu teplotu a počkajte, kým nezhasne kontrolka. 2. Nastavte regulátor pary na nižší stupeň.
Neuvoľňuje sa para.	<ol style="list-style-type: none"> 1. Regulátor pary je v polohe zatvorené. 2. V zásobníku nie je voda. 3. Je zablokovaný mechanizmus. 	<ol style="list-style-type: none"> 1. Nastavte regulátor pary do polohy otvorené. 2. Nalejte do zásobníka vodu. 3. Vymeňte ihlu a vyčistite ju. Keď nedôjde k zlepšeniu, zavolajte do servisu.
Nefunguje funkcia spreja.	<ol style="list-style-type: none"> 1. V zásobníku nie je voda. 2. Je zablokovaný mechanizmus. 	<ol style="list-style-type: none"> 1. Nalejte do zásobníka vodu. 2. Zavolajte do servisu.
Kým zapnete žehličku do siete, kvapká na žehliacu plochu voda.	<ol style="list-style-type: none"> 1. Regulátor pary nie je správne zatvorený. 	<ol style="list-style-type: none"> 1. Nastavte regulátor pary do polohy „0“. Keď ukončíte žehlenie, nezabudnite vyliat' zo zásobníka vodu.
Keď žehličku zapnete prvýkrát do siete, objaví sa dym.	<ol style="list-style-type: none"> 1. Vo vnútri žehličky je vlhkosť, alebo vrstva maziva. 	<ol style="list-style-type: none"> 2. To nie je problém. Dym po krátkej dobe, resp. po prvom uvedení do prevádzky zmizne.

Prípadné technické zmeny, tlačové chyby a odlišnosti vo vyobrazení sú vyhradené bez upozornenia. Aktuálny návod nájdete na webových stránkach www.bosch-home.com/sk.





**BOSCH**

Stvorené pre život

Záručný list

firmy **BSH** domáci spotrebiče s.r.o.**2 roky**záruka od výrobcu
na všetky spotrebičeDovozca: **BSH domáci spotrebiče s.r.o.**

Radlická 350

158 00 Praha 5

Výrobok:	Produktové číslo: E-Nr.
	Poradové číslo: FD
Dátum predaja, pečiatka, podpis	Dátum montáže, pečiatka, podpis

Predajca je povinný úplne a čitateľne vyplniť všetky požadované údaje v záručnom liste v deň predaja spotrebiča. Neoddeliteľnou súčasťou tohto záručného listu je daňový doklad o predaji výrobku.

Záručný list je dokladom práv spotrebiteľa v zmysle Občianskeho zákonníka. Je súčasťou výrobku s výrobným číslom uvedeným na prednej strane tohto záručného listu, zvlášť v prípadoch dlhších než zákonom daná záručná lehota je záručný list jedným z dokázateľných prostriedkov práv užívateľa. Je v záujme spotrebiteľa, aby si skontroloval správnosť a úplnosť všetkých uvedených údajov, ako i to, či dostal od predajcu záručný list so správnym označením pre uvedený druh výrobku.

Odporúča sa, aby výrobky montoval a uviedol do prevádzky autorizovaný servis, ktorý poskytuje záruku odbornej montáže, predvedenie a preskúšanie výrobku.

Montáž a inštalácia spotrebiča musí byť vykonaná v súlade s vyhláškou ÚBP SR č. 718/2002 Z. z. súvisiacich predpisov a noriem v platnom znení.

Pred montážou výrobku je nutné, aby boli splnené všetky podmienky pre pripojenie na inžinierske siete podľa platných noriem a podľa návodu na použitie.

Zápisy o uskutočnených opravách:

Dátum objed. opravy	Dátum dokončenia	Číslo oprav. listu	Stručný opis poruchy

Upozornenie pre predajcov

Predajca je povinný dať zákazníkovi platný doklad o predaji, kde bude uvedený dátum predaja a označenie spotrebiča, a súčasťou dokladu o kúpe tovaru je správne a úplne vyplnený záručný list v deň predaja výrobku. V prípade predpredajnej reklamácie je potrebné predložiť riadne vyplnený reklamačný protokol.

Záručné podmienky

- na výrobok sa poskytuje záručná lehota **24 mesiacov** odo dňa zakúpenia výrobku kupujúcim
- spotrebiteľ je oprávnený chybu vytknúť do šiestich mesiacov od jej zistenia, najneskôr však do uplynutia záručnej lehoty
- pri reklamácií je podmienkou predložiť platný daňový doklad o kúpe výrobku (napr. pokladničný blok, faktúru a pod.)
- ak je výrobok používaný na iný než výrobcom stanovený účel alebo je výrobok používaný v rámci predmetu obchodnej činnosti, poskytuje sa záručná lehota 6 mesiacov odo dňa zakúpenia, keďže spotrebiče sú určené výhradne na použitie v domácnosti
- za chybu výrobku sa nepovažuje jeho nadmerné opotrebovanie a z toho vyplývajúce absencie niektorých pôvodných vlastností, ktoré boli spôsobené napr. zanedbaním bežnej údržby, čistenia, nadmerným používaním výrobku
- záručná lehota neplatí počas obdobia, keď kupujúci nemôže užívať tovar pre jeho chyby, za ktoré zodpovedá predávajúci
- ak nebude zistená žiadna porucha, na ktorú sa vzťahuje bezplatná záručná oprava, alebo bude zistená porucha nezavinená výrobcom, hradí náklady spojené s vyslaním servisného technika osoba, ktorá uplatnila nárok na túto opravu
- záručné opravy vykonávajú autorizované servisné strediská podľa zoznamu uvedeného v tomto záručnom liste

Právo na bezplatnú opravu výrobku na náklady BSH domáci spotrebiče s.r.o., organizačná zložka Bratislava, zaniká, ak:

- je nečitateľný výrobný štítok alebo na výrobku chýba,
- údaje na doklade o predaji sa líšia od údajov uvedených na výrobnom štítku spotrebiča,
- výrobok bol namontovaný v rozpore s návodom na montáž, prípadne nebol dodržaný súlad s platnými STN alebo s návodom na obsluhu,
- výrobok bol neodborne namontovaný alebo nebol uvedený do prevádzky organizáciou oprávnenou v zmysle vyhlášky ÚBP SR č. 718/2002 Z. z., platí pre plynové spotrebiče a spotrebiče s elektrickým napájaním 400 V, ako i pre spotrebiče dodávané bez elektrického kábla, prípadne bez elektrickej koncovky,
- bola vykonaná konštrukčná zmena alebo zásah do výrobku neoprávnenou osobou,
- porucha na výrobku vznikla použitím neoriginálnych náhradných dielov alebo príslušenstva,
- ide o poškodenie: mechanické, nadmernou záťažou, v dôsledku vodného kameňa, neodborného zapojenia, živelnou pohromou, vonkajšími vplyvmi a pod.

Vyhlásenie o hygienickej neškodnosti výrobku

Všetky výrobky distribuované spoločnosťou BSH domáci spotrebiče s.r.o., organizačná zložka Bratislava, prichádzajúce do styku s potravinami **spĺňajú požiadavky** o hygienickej neškodnosti podľa **európskej normy EC 1935/2004**. Toto vyhlásenie sa vzťahuje na všetky výrobky prichádzajúce do styku s potravinami uvedené v aktuálnom cenníku BSH domáci spotrebiče s.r.o., organizačná zložka Bratislava.

Symbol uvedený na výrobku alebo jeho obale upozorňuje na to, že výrobok po skončení jeho životnosti nepatrí k bežnému domácejmu odpadu, ale ho treba odovzdať do špeciálnej zberne odpadu na recyklovanie elektrických alebo elektronických spotrebičov. Vašou podporou správnej likvidácie pomáhate opäť získať cenné suroviny a chrániť tak životné prostredie. Ďalšie informácie o recyklovaní tohto výrobku získate na miestnom úrade, v zberni odpadu alebo v združení Envidom, ktoré zabezpečuje zber, prepravu, spracovanie, recykláciu a ekologické zneškodňovanie elektroodpadu v zmysle zákona.



Uistenie dovozcu o vydaní vyhlásenia o zhode

Vážený zákazník,

Podľa zákona č. 264/1999 Z. z. Vás uistujeme, že na všetky výrobky distribuované spoločnosťou BSH domáci spotrebiče s. r. o. našim obchodným partnerom, bolo vydané prehlásenie o zhode v zmysle zákona č. 264/1999 Z. z. a príslušných nariadení vlády. Toto uistenie dovozcu o vydaní prehlásenia o zhode sa vzťahuje na všetky výrobky vrátane plynových spotrebičov, ktoré sú obsiahnuté v aktuálnom cenníku firmy BSH domáci spotrebiče s. r. o.

Kontakt na servis domácich spotrebičov BOSCH

Dodávateľ:

BSH domácí spotřebiče s.r.o. – organizačná zložka Bratislava

BSH domácí spotřebiče s.r.o.
Radlická 350
158 00 Praha 5

Prijem opráv:

Tel.: +421 244 450 808
Email: opravy@bshg.com

Objednávky príslušenstva a náhradných dielov:

Tel.: +421 244 452 041
Email: dily@bshg.com

Zákaznícke poradenstvo:

Tel.: +421 244 452 041
Email: bosch.spotrebice@bshg.com

Aktuálne informácie o servise nájdete na internetových stránkach www.bosch-home.com/sk.

Tu máte možnosť si dojednať opravu pomocou online formulára.

