



**FABER**

Návod k použití

Model

Flow Isola,  
Flow Isola Gloss

## Vážený zákazníku,

děkujeme za Vaši důvěru při výběru odsavače par. Tento výrobek byl navržen a vyroben s maximální péčí, na základě dlouholeté tradice, vývoje a výzkumů, s důrazem na prvotřídní kvalitu.

K tomu, aby Váš odsavač dobře plnil svoji funkci, je třeba dodržet pokyny, které jsou uvedeny v tomto návodu. Zvláštní pozornost prosím věnujte následujícím čtyřem bodům, týkají se totiž záležitostí, ve kterých nejčastěji dochází k pochybení. Uvádíme je proto na tomto místě, přestože se s těmito informacemi setkáte znovu v příslušných kapitolách.

- Dbejte, aby odtahové potrubí bylo dostatečně dimenzované. Pro výrobky s výkonem do 250 m<sup>3</sup>/hod. postačí potrubí o průměru 100 mm (nebo ploché potrubí odpovídajícího průřezu), pro výkon 250 - 650 m<sup>3</sup>/hod. je nutné použít potrubí o průměru nejméně 125 mm (nebo odpovídající ploché potrubí), pro výkony nad 650 m<sup>3</sup>/hod. je nutné použít potrubí o průměru 150 mm (nebo odpovídající ploché potrubí). **Nedostatečně dimenzované, nebo příliš dlouhé (více jak 4m) a členité potrubí podstatně snižuje účinnost odsavače a zároveň zvyšuje jeho hlučnost.** U dlouhého potrubí je navíc větší nebezpečí kondenzace vodních par.
- Bude-li odsavač pracovat s vnějším odtahem (ne jako recirkulační), dbejte, aby byla instalována **zpětná klapka**.
- Ani u nejvýkonnějších výrobků nevzniká v sací zóně tak silné proudění vzduchu, které by dokázalo dokonale usměrnit a odsát veškerý parami nasycený vzduch nad varnou deskou. **Pokud pozorujete (například při silném varu vody v otevřené nádobě), že část par nebyla nasáta, nejedná se zpravidla o závadu.** Správně dimenzovaný a instalovaný odsavač totiž zajistí několikrát za hodinu kompletní výměnu vzduchu ve Vaší kuchyni, což postačuje k optimálnímu odvětrání při vaření. A pokud jej necháte pracovat ještě určitou dobu po ukončení vaření, dosáhnete dokonalého odstranění veškerých par a pachů.
- Odsavače par v provedení INOX jsou vyrobeny z nerezové oceli AISI 430 (ČSN 17040, DIN 1.4016).
- Nerezový povrch je ušlechtilý, ale velmi zranitelný. Vyvarujte se při čištění použití prostředků, které by jej mohly poškrábat. **Nikdy nepoužívejte prostředky obsahující agresivní látky, zejména chlór (Savo a pod.), které mohou zanechat na povrchu neodstranitelné skvrny.** Doporučujeme používat prostředky, které pro tento účel dodává výrobce. Věnujte zvýšenou pozornost kapitole v závěru tohoto návodu - **Údržba povrchu odsavače**.

Mnoho spokojenosti s novým pomocníkem ve Vaší domácnosti přeje

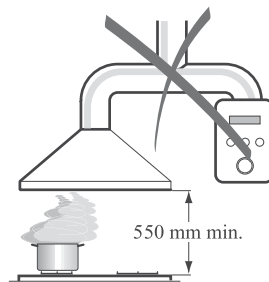
PROMTINVEST spol. s r.o.  
zastoupení FABER pro ČR

## OBSAH:

<b>RADY A DOPORUČENÍ</b>	<b>3</b>
<b>TECHNICKÝ NÁKRES</b>	<b>4</b>
<b>SLOŽENÍ ODSAVAČE</b>	<b>5</b>
<b>POSTUP PŘI INSTALACI</b>	<b>6</b>
<b>OVLÁDÁNÍ</b>	<b>9</b>
<b>ÚDRŽBA</b>	<b>11</b>

## INSTALACE

- S ohledem na nutnost dodržení bezpečnostních předpisů a zásad pro odvádění vzduchu z místnosti doporučujeme svěřit instalaci odborné firmě. Výrobce se zříká jakékoliv odpovědnosti za škody způsobené neodbornou instalací, neodpovídající příslušným normám.
- Minimální bezpečnostní vzdálenost mezi varnou deskou a odsavačem musí být 550 mm.
- Zkontrolujte, zda napětí v síti odpovídá napětí uvedenému na výrobním štítku uvnitř odsavače.
- Napojte odsavač na potrubí o průměru 150 mm.  
Potrubí vedte nejkratší možnou cestou.  
Pro instalaci ve verzi s odvodem vzduchu mimo místnost nasadte na výstup zpětnou klapku (není součástí výbavy).  
Pozor! Použití potrubí menšího průměru, než je uvedeno, dlouhé (více jak 4m) nebo členité potrubí má za následek podstatné snížení výkonu a zvýšení hluchnosti přístroje. V takovém případě nemůže být uplatněna záruka na deklarované parametry.
- Nenapojujte odsavač na kouřovody, které odvádí spaliny.
- V případě, že v místnosti se nacházejí kromě odsavače také zařízení s přímým spalováním, například plynové spotřebiče, je třeba zajistit dostatečné větrání místnosti. Správný a bezpečný provoz je zajištěn, pokud maximální podtlak v místnosti nepřesáhne 0,04 mBar, zabrání se tak zpětnému průniku zplodin z hoření do místnosti.



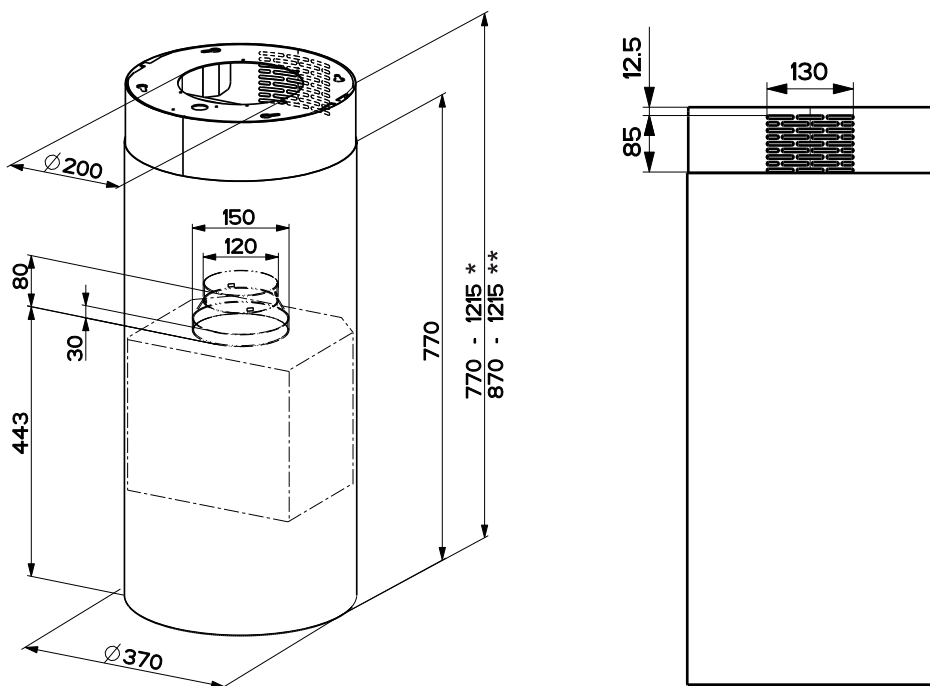
## POUŽITÍ

- Odsavač je konstruován výlučně pro použití v domácnosti.
- Nepoužívejte odsavač k jiným účelům než k jakým je určen.
- Nenechávejte pod odsavačem volný oheň vysoké intenzity.
- Reguluje vždy oheň tak, aby nepřesahoval okraj dna použitého hrnce.
- Kontrolujte zařízení během vaření: přehřátý olej se může vznítit.
- Odsavač nesmějí používat děti či osoby neobeznámené s jeho správným používáním.

## ÚDRŽBA

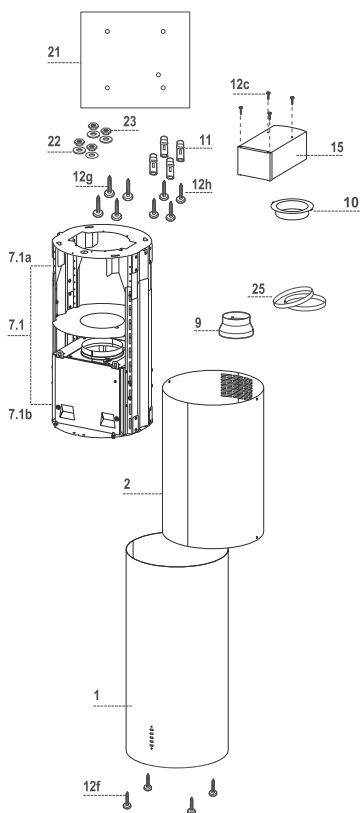
- Před začátkem jakékoliv údržbové operace vytáhněte přívodový kabel z elektrické sítě nebo přerušete přívod proudu vypínačem.
- Dodržujte včasnou a dostatečnou údržbu filtrů v závislosti na míře používání.
- Pro čištění povrchu odsavače nikdy nepoužívejte agresivní prostředky, zejména takové, které obsahují abrazivní složky, chlór nebo rozpouštědla.
- Doporučujeme používat prostředky, které pro tento účel dodává výrobce.

**ROZMĚRY**



\* míry pro provoz s vnějším odtahem vzduchu

\*\* míry pro recirkulační provoz



## SLOŽENÍ ODSAVAČE - PŘÍSLUŠENSTVÍ

### Pos. ks ČÁSTI VÝROBKU

- 1 1 korpus (tělo) odsavače s ovládním, osvětlením a tukovým filtrem
- 2 1 horní komín
- 7.1 1 nosná konstrukce tvořená
- 7.1a 1 horní částí
- 7.1b 1 dolní částí
- 9 1 redukce 150/120 (pro recirkulační provoz)
- 10 1 příruba (pro recirkulační provoz)
- 25 2 stahovací páska (pro recirkulační provoz)
- 15 1 přechod (pro recirkulační provoz)

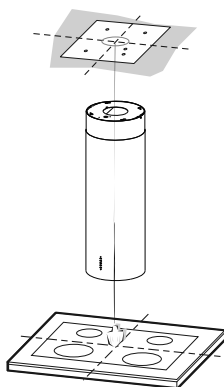
### PŘÍSLUŠENSTVÍ

- 11 4 hmoždinky prům. 10 mm
- 12c 4 šrouby 2,9 x 6,5
- 12f 4 šrouby M6 x 10
- 12g 4 šrouby M6 x 80
- 12h 4 šrouby 5,2 x 70
- 21 1 montážní šablona
- 22 4 podložky prům. 6,4 mm
- 23 4 matice M6

### DOKUMENTACE

- 1 1 návod k použití

## NAVRTÁNÍ STROPU/RAMPY A UPEVNĚNÍ NOSNÉ KONSTRUKCE



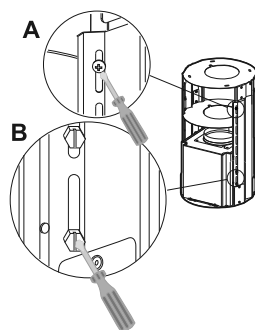
### NAVRTÁNÍ STROPU/RAMPY

- Za pomoci olovnice naznačte na strop/rampu střed varné desky.
- Přiložte na strop/rampu šablonu pro vrtání **21** z přiloženého balení. Dbejte na to, aby její střed korespondoval s naznačeným středem varné desky a budoucí polohou korpusu odsavače, případně směru výstupu vzduchu při recirkulačním provozu.
- Vyznačte středy otvorů dle šablony.
- Vyvrtejte vyznačené body:
  - Do stropu z masivního betonu: podle hmoždinek do betonu.
  - Do stropu z cihel s pevným povrchem: průměr 10 mm.
  - Do stropu z dřevěných trámů: podle vrutů do dřeva.
  - Do nosné rampy: průměr 7 mm.
  - Průchod pro kabel el. připojení: průměr 10 mm.
  - Odvod vzduchu verze s vnějším odtahem: podle průměru použitého potrubí.

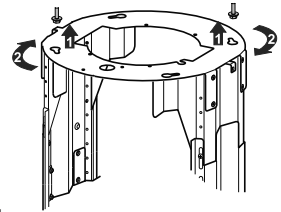
### PŘÍPRAVA NOSNÉ KONSTRUKCE ODSAVAČE

Atž už bude odsavač provozován v recirkulační verzi nebo ve verzi s vnějším odtahem je nezbytné připravit nosnou konstrukci odsavače a všechny jeho součásti. Pro jednodušší instalaci je nutné demontovat nosnou konstrukci na horní a dolní část:

- Odšroubujte dva samořezné šroubky, které uchycují horní díl komínu k nosné konstrukci. Sejměte horní díl komínu.
- Odšroubujte čtyři pojistné šrouby v horní části konstrukce. (detail A)
- Demontujte osm šroubů, které spojují spodní a horní konstrukce. ( detail B )



- Připevnění nosné konstrukce na strop nebo na rampu za použití:
  - pro masivní beton použijte hmoždinky do betonu, nejsou přiloženy
  - pro pevný cihlový strop použijte 4 hmoždinky **11** a 4 šrouby **12h** (5,2 x 70), přiloženy v balení
  - pro dřevěné trámy použijte 4 šrouby do dřeva, nejsou přiloženy
  - pro dřevěnou rampu použijte 4 šrouby **12g** (M6 x 80) použijte podložky **22** a šrouby **23**, přiloženy v balení.
- Připevněte dolní nosnou konstrukci za pomoci 8 šroubů tak, aby vzdálenost mezi dolní hranou nosné konstrukce a varnou deskou byla nejméně 835 mm.
- Upevnění kostry musí být bezpečné jak v souladu s váhou samotného odsavače, tak k eventuelním dodatečným zatížením již namontovaného odsavače, spojeným s jeho používáním. Při samotné montáži se ujistěte, že uchycení je natolik stabilní, aby kostra odolávala případnému ohýbání.  
V případě, kdy strop není dostatečně robustní pro uchycení, osoba instalující musí předpokládat jeho zesílení za pomoci výztužných desek a protidesek, uchycených na části strukturálně nejsilnější.



## PŘIPOJENÍ ODTAHOVÉHO POTRUBÍ

### DŮLEŽITÉ UPOZORNĚNÍ

Aby Váš odsavač podával optimální výkon při nízké hlučnosti, je velmi důležité, aby byl připojen na potrubí, které má parametry odpovídající jeho výkonu. Potrubí, které klade odváděnému vzduchu velký odpor, může velmi podstatně snížit výkon a zároveň zvýšit hlučnost výrobku.

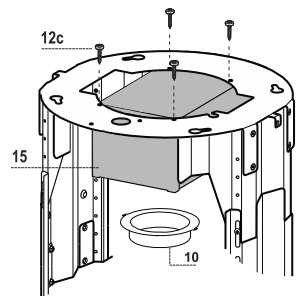
### PROVOZ S VNĚJŠÍM ODTAHEM

- Na výstupní hrdlo odsavače nasadte zpětnou klapku Faber o průměru 150 mm (není součástí výbavy).
- Na zpětnou klapku připojte pevné nebo flexibilní potrubí o průměru 150 mm.
- Pro upevnění flexibilního potrubí na zpětnou klapku doporučujeme použít lepicí pásku. Při upevnění kovovou sponou může dojít k deformaci zpětné klapky, která se tak může stát nefunkční.

### RECIRKULAČNÍ PROVOZ:

Nainstalujte jednotlivé díly určené pro recirkulační verzi:

- Upevněte přechod **15** čtyřmi šrouby **12c** k horní části nosné konstrukce.
- Na přechod **15** nainstalujte přírubu **10**.
- Na výstupní hrdlo odsavače nainstalujte redukci **9**.
- Přírubu a redukci propojte potrubím. Délku propojovacího potrubí vypítáme tak, že od délky odsavače ( v mm ) odečteme míru 615 mm.  
**( délka propojovacího potrubí = délka odsavače - 615 )**
- Ujistěte se ještě jednou o správné délce nosné konstrukce odsavače.  
**( délka nosné konstrukce = délka odsavače – 184 )**
- Sešroubujte nosnou konstrukci.
- Potrubí uchyťte přiloženými stahovacími páskami.



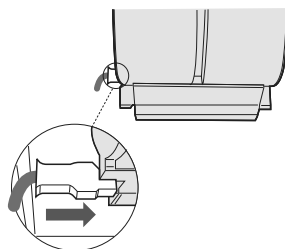
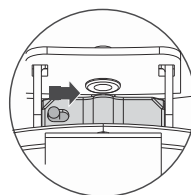
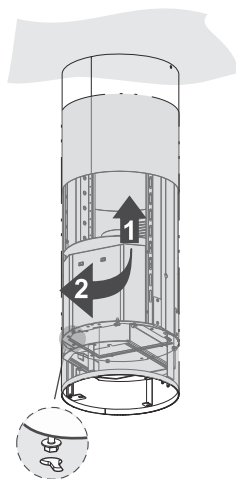
**INSTALACE KOMÍNU A UCHYCENÍ ODSAVAČE:**

Je-li odsavač instalován v recirkulační verzi musí se horní díl komínu polohovat podle přechodového dílu **15**. Pokud je odsavač instalován ve verzi provoz s vnějším odtahem, směrová mřížka komínu se polohuje oproti panelu ovládání na opačnou stranu.

- Instalujte kotevní šrouby tak, aby měly před dotažením vůli.
- Zavěste odsavač na připravené šrouby a pootočte celým tělem doleva. Dotáhněte ihned šrouby na pevno.
- Nasuňte horní díl komínu na sešroubovanou konstrukci a připevněte jej samořeznými šroubky. Pokud je odsavač instalován v recirkulační verzi, ujistěte se, že výstupní mřížka dosedá na výstup přechodu **15**.
- Otevřete spodní panel a demontujte jej od tubusu.
- Vyměňte kovový tukový filtr.
- V případě, že je nainstalovaný uhlíkový filtr, vyjměte jej rovněž.
- Tělo ( spodní tubus ) přišroubujte k nosné konstrukci čtyřmi přiloženými šrouby **12f**.
- Spojte konektory pro ovládání.
- Bude-li odsavač provozován jako recirkulační, nasadte uhlíkový filtr (UFH 004).
- Nasadte zpět kovový tukový filtr.
- Uchyťte do závěsu (pantu) spodní víko s osvětlením.
- Propojte konektory pro osvětlení.

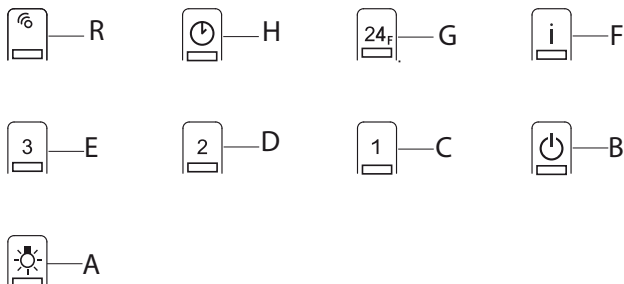
**ELEKTRICKÉ PŘIPOJENÍ**

- Pokud je přístroj zapojen přes dvoupólový vypínač, musí být jeho kontakty vzdáleny nejméně 3 mm.
- Spojte konektory pro ovládání.
- Bude-li odsavač pracovat jako recirkulační, vložte uhlíkový filtr.
- Vložte tukové kazetové filtry.





## OVLÁDACÍ PANEL



TLAČ.	FUNKCE	LED DIODA
<b>A</b>	Spínač světel Zapíná a vypíná osvětlení na maximální nebo tlumenou intenzitu.	Led dioda <b>A</b> svítí.
<b>B</b>	Vypínač motoru. Dotykem po dobu 5 sekund zablokujete/odblokujete Ovládací panel. (např. při čištění povrchu)	Tlačítka cyklicky blikají.
<b>C</b>	Spínač první rychlosti.	Led dioda <b>C</b> svítí.
<b>D</b>	Spínač druhé rychlosti.	Led dioda <b>D</b> svítí.
<b>E</b>	Spínač třetí rychlosti.	Led dioda <b>E</b> svítí.
<b>F</b>	Aktivuje/deaktivuje intenzivní odťah z kterékoliv rychlosti včetně vypnutého stavu. Po uplynutí 10 minut se odsavač přepne automaticky na naposledy zvolenou rychlost, ze které byl intenzivní odťah aktivován. Funkci lze vypnout dotykem klávesy <b>B</b> .	Led dioda <b>F</b> blikne.
	Dotykem klávesy po dobu asi 5 vteřin (všechny funkce jsou vypnuty) se aktivuje funkce signalizace nasycení uhlíkových filtrů	Led dioda <b>B</b> dvakrát problikne.
	Jestliže klávesu znovu podržíte po dobu 5 vteřin, funkce signalizace nasycení uhlíkových filtrů je deaktivována.	Led dioda <b>B</b> problikne jednou.

**G** Spínač funkce „ventilace 24“. Ventilací jednotka pracuje velmi potichu malým výkonem 10 minut každou hodinu. Funkce může být spuštěna z kteréhokoliv režimu, kromě režimu doběh **H** a intenzivní chod **F**.

Je-li signalizována nutnost údržby (výměny) filtrů, lze přidržením klávesy na cca 5 vteřin signál resetovat (vynulovat). Signalizace je patrná pouze když je motor vypnutý.

**H** Spínač funkce „doběh“. Aktivací funkce krátkým stiskem klávesy pracuje přístroj ještě 30 minut pro dokonalé odvětrání místnosti. Poté se automaticky vypne motor i osvětlení.  
Přidržíme-li klávesu asi 5 vteřin aktivujeme/deaktivujeme snímač dálkového ovládání.

**R**

### DÁLKOVÉ OVLÁDÁNÍ

Odsavač lze řídit dálkovým ovladačem, který není součástí standardní výbavy. Ovladač je napájený standardními zinko-karbonovými alkalickými 1,5 V bateriemi typu LR03-AAA.

- Před prvním používáním je třeba funkci dálkového ovladače aktivovat (viz kapitola ovládání).
- Nenechávejte dálkový ovladač v blízkosti tepelného zdroje.
- Použité baterie musí být zlikvidovány správným způsobem.

Svítil Led dioda **G**.

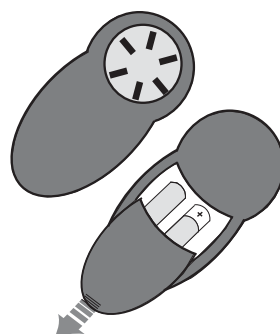
Led dioda **B** zabliká 3x  
Po resetu (vynulování) zhasne tato signalizace:

Led dioda **G** svítí – signalizace nutnosti umytí tukových filtrů (po 100 hodinách provozu)  
Led dioda **G** bliká – signalizace nutnosti výměny uhlíkových a umytí tukových filtrů (po 200 hodinách provozu).

Led dioda doběhu **H** svítí.

Led dioda **B** blikne dvakrát/ jednou

Přijímač dálkového ovládání



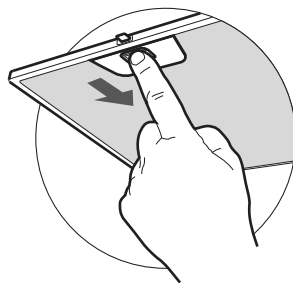
Pravidelná údržba zajistí dlouhodobý bezvadný provoz a dobrou výkonnost. Zvláštní pozornost věnujte kovovým tukovým filtrům a při filtračním (recirkulačním) provozu též aktivním uhlíkovým filtrům.

## KOVOVÝ TUKOVÝ FILTR

Kovový tukový filtr je omyvatelný běžným čistícím prostředkem nebo v myčce. Je nezbytné jej vyčistit, kdy dioda **G** svítí, nebo minimálně každé 2 měsíce. Potřeba čištění se zvyšuje úměrně s frekvencí používání.

### ČIŠTĚNÍ FILTRU:

- Stlačením západky uvolněte a vyjměte kovový kazetový filtr.
- Umyjte filtr vodou a běžným mycím prostředkem, nebo v myčce nádobí. Před jeho zpětnou montáží jej nechejte řádně osušit.
- Umístěte filtr zpět na své místo. Postupujte analogicky, jako při jeho demontáži.



### VYNULOVÁNÍ (RESET) VÝSTRAŽNÉHO SIGNÁLU:

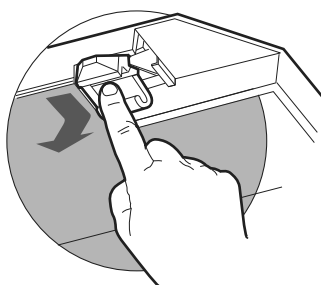
- Vypněte osvětlení a motor ventilační jednotky.
- Přidržte klávesu **G** nejméně 5 vteřin, LED dioda zhasne.

## UHLÍKOVÝ PACHOVÝ FILTR (PŘI RECIRKULAČNÍM PROVOZU)

Uhlíkový pachový filtr není omyvatelný ani recyklovatelný. Je nutná jeho výměna, když LED dioda **G** (je-li funkce aktivována) začne blikat, nebo minimálně každé 4 měsíce.

Před prvním použitím (lze i později) je nutné aktivovat signalizaci nasycení uhlíkových filtrů.

- vypněte motor a osvětlení
- přidržte klávesu **F** na dobu cca 5 vteřin
- LED dioda **B** problikne dvakrát/jednou, signalizace nasycení je aktivována/deaktivována



### VÝMĚNA FILTRŮ:

- Sejměte kovový tukový filtr.
- Vyjměte uhlíkový filtr, který je již nasycen, stlačením západek, jak je naznačeno na obrázku.
- Namontujte nový filtr. Usazením do "žlábků" a tlakem docílíte fixaci pomocí plastových západek.
- Nasadte zpět kovový tukový filtr.

### VYNULOVÁNÍ (RESET) SIGNALIZACE NASYCENÍ FILTRU:

- Vypněte osvětlení a motor ventilační jednotky.
- Přidržte tlačítko **G** na min. 5 vteřin.

### OSVĚTLENÍ

#### Varování:

Toto zařízení je vybaveno bílými LED lampami klasifikovanými jako 1M podle normy EN 60825-1: 1994 + A1:2002 + A2 :2001; maximální vyzářovaný optický výkon @439nm: 7μW. Nedívejte se přímo do světla přes optické zařízení (dalekohled, zvětšovací skla, atd.)



**Pro výměnu kontaktujte technickou podporu.**

### ÚDRŽBA POVRCHU ODSAVAČE

- První vyčištění a ošetření povrchu je třeba provést ihned po instalaci výrobku.
- Odsavač čistěte a ošetřujte pravidelně.
- Nepoužívejte příliš mokré hadříky či houby, ani proud vody.
- Nepoužívejte hrubé látky nebo prostředky, které by mohly povrch odsavače mechanicky poškodit.
- Na lakovaný povrch nepoužívejte ředidla ani alkoholy, protože by mohlo dojít k jeho zmatnění.
- Při čištění nerezového povrchu **nepoužívejte prostředky, které obsahují agresivní látky**, především chlór. **Můžete tím způsobit jeho nevratné poškození.** Nepoužívejte prostředky pro čištění vodovodních baterií a dřezů, obsahují agresivní složky, které vyžadují po užití důkladný oplach vodou. Nepoužívejte benzin, může zanechat na nerezovém povrchu duhové skvrny. Vhodnými prostředky jsou lihová čisticidla, jemné saponáty nebo mýdlová voda.
- Po vyčištění odsavače je jeho povrch zbaven ochranných látek a mohou na něm ulpět chemické složky z čistících prostředků, které reagují i s kvalitním nerezovým materiálem.
- **Je proto třeba po každém vyčištění použít prostředek k ošetření ušlechtilé oceli.** Zabráníte tak možnému poškození výrobku, tvoření otisků prstů při doteku a usnadníte si podstatným způsobem jeho další údržbu.

**Doporučujeme:** Clin&Clin (čisticí a lešticí prostředky), Würth (ošetřující sprej pro ušlechtilé oceli). Tyto prostředky jsou dodávány do sítě prodejců odsavačů Faber.

**Důležité upozornění:** Poškození povrchu výrobku nedodržením těchto pokynů nelze považovat za výrobní nebo technologickou vadu a nemůže být uznáno jako oprávněná reklamační v rámci záruky.









Zastoupení pro Českou republiku:  
**PROMTINVEST spol. s r.o.**  
e-mail: [info@odsavacefaber.cz](mailto:info@odsavacefaber.cz), [www.odsavacefaber.cz](http://www.odsavacefaber.cz)  
tel.: +420 566 630 160, fax: +420 566 631 161