



Thinking of you  
**Electrolux**

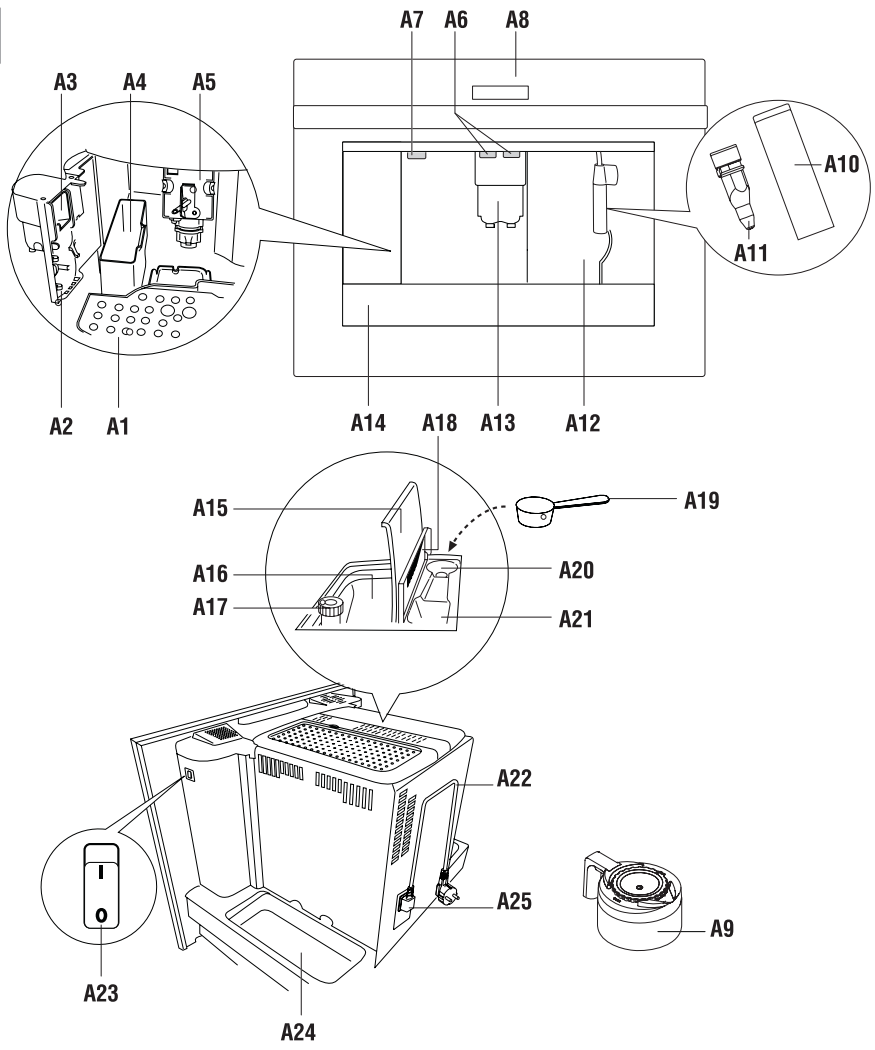


EBC54503AX  
EBC54503OX

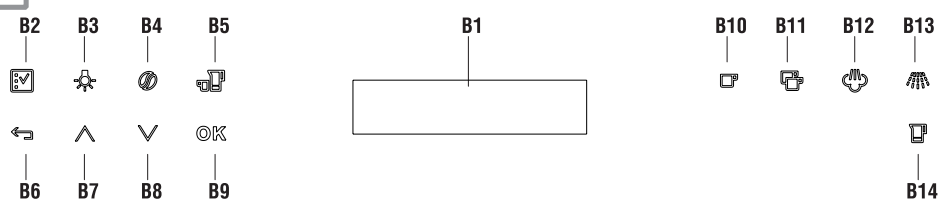
SV	Kaffemaskin för espresso och cappuccino	Bruksanvisning
DA	Cappuccino- og kaffemaskine	Brugervejledning
NO	Kaffe- og cappuccinomaskin	Instruksjonsveiledning
FI	Kahvi- ja cappuccinokeitin	Käyttöopas
EN	Automatic coffee maker	Instructions
DE	Kaffevollautomat	Bedienungsanleitung
FR	Machine à café automatique	Mode d'emploi
IT	Macchina per caffè automatica	Istruzioni per l'uso
NL	Automatisch koffiezetapparaat	Gebruiksaanwijzingen
ES	Cafetera automática	Instrucciones para el uso
PT	Máquina de café automática	Instruções de utilização
EL	Αυτόματη μηχανή του καφέ	Οδηγίες χρήσης
CS	PŘÍSTROJ NA PŘÍPRAVU KÁVY A CAPPUCCINA	Návod k použití
PL	Automatyczny ekspres do kawy	Instrukcja obsługi
HU	KÁVÉ-ÉS CAPPUCCINO KÉSZÍTŐ GÉP	Használati kézikönyv
SK	PŘÍSTROJ NA PRÍPRAVU KÁVY A CAPPUCCINA	Návod na použitie
SL	APARAT ZA PRIPRAVO KAVE IN KAPUČINA	Uporabniški priročnik
HR	APARAT ZA KAVU I CAPPUCCINO	Priručnik sa uputstvima
SR	APARAT ZA KAFU I KAPUČINO	Priručnik sa uputstvima
RO	EXPRESOR PENTRU CAFEA ȘI CAPUCINO	Manual instrucțiuni
LV	MAŠĪNA KAFIJAI UN KAPUČĪNO	Instrukciju rokasgrāmata
LT	ESPRESO IR KAPUČINO KAVOS APARATAS	Naudotojo vadovas
ET	KOHVI- JA CAPPUCCINO-MASIN	Kasutusjuhend
TR	KAHVE VE CAPPUCCİNO MAKİNASI	Kullanım talimatları
BG	МАШИНА ЗА КАФЕ И КАПУЧИНО	наръчник с инструкции
RU	Автоматическая кофемашина	Инструкции по эксплуатации
UK	Автоматична машина для приготування кави	Інструкції з використання

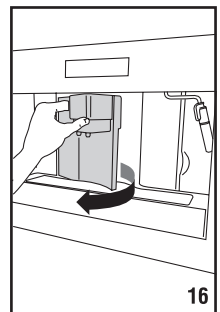
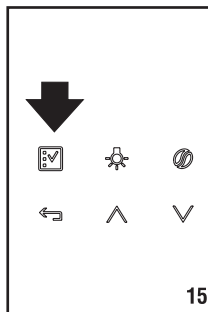
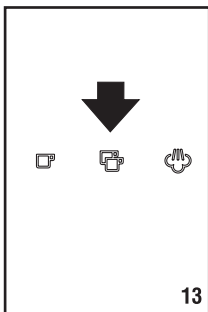
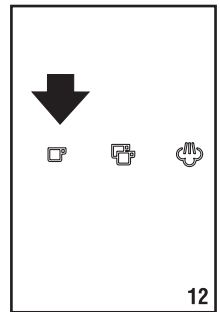
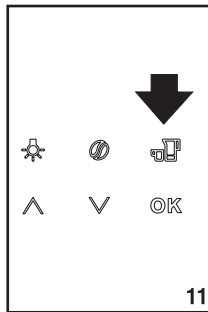
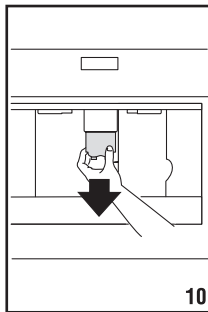
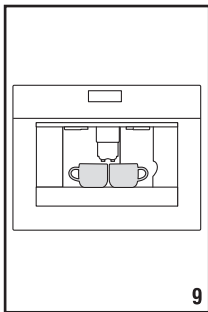
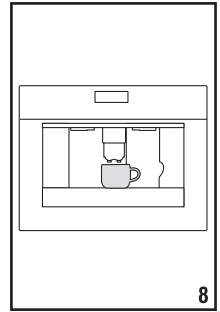
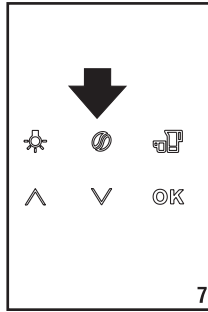
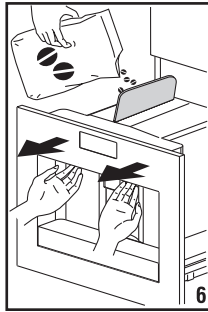
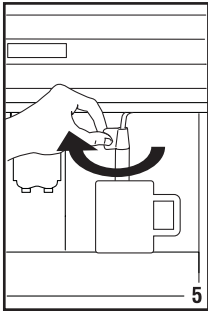
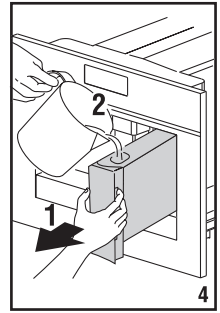
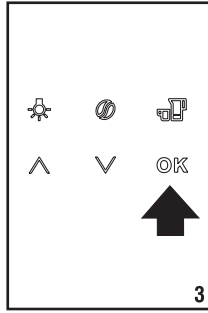
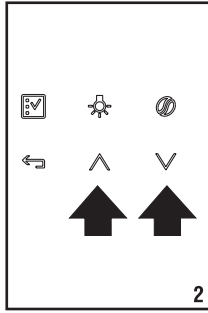
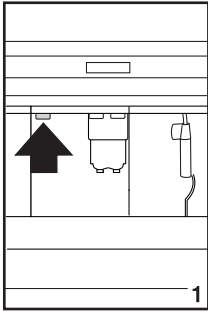


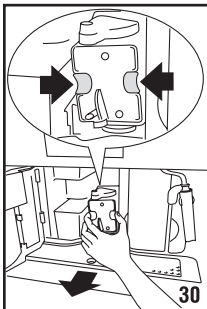
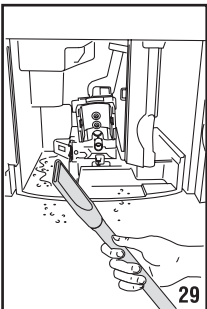
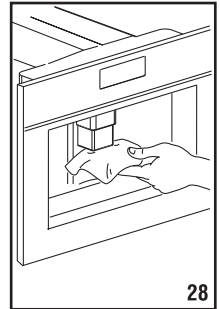
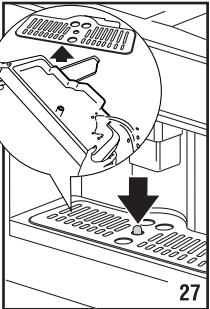
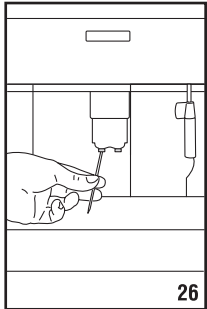
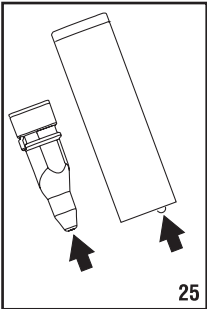
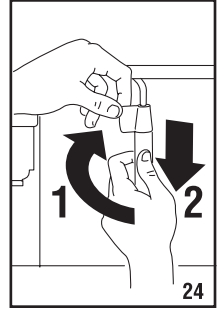
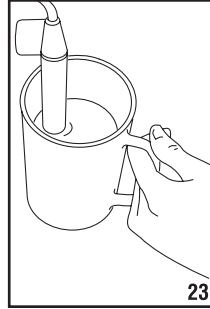
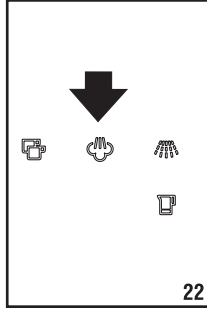
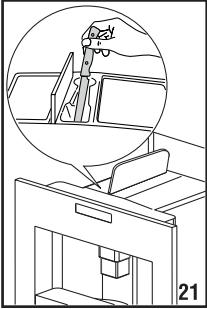
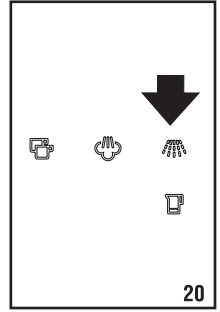
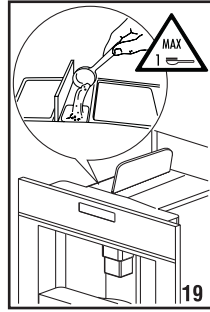
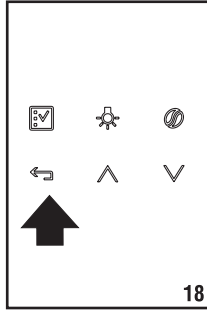
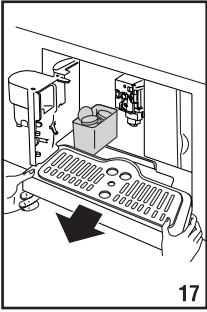
**A**



**B**







## OBSAH

<b>ÚVOD</b> .....	<b>7</b>
Symboly používané v tomto návodu...	7
Písmena v závorkách .....	7
Problémy a řešení .....	7
<b>BEZPEČNOST</b> .....	<b>7</b>
Základní bezpečnostní opatření.....	7
Používání v souladu s určením .....	8
Návod k použití .....	8
<b>POPIS SPOTŘEBIČE</b> .....	<b>8</b>
Popis spotřebiče .....	8
Popis ovládacího panelu.....	8
<b>PŘÍPRAVNÉ ÚKONY</b> .....	<b>9</b>
Kontrola po přepravě .....	9
Instalace spotřebiče.....	9
Připojení spotřebiče .....	9
<b>LIKVIDACE</b> .....	<b>9</b>
<b>VESTAVNÁ INSTALACE</b> .....	<b>10</b>
<b>PRVNÍ UVEDENÍ SPOTŘEBIČE DO PROVOZU</b> .....	<b>12</b>
<b>ZAPNUTÍ A PŘEDEHŘEV</b> .....	<b>12</b>
<b>PŘÍPRAVA KÁVY (S POUŽITÍM ZRNKOVÉ KÁVY)</b> .....	<b>13</b>
<b>ÚPRAVA MNOŽSTVÍ KÁVY V ŠÁLKU</b> .....	<b>14</b>
<b>REGULACE KÁVOMLÝNKU</b> ....	<b>14</b>
<b>PŘÍPRAVA KÁVY ESPRESSO S POUŽITÍM MLETÉ KÁVY (NAMÍSTO KÁVY ZRNKOVÉ)</b> .....	<b>14</b>
<b>VÝPUSŤ HORKÉ VODY</b> .....	<b>15</b>
<b>ÚPRAVA MNOŽSTVÍ HORKÉ VODY</b> .....	<b>15</b>
<b>PŘÍPRAVA CAPPUCCINA (S POUŽITÍM FUNKCE PÁRY)</b> .....	<b>15</b>
<b>PŘÍPRAVA RŮZNÝCH ŠÁLKŮ KÁVY S FUNKCI KONVICE (JUG)</b> .....	<b>16</b>

## ÚPRAVA PARAMETRŮ FUNKCE KONVICE (JUG) .....

## ČIŠTĚNÍ .....

Čištění spotřebiče .....	19
Čištění zásobníku na sběr kávové sedliny.....	18
Čištění vaničky na sběr kapek .....	18
Čištění nádrže na vodu .....	18
Čištění ústí vydávajícího .....	18
Čištění násypky pro sypání předemleté kávy.....	18
Čištění vnitřních částí spotřebiče.....	18
Čištění spařovače.....	19
Čištění konvice na kávu .....	19

## NASTAVENÍ PARAMETRŮ

## MENU .....

Nastavení jazyka .....	20
Vyplachování.....	20
Změna doby zapnutí .....	20
Nastavení času.....	20
Nastavení času pro automatické zapnutí .....	20
Úprava teploty kávy .....	21
Programování tvrdosti vody .....	21
Naprogramování kávy .....	21
Naprogramování konvice .....	21
Naprogramování vody.....	21
Odvápňování.....	21
Návrat k továrnímu nastavení (reset) .....	22
Statistika .....	22
Akustický signál .....	23
Nastavení kontrastu .....	23

## VYPNUTÍ SPOTŘEBIČE .....

## TECHNICKÉ ÚDAJE .....

## HLÁŠENÍ ZOBRAZOVANÁ NA DISPLEJI .....

## ŘEŠENÍ PROBLÉMŮ .....

## ÚVOD

### Symbyoly používané v tomto návodu

Důležitá upozornění jsou označena následujícími symbyoly.

Nerespektování uvedených pokynů může vést k úrazům elektrickým proudem, vážným poraněním, popáleninám, požárům a škodám na přístroji.



#### **Nebezpečí!**

Nerespektování může být nebo je příčinou úrazu elektrickým proudem s ohrožením života.



#### **Pozor!**

Nerespektování může být nebo je příčinou úrazu nebo poškození spotřebiče.



#### **Nebezpečí opaření!**

Nerespektování může být nebo je příčinou popálení nebo opaření.



#### **Poznámka:**

Důležité informace pro uživatele.

### Písmena v závorkách

Písmena v závorkách odpovídají legendě, která je uvedena v Popisu spotřebiče (str. 3).

### Problémy a řešení

V případě problémů se řiďte pokyny uvedenými v oddílech „Zprávy zobrazované na displeji“ a „Řešení problémů“.

Pokud by se vám problém nepodařilo vyřešit, doporučujeme vám obrátit se na zákaznickou službu. Pro případné opravy je třeba kontaktovat výhradně středisko technické pomoci.

## BEZPEČNOST

### Základní bezpečnostní opatření



**Pozor!** Tento spotřebič je určen výhradně k použití v domácnosti.

Není určen k použití v:

- prostředí používaném jako kuchyně pracovníky v obchodech, na úřadech a v jiných pracovních prostorách
- agroturizmu
- v hotelech, motelech a jiných ubytovacích zařízeních
- pronajímaných pokojích



**Nebezpečí!** Vzhledem k tomu, že spotřebič je napájen z elektrické sítě, řiďte se následujícími bezpečnostními opatřeními:

- Nedotýkejte se spotřebiče, pokud máte mokré ruce.
- Nedotýkejte se zástrčky, pokud máte mokré ruce.
- Zajistěte, aby zásuvka elektrického proudu byla vždy volně přístupná a v případě potřeby se dala vytáhnout.
- V případě poruch přístroje se je nepokoušejte sami opravit. Přístroj vypněte pomocí hlavního spínače (A23), vytáhněte zástrčku ze zásuvky a obraťte se na technický servis.
- V případě poškození zástrčky nebo napájecího kabelu je nechte vyměnit výhradně v technickém servisu, předejdete tak veškerému nebezpečí.



**Pozor!** Obalový materiál (plastové sáčky, polystyren, atd.) uschovejte mimo dosah dětí.



**Pozor!** Nedovolte používání spotřebiče osobám (ani dětem) s omezenými psychickými, fyzickými nebo smyslovými schopnostmi nebo s nedostatečnými zkušenostmi a znalostmi, pokud nejsou pod pečlivým dohledem osoby, která je zodpovědná za jejich bezpečnost a zdraví. Děti je třeba mít pod dozorem a zajistit, aby spotřebič nepoužívaly ke hrám.



**Nebezpečí opaření!** Tento spotřebič produkuje horkou vodu a během svého provozu může vytvářet vodní páru. Dávejte pozor, abyste se nepostříkali horkou vodou nebo neopařili horkou párou.

Používejte rukojeti a držadla.



**Pozor!** Nestoupejte na kávovar po vytažení

z nábytku. Nepokládejte na spotřebič předměty obsahující tekutiny, hořlavé a žíravé látky, k uschování příslušenství nezbytného pro přípravu kávy (například odměrky) použijte držák na příslušenství. Nepokládejte na elektrospotřebič velké předměty, které by mu mohly zabránit v pohybu nebo předměty nestabilní.



**Pozor!** Nepoužívejte elektrospotřebič po vytažení z výklenku: před vynětím vždy počkejte, dokud nebude spotřebič v klidu. Výjimkou je jenom regulace kávového mlýnku, která musí být převedena s vyjmutým přístrojem.



**Poznámka:** Vždy používejte originální nebo výrobcem doporučené příslušenství a náhradní díly.

## Používání v souladu s určením

Tento spotřebič je určen pro přípravu kávy a ohřívání nápojů.

Jakékoli jiné použití je považováno za nevhodné. Tento spotřebič není vhodný pro komerční využití. Výrobce neodpovídá za případné škody způsobené nevhodným použitím spotřebiče.

Tento přístroj je možno zabudovat nad vestavěnou troubu, pokud je vybavená chladičím ventilátorem na zadní stěně (maximální výkon mikrovln 3kW).

## Návod k použití

Před zahájením používání spotřebiče si pozorně přečtěte tento návod.

- Tento návod uschovejte.
- Nerespektování těchto pokynů může být příčinou úrazu nebo poškození spotřebiče. Výrobce neodpovídá za škody způsobené nedodržením těchto pokynů.



**Poznámka:** Přístroj je opatřený chladičím ventilátorem. Ten se spouští vždy při výdeji kávy, páry nebo horké vody. Po několika minutách se automaticky vypne.

# POPIS SPOTŘEBIČE

## Popis spotřebiče

(str. 3 - A)





- A1. Tácek na odkládání šálků
- A2. Servisní dvířka
- A3. Přisun kávy
- A4. Nádrž na sběr kávové sedliny
- A5. Spařovač
- A6. Světélka tácku na odkládání šálků
- A7. Tlačítko zapnutí/pohotovostního režimu
- A8. Ovládací panel
- A9. Konvice (Jug)
- A10. Vyjímatelný zpěňovač
- A11. Tryska zpěňovače
- A12. Nádrž na vodu
- A13. Výpusť kávy (s nastavitelnou výškou)
- A14. Odkapávací miska
- A15. Víko nádrže na zrnkovou kávu
- A16. Nádrž na zrnkovou kávu
- A17. Regulační knoflík pro stupeň hrubosti mletí kávy
- A18. Dvířka pro násypku mleté kávy
- A19. Odměrka
- A20. Místo pro uložení odměrky
- A21. Násypka pro sypání předemleté kávy
- A22. Napájecí kabel
- A23. Hlavní spínač ON/OFF
- A24. Miska na předměty
- A25. Konektor IEC

## Popis ovládacího panelu

(str. 3 - B)

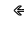
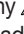








**Poznámka:** K aktivaci ikon stačí lehký dotyk.

- B1. Displej: návod pro používání spotřebiče uživatelem.
- B2. Ikona  na aktivaci a nebo deaktivaci způsobu nastavování parametrů menu
- B3. Ikona  pro zapnutí/vypnutí světel A6
- B4. Ikona  pro výběr příchuti kávy
- B5. Ikona  pro výběr typu požadované kávy (espresso, malý šálek, střední šálek, velký)



šálek, konvice)

- B6. Ikona  pro opuštění zvoleného režimu  
 B7-B8. Ikony   pro listování v menu dopředu a dozadu a zobrazování různých režimů  
 B9. Ikona OK pro potvrzení zvolené funkce  
 B10. Ikona  pro výdej jednoho šálku kávy  
 B11. Ikona  pro výdej dvou šálků kávy  
 B12. Ikona  pro výdej páry  
 B13. Ikona  pro výdej horké vody.  
 B14. Ikona  konvice “Jug” pro přípravu různých káv přímo v konvici, která je součástí dodávky

## PŘÍPRAVNÉ ÚKONY

### Kontrola po přepravě

Po vybalení zkontrolujte, zda není spotřebič poškozený a zda je přítomno veškeré příslušenství. Nepoužívejte spotřebič, pokud jsou na něm zjevné vady.

Obraťte se na servisní středisko.

### Instalace spotřebiče



**Pozor!**

- Instalaci spotřebiče musí provést kvalifikovaný technik podle místních platných norem (viz odst. “Vestavná instalace”).
- Obalový materiál (plastové sáčky, polystyren, atd.) uschovejte mimo dosah dětí.
- Neinstalujte elektrospotřebič v prostředí, kde teplota může dosáhnout 0 °C.
- Co nejdříve nastavte tvrdost vody podle pokynů v odst. „Naprogramování tvrdosti vody“.

### Připojení spotřebiče



**Nebezpečí!** Ověřte, zda napětí v elektrické síti odpovídá hodnotě uvedené na výrobním štítku na zadní straně spotřebiče.

Spotřebič zapojte pouze do správně instalované a uzemněné elektrické zásuvky s minimálním příkonem 10A. V případě, že zásuvka a zástrčka spotřebiče nejsou kompatibilní, je třeba nahradit zástrčku za odpovídající typ; tato výměna musí


být provedena pouze kvalifikovaným odborníkem. Postupujte s ohledem na bezpečnostní směrnice a během instalace používejte omnipólový spínač s minimální vzdáleností mezi kontakty 3 mm. nepoužívejte vícenásobné zásuvky nebo prodlužovací kabely.



**Pozor!** Odpojovací zařízení musí být zabudované v napájecí síti v souladu s národními normami pro instalaci.

## LIKVIDACE



Elektrická zařízení nesmějí být likvidována společně s domovním odpadem. Spotřebiče označené tímto symbolem  podléhají požadavkům Evropské Směrnice 2002/96/ES.

Veškerá elektrická a elektronická zařízení musí být likvidována samostatně, nikoli s domovním odpadem a musí být odevzdána v příslušných sběrných střediscích.

Správnou likvidaci spotřebiče se předchází nepříznivým dopadům na životní prostředí a ohrožení lidského zdraví.

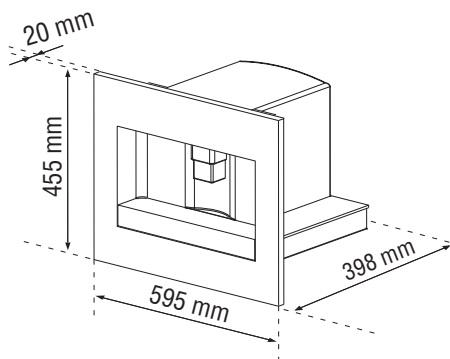
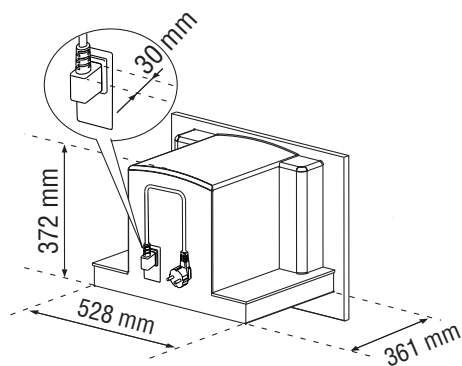
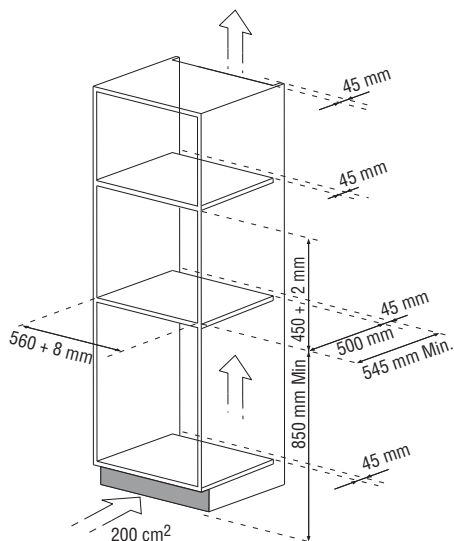
Podrobnější informace o likvidaci spotřebiče vám poskytne místní úřad nebo prodejna, ve které jste spotřebič zakoupili.

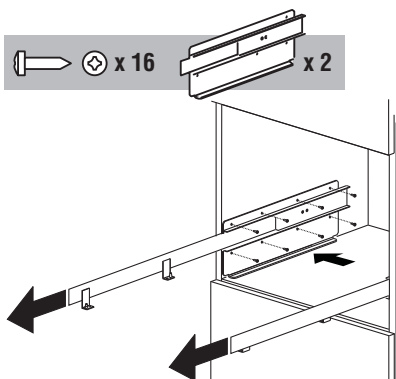
## VESTAVNÁ INSTALACE

Zkontrolujte minimální vzdálenosti nezbytné pro správnou instalaci elektrospotřebiče. Kávovar musí být instalován v jednom stojanu a tento stojan musí být pevně přichycen ke stěně pomocí konzol dostupných na trhu.

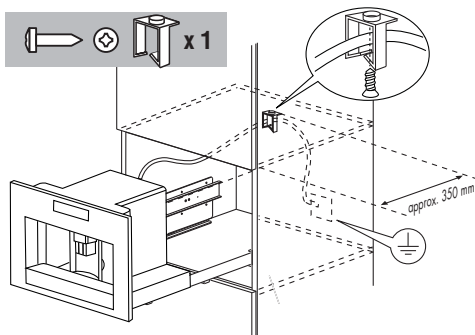
### Pozor:

- Důležité: všechny zásahy spojené s instalací nebo údržbou se musí provádět na spotřebiči odpojeném od elektrické sítě.
- Kuchyňský nábytek, který je v přímém styku se spotřebičem musí být odolný vůči teple (min. 65°C).
- Pro zajištění správné ventilace ponechte ve spodní části nábytku otvor (rozměry viz obrázek).

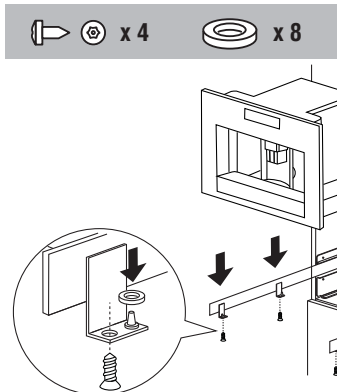




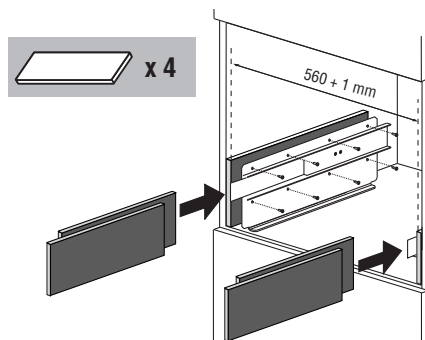
Umístěte vodítka na boční plochy nábytku, jak je vidět na obrázku. Upevněte vodítka pomocí příslušných šroubů, potom je úplně vytáhněte. V případě, že je kávovar instalován nad oddílem pro ohřev jídel, použijte jako referenci pro umístění vodítek jeho horní plochu. V takovém případě bude přítomna odkládací police.



Upevněte napájecí kabel pomocí příslušné svorky. Napájecí kabel musí být dostatečně dlouhý na to, aby umožnil vytažení přístroje z nábytku při plnění nádoby na zrnkovou kávu. **Uzemnění je povinné podle zákona. Elektrické zapojení musí provést kvalifikovaný technik podle pokynů.**



Umístěte spotřebič do vodítek, potom se ujistěte, že jsou čepy dobře zasunuty a upevněte ho dodanými šrouby. V případě úpravy výšky přístroje použijte dodané kruhové distanční podložky.



V případě úprav zarovnání přístroje umístěte pod nebo na strany stojanu dodané distanční podložky.

# PRVNÍ UVEDENÍ SPOTŘEBIČE DO PROVOZU

- U spotřebiče byla výrobcem provedena kontrola s použitím kávy, je proto naprosto normální, jestliže v mlýnku naleznete stopy kávy.
  - Co nejdříve nastavte tvrdost vody podle pokynů v odst. „Naprogramování tvrdosti vody“.
1. Zapojte spotřebič do elektrické sítě. Nastavte požadovaný jazyk.
  2. Pro nastavení jazyka použijte ikony  $\wedge \vee$  (B7 a B8), dokud nezvolíte vámi požadovaný jazyk (obr. 2). Když se na displeji se zobrazí zpráva: “STISKNĚTE OK PRO VOLBU ČESTINY”, podržte stisknutou na nejméně 3 sekundy ikonu OK (B9) (obr. 3), dokud se nezobrazí zpráva “ULOŽENO ČESKY”. Pokud se spletete a zvolíte nesprávný jazyk, řiďte se informacemi popsanými v kap. „Nastavení jazyka“. Poté pokračujte podle pokynů uvedených na displeji:
  3. Po 5 sekundách spotřebič zobrazí „NAPLNIT ZÁSOBNÍK“: Nádržku vyjměte (obr. 4), vypláchněte ji, naplňte ji studenou vodou, přičemž dbejte na to, abyste nepřekročili rysku „MAX“. Vložte nádržku zpět a zasuňte ji až na doraz.
  4. Umístěte šálek pod napěňovač (obr. 5). Přístroj zobrazí “HORKÁ VODA, STISKNĚTE OK”. Stiskněte ikonu OK (B9) (obr. 3) a po několika sekundách z vydávače vyteče trocha vody.
  5. Přístroj zobrazí “VYPÍNÁNÍ ČEKEJTE PROŠÍM” a vypne se.
  6. Vytáhněte elektrospotřebič směrem ven pomocí příslušných rukojetí (obr. 6); otevřete víko, naplňte nádobku zrnkovou kávou, potom víko zavřete a zasuňte elektrospotřebič dovnitř.

Nyní je kávovar připraven pro běžné používání.



**Pozor!** Nikdy nepoužívejte namletou

kávu, lyofilizovanou kávu, karamelizované zrnka a jiné předměty, které by mohly přístroj poškodit.



**Poznámka:** Při prvním použití spotřebiče je třeba připravit 4-5 káv a 4-5 kapučín, než dosáhnete dobrého výsledku.



**Poznámka:** Při každém zapnutí pomocí hlavního spínače ON/OFF (A23) spustí elektrospotřebič AUTODIAGNOSTICKOU funkci, a potom se vypne. Spotřebič zapnete znovu stiskem tlačítka (A7) zapnutí/pohotovostního režimu (obr. 1).

## ZAPNUTÍ A PŘEDEHŘEV

Při každém zapnutí spotřebiče proběhne cyklus automatického přehřátí a vypláchnutí, který nelze přerušit.

Spotřebič je připraven k použití teprve po provedení tohoto cyklu.



**Nebezpečí opaření!** Během vyplachování vytéká z hubic výpusti kávy trocha horké vody.

Spotřebič zapnete stiskem tlačítka (A7) zapnutí/pohotovostního režimu (obr. 1): na displeji se zobrazí zpráva “ZAHŘÍVÁNÍ, ČEKEJTE PROŠÍM”. Po ukončení ohřívání se na spotřebiči zobrazí další zpráva: “PROPLACHOVÁNÍ”.

Spotřebič je zahřátý na správnou teplotu, jakmile se na displeji zobrazí zpráva “STŘEDNÍ ŠÁLEK NORMÁLNÍ CHUŤ”.

Po přibližně 2 minutách, pokud nestisknete žádnou ikonu, se na displeji zobrazí čas (v případě, že je nastaven) (viz oddíl „Nastavení času“)

Pokud čas nebyl nastaven, zobrazí přístroj poslední nastavené funkce.

Po stisknutí jakékoliv ikony se znovu objeví zpráva “STŘEDNÍ ŠÁLEK NORMÁLNÍ CHUŤ”; přístroj je připraven k výdeji kávy.

## PŘÍPRAVA KÁVY (S POUŽITÍM ZRNKOVÉ KÁVY)

1. Přístroj je z výroby nastaven na výdej kávy normální chuti. Je možno požadovat kávu s mimořádně jemnou chutí, slabou, silnou nebo mimořádně silnou s volbou mleté kávy. Požadovanou chuť zvolíte stiskem ikon ☉ (B4) (obr. 7): požadovaná chuť kávy se zobrazí na displeji.
2. Umístěte pod ústí vydávачe kávy jeden šálek, pokud si přejete připravit jednu kávu (obr. 8) nebo 2 šálky pro 2 kávy (obr. 9). Aby se vytvořila lepší pěna, přiblížte co nejvíc vydávач kávy k šálkům a snížte ho (obr. 10).
3. Stiskem ikony ☉ (B5) (obr. 11) zvolíte typ požadované kávy: espresso, malý šálek, střední šálek, velký šálek, konvice. Nyní stiskněte ikonu ☉ (B10) (obr. 12), pokud si přejete připravit jednu kávu, nebo tlačítko ☉ (B11) (obr. 13), pokud si přejete připravit kávy dvě. Nyní přístroj namele kávová zrnka a provede výdej kávy. Potom, co došlo k výdeji přesnastaveného množství kávy spotřebič výdej automaticky vypne a vyloučí použitou kávu do nádoby na sedlinu.
4. Po několika sekundách je spotřebič připraven pro další použití.
5. Spotřebič vypnete stiskem tlačítka (A7) zapnutí/pohotovostního režimu (obr. 1): (Před vypnutím se spotřebič automaticky vypláchne: pozor, abyste se neopařili).

POZNÁMKA 1: Pokud káva vytéká po kapkách, nebo nevytéká vůbec, podívejte se na kapitolu "Nastavení kávomlýnku".

POZNÁMKA 2: Pokud káva vytéká příliš rychle a pěna není uspokojivá, podívejte se na kapitolu "Nastavení kávomlýnku".

POZNÁMKA 3: Doporučení s cílem získat více horkou kávu:

- Postupujte podle pokynů v kapitole "Úprava a nastavení parametrů menu", funkce "Proplachování".
- Pokud nedošlo k jejich predehřevu, nepoužívejte příliš tlusté šálky, protože pohlcují příliš tepla.
- Používejte šálky nahřáté opláchnutím v horké vodě.

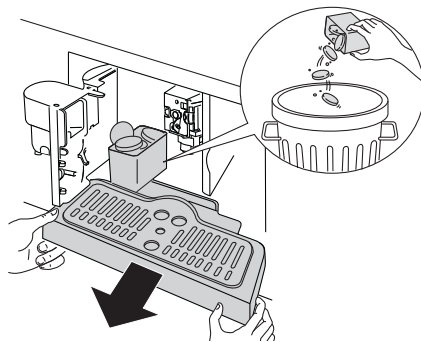
POZNÁMKA 4: Kdykoliv je možné výdej kávy přerušit stiskem zvolené ikony, která zůstane při operaci svítit.

POZNÁMKA 5: Pokud chcete po dokončení výdeje zvýšit množství kávy v šálku, podržte stlačenou zvolenou ikonu do 3 sekund po dokončení výdeje.

POZNÁMKA 6: když se na displeji zobrazí zpráva: „NAPLNIT ZASOBNÍK!“ je nutné naplnit nádobku vodou, v opačném případě přístroj nebude vydávat kávu.

(Je běžné, pokud je v nádržce ještě trochu vody).

POZNÁMKA 7: přístroj po 14 jednotlivých šálcích kávy (nebo 7 dvojitých) zobrazí zprávu: „VYPRAZDNIŤ ODPADNÍ NÁDOBKU“. Za účelem vyčištění otevřete postranní dvířka na přední straně spotřebiče potažením vydávачe (obr. 16), poté vytáhněte odkapávací misku (obr. 17) a vyčistěte ji.



Při čištění vždy, **úplně odkapávací misku vytáhněte.**

**!** **Pozor!** Při vyjmutí vaničky na zachycování kapek **MUSÍTE** vždy vyprázdnit i nádrž na sběr kávové sedliny. Pokud to neuděláte,

přístroj se může ucpat.

POZNÁMKA 8: dokud spotřebič vydává kávu, nikdy se nesmí vyjmát nádobka na vodu.

Pokud dojde k vynětí nádobky, spotřebič nemůže připravovat kávu a zobrazí se následující zpráva: “PRÁŠEK PŘÍLIŠ JEMNÝ NASTAVTE MLÝNEK STISKNĚTE OK” a potom “NAPLNĚTE ZÁSOBNÍK”. Potom zkontrolujte hladinu vody v nádržce a vložte ji zpět. Pro spuštění přístroje stiskněte ikonu OK (B9) a displej zobrazí “HORKÁ VODA, STISKNĚTE OK”. Do několika sekund stiskněte ikonu OK (B9), ponechte z napěňovače vytékat vodu po dobu přibližně 30 sekund. Po dokončení výdeje se přístroj vrátí automaticky k zobrazení základních nastavených režimů.



**Poznámka:** Přístroj si může vyžádat několiknásobné zopakování této operace až do úplného odstranění vzduchu z vodního okruhu.



**Poznámka:** Pokud se výše popsaný úkon neprovede správně, nebo pokud se přístroj vypne, displej by mohl znovu zobrazovat nastavené základní režimu, i když ve skutečnosti problém přetrvává.

## ÚPRAVA MNOŽSTVÍ KÁVY V ŠÁLKU

Přístroj je z výroby nastaven tak, aby automaticky vydával následující druhy kávy:

- espresso
- malý šálek
- střední šálek
- velký šálek
- konvice

Při úpravě množství postupujte následujícím způsobem:

- Stisknutím ikony (B2) vstupte do menu (obr. 15), stisknete ikony (B7) a (B8) (obr. 2) dokud nezvolíte zprávu “PROGRAM KÁVA”.
- Stiskněte ikonu OK (B9).
- Zvolte typ kávy, který chcete upravit stis-

kem ikon (B7) a (B8).

- Stiskem tlačítka OK (B9) potvrďte typ kávy, který chcete upravit.
- Stiskáním ikon (B7) a (B8) upravíte množství požadované kávy. Stavová lišta udává zvolené množství kávy.
- Opětovným stisknutím tlačítka OK (B9) potvrďte volbu (nebo stiskem tlačítka (B6) operaci zrušte).
- Dvakrát stiskněte ikonu (B6) (obr. 18), kterou menu opustíte.

Nyní je přístroj naprogramovaný podle nových nastavení a připraven k použití.

## REGULACE KÁVOMLÝNKU

Kávomlýnek se nesmí upravovat, protože byl nastaven ve výrobním závodě. Pokud však dochází k příliš rychlému nebo příliš pomalému vytékání kávy (po kapkách), je nutné provést úpravu pomocí tlačítka určeného pro regulaci stupně hrubosti mletí (obr. 14).

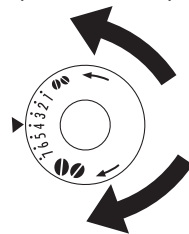


**Pozor! Volič je možné otočit pouze tehdy, jestliže je kávomlýnek v provozu.**

Pro dosažení snížení rychlosti výdeje kávy a lepšího vzhledu pěny otočte voličem o jeden stupeň směrem doleva

(= jemnější namletí kávy).

Pro dosažení zvýšení rychlosti výdeje kávy (ne po kapkách) otočte voličem směrem o jeden stupeň doprava (= namletí kávy hruběji).





## PŘÍPRAVA KÁVY ESPRESSO S POUŽITÍM MLETÉ KÁVY (NAMÍSTO KÁVY ZRNKOVÉ)

- Stiskněte ikonu (B4) (obr. 7) zvolte

funkci mleté kávy.

- Opatrně vytáhněte elektrospotřebič směrem ven pomocí příslušných rukojetí. Zdvihněte víčko v jeho středu, vsypte do násypky jednu odměrku mleté kávy (obr. 19); zasuňte spotřebič zpět dovnitř a pokračujte tak, jak je popsáno v kapitole „Příprava kávy (s pomocí zrnkové kávy).

POZNÁMKA: Stiskem ikony  (B10) (obr. 12) je vždy možné připravit jen 1 kávu.

- Pokud si po uvedení spotřebiče do chodu s použitím mleté kávy přejete kávu znovu připravit s použitím zrnkové kávy, je třeba opětovným stiskem ikony  (B4) (obr. 7) deaktivovat funkci mleté kávy.

POZNÁMKA 1: Nikdy nesypte mletou kávu do vypnutého kávovaru; zabrání se tím jejímu rozsypaní uvnitř spotřebiče. Pro spotřebiče na kávu espresso.


POZNÁMKA 2: Nikdy nevsypávejte více než jednu odměrku, v opačném případě přístroj kávu nepřipraví.



POZNÁMKA 3: Používejte jen odměrku, která je součástí dodávky.

POZNÁMKA 4: Nasypte namletou kávu do násypky.

POZNÁMKA 5: Pokud po nasypání více než jedné odměrky dojde k ucpání násypky, použijte k uvolnění otvoru nůž (obr. 21), potom vyjměte a vyčistěte vyluhovač i spotřebič tak, jak je popsáno v kapitole „Čištění vyluhovače“.

## VÝPUSŤ HORKÉ VODY


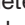


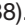


- Vždy zkontrolujte, zda je spotřebič připraven k dalšímu použití.
- Umístěte napěňovač směrem do středu a pod něj položte nádobku (obr. 5).
- Stiskněte ikonu  (B13) (obr. 20). Přístroj zobrazí zprávu “HORKÁ VODA, STISKNĚTE OK”. Stiskněte ikonu OK (B9) a horká voda začne vytékat z výpusti vody a plnit pod ní umístěnou

nádobku (Doporučuje se nenechat horkou vodu vytékat déle než 2 minuty). Výdej přerušte stiskem ikony  (B13) nebo ikony  (B6). Přístroj výdej automaticky přeruší po dosažení nastaveného množství horké vody.

## ÚPRAVA MNOŽSTVÍ HORKÉ VODY

Přístroj je z výroby nastaven na automatický výdej 200 ml horké vody.





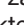
Pokud si přejete toto množství upravit, postupujte následovně:

- Umístěte pod napěňovač nádobku (obr. 3).
- Stisknutím ikony  (B2) vstupte do menu (obr. 15), stisknete ikony   (B7) a (B8) (obr. 2) dokud nezvolíte zprávu “PROGRAM HORKÁ VODA”.
- Stiskem ikony OK (B9) potvrdíte.
- Zvolte požadované množství kávy stiskem ikon   (B7) a (B8). Stavová lišta udává zvolené množství vody.
- Opětovným stisknutím ikony OK (B9) potvrdíte volbu (nebo stiskem tlačítka  (B6) operaci zrušte).
- Dvakrát stiskněte ikonu  (B6) (obr. 18), kterou menu opustíte.
- Nyní je přístroj naprogramovaný podle nových nastavení a připraven k použití.

## PŘÍPRAVA CAPPUCCINA (S POUŽITÍM FUNKCE PÁRY)


- Umístěte napěňovač směrem do středu (obr. 5).
- Vezměte nádobku a naplňte ji přibližně 100 gramy mléka na každé cappuccino, které je třeba připravit a umístěte ho pod napěňovač. Při výběru rozměru nádobky vezměte v potaz skutečnost,

že objem mléka se zdvojnásobí nebo ztrojnásobí. Doporučujeme používat polotučné mléko s teplotou, kterou má v chladničce.

- Ponořte napěňovač do nádoby s mlékem (obr. 23), přičemž dbejte na to, abyste ho neponořili více než do poloviny jeho délky.
- Stiskněte ikonu  (B12) (obr. 22) (dejte pozor, abyste se neopařili). Displej zobrazí “PÁRA, STISKNĚTE OK”.
- Stiskněte ikonu OK (B9).
- Výdej páry přerušíte opakovaným stiskem ikony  (B12) nebo ikony  (B6).
- Pára nyní vychází z napěňovače. Pokud si přejete, aby byla pěna krémovější, ponořte napěňovač do mléka a pohybujte nádobkou pomalými pohyby zdola nahoru. (Páru nenechávejte vytékat bez přerušování déle než 2 minuty).
- Po dosažení požadované pěny výdej páry přerušíte opakovaným stiskem ikony  (B12) nebo ikony  (B6).
- Káva se podle výše popsaného způsobu připravuje za použití dostatečně velkých šálek, které se potom naplní předem připraveným napěněným mlékem.

**DŮLEŽITÉ:** systém pro přípravu cappuccina hned po použití vyčistěte.

Postupujte následujícím způsobem:

- Stiskněte ikonu  (B12) a potom ikonu OK (B9), čímž na několik sekund uvolníte malé množství páry. Tím se odstraní z výpusti páry všechny zbytky mléka.

**DŮLEŽITÉ:** z hygienických důvodů se doporučuje tento postup dodržovat po každé přípravě cappuccina, abyste zabránili hromadění v okruhu mléka.

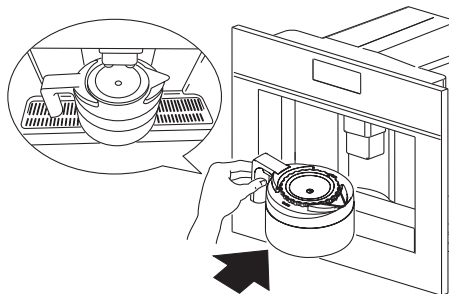
- Počkejte, dokud se napěňovač neochladí, jednou rukou přidržete páčku napěňovače a druhou odšroubujte napěňovač jeho otáčením směrem doleva a stažením směrem dolů (obr. 24).
- Vytáhněte trysku napěňovače potažením směrem dolů.

- Napěňovač a trysku opatrně opláchněte v teplé vodě.
- Zkontrolujte, zda ani jeden z otvorů na obr. 25 není ucpaný. Pokud je třeba, vyčistěte tyto otvory pomocí špendlíku.
- Vložte trysku zpět vložením do horní části napěňovače.
- Nasadte napěňovač jeho zatlačením směrem nahoru a otáčením proti směru hodinových ručiček.

## PŘÍPRAVA RŮZNÝCH ŠÁLKŮ KÁVY S FUNKCI KONVICE (JUG)

Tato funkce umožňuje automaticky připravit různé šálky kávy (4, 6), přímo v konvici (A27) pro uchování teplé kávy.


- Otáčejte víkem konvice až do polohy šipky v místě nápisu OPEN a víko sejměte. Konvici i víko vypláchněte.
- Zavřete konvici otáčením víka směrem k nápisu “CLOSE”, dokud se dobře nezavře a umístěte ji pod výstup kávy. Vložte konvici s držadlem vždy otočením doleva nebo doprava, jak je uvedeno na obrázku.






Vydávач kávy (A13) musí být vždy úplně zvednutý, aby bylo možné konvici zasunout. Displej zobrazí “NAPL.ZÁS.ZRNK. KÁVY A ZÁS.VODY,VYPR.ODPAD. NÁDOBKU,STISK. OK”, potom se přesvědčte, zda je nádržka na vodu plná, zda je nádoba na zrnkovou kávu dostatečně naplněna a zda je nádržka na



zbytky kávy úplně prázdná.








- Stiskněte ikonu OK (B9). Displej zobrazí typ zvolené kávy, např. „KONVICE EXTRA-JEMNÁ“ a počet šáleků, který chcete připravit do konvice, například «KONVICE 4 ŠÁLKŮ».
- Potvrďte stiskem ikony  (B14). Displej zobrazí stavovou lištu, která udává postup přípravy káv. Když je stavová lišta plná, přístroj proces ukončí a vrátí se automaticky k funkci káva z konvice. Pokud ale displej zobrazí plnou stavovou lištu, znamená to, že cyklus nebyl správně dokončen. Nyní konvici odeberte a vyhodnoťte zprávu na displeji podle pokynů v kapitole „ZPRÁVY ZOBRAZOVANÉ NA DISPLEJI“.
- Nyní odeberte konvici a ponechte víko v poloze CLOSE, abyste zachovali dlouho teplotu kávy.
- Kávu nalijte tak, že otočíte víkem směrem doleva, dokud se šípka nedostane do polohy ústí konvice.

 **Pozor!** Když není množství zrnkové kávy dostatečné pro dokončení zvolené funkce, přístroj proces přeruší a počká, dokud se nádobka na zrnkovou kávu znovu nenaplní a nestiskne se ikona  (B14). Když jsou šálky pro přípravu například 4 a zrnková káva není dostatečná, přístroj připraví 2 šálky a potom přípravu kávy zastaví. Naplňte zásobník zrnkovou kávu a stiskněte ikonu  (B14). Po dalším naplnění zásobníku přístroj připraví jen 2 zbývající šálky, čímž se dosáhne požadovaného množství 4 šáleků. Pokud voda v nádržce není dostačující pro dokončení požadované funkce nebo pokud je zásobník na zbytky kávy plný, přístroj proces přeruší. Pro naplnění nádrže na vodu nebo vyprázdnění zásobníku na zbytky kávy je nutno konvici odebrat a potom, co tak učiníte, se program přeruší. Po odstranění chyby je třeba program spustit znovu. V takovém případě vezměte v úvahu objem kávy, která se v konvici už nachází, aby konvice nepřetekla.

## ÚPRAVA PARAMETRŮ FUNKCE KONVICE (JUG)

Program pro konvici byl ve výrobním závodě nastaven na standardní hodnoty. Ty je možné upravit podle vlastní chuti a uložit. Je možné zvolit 5 různých typů kávy od extra jemné až po extra silnou a 10 typů množství kávy pomocí grafické lišty.

Tato nastavení je možné upravit následujícím způsobem:

- Stisknutím tlačítka  (B2) vstupte do menu. Stiskněte ikony  (B7) a (B8), dokud se na displeji nezobrazí zpráva „PROGRAM KONVICE“.
- Stiskněte ikonu  (B7) a (B8), dokud se na displeji nezobrazí zpráva „SÍLA KÁVY V KONVICI“.
- Stiskněte ikonu OK (B9).
- Stiskem ikony  (B7) a (B8) zvolte různou intenzitu kávy od extra jemné až po extra silnou.
- Potvrďte požadovanou intenzitu stiskem ikony OK (B9).
- Množství kávy upravíte stiskem ikon  (B7) a (B8), dokud se na displeji nezobrazí zpráva „POČET KONVIC-ŠÁLKŮ“.
- Stiskem ikony OK (B9) potvrďte.
- Na displeji se objeví lišta, kterou je možno zkracovat nebo prodlužovat; ta představuje množství kávy vydané na každý jednotlivý šálek. Když je lišta úplně zaplněna, odpovídá to maximálnímu množství kávy na šálek.
- Když nastavíte požadované množství kávy, stiskem ikony OK (B9) potvrďte.
- Počet šáleků upravíte stiskem ikon  (B7) a (B8), dokud se na displeji nezobrazí zpráva „POČ.ŠÁLKŮ V KONVICI“.
- Stiskněte ikonu OK (B9) a potom stiskněte ikony  (B7) a (B8), dokud nevolíte požadovaný počet šáleků (4, 6). Displej zobrazí „KONVICE 4 ŠÁLKŮ“ nebo „KONVICE 6 ŠÁLKŮ“.
- Stiskem ikony OK (B9) potvrďte.

- Stiskem ikony  (B6) opustíte režim programování.

## ČIŠTĚNÍ

### Čištění spotřebiče

Na čištění spotřebiče nepoužívejte ředidla nebo abrazivní čisticí přípravky. Stačí vlhký a měkký hadřík. Žádnou součást spotřebiče NIKDY nemyjte v myčce. Následující části přístroje je nutné pravidelně čistit:

- Zásobník na zbytky kávy (A4).
- Odkapávací miska (A14).
- Nádržka na vodu (A12).
- Ústí vydávачe kávy (A13), trysky horké vody (A11), zařízení na přípravu cappuccina (A10).
- Násypka na předemletou kávu (A21).
- Vnitřek přístroje přístupný po otevření postranních dvířek (A2),
- Vyluhovač (A5).
- Konvice na kávu (Jug).

### Čištění zásobníku na sběr kávové sedliny

Jakmile se na displeji zobrazí nápis "VY-PRÁZDNIŤ ODPADNÍ NÁDOBKU", je nutné ji vyprázdnit a vyčistit. Pro čištění:

- otevřete postranní dvířka na přední straně spotřebiče (obr. 16), poté vytáhněte misku na sběr kapek (obr. 17) a vyčistěte ji.
- Pečlivě vyčistěte nádobku na sběr kávové sedliny.



**Pozor!** Při vyjmutí vaničky na zachycování kapek **musíte** vždy vyprázdnit i nádrž na sběr kávové sedliny.

### Čištění odkapávací misky



**Pozor!** Pokud se odkapávací misky nevylévá, může voda přetéct. Tím se přístroj poškodí. Vanička na sběr kapek je vybavena indikátorem hladiny vody v podobě červeného plováku, který se zvedá sou-

časně s hladinou vody ve vaničce na sběr kapek. (obr. 27). Vaničku na sběr kapek vyprázdněte dříve, než z ní červený indikátor vyčnívá a vyčistěte jej. Vyjmutí vaničky:

1. Otevřete přední kryt spotřebiče (obr. 16).
2. Vyjměte misku na sběr kapek a nádrž na sedliny (obr. 17).
3. Vyjměte misku na sběr kapek a nádrž na sedliny (A4).
4. Vložte misku na sběr kapek a nádrž na sedliny zpět (A4).
5. Zavřete přední kryt.

### Čištění nádrže na vodu

1. Pravidelně (přibližně jednou měsíčně) čistěte nádrž na vodu (A12) vlhkou utěrkou s malým množstvím jemného mycího prostředku.
2. Pečlivě odstraňte zbytky čisticího prostředku.

### Čištění ústí vydávачe

1. Pravidelně čistěte trysku pomocí houbičky (obr. 28).
2. Pravidelně kontrolujte, zda nejsou ucpané otvory výpusti kávy. V případě potřeby odstraňte zbytky kávy pomocí párátko (obr. 26).

### Čištění násypky pro sypaní předemleté kávy

- Pravidelně (přibližně jednou za měsíc) zkontrolujte, zda není ucpaná násypka pro sypaní předemleté kávy (obr. 21).



**Nebezpečí!** Před každým čištěním se přesvědčte, zda je spotřebič vypnutý stiskem hlavního spínače (A23) a odpojený od elektrické sítě. Přístroj nikdy neponořujte do vody.

### Čištění vnitřních částí spotřebiče

1. Pravidelně (přibližně jednou za týden) zkontrolujte, zda není vnitřní prostor

spotřebiče špinavý. V případě potřeby odstraňte usazeniny houbou.

2. Všechny zbytky vysajte vysavačem (obr. 29).

## Čištění spařovače

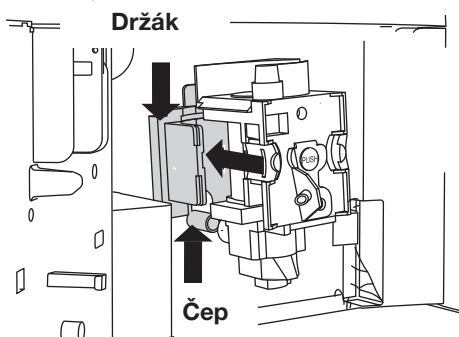
Spařovač je nutné vyčistit alespoň jednou za měsíc.

**!** **Pozor!** Spařovač (A5) nelze vyjmout, jestliže je kávovar zapnutý. Nepokoušejte se vyjmát silou.

1. Zkontrolujte, zda byl přístroj správně vypnutý (viz “Vypnutí”).
2. Otevřete přední kryt spotřebiče (obr. 16).
3. Vyjměte misku na sběr kapek a nádrž na sedliny (obr. 17);
4. Dvě červená uvolňovací tlačítka zatlačte směrem dovnitř a současně vyjměte spařovač (obr. 30).

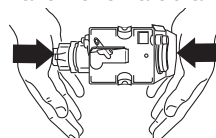
**!** **Pozor!** Spařovač vyčistěte bez použití mycích prostředků, neboť vnitřní část pístu je ošetřena mazivem, které by se mycím prostředkem odstranilo.

5. Spařovač ponořte na přibližně 5 minut do vody a poté ho opláchněte.
6. Po vyčištění vložte spařovač (A5) zpět jeho nasunutím do držáku a na čep dole;

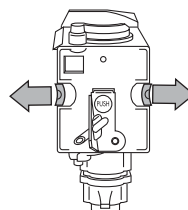


potom stiskněte spařovač na nápisu PUSH, až uslyšíte zacvaknutí.

**i** **Poznámka!** Pokud je obtížné zasunout spařovač nazpět, je třeba ho nastavit (před jeho zasunutím) na správný rozměr rázným zatlačením současně na horní a dolní část tak, jak je znázorněno na obrázku.



7. Po zasunutí zkontrolujte, zda se červená tlačítka vysunula směrem ven.



8. Vložte zpět misku na sběr kapek a nádrž na sedliny.
9. Zavřete přední kryt.

## Čištění konvice na kávu

Vyčistěte konvici vlhkým hadrem a jemným čisticím prostředkem.

**i** **Poznámka!** Abyste zabránili estetickému poškození konvice, nemyjte ji v myčce.

## NASTAVENÍ PARAMETRŮ MENU




Když je přístroj připraven k použití, je možné pracovat v menu za účelem změny následujících parametrů a funkcí:

- Zvolit jazyk
- Proplachování
- Doba vypnutí
- Nastavení času
- Doba zapnutí
- Automatické spuštění
- Teplota
- Tvrdost vody


- Program káva
- Program konvice
- Program voda
- Odvápňení
- Reset
- Statistika
- Akustická výstraha
- Kontrast

## Nastavení jazyka

Pokud si přejete změnit jazyk, postupujte následovně:



- Stisknutím ikony  (B2) vstupte do menu; na displeji se objeví „VOLBA JAZYKA“.
- Stiskněte ikonu OK (B9).
- Stiskněte ikony  (B7) a (B8), dokud se na displeji nezobrazí požadovaný jazyk.
- Stiskem ikony OK (B9) potvrďte.
- Stiskem ikony  (B6) menu opustíte.

**i** **Poznámka:** Pokud se spletete a zvolíte nesprávný jazyk, je možné vstoupit přímo do menu pro úpravu tohoto parametru:

- Podržte stisknutou ikonu  (B2) nejméně po dobu 7 sekund, dokud přístroj nezobrazí jednotlivé jazyky.
- Zvolte požadovaný jazyk podle pokynů uvedených v odstavci “První uvedení přístroje do provozu”.

## Proplachování

Tato funkce slouží k získání více horké kávy. Postupujte následujícím způsobem:


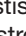


- Pokud si ihned po zapnutí spotřebiče přejete připravit malý šálek kávy (méně než 60 cc), použijte horkou vodu na vypláchnutí pro předehřev šálku.
- Pokud naopak od poslední připravené kávy uplynulo více než 2/3 minuty, před přípravou nové kávy se doporučuje předehřát spařovač stiskem ikony  (B2), pomocí které vstoupíte do menu a potom ikon  (B7) a (B8) až do zvolení funkce „PROPLACHOVÁNÍ“. Stiskněte ikonu OK (B9);. Na displeji se zobrazí zpráva „PROPLACHOVÁNÍ PROSÍM POTVRDĚTE“.

Stiskněte znovu ikonu OK (B9).


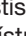



Potom nechte odtéct vodu do vaničky na zachytávání kapek umístěné v těsné blízkosti nebo tuto vodu použijte na naplnění šálku (potom ho vylijte), který bude použit na kávu tak, aby došlo ke jeho předehřevu.

## Změna doby zapnutí

Přístroj je z výroby nastaven tak, aby se automaticky vypnul po 30 minutách od posledního použití. Při změně tohoto intervalu (max. 120 min.) postupujte následujícím způsobem:



- Stiskem ikony  (B2) vstupte do menu a potom stiskněte ikony  (B7) a (B8) dokud přístroj nezobrazí zprávu “DOBA VYPNUTÍ“.
- Stiskem ikony OK (B9) potvrďte.
- Pomocí ikon  (B7) a (B8) určíte, po jaké době se musí přístroj vypnout (1/2 hodiny, 1 hodina, 2 hodiny).
- Stiskem ikony OK (B9) potvrďte.
- Stiskem ikony  (B6) menu opustíte.

## Nastavení času




- Stiskem ikony  (B2) vstupte do menu a potom stiskněte ikony  (B7) a (B8) dokud přístroj nezobrazí zprávu “NASTAVENÍ ČASU“.
- Stiskněte ikonu OK (B9).
- Pro nastavení hodiny použijte ikony  (B7) a (B8) a stiskem ikony OK (B9) volbu potvrďte.
- Pro nastavení minut použijte ikony  (B7) a (B8) a stiskem ikony OK (B9) volbu potvrďte.
- Stiskem ikony  (B6) menu opustíte.

## Nastavení času pro automatické zapnutí

Tato funkce umožňuje naprogramovat čas, při kterém se přístroj automaticky zapne.


- Zkontrolujte, zda jsou hodiny přístroje nastaveny.
- Stiskem ikony  (B2) vstupte do menu a potom stiskněte ikony  (B7)

a (B8) dokud přístroj nezobrazí zprávu "DOBA ZAPNUTÍ".

- Stiskněte ikonu OK (B9).
- Pro nastavení času automatického spuštění použijte ikony  $\wedge \vee$  (B7) a (B8) a stiskem ikony OK (B9) volbu potvrďte.
- Pro nastavení minut použijte ikony  $\wedge \vee$  (B7) a (B8) a stiskem ikony OK (B9) volbu potvrďte.
- Funkci automatického zapnutí aktivujete stiskem ikon  $\wedge \vee$  (B7) a (B8) dokud přístroj nezobrazí zprávu "AUTOMATICKÝ START".
- Stiskem ikony OK (B9) potvrďte. Na displeji se zobrazí Symbol .
- Stiskem ikony  $\leftarrow$  (B6) menu opustíte.
- Pro deaktivaci funkce automatického zapnutí stisknout ikonu  (B2) a pak stisknout ikony  $\wedge \vee$  (B7) a (B8), dokud přístroj zobrazuje vzkaz "AUTOMATICKÝ START".  
Stisknout ikonu OK (B9). Na displeji se objeví "PROSÍM POTVRDĚTE" Stisknout  $\leftarrow$  pro deaktivaci a symbol  zmizí.

## Úprava teploty kávy

Postup při změně teploty vydávané kávy je následující:


- Stiskem ikony  (B2) vstupte do menu a potom stiskněte ikony  $\wedge \vee$  (B7) a (B8) dokud přístroj nezobrazí zprávu "TEPLOTA".
- Stiskněte ikonu OK (B9).
- Stiskáním ikon  $\wedge \vee$  (B7) a (B8) zvolíte požadovanou teplotu kávy: nízká, střední, vysoká.
- Stiskem ikony OK (B9) potvrďte zvolenou teplotu.
- Stiskem ikony  $\leftarrow$  (B6) menu opustíte.

## Programování tvrdosti vody

Podle přání je na základě naprogramování spotřebiče podle skutečného obsahu vodního kamene v používané vodě tuto dobu provozu prodloužit, čímž se sníží frekvence spouštění programu od-

vápnění.

Postupujte následujícím způsobem:

- po vyjmutí reakčního proužku „Total hardness test“ z obalu (proužek je přiložen na str. 2) proužek úplně ponořte na několik sekund do vody. Potom proužek vytáhněte a vyčkejte přibližně 30 sekund (dokud nezmění barvu a neobjeví se červené čtveřčky);
- spotřebič zapnete stiskem tlačítka (A7) zapnutí/pohotovostního režimu.
- Stiskem ikony  (B2) vstupte do menu a potom stiskněte ikony  $\wedge \vee$  (B7) a (B8) dokud přístroj nezobrazí zprávu "TVRDOST VODY".
- Stiskněte ikonu OK (B9).
- Stiskněte  $\wedge \vee$  (B7) a (B8), dokud nezvolíte číslo odpovídající červeným políčkům, které se zbarvily na reakčním proužku (například pokud se na reakčním proužku zbarvila do červena 3 políčka, je nutné zvolit zprávu "TVRDOST VODY 3");
- Stiskem ikony OK (B9) potvrďte. Nyní je přístroj naprogramován k upozorňování na nutnost odvápnovat, když je to skutečně potřeba.

## Naprogramování kávy

Pokyny týkající se naprogramování kávy najdete v kapitole "ÚPRAVA MNOŽSTVÍ KÁVY V ŠÁLKU".

## Naprogramování konvice

Pokyny týkající se naprogramování konvice najdete v kapitole "ZMĚNA PARAMETRŮ FUNKCE KONVICE (JUG)".

## Naprogramování vody

Tyto pokyny najdete v kapitole "ÚPRAVA MNOŽSTVÍ HORKÉ VODY".

## Odvápňování





**Pozor!** Odvápňovací prostředek ob-

sahuje kyseliny. Dodržujte bezpečnostní pokyny výrobce uvedené na obalu odvápnovacího prostředku.



**Poznámka!** Používejte výhradně odvápnovací prostředky doporučené výrobcem. V opačném případě bude záruka neplatná. Jestliže není pravidelně prováděno odvápnění, stává se záruka neplatnou.

Když přístroj zobrazí zprávu „PROSÍM ODVÁPNIT !“ nastal čas pro odstranění vodního kamene. Postupujte následujícím způsobem:

- zkontrolujte, zda je přístroj připraven k dalšímu použití;
- Stiskem ikony  (B2) vstupte do menu a potom stiskněte ikony  (B7) a (B8) dokud přístroj nezobrazí zprávu „ODVÁPNĚNÍ“.
- Stiskněte ikonu OK (B9) a přístroj zobrazí zprávu „ODVÁPNĚNÍ PROSÍM POTVRDĚTE“.
- Stiskněte ikonu OK (B9);. Na displeji se zobrazí zpráva „PŘIDAT ODVÁPNŮVAČ PROSÍM POTVRDĚTE“.
- Vyprázdněte nádržku na vodu, nalijte obsah lahvičky odvápnovacího prostředku s ohledem na pokyny uvedené na balení odvápnovacího prostředku, potom přidejte vodu, až se dostanete na max. hladinu vyraženou na nádržce na vodu. Umístněte nádobu o obsahu přibližně 2 litry pod vydavač horké vody.
- Stiskněte tlačítko OK (B9); odvápnovací roztok vyteče z vydavače horké vody a začne odtékat do nádoby pod ním. Přístroj zobrazí zprávu „ODVÁPNĚNÍ“.
- Program odvápnování provede automaticky přerušovanou řadu výdejků.
- Po přibližně 30 minutách přístroj zobrazí zprávu „KONEC ODVÁPNĚNÍ PROSÍM POTVRDĚTE“.
- Stiskněte ikonu OK (B9) a přístroj zobrazí zprávu „PROPLACHOVÁNÍ NAPLNIT ZÁSOBNÍK !“.



- Vyprázdněte nádržku na vodu, vypláchněte ji od zbytků odvápnovacího prostředku a naplňte ji čistou vodou. Zasuňte nádrž naplněnou čistou vodou. Na displeji se zobrazí zpráva „PROPLACHOVÁNÍ PROSÍM POTVRDĚTE“.
- Stiskněte ikonu OK (B9);. Horká voda vytéká z vydavače, naplňte nádržku a přístroj zobrazí následující zprávu „PROPLACHOVÁNÍ“.
- Počkejte na zprávu „KONEC PROPLACHU PROSÍM POTVRDĚTE“.
- Stiskněte ikonu OK (B9);. Na displeji se objeví nápis „KONEC ODVÁPNĚNÍ“ a pak „NAPLNIT ZÁSOBNÍK !“.
- Znovu naplňte nádržku čistou vodou.
- program odvápnování je nyní dokončen a přístroj je opět připraven na výdej kávy.  
POZNÁMKA: Pokud dojde k přerušení odvápnovacího programu před jeho dokončením, je třeba ho zopakovat od začátku.



**Pozor!** V PŘÍPADĚ, ŽE SE ODVÁPNĚNÍ NEPROVÁDÍ PRAVIDELNĚ, ZTRÁCÍ SE NÁROK NA ZÁRUKU.

## Návrat k továrnímu nastavení (reset)






Je možné se vrátit k původnímu nastavení přístroje (i po tom, co je uživatel změnil), a to následujícím způsobem:

- Stiskem ikony  (B2) vstupte do menu a potom stiskněte ikony  (B7) a (B8) dokud přístroj nezobrazí zprávu „RESET“.
- Stiskněte ikonu OK (B9) a přístroj zobrazí zprávu „RESET PROSÍM POTVRDĚTE“.
- Stiskem tlačítka OK (B9) se vrátíte k továrnímu nastavení;

## Statistika


Pomocí této funkce se zobrazí statistické údaje přístroje. Pro jejich zobrazení postu-


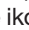


pujte následovně:

- Stiskem ikony  (B2) vstupte do menu a potom stiskněte ikony  (B7) a (B8) dokud přístroj nezobrazí zprávu "STATISTIKA".
- Stiskněte ikonu OK (B9).
- Stiskáním ikon  (B7) a (B8) je možno zkontrolovat:
  - Kolik bylo připraveno káv.
  - Kolik bylo provedeno odvápňení.
  - Kolik litrů vody bylo celkem vydáno.
- Stiskem  (B6) tuto funkci opustíte nebo pokud ikonu  (B6) stisknete dvakrát, menu opustíte.

## Akustická výstraha



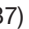
Touto funkcí se aktivuje nebo deaktivuje zvukový signál, který přístroj vydá při každém stisku ikony a při zasunutí/vysunutí prvků příslušenství.

 **Poznámka:** Přístroj implicitně nastavený s aktivovaným zvukovým signálem.



- Stiskem ikony  (B2) vstupte do menu a potom stiskněte ikony  (B7) a (B8) dokud přístroj nezobrazí zprávu "AKUSTICKÁ VÝSTRAHA".
- Stiskněte ikonu OK (B9). Na displeji se zobrazí zpráva „AKUSTICKÁ VÝSTRAHA PROSÍM POTVRDĚTE“.
- Stiskem ikony  (B6) zvukový signál deaktivujete, nebo ho ikonou OK (B9) aktivujete.
- Stiskem ikony  (B6) menu opustíte

## Nastavení kontrastu

Pokud si přejete zvýšit nebo snížit kontrast displeje, postupujte následovně:

- Stiskem ikony  (B2) vstupte do menu a potom stiskněte ikony  (B7) a (B8) dokud přístroj nezobrazí zprávu "KONTRAST".
- Stiskněte ikonu OK (B9).
- Stiskejte ikony  (B7) a (B8), dokud se na displeji nezobrazí požadovaný kontrast. stavová lišta udává zvolenou

úroveň kontrastu.

- Stiskem ikony OK (B9) potvrdíte.
- Stiskem  (B6) tuto funkci opustíte nebo pokud ikonu  (B6) stisknete dvakrát, menu opustíte.

## VYPNUTÍ SPOTŘEBIČE

Při každém vypnutí spotřebiče proběhne cyklus automatického vypláchnutí, který nelze přerušit.



**Nebezpečí opaření!** Během vyplachování vytéká z hubic výpusti kávy trocha horké vody. Dávejte pozor, abyste se nepostříkali horkou vodou.

Spotřebič vypnete stiskem tlačítka (A7) zapnutí/pohotovostního režimu. Spotřebič vykoná Cyklus vyplachování a poté se vypne.



**Poznámka:** Pokud přístroj nebude delší dobu používán, stiskněte hlavní spínač ON/OFF na zadní straně spotřebiče do polohy 0.

## TECHNICKÉ ÚDAJE

Napětí: 220 - 240 V~ 50/60 Hz max. 10A

Příkon: 1350 W

Tlak: 15 bar

Kapacita nádrže na vodu: 1,8 litrů

Rozměry ŠxVxH: 595x455x412 mm

Hmotnost: 23/24 kg

 Spotřebič splňuje následující předpisy ES:

- "Směrnice o nízkém napětí 2006/95/ES ve znění násl. předpisů.
- "Směrnice o elektromagnetické kompatibilitě 2004/108/ES ve znění násl. předpisů.

Materiály a předměty určené pro styk s potravinami splňují předpisy Evropského nařízení č. 1935/2004.

# HLÁŠENÍ ZOBRAZOVANÁ NA DISPLEJI

ZOBRAZENÉ HLÁŠENÍ	MOŽNÁ PŘÍČINA	ODSTRANĚNÍ
NAPLNIT ZÁSOBNÍK	<ul style="list-style-type: none"> <li>Nádrž na vodu je prázdná nebo nesprávně vložena.</li> </ul>	<ul style="list-style-type: none"> <li>Nádržku naplňte vodou a/nebo ji právně zasuňte úplným zatlačením až nadoraz.</li> </ul>
PRÁŠEK PŘÍLIŠ JEMNÝ, NASTAVTE MLÝNEK (střídavě) STISKNĚTE OK	<ul style="list-style-type: none"> <li>Kávomlýnek mele příliš jemně a proto káva vytéká velmi pomalu.</li> <li>Přístroj nepřipravuje kávu, protože ve vodním okruhu je vzduch. Možná příčina: filtr nebyl instalován správným způsobem.</li> </ul>	<ul style="list-style-type: none"> <li>Otočte knoflíkem regulace pomletí o jeden stupeň směrem k číslu 7.</li> <li>Zkontrolujte, zda je filtr správně nainstalován (A26) a zda se při instalaci postupovalo správně.</li> </ul>
PRÁŠEK PŘÍLIŠ JEMNÝ, NASTAVTE MLÝNEK (střídavě) STISKNĚTE OK (a potom) NAPLNIT ZÁSOBNÍK	<ul style="list-style-type: none"> <li>Nádržka byla během výdeje vyjmuta.</li> </ul>	<ul style="list-style-type: none"> <li>Vložte nádržku a stiskněte ikonu OK (B9). Displej zobrazí "HORKÁ VODA, STISKNĚTE OK". Stiskněte znovu ikonu OK (B9); Přístroj se vrátí do režimu připraven k použití.</li> </ul>
VYPRÁZDNIT ODPADNÍ NÁDOBKU	<ul style="list-style-type: none"> <li>Nádrž na sběr kávové sedliny (A4) je plná a uplynuly více než 3 dny od poslední přípravy kávy (tato operace zaručuje správnou hygienu přístroje).</li> </ul>	<ul style="list-style-type: none"> <li>Vyprázdněte nádrž na sběr kávové sedliny, vyčistěte ji a znovu vložte. Důležité: Při vyjmutí vaničky na zachycování kapek MUSÍTE vždy vyprázdnit i nádrž na sběr kávové sedliny, i když není zcela naplněna. Pokud tak neučiníte, může se stát, že se nádrž na sedliny při přípravě dalších káv naplní více, než se očekávalo a dojde k ucpání přístroje zbytky použité kávy.</li> </ul>
VLOŽIT ODPADNÍ NÁDOBKU	<ul style="list-style-type: none"> <li>Po provedení čištění nebyla nádoba na sběr kávové sedliny osazena na své místo.</li> </ul>	<ul style="list-style-type: none"> <li>Otevřete přední kryt a vložte nádrž na kávové sedliny na své místo.</li> </ul>



ZOBRAZENÉ HLÁŠENÍ	MOŽNÁ PŘÍČINA	ODSTRANĚNÍ
NAPLNĚTE MLETOU KÁVU	<ul style="list-style-type: none"> <li>Byla zvolena funkce "mletá káva", ale do násypky jste mletou kávu nenасыпали.</li> <li>Násypka (A21) je ucpaná.</li> </ul>	<ul style="list-style-type: none"> <li>Nасыpte namletou kávu do násypky.</li> <li>Vyprázdněte násypku pomocí nože tak, jak je uvedeno v odst. „čištění násypky na vysypání mleté kávy“.</li> </ul>
PROSÍM ODVÁPNIT !	<ul style="list-style-type: none"> <li>Udává, že je nezbytné přístroj odvápnit.</li> </ul>	<ul style="list-style-type: none"> <li>Je nutné provést co nejdříve program odvápnění popsany v kap. „Odvápnění“.</li> </ul>
MÁLO KÁVY	<ul style="list-style-type: none"> <li>Použili jste příliš velké množství kávy.</li> </ul>	<ul style="list-style-type: none"> <li>Zvolte slabší chuť nebo snižte množství pomleté kávy a potom znovu aktivujte přípravu kávy.</li> </ul>
NAPLNIT NÁDOBU ZRNKOVÉ KÁVY	<ul style="list-style-type: none"> <li>Zrnková káva došla.</li> </ul>	<ul style="list-style-type: none"> <li>Naplněte nádrž na zrnkovou kávu.</li> </ul>
VLOŽIT VARNOU JEDNOTKU	<ul style="list-style-type: none"> <li>Po čištění jste nezasu-nuli spařovač.</li> </ul>	<ul style="list-style-type: none"> <li>Spařovač zasuňte podle pokynů v odstavci “Čištění spařovače”.</li> </ul>
ZAVŘETE DVÍŘKA	<ul style="list-style-type: none"> <li>Přední kryt je otevřený.</li> </ul>	<ul style="list-style-type: none"> <li>Zavřete přední kryt.</li> </ul>
VÝSTRAHA!	<ul style="list-style-type: none"> <li>Vnitřek spotřebiče je příliš znečištěn.</li> </ul>	<ul style="list-style-type: none"> <li>Spotřebič pečlivě vyčistěte tak, jak je popsáno v odst. „čištění a údržba“. Pokud se po vyčištění na spotřebiči stále zobrazuje výstražná zpráva, obraťte se na asistenční službu.</li> </ul>

## ŘEŠENÍ PROBLÉMŮ

Následuje přehled některých možných závad v chodu zařízení.

Pokud se problém nepodaří odstranit popsáním způsobem, obraťte se na servisní středisko.

PROBLÉM	MOŽNÁ PŘÍČINA	ODSTRANĚNÍ
Káva není teplá.	<ul style="list-style-type: none"> <li>Šálky nebyly předehřáté.</li> <li>Spařovač se ochladil, protože od přípravy poslední kávy uplynuly 2-3 minuty.</li> <li>Nastavená teplota není dostatečná.</li> </ul>	<ul style="list-style-type: none"> <li>Nahřejte šálky vypláchnutím horkou vodou.</li> <li>Před zahájením přípravy kávy nechejte spařovač nahřát funkcí PROPLACHOVÁNÍ.</li> <li>Změňte nastavenou teplotu (viz odstavec "Změna teploty kávy").</li> </ul>
Na kávě je málo pěny.	<ul style="list-style-type: none"> <li>Káva je příliš hrubě namletá.</li> <li>Kávová směs není vhodná.</li> </ul>	<ul style="list-style-type: none"> <li>Otočte regulačním knoflíkem mletí o jeden stupeň směrem k číslu 1; kávomlýnek musí být v provozu (obr. 11).</li> <li>Použijte kávovou směs určenou pro spotřebiče na kávu espresso.</li> </ul>
Káva vytéká příliš pomalu nebo kape.	<ul style="list-style-type: none"> <li>Káva je příliš jemně namletá.</li> </ul>	<ul style="list-style-type: none"> <li>Otočte regulačním knoflíkem mletí o jeden stupeň směrem k číslu 11 doprava; kávomlýnek musí být v provozu (obr. 7). Otáčejte knoflíkem vždy o jeden stupeň, dokud nedosáhnete kávy požadované kvality. Účinek je patrný po přípravě 2 káv.</li> </ul>

PROBLÉM	MOŽNÁ PŘÍČINA	ODSTRANĚNÍ
Káva vytéká příliš rychle.	<ul style="list-style-type: none"> <li>• Káva je příliš hrubě namletá.</li> </ul>	<ul style="list-style-type: none"> <li>• Otočte regulačním knoflíkem mletí o jeden stupeň směrem k číslu 1; kávomlýnek musí být v provozu (obr. 11). Neotáčejte regulačním knoflíkem pro mletí příliš, neboť by mohlo při přípravě dvou káv dojít k vytékání kávy po kapkách. Účinek je patrný po přípravě 2 káv.</li> </ul>
Káva nevytéká z jedné nebo z obou hubic na výpusti.	<ul style="list-style-type: none"> <li>• Otvory v ústích jsou ucpané.</li> </ul>	<ul style="list-style-type: none"> <li>• Vyčistěte ústí pomocí párátko (obr. 23).</li> </ul>
Káva nevytéká z hubic výpusti, ale stéká po straně servisních dvířek (A2).	<ul style="list-style-type: none"> <li>• Otvory v hubicích jsou ucpané zbytky zaschlé kávy.</li> <li>• Vyčistěte hubice pomocí párátko, houbičky nebo kartáčku s tvrdými štětinami (obr. 23).</li> </ul>	<ul style="list-style-type: none"> <li>• Vyjímatelná zásuvka (A3), která je uvnitř servisních dvířek, se zablokovala.</li> <li>• Vyčistěte pečlivě vyjímatelnou zásuvku (A3), především v okolí pantů.</li> </ul>
Z dávkovače nevytéká káva, ale voda.	<ul style="list-style-type: none"> <li>• Mletá káva se zablokovala v násypce (A21)</li> </ul>	<ul style="list-style-type: none"> <li>• Vyčistěte násypku (A21) plastovou nebo dřevěnou vidličkou, vyčistěte vnitřek spotřebič.</li> </ul>

