

**KIF 39P60**

**Návod k použití**

---

---

**KIF 39P60**

---

---

Q4ACZM0479

---

# Obsah

<b>Obsah</b> .....	<b>2</b>
<b>Pokyny k likvidaci</b> .....	<b>3</b>
<b>Bezpečnostní a varovné pokyny</b> .....	<b>4</b>
<b>Seznámení se spotřebičem</b> .....	<b>6</b>
<b>Ovládací panel</b> .....	<b>6</b>
<b>Dbejte na okolní teplotu</b> .....	<b>7</b>
<b>Umístění spotřebiče</b> .....	<b>7</b>
<b>Připojení spotřebiče</b> .....	<b>7</b>
<b>Zapnutí spotřebiče</b> .....	<b>8</b>
<b>Nastavení teploty</b> .....	<b>8</b>
<b>Varovný tón</b> .....	<b>9</b>
<b>Uspořádání potravin</b> .....	<b>9</b>
<b>Variabilní vybavení vnitřního prostoru</b> .....	<b>10</b>
<b>Vybavení chladicího prostoru</b> .....	<b>11</b>
<b>Chladicí prostor</b> .....	<b>11</b>
<b>Superchlazení</b> .....	<b>11</b>
<b>Prostor pro čerstvé potraviny</b> .....	<b>12</b>
<b>Mrazicí prostor</b> .....	<b>13</b>
<b>Zmrazování a skladování</b> .....	<b>13</b>
<b>Zmrazování čerstvých potravin</b> .....	<b>13</b>
<b>Zmrazování potravin</b> .....	<b>14</b>
<b>Supermrazení</b> .....	<b>14</b>
<b>Vybavení mrazicího prostoru</b> .....	<b>15</b>
<b>Rozmrazování zmrazených potravin</b> .....	<b>15</b>
<b>Vypnutí spotřebiče</b> .....	<b>16</b>
<b>Odmrazování</b> .....	<b>16</b>
<b>Čistění spotřebiče</b> .....	<b>16</b>
<b>Pachy</b> .....	<b>17</b>
<b>Osvětlení (LED)</b> .....	<b>18</b>
<b>Úspora energie</b> .....	<b>18</b>
<b>Provozní zvuky</b> .....	<b>18</b>
<b>Svépomocné odstranění drobných závad</b> .....	<b>19</b>
<b>Zákaznický servis</b> .....	<b>21</b>

Případné technické změny, tiskové chyby a odlišnosti ve vyobrazení jsou vyhrazeny bez upozornění.

Po rozbalení spotřebiče zkontrolujte, prosím, zda mezi zády chladničky a kondenzátorem (černá mříž) nezůstal žádný molitan. Molitan je určen pouze pro přepravu a je potřeba jej vyndat kvůli správnému chodu a ventilaci spotřebiče a odpařování vody.

# Pokyny k likvidaci

## Likvidace obalu

Obal chrání Váš spotřebič před poškozením během transportu. Všechny použité obaly jsou ekologické a znovu použitelné. Prosím, pomozte také: Likvidujte obaly ekologickým způsobem.

O aktuálních způsobech likvidace se informujte u svého specializovaného prodejce nebo na obecním úřadě.

## Likvidace vysloužilého spotřebiče

Staré spotřebiče nejsou bezcenným odpadem! Ekologickou likvidací mohou být znovu získány cenné materiály



Tento spotřebič je označen v souladu s evropskou směrnicí 2002/96/EG o elektrických a elektronických vysloužilých spotřebičích (waste electrical and electronic equipment – WEEE). Tato směrnice stanovuje rámec pro odběr a recyklaci vysloužilých spotřebičů platný v celé Evropské unii.



## Varování

### Pokud spotřebič dosloužil

1. Vytáhněte síťovou zástrčku.
2. Přestříhněte a odstraňte síťový kabel se zástrčkou.

Chladničky obsahují v izolaci chladicí prostředky a plyny. Tyto je nezbytné odborně zlikvidovat. Až do provedení odborné likvidace trubky oběhu chladicího prostředku nepoškozďte.

# Bezpečnostní a varovné pokyny

## Předtím než uvedete spotřebič do provozu

Dříve, než uvedete spotřebič do provozu, pročtěte si pečlivě informace uvedené v návodu k použití a montáži. Obsahují důležité pokyny k instalaci, použití a údržbě spotřebiče. Návod k použití a montáži pečlivě uschovejte pro případného dalšího majitele Vašeho spotřebiče.

## Technická bezpečnost

- Tento spotřebič obsahuje nepatrné množství isobutanu (E 600 a) ekologického ale lehce hořlavého přírodního plynu. Dbejte na to, aby se přepravou nebo instalací nepoškodilo potrubí oběhového systému chladicího prostředku. Vystříknutý chladicí prostředek může vést k poranění očí nebo se může vznítit.

### V případě poškození,

- spotřebič chraňte před otevřeným ohněm nebo zápalným zdrojem,
- místnost na několik minut dobře vyvětrejte,
- vypněte spotřebič a vytáhněte síťovou zástrčku,
- informujte zákaznický servis.

Čím více je chladicího prostředku ve spotřebiči, tím větší musí být místnost, v níž je spotřebič umístěn. V malých místnostech může při netěsnostech vzniknout hořlavá směs plynu a vzduchu.

Na 8 g chladicího prostředku musí být místnost velká minimálně 1 m<sup>3</sup>. Množství chladicího prostředku Vašeho spotřebiče je uvedeno na typovém štítku uvnitř spotřebiče.

- Výměnu síťového kabelu a další opravy může provést jen zákaznický servis. Neodborné instalace a opravy mohou pro uživatele znamenat značné riziko.

## Při použití

- Uvnitř spotřebiče nikdy nepoužívejte elektrické spotřebiče (např. ohřívače, elektrický výrobek ledu atd.) Nebezpečí exploze!
- Spotřebič v žádném případě neodmrazujte a nečistěte parními čističi! Pára může proniknout k součástkám, které jsou pod elektrickým proudem a zapříčinit elektrický zkrat nebo ránu proudem. Nebezpečí úrazu elektrickým proudem!
- K odstranění ledové vrstvy nepoužívejte špičaté předměty nebo předměty s ostrými hranami. Mohly byste poškodit potrubí chladicího prostředku. Vystříknutý chladicí prostředek může způsobit poranění očí.
- Ve spotřebiči neskladujte žádné výrobky obsahující hořlavé plyny (např. spreje) ani žádné výbušné látky. Nebezpečí exploze!
- Nestoupejte na podstavec, výsuvné přihrádky, dveře, ani se o ně neopírejte.

- Před rozmrazením a čištěním odpojte spotřebič od sítě. Vytáhněte zástrčku nebo vyprňte pojistky, vždy tahejte pouze za zástrčku, nikdy ne za kabel.
- Vysokoprocentní alkohol skladujte jen v uzavřených lahvích a vestoje.
- Umělohmotné části a těsnění dveří neznečištěte olejem nebo tukem. Umělohmotné části a těsnění by se mohly stát porézními.
- Otvory přívodu a odvodu vzduchu ve spotřebiči nezakrývejte ani nezastavujte.
- Tento spotřebič mohou používat osoby s omezenými psychickými, senzorickými nebo fyzickými schopnostmi nebo chybějícími znalostmi pouze pod dohledem nebo s návodem.
- Tekutiny v lahvích a dózách, především perlivé nápoje, v mrazícím prostoru neskladujte. Obal se může chladem protrhnout!
- Zmrazené potraviny hned po vyjmutí z mrazícího prostoru nekonzumujte. Nebezpečí popálení vlivem velmi nízkých teplot!
- Vyhýbejte se delšímu kontaktu rukou se zmrazenými potravinami, ledem nebo trubkami výparníku atd. Nebezpečí popálení vlivem velmi nízkých teplot!

## Děti v domácnosti

- Obal a jeho části nenechávejte dětem. Nebezpečí zadušení kartonem a fóliemi!
- Spotřebič není hračka pro děti!
- U spotřebičů s doplňkovým zámkem uschovejte klíč mimo dosah dětí. Všeobecná ustanovení.

## Spotřebič je vhodný:

- ke chlazení a zmrazování potravin.
- k přípravě ledu. Spotřebič je určen pouze k použití v domácnosti. Spotřebič je odrušen podle směrnice EU 89/336/EC. Chladicí oběh je přezkoušen na těsnost. Tento výrobek odpovídá příslušným bezpečnostním ustanovením pro elektrické spotřebiče (EN 60335/2/24).

# Seznámení se spotřebičem

Obrázky naleznete v zadní části návodu. Jsou možné odchylky u obrázků.

- 1- 7 Ovládací panel
- 8 Hlavní vypínač
- 9 Fixovaná skleněná přihrádka
- 10 Osvětlení (LED)
- 11 Přestavitelná skleněná přihrádka (EasyLift)
- 12 Vytahovatelná skleněná přihrádka
- 13 Zásuvka na delikatesy
- 14 Přihrádka na máslo a sýr
- 15 Přihrádky na vejce
- 16 Přestavitelná polička (EasyLift)
- 17 Držák láhví
- 18 Polička pro velké láhve
- 19 Osvětlení zásuvek
- 20 Chladicí zásuvka čerstvých potravin
- 21 Filtr k zadržování vlhkosti
- 22 Zásuvka k zadržování vlhkosti
- 23 Nádobka pro zmrazené potraviny (malá)
- 24 Skleněná přihrádka

- 25 Nádobka pro zmrazené potraviny (velká)
- 26 Otvory přívodu a odvodu vzduchu

## Ovládací panel

Obrázek **2**

### 1. Tlačítko alarm

Slouží k vypnutí varovného tónu. (viz kapitolu „Varovný tón“).

### 2. Tlačítko „Super“– Mrazicí prostor

Slouží k zapnutí a vypnutí supermrazení

### 3. Nastavovací tlačítko teploty v mrazicím prostoru

Pomocí tohoto tlačítka se nastaví teplota v mrazicím prostoru.

### 4. Ukazatel teploty v mrazicím prostoru

Čísla odpovídají nastaveným teplotám mrazicího prostoru ve °C.

### 5. Tlačítko „Super“ – chladicí prostor

Slouží k zapnutí a vypnutí superchlazení.

### 6. Nastavovací tlačítko teploty chladicího prostoru

Pomocí tohoto tlačítka se nastaví teplota v chladicím prostoru.

### 7. Ukazatel teploty chladicího prostoru

Čísla odpovídají nastaveným teplotám chladicího prostoru ve °C.

## Dbejte na okolní teplotu

Spotřebič je dimenzován pro určitou klimatickou třídu. V závislosti na klimatické třídě může být spotřebič provozován při následujících okolních teplotách.

Klimatickou třídu naleznete na typovém štítku vlevo dole ve spotřebiči.

Klimatická třída	Okolní teplota
SN	+10 °C do 32 °C
N	+16 °C do 32 °C
ST	+18 °C do 38 °C
T	+18 °C do 43 °C

## Ventilace

Obrázek **1**/26

Ohřátý vzduch musí bez překážek odcházet. Jinak chladnička musí zvýšit výkon, což vede ke zvýšené spotřebě elektrické energie.

Z toho důvodu: Nikdy nezakrývejte ani nezastavujte otvory pro přívod a odvod vzduchu!

## Umístění spotřebiče

K umístění spotřebiče je vhodná suchá místnost s možností větrání. Místo, kde bude spotřebič umístěn, by nemělo být vystaveno přímému slunečnímu záření a nemělo by stát v blízkosti zdroje tepla jako kamen, topných těles atd. Pokud je umístění vedle zdroje tepla nevyhnutelné, použijte vhodnou izolační

í desku, nebo dodržujte následující minimální vzdálenosti od zdroje tepla:

Od elektrických nebo plynových sporáku 3 cm.

Od olejových nebo sporáků na uhlí 30 cm.

## Připojení spotřebiče

Po instalaci spotřebiče na místo je třeba minimálně půl hodinu vyčkat, než jej uvedeme do provozu. Během přepravy může dojít k tomu, že olej obsažený v kompresoru pronikne do chladicího systému.

Před prvním uvedením do provozu vyčistěte vnitřní prostor spotřebiče (viz kapitolu „Čištění“)

Zásuvka k připojení spotřebiče musí být volně přístupná. Spotřebič se připojí přes předpisově nainstalovanou zásuvku nastřídavé napětí o parametrech 220 – 240 V / 50 Hz. Zásuvka musí být jistižena jističem o hodnotě 10A až 16A.

U spotřebičů, které budou v provozu v neevropských zemích, je třeba na typovém štítku ověřit, zda uvedené napětí a druh proudu odpovídá hodnotám ve Vaší elektrické síti. Typový štítek se nachází uvnitř spotřebiče vlevo dole. Pokud by byla eventuálně nezbytná výměna síťového přívodního kabelu, smí ji provádět pouze odborník.

## Varování

V žádném případě se spotřebič nesmí připojovat do úsporných elektrických zásuvek a na měniče, které přeměňují stejnosměrný proud na střídavý proud o napětí 230 V (např. solární zařízení, elektrické systémy lodí).



## Zapnutí spotřebiče

Spotřebič zapnete zapnutím hlavního vypínače Obrázek 1/8. Stisknutím tlačítka alarm Obrázek 2/1 se vypne teplotní varovný tón.

Ukazatele teploty blikají a ukazatel tlačítka alarm svítí, dokud spotřebič nedosáhne nastavené teploty. Vnitřní osvětlení chladicího prostoru svítí při otevřených dvířkách spotřebiče.

Výrobce doporučuje následující teploty:

Chladicí prostor	+4 °C
Chladicí prostor pro čerstvé potraviny	kolem 0 °C
Mrazicí prostor	-18 °C

### Pokyny k provozu

- Během provozu chladničky se tvoří na zadní stěně chladicího prostoru kapky vody nebo námraza, je to podmíněno funkcí. Škrábání vrstvy námrazy nebo utírání kapek vody není nutné. Zadní stěna se odmrazuje automaticky. Tající voda odtéká žlábkem a odtokovým otvorem do oblasti výparníku spotřebiče.
- Díky plnoautomatickému systému „Nottfrost“ zůstane mrazák a chladicí prostor bez ledu. Rozmrazování není nutné.
- Čelní strany pláště se částečně mírně zahřívají, to zabrání tvorbě kondenzované vody v oblasti těsnění dvířek.
- Pokud po zavření dvířek mrazicího prostoru nebude možné dvířka okamžitě otevřít, vyčkejte dvě až tři minuty, dokud se podtlak nevyrovná.

## Nastavení teploty

Obrázek 2

### Chladicí prostor

(nastavitelné od +2 °C do +8 °C).

Nastavovací tlačítko teploty 6 stiskněte tolikrát, dokud se v chladicím prostoru nenastaví požadovaná teplota.

Uloží se posledně nastavená hodnota.

Nastavená hodnota se zobrazí v ukazateli 7.

Doporučujeme nastavení od +4 °C. Choulostivé potraviny by se neměly skladovat při více než +4 °C.

### Chladicí prostor pro čerstvé potraviny

Teplota v chladicím prostoru pro čerstvé potraviny Obrázek 1/B je nastavena z výroby téměř na 0 °C a pokud možno, neměla by se měnit. Pokud by se na zmrazených potravinách tvořila námraza, můžete teplotu nastavit na vyšší stupeň. (Viz „Svépomocné odstranění drobných závad“.)

### Mrazicí prostor

(nastavitelné od -16 °C do -24 °C).

Nastavovací tlačítko teploty 3 stiskněte tolikrát, dokud se v mrazicím prostoru nenastaví požadovaná teplota. Uloží se posledně nastavená hodnota. Nastavená teplota se zobrazí v ukazateli 4. V mrazicím prostoru doporučujeme nastavení od 18 °C.

---

## Varovný tón

### Vypnutí varovného tónu

Obrázek 2

Stisknutím tlačítka alarm 1, se varovný tón vypne a ukazatel se znovu přepne do pohotovostního režimu.

### Varovný tón dvířek

Varovný tón dvířek se zapne, když budou dvířka spotřebiče otevřená déle než jednu minutu. Zazní nepřetržitý varovný tón.

### Teplotní varovný tón

Teplotní varovný tón se zapne, když bude v mrazicím prostoru příliš vysoká teplota. Zazní pipání.

Tlačítko Alarm	Ukazatel teploty	Vysvětlení
svítí	bliká	<b>Teplotní varování:</b> Zmrazené potraviny nejsou ohroženy.
bliká	bliká	<b>Varování před rozmrazením:</b> Zmrazené potraviny jsou ohroženy.
bliká	svítí	<b>Varování před rozmrazením:</b> V minulosti byla teplota příliš vysoká. Zmrazené potraviny jsou ohroženy.

## Varování před rozmrazením

Pokud zůstanou chuť, vůně a vzhled nezměněny, můžete potraviny po vaření nebo pečení znovu zmrazit.

Nevyužívejte maximální dobu skladování potravin.

## Teplotní varování

Bez rizika pro zmrazené potraviny může zaznít varovný tón:

- Při uvedení spotřebiče do provozu.
- Při vložení většího množství čerstvých potravin.
- Při příliš dlouho otevřených dvířkách spotřebiče.

---

## Uspořádání potravin

### V chladicím prostoru dbejte na zóny s nejnižší teplotou!

Cirkulací vzduchu v chladicím prostoru vznikají zóny s různými teplotami:

- **Nejchladnější zóna**  
Jsou na zadní stěně zásuvky na delikatesy Obrázek 3.
- **Nejteplejší zóna**  
Je na dvířkách zcela nahoře.

### Upozornění

V nejteplejší zóně skladujte např. sýr a máslo. Při podávání si sýr uchová svoje aroma, máslo zůstane roztíratelné.

## Na co dbát při uspořádání potravin

Potraviny uložte řádně zabalené nebo přikryté. Tak zůstane zachována jejich aróma, barva a čerstvost. Kromě toho se zabrání přenosu chutí a zbarvení umělohmotných částí.

### Upozornění

Zabraňte kontaktu potravin se zadní stěnou. Jinak se ovlivní cirkulace vzduchu.

## Potraviny nebo obaly mohou na zadní stěně přimrznout.

Potraviny doporučujeme uspořádat následovně:

- Na přihrádkách v chladicím prostoru: pečivo, hotová jídla, ovoce a zelenina citlivá vůči chladu
- Zásuvka na delikatesy: delikatesy, malé balení, otevřené balení
- V zásuvkách pro čerstvé potraviny: mléčné produkty, maso a uzeniny
- V zásuvce k zadržování vlhkosti: zelenina, salát, ovoce
- Ve dvířkách (seshora dolů): máslo, sýr, vejce, tuby, malé lahve, velké lahve, mléko, sáčky s omáčkami.
- V mrazicím prostoru: mražené potraviny, kostky ledu, zmrzlina.

## Kapacita

Údaje ke kapacitě naleznete ve Vašem spotřebiči na typovém štítku.

## Variabilní vybavení vnitřního prostoru

### Přestavitelná přihrádka

#### „EasyLift“

Obrázek **4**

Přihrádku lze i bez vyjmutí výškově přestavit.

Posuňte pravou páčku, aby se přihrádka posunula směrem nahoru. Levou páčku potáhněte, pokud chcete přihrádku posunout dolů. Vždy pohybujte pouze jednou páčkou.

K vyjmutí přihrádku posuňte směrem nahoru a jednoduše ji odeberte.

### Upozornění

Pokud překročíte náklad 5 kg, pozici přihrádky nebude již možné změnit.

### Fixovaná skleněná přihrádka

Obrázek **5**

Pokud chcete změnit pozici skleněné přihrádky, zatlačte za knoflíky na dolní straně a uvolněte ji z upevnění. Přesuňte zátky. Skleněnou přihrádku znovu nasadte a zatlačením dolů ji zafixujte.

## Přestavitelná polička

### „EasyLift“

Obrázek **6**

Poličku lze bez vyjmutí výškově přestavit.

Stiskněte knoflíky na dolní straně přihrádky současně směrem nahoru, aby se pohnula směrem dolů. Nahoru ji lze přesunout, bez stisknutí knoflíků.

K vyjmutí poliček je postupně posuňte směrem nahoru a vytáhněte.

---

## Vybavení chladicího prostoru

### Přihrádka na láhve

Obrázek **7**

Do této přihrádky můžete bezpečně odložit láhve.

---

## Chladicí prostor

Teplota v chladicím prostoru je nastavitelná od +2 °C do +8 °C.

Chladicí prostor je ideální místo pro uchovávání hotových jídel, pečiva, konzerv, kondenzovaného mléka, tvrdých sýrů, ovoce a zeleniny, které jsou citlivé na chlad, jako i jižního ovoce.

---

## Superchlazení

Během superchlazení se chladicí prostor přibližně 6 hodin ochlazuje, na co nejnižší teplotu. Poté se automaticky přepne zpět na nastavenou teplotu.

Superchlazení zapněte například:

- Před vložením většího množství potravin.
- K rychlému chlazení nápojů.

### Zapnutí a vypnutí

Obrázek **2**

Stiskněte tlačítko 5 „Super“.

Tlačítko svítí, pokud je superchlazení zapnuto.

### Upozornění

V případě, že je zapnuto superchlazení, mohou se objevit zvýšené provozní zvuky.

## Prostor pro čerstvé potraviny

Teplota v prostoru pro čerstvé potraviny se udržuje téměř na 0°C. Nízká teplota a vysoká vlhkost vzduchu (v zásuvce pro zadržování vlhkosti) umožňují optimální podmínky pro skladování čerstvých potravin. Potraviny mohou být uskladněny až třikrát déle bez ztráty čerstvosti, než v normální chladicí zóně.

## Chladicí zásuvka pro čerstvé potraviny

V zásuvce pro čerstvé potraviny Obrázek **1**/20 převládá teplota kolem 0 °C a až 50% vlhkost vzduchu. Je ideální k uchování ryb, masa, uzenin, sýru a mléka.

## Zásuvka k zadržování vlhkosti

Příhrádka k zadržování vlhkosti Obrázek **1**/22 je zakryta speciálním filtrem, který propouští vzduch, ale zadržuje vlhkost. Tím je v této příhrádce podle jejího obsazení potravinami až 90 % vlhkost vzduchu; Ideální podmínky pro všechno, co pochází ze zahrady a pole jako saláty, zelenina, ovoce, houby a bylinky.

## Ke chlazení v příhrádce na čerstvé potraviny nejsou vhodné následující potraviny:

Ovoce a zelenina choulostivé na chlad jako: jižní ovoce, avokádo, papája, maracuja, lilek, okurky, paprika, kromě toho ovoce k dozrávání, zelená rajčata, brambory a tvrdý sýr. Ideální prostor k uskladnění těchto potravin je chladicí prostor.

Obrázek **1**/A.

## Na co dbát při nákupu potravin:

Důležitá pro dobu trvanlivosti Vašich potravin je „čerstvost při nákupu“ Zásadně platí: čím čerstvější zásoby v chladicím prostoru uskladníte, tím déle vydrží čerstvé. Dávejte proto při nákupu stále pozor na stupeň čerstvosti potravin

## Doba skladování (při 0 °C)

### Podle výchozí kvality

---

Salám, nářez, maso, vnitřnosti, ryba, čerstvé mléko, tvaroh	až 7 dní
---	----------

---

Malé kousky masa, klobásy, hříby, salát, listová zelenina	až 10 dní
---	-----------

---

Velké kusy masa, hotové pokrmy	až 15 dní
--------------------------------	-----------

---

Uzené nebo naložené uzeniny, zelí	až 20 dní
-----------------------------------	-----------

---

Tepelně upravené maso ve velkých kusech, hovězí, divina, luštěniny	až 30 dní
--	-----------

---

---

# Mrazicí prostor

## Mrazicí prostor používejte,

- ke skladování zmrazených potravin
- k výrobě kostek ledu
- ke zmrazování potravin

Dbejte na to, aby byla dvířka mrazicího prostoru vždy zavřená! Při otevřených dvířkách zmrazené potraviny roztají a mrazicí prostor se silně zalední. Kromě toho: Plýtvání elektrickou energií, vysoká spotřeba proudu!

---

## Zmrazování a skladování

Nákup mražených potravin

Obal nesmí být poškozen.

Dbejte na datum spotřeby.

Teplota v nákupním boxu musí být -18 °C nebo nižší.

Mražené potraviny přepravujte pokud možno v termotašce a co nejrychleji je uložte do mrazicího prostoru.

## Skladování zmrazených potravin

Důležité pro bezchybnou cirkulaci vzduchu ve spotřebiči zasuňte nádobu pro zmrazené potraviny až nadoraz.

Pokud chcete vložit větší množství potravin, můžete je naskládat přímo na skleněnou přihrádku a na dno mrazicího prostoru.

Přítom vyndejte všechny nádoby na zmrazené potraviny. Vyjměte je tak, že je zcela vysunete, vpředu nadzvednete a vyndáte. Obrázek **8**.

## Upozornění

Při nasazení nádoby pro zmrazené potraviny s vysouvateľnými lištami musí být lišty vysunuty.

---

## Zmrazování čerstvých potravin

### Domácí zmrazování potravin

Při domácím zmrazování, používejte pouze čerstvé, nezávadné potraviny.

#### Ke zmrazování jsou vhodné:

Maso a uzeniny, drůbež a divina, ryby, zelenina, koření, ovoce, pečivo, pizza, hotová jídla, zbytky jídel, žloutek a bílek.

#### Ke zmrazování jsou nevhodné:

Celá vejce, kyselé omáčky a majonézy, hlávkový salát, ředkvičky a cibule

#### Blanšírování zeleniny a ovoce

Aby zůstala zachovaná barva, chuť, aroma a vitamín C, měli byste zeleninu a ovoce před zmrazováním blanšírovat. Při blanšírování ponořte zeleninu a ovoce na okamžik do vařící vody. Literaturu o zmrazování, ve které je popsáno blanšírování, dostanete k zakoupení v knihkupectvích.

---

## Zmrazování potravin

Zmrazujte pouze čerstvé a nezávadné potraviny. Potraviny určené ke zmrazení by neměly přijít do styku s již zmrazenými potravinami.

Potraviny zabalte do vzduchotěsných obalů, aby neztratily svůj chuť a nevysušily se.

### Maximální zmrazovací síla

Údaje o maximální zmrazovací síle během 24 hodin naleznete na typovém štítku.

### Jak správně balit potraviny...

1. Potraviny vložte do obalu.
2. Vytlačte vzduch.
3. Obal vzduchotěsně uzavřete.
4. Na obal poznačte obsah balení a datum zmrazení.

#### **K balení jsou vhodné:**

Umělohmotné fólie, polyetylenové fólie, hliníkové fólie, mrazicí dózy. Tyto produkty najdete ve specializovaných prodejnách.

#### **K balení jsou nevhodné:**

Balící papír, pergamenový papír, celofán, sáčky na odpadky a použité nákupní tašky.

#### **K uzavírání jsou vhodné:**

Pryžové kroužky, umělohmotné sponky, vázací vlákna, lepicí pásy odolné vůči chladu atd. Sáčky a fólie z polyetylenu můžete svařit pomocí svařovacího přístroje na fólie.

## Trvanlivost zmrazených potravin

Závisí na druhu potraviny. Při středních teplotách:

- Ryba, salám, hotová jídla, pečivo: až 6 měsíců
- Sýr, drůbež, ryby: až 8 měsíců
- Zelenina, ovoce: až 12 měsíců

---

## Supermrazení

Potraviny by měly pokud možno co nejrychleji zcela promrznout, aby se uchovaly vitamíny, výživné hodnoty, vzhled a chuť.

Aby při vložení čerstvých potravin nedošlo k nežádoucímu zvýšení teploty, několik hodin před vložním čerstvých produktů zapněte funkci supermrazení.

Menší množství potravin můžete zmrazovat bez použití funkce supermrazení.

### Zapnutí a vypnutí

Obrázek 

Stiskněte tlačítko „Super“ 2. Pokud je zapnuta funkce supermrazení, svítí tlačítko. Supermrazení se automaticky vypne přibližně po 2 ½ dnech.

### Upozornění

V případě, že je zapnuta funkce supermrazení, mohou se objevit zvýšené provozní zvuky.

---

## Vybavení mrazicího prostoru

(pouze u některých modelů)

### Chladicí akumulátor

V případě výpadku proudu nebo poruchy chladicí akumulátor oddálí tání uskladněných mražených potravin. Maximální dobu dosáhnete tím, pokud akumulátor umístíte do nejvyšší přihrádky přímo na potraviny.

Chladicí akumulátor můžete použít dočasně k udržení chladu potravin, např. v chladicí tašce.

### Nádoba na led

Nádobu na led naplňte do  $\frac{3}{4}$  pitnou vodou a vložte ji do mrazicího prostoru. Zamrznutou nádobku na led uvolněte pouze pomocí tupého předmětu (rukojetí lžíce).

K uvolnění kostek ledu nádobku krátce podržte pod tekoucí vodou nebo zlehka zakruťte.

---

## Rozmrazování zmražených potravin

Podle druhu a účelu použití můžete volit mezi následujícími možnostmi:

- při pokojové teplotě
- v chladicím prostoru
- v elektrické troubě, s ventilátorem/bez ventilátoru horkého vzduchu
- v mikrovlnné troubě

### Upozornění

Roztáté zmrazené potraviny již znovu nezmrazujte. Potraviny můžete znovu zmrazit až po úpravě do hotového pokrmu (vařením nebo pečením).

Nevyužívejte maximální dobu skladování zmražených potravin.



---

## Vypnutí spotřebiče

Stiskněte hlavní vypínač Obrázek **1**/8.  
Chladnička a vnitřní osvětlení se vypnou.

### Odstavení spotřebiče

Pokud spotřebič delší čas nepoužíváte:

1. Vypněte spotřebič.
2. Vytáhněte síťovou zástrčku a vypněte pojistku.
3. Vyčistěte spotřebič.
4. Dvířka spotřebiče nechte otevřená.

---

## Odmrazování

### Chladicí prostor a prostor pro čerstvé potraviny

Odmrazování se provádí automaticky.

Tající voda teče přes žlábek do odtokového otvoru do oblasti výparníku spotřebiče.

#### Upozornění

Žlábký pro tající vodu a odtokový otvor udržujte čisté Obrázek **9**, aby voda mohla bez překážek odtékat.

#### Mrazicí prostor

Pomocí zcela automatického odmrazovacího systému „Notfrost“ zůstane mrazicí prostor bez ledu. Odmrazování není potřebné.

---

## Čistění spotřebiče

#### Pozor!

Nepoužívejte čisticí prostředky s obsahem písku ani čisticí prostředky a ředidla s obsahem kyselin.

Nepoužívejte drhnoucí houby. Na kovových površích ve spotřebiči by mohla vzniknout koroze.

Příhrádky a nádoby nemyjte v myčce nádobí, mohly by se deformovat!

#### Postupujte následovně:

- Před čistěním vypněte spotřebič.
- Vytáhněte síťovou zástrčku a vypněte pojistku!
- Spotřebič vyčistěte měkkou utěrkou, vlažnou vodou a trochou PH neutrálního mycího prostředku. Voda nesmí proniknout do osvětlení.
- Těsnění dvířek utřete čistou vodou a poté utřete do sucha.
- Voda určena k mytí, nesmí přes odtokový otvor proniknout do oblasti výparníku.
- Po čistění spotřebič znovu připojte a zapněte.

#### Upozornění

Žlaby pro tající vodu a odtokový otvor pravidelně čistěte pomocí vatových tyčinek a pod, aby mohla. Tající voda odtékat. Horní žlábek pro tající vodu můžete během čistění vyjmout.

Zátky v odtokovém otvoru chladicího prostoru po čistění z důvodu funkce znovu nasadte

## Čištění příslušenství

Před čištením vytáhněte všechny variabilní díly chladicího prostoru. (viz kapitolu „Variabilní vybavení vnitřního prostoru“).

### Vyjmutí zásuvek

#### Obrázek 10

Zásuvky vykleňte dopředu a vyjměte. Zásuvky znovu nasadíte, tím že je vepředu nasadíte na výsuvné lišty a zasunete je do spotřebiče. Zásuvky zasunutím do spotřebiče zapadnou.

### Vyjmutí filtru k zadržování vlhkosti

#### Obrázek 1/21

Filtr k zadržování vlhkosti nad zásuvkou lze před čištením vyjmout. Nejdříve vyjměte zásuvku k zadržování vlhkosti a vytáhněte filtr. Nazvedněte kryt filtru Obrázek 11 a vyjměte filtr. Filtr umyjte ve vlažné vodě, nechte uschnout a opět smontujte.

### Vyjmutí výsuvných lišt

#### Obrázek 12

1. Vytáhněte výsuvné lišty.
2. Blokovací pojistku posuňte ve směru šipky.
3. Uvolněte lištu ze zadních šroubů.
4. Výsuvné lišty zasuněte, nad zadním šroubem je posuňte směrem dozadu a vyjměte.

## Nasazení výsuvných lišt

1. Výsuvné lišty nasadte ve vysunuté pozici na přední šrouby.
2. Aby výsuvné lišty zapadly, lehce je vysuňte směrem dopředu.
3. Výsuvné lišty nasadte na zadní šrouby.
4. Blokovací pojistku posuňte směrem dozadu.

## Pachy

V případě, že je cítit nepříjemné pachy:

- Spotřebič vypněte pomocí hlavního vypínače Obrázek 1/5.
- Vyjměte všechny potraviny ze spotřebiče.
- Vyčistěte vnitřní prostor. Viz odstavec „Čištění spotřebiče“.
- Vyčistěte všechny obaly.
- Potraviny s intenzivním pachem vzduchotěsně zabalte, tak zabráníte tvorbě pachů.
- Spotřebič opět zapněte.
- Uspořádejte potraviny.
- Za 24 hodin zkontrolujte, jestli se tvoří pachy i nadále.
- Vyměňte filtr k zadržování pachů Obrázek 13. Tento filtr se nachází vzadu za horní zásuvkou pro uchovávání čerstvých potravin. Náhradní filtr dostanete k zakoupení u Vašeho zákaznického servisu.

---

## Osvětlení (LED)

Vás spotřebič je vybaven bezúdržbovým osvětlením LED.

### Pozor! LED osvětlení

Laserový paprsek třídy 1M (Norma IEC 60825). Nedívejte se optickými nástroji přímo do paprsku. Nebezpečí poškození zraku!

Opravy na tomto osvětlení mohou být provedeny servisní službou nebo autorizovaným odborníkem.

---

## Úspora energie

- Spotřebič umístěte v suché, větrané místnosti; ne na slunce nebo v blízkosti tepelných zdrojů (např. ohřívačů, pecí). V tom případě použijte izolační desku.
- Teplé pokrmy a nápoje nechte nejdříve vychladnout.
- Zmražené potraviny vložte k roztátí do chladicího prostoru. Využijte chladu potravin ke chlazení ostatních potravin.
- Dvířka spotřebiče nechte otevřená, pokud možno co nejkratší čas.
- Větrací otvor příležitostně vyčistěte pomocí vysavače nebo štětce, tím zabráníte zvýšené spotřebě energie.

---

## Provozní zvuky

### Běžné provozní zvuky

Bzučení – Chladicí agregát pracuje.

Bublání, kloktání nebo syčení - chladicí prostředek protéká trubkami.

Cvakání – Motor se zapíná nebo se vypíná.

### Jak zabránit nežádoucím zvukům

#### Spotřebič nestojí rovně.

Výklenek k vestavění vyrovnejte pomocí vodováhy. Přitom použijte šroubovací nožky skříňky nebo jej něčím podložte.

#### Zásuvky, nádoby nebo odstavné plochy se chvějí nebo jsou vzpříčené.

Zkontrolujte vyjímatelné části a eventuelně je znovu nasadte.

#### Nádoby se dotýkají.

Láhve nebo nádoby od sebe odsuňte.

# Svépomocné odstranění drobných závad

## Předtím než zavoláte servisní službu:

Vyzkoušejte, jestli můžete závady odstranit s pomocí následujících pokynů. Náklady za poradenství servisní služby musíte převzít i během záruční doby!

Závada	Možná příčina	Odstranění
Teplota se silně liší od nastavení.		V některých případech postačí, když spotřebič na 5 minut vypnete.  Pokud je teplota příliš vysoká, za několik hodin zkontrolujte, jestli se teplota přiblížila. Pokud je teplota příliš nízká, další den ji zkontrolujte ještě jednou.
Nesvítí žádný ukazatel.	Výpadek proudu; vypadla pojistka; síťová zástrčka není řádně zasunutá.	Zkontrolujte, jestli není výpadek proudu, pojistka musí být zapnutá.
Dno chladicího prostoru je mokré.	Jsou ucpané žlábky pro tající vodu nebo odtokové potrubí.	Vyčistěte žlábky pro tající vodu a odtokové potrubí (viz kapitolu „Čistění spotřebiče“).
Teplota v chladicím prostoru je příliš vysoká.	Teplota je nastavena na příliš nízký stupeň.	Teplotu nastavte na vyšší stupeň.
Chladnička se zapíná častěji a na delší čas.	Větrací otvory jsou ucpané.	Odstraňte překážky.
Chladnička nemá žádný výkon.	Spotřebič je vypnut. Výpadek proudu; vypadla pojistka; síťová zástrčka není řádně zasunutá.	Stiskněte hlavní vypínač. Obrázek <b>1</b> /8 Zkontrolujte, jestli není výpadek proudu, zkontrolujte pojistky.
Spotřebič nechladí, svítí ukazatele teploty a vnitřní osvětlení.	Je zapnut vystavovací modus.	Stiskněte a 10 sekund podržte tlačítko alarm Obrázek <b>2</b> /1, dokud nezazní potvrzovací tón. Za několik minut zkontrolujte, jestli spotřebič chladí.

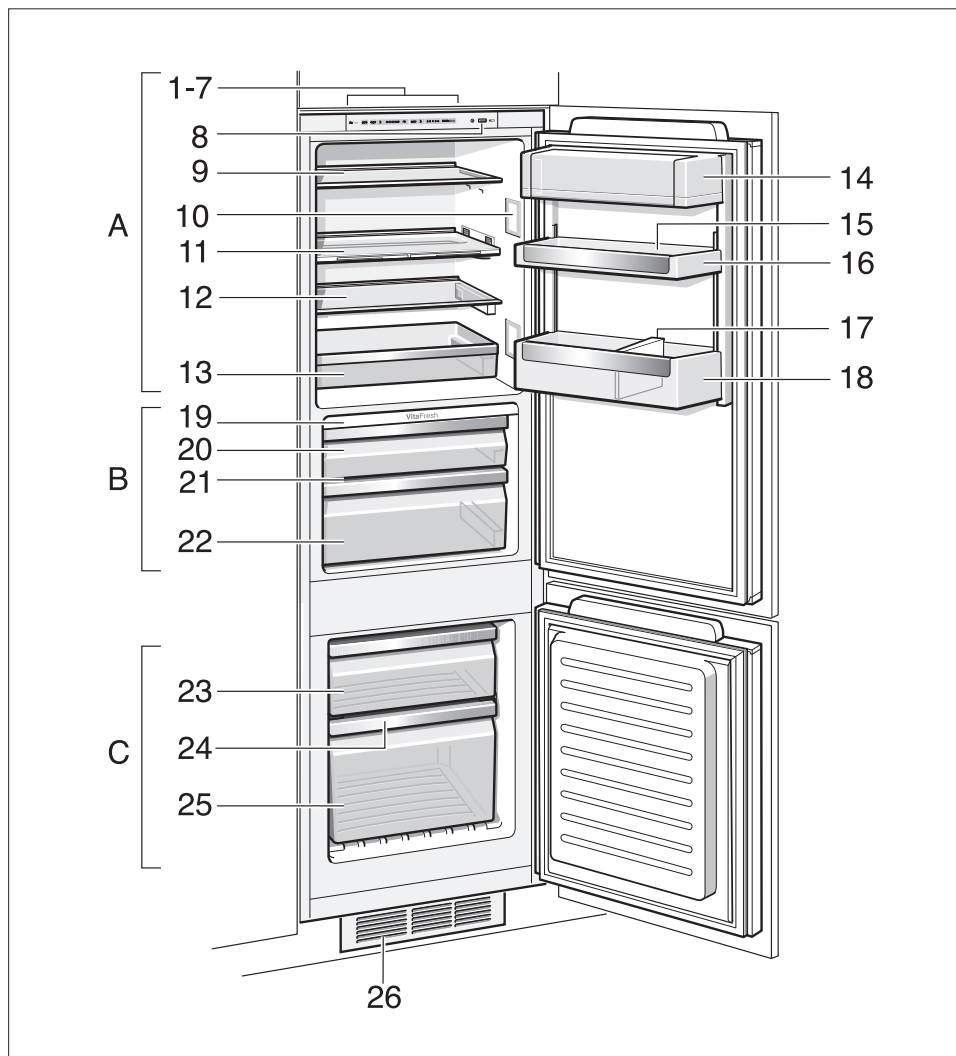
<b>Závada</b>	<b>Možná příčina</b>	<b>Odstranění</b>
Nefunguje vnitřní osvětlení.	Je vadné LED osvětlení.  Dvířka byla příliš dlouho otevřená. Osvětlení se vypne přibližně za 10 minut.	Viz kapitolu „Osvětlení (LED)“.  Po zavření a otevření dvířek se osvětlení znovu rozsvítí.
Blikají kontrolky ukazatele teploty obrázek <b>2</b> /4 nebo obrázek <b>2</b> /7	Časté otvírání dvířek spotřebiče.  Bylo vloženo větší množství potravin.	Dvířka zbytečně neotvírejte.  Před vložením potravin zapněte funkci supermrazení.
Ozývá se varovný tón, blikají kontrolky ukazatele teploty obrázek <b>2</b> /4.	Závada- v mrazicím prostoru je příliš vysoká teplota! Nebezpečí pro zmrazené potraviny!	Viz kapitolu „Varovný tón“.
Teplota v prostoru pro čerstvé potraviny je příliš nízká nebo vysoká.	Jemné nastavení je příliš vysoké nebo nízké (například při námraze v prostoru pro čerstvé potraviny.)	Teplotu v prostoru pro čerstvé potraviny lze zvýšit resp. snížit o 2 stupně. Pokud je světelný proužek nastaven na stupni 4, je teplota v prostoru pro čerstvé potraviny téměř na 0 °C.  Čísla na světelných proužcích neodpovídají teplotám v prostoru pro čerstvé potraviny.  Stupeň 2 – nechladnější nastavení Stupeň 8 – nejteplejší nastavení  Stiskněte a podržte na 3 sekundy tlačítko obrázek <b>2</b> /2, dokud nezazní pípnutí, rozsvítí se ukazatel 4. Pomocí tlačítka 3 změníte nastavení.  Za několik minut se uloží nastavená teplota.

# Zákaznický servis

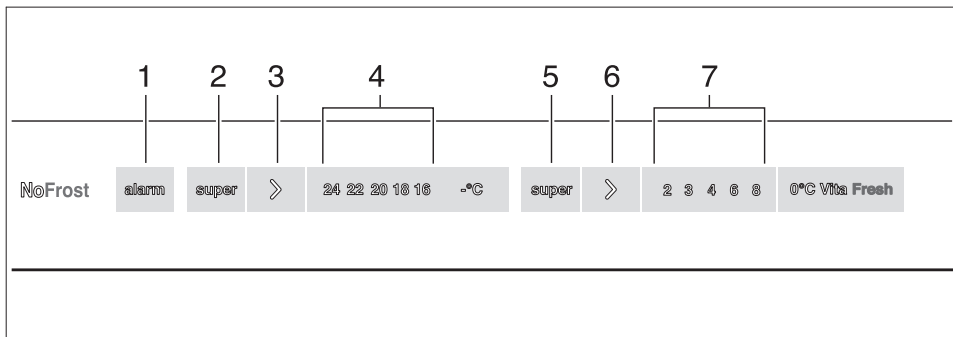
Váš nejbližší zákaznický servis naleznete v telefonním seznamu nebo v seznamu zákaznických servisů. Servisní službě sdělte číslo výrobku (E-Nr.) a výrobní číslo spotřebiče.

Tyto údaje naleznete na typovém štítku. Obrázek **14**

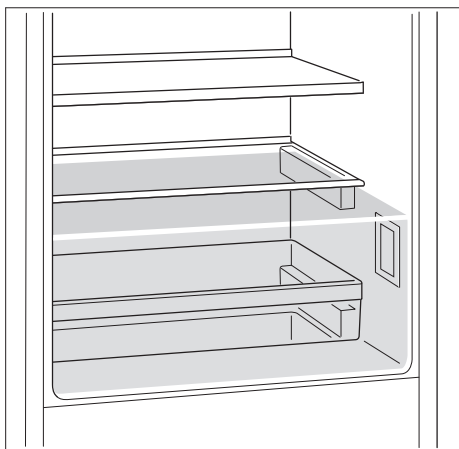
Pomozte prosím, uvedením výrobku a výrobního čísla. Vyhněte se tak zbytečným výjezdům a tím ušetříte zbytečné výdávky.



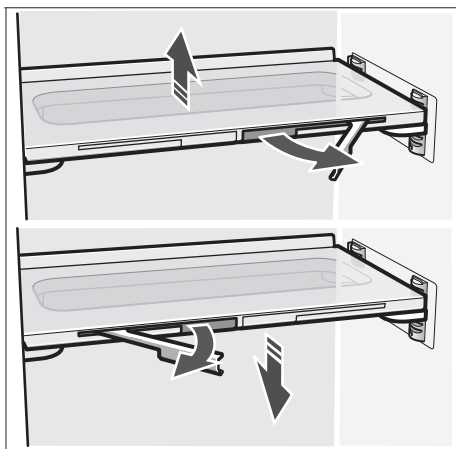
**1**



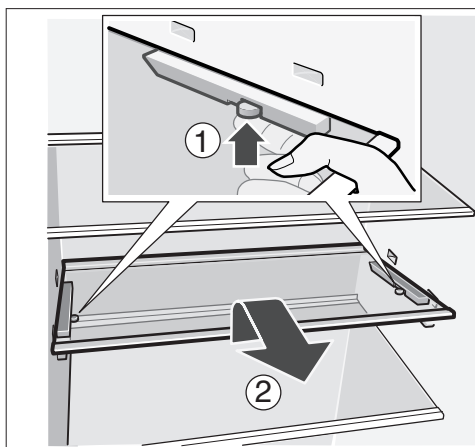
**2**



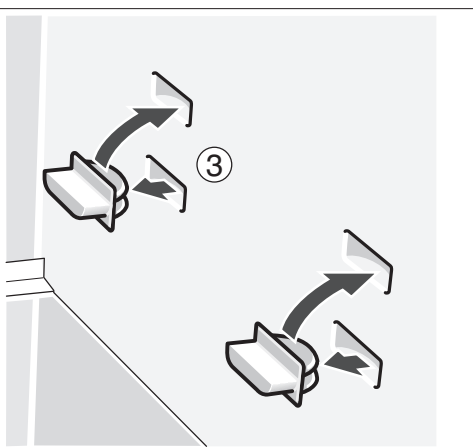
**3**

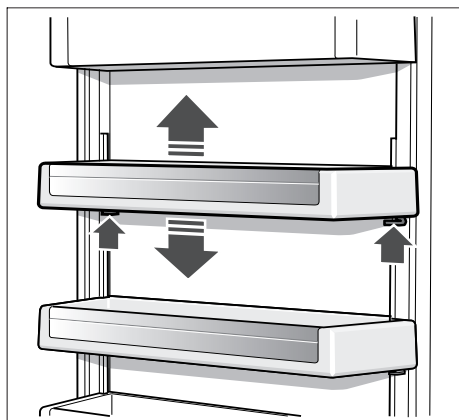


**4**

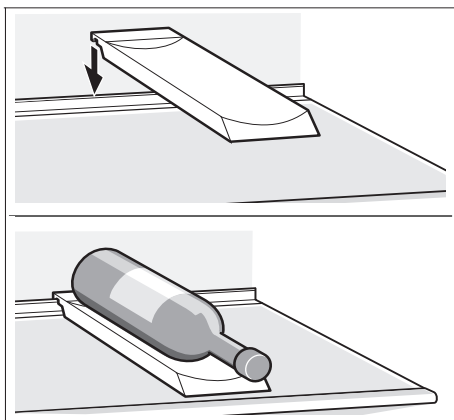


**5**

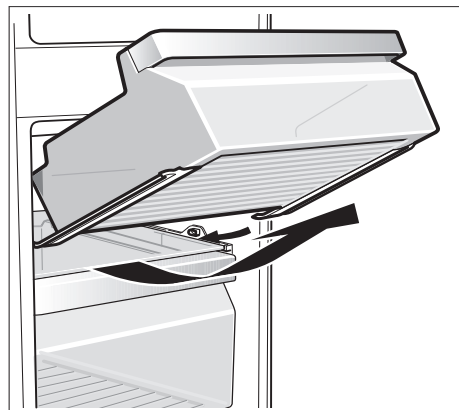




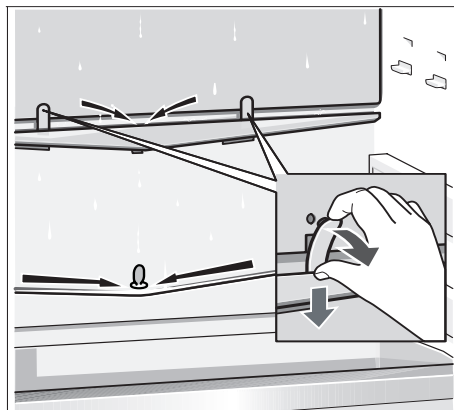
6



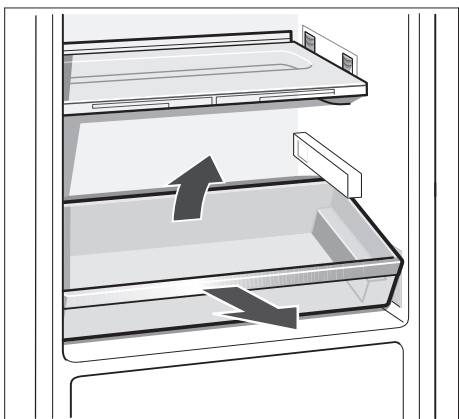
7



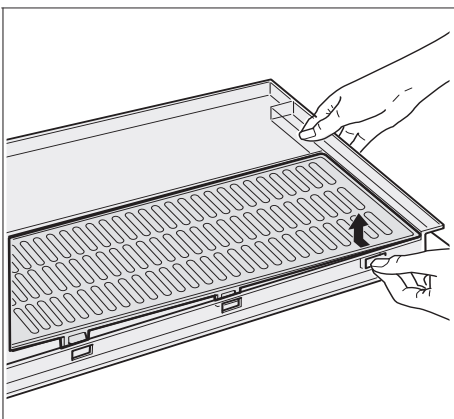
8



9

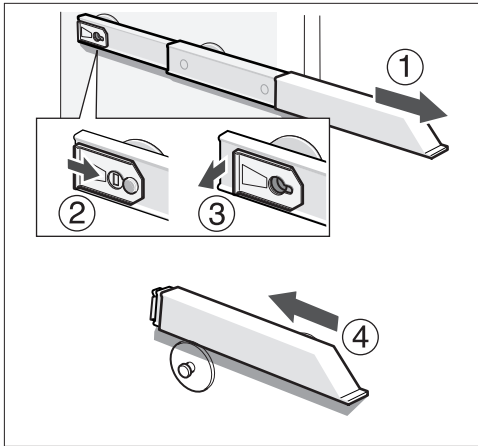


10

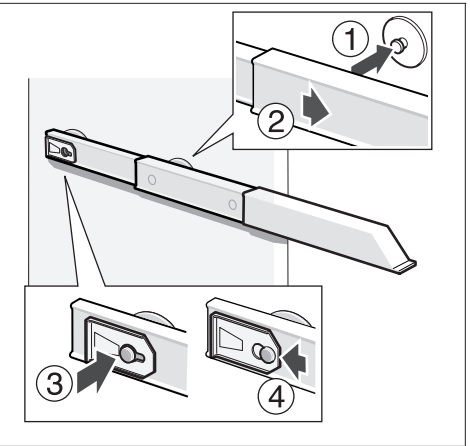


11

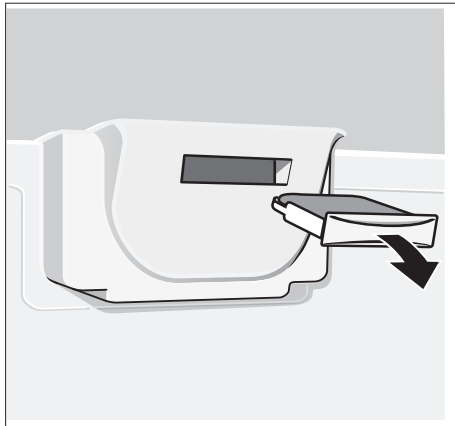




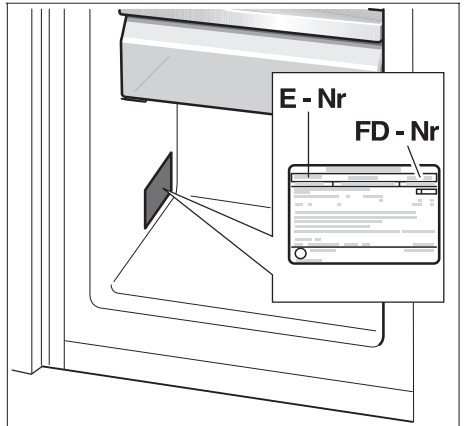
12



13



14



15

**INFORMAČNÍ LIST**  
**BSH domácí spotřebiče, s. r. o.**  
**Obchodní značka BSH:**



<b>Značka</b>	<b>BOSCH</b>	
Prodejní označení	<b>KIF39P60</b>	
Typ spotřebiče <sup>3)</sup>	7	
Třída energetické účinnosti (A+++... nízká spotřeba el. energie až D... vysoká spotřeba el. energie)	A++	
Spotřeba energie za 365 dní <sup>1)</sup>	kWh	250
Hvězdičkové označení mrazícího prostoru	*(***)	
Užitný objem celkem:	l	251
z toho objem chladicí části	l	189
z toho objem mrazicí části	l	62
z toho „beznámrazová“ chladicí/mrazicí část	l/l	0
Doba skladování při vypnutí	hod.	16
Mrazicí výkon	kg/ 24hod.	12,0
Klimatická třída <sup>2)</sup>	SN-T	
Hlučnost <sup>3)</sup>	dB (re 1 pW)	39
Vestavný spotřebič určen k montáži/spotřebič je určen ke skladování vína	ano	

<sup>1)</sup> Spotřeba energie v kWh / rok založená na výsledcích normalizované zkoušky na dobu 24 hod. Skutečná spotřeba energie závisí od způsobu použití a postavení spotřebiče.

<sup>2)</sup> SN: okolní teploty od + 10 °C do +32 °C  
 ST: okolní teploty od + 18 °C do +38 °C  
 N: okolní teplota od + 16 °C do +32 °C  
 T: okolní teploty od + 18 °C do + 38 °C

<sup>3)</sup> 1 = Chladnička bez prostoru s nízkou teplotou  
 7 = Chladnička / mraznička s prostory s nízkou teplotou \*(\*\*\*)  
 8 = Skříňová mraznička  
 10 = Chladnička s prostory blízko 0°C

<sup>4)</sup> Hlučnost dle Evropské normy EN 60704.

Deklarovaná hodnota emise hluku tohoto spotřebiče je 39 dB (A), což představuje váženou hladinu akustického výkonu L<sub>wa</sub> vzhledem k referenčnímu akustickému výkonu 1pW.

Případné technické změny, tiskové chyby a odlišnosti ve vyobrazení jsou vyhrazeny bez upozornění. Aktuální návod najdete na webových stránkách [www.bosch-home.com/cz](http://www.bosch-home.com/cz).

## Záruční podmínky

společnosti BSH domácí spotřebiče s.r.o.

### 1. Záruka

Na tento výrobek je v souladu § 2113 a násl. zákona č. 89/2012 Sb., občanský zákoník, v platném znění, poskytována **záruka za jakost 24 měsíců** (dále jen „záruka“), která běží zpravidla od odevzdání výrobku zákazníkovi. Pokud byla sjednána delší záruka, řídí se tato speciálními pravidly.

Záruka 24 měsíců je poskytována pouze zákazníkovi spotřebiteli a jen na výrobek **k běžnému užívání v domácnosti**. Zákazníkovi podnikateli nebo jiné právnické osobě je poskytnuta 24 měsíční záruka za předpokladu, že se koupě netýká jeho podnikatelské činnosti (např. prádelna, ubytovací služby, restaurační zařízení apod.), způsob užívání je obdobný užívání v domácnosti a výrobek není prokazatelně přetěžován (kumulativně); v ostatních případech je poskytována záruka v délce 6 měsíců. Společnost BSH domácí spotřebiče s.r.o. si vyhrazuje právo omezit plnění záruky nad rámec 6 měsíců v případě, že bude zjevné, že spotřebič není provozován v souladu s výše uvedenými podmínkami.

### 2. Pořizovací doklad a záruční list

Základním průkazem práv zákazníka je **pořizovací doklad** (paragon, faktura, leasingová smlouva apod.). Pokud byl při prodeji vydán **záruční list**, je tento součástí výrobku s výrobním číslem uvedeným na přední straně tohoto záručního listu. Nedílnou součástí záručního listu je pořizovací doklad. Zákazník si ve vlastním zájmu pořizovací doklad i záruční list pečlivě uschová.

Bezplatný záruční servis je možno poskytnout jen v případě předložení pořizovacího dokladu nebo v případě prodloužené záruky i vyplněného záručního listu a vystaveného certifikátu, pokud byl vydán. Záruční list vyplňuje prodejce a je v zájmu zákazníka zkontrolovat správnost a úplnost uvedených údajů. Záruční list je platný pouze v originálu, na kopie nebude brán zřetel.

### 3. Uplatnění záruky

Zákazník má v rámci poskytnuté záruky právo na bezplatné, včasné a řádné odstranění reklamované vady výrobku, a to opravou, popřípadě – není-li to vzhledem k povaze (tzn. příčině i projevu) vady neúměrné – právo na výměnu výrobku nebo jeho vadné součásti. Za zákonem stanovených podmínek může být poskytnuta sleva na výrobku anebo může být výrobek vrácen.

Záruční oprava se vztahuje výhradně na vady, které vzniknou průkazně v době platné záruky. Takto vzniklé vady je oprávněn odstranit pouze **autorizovaný servis**. Uplatnit záruku může zákazník u autorizovaného servisu nebo v prodejně, kde byl výrobek zakoupen, a to bez zbytečného odkladu, nejpozději však do konce záruční doby. Zvolí-li zákazník jiný, než nejbližší autorizovaný servis, bude na něm, aby nesl v souvislosti s tím zvýšené náklady.

Autorizovaný servis posoudí oprávněnost reklamace a podle povahy vady výrobku rozhodne o způsobu řešení reklamace.

Seznam autorizovaných servisů je k dispozici na [www.bosch-home.com/cz](http://www.bosch-home.com/cz).

Doba, po kterou zákazník nemůže výrobek z důvodu vady používat, se do záruční doby nepočítá. O tuto dobu se záruční doba prodlužuje. Při výměně se **běh záruční doby** neobnovuje. Při opravě nedochází k běhu nové záruční doby týkající se opravené součásti či součástky.

Po provedení záruční opravy je autorizovaný servis povinen vydat zákazníkovi čitelnou kopii opravního listu. **Opravní list** slouží k prokazování práv zákazníka, proto je ve vlastním zájmu zákazníka před podpisem opravního listu zkontrolovat jeho obsah a kopii opravního listu pečlivě uschovat.

Zákazník je povinen poskytnout autorizovanému servisu **součinnost** k ověření existence reklamované vady a k jejímu odstranění (včetně odpovídajícího potřebného vyzkoušení nebo demontáže výrobku).

Při uplatnění reklamace předá zákazník **výrobek čistý** v souladu s hygienickými předpisy nebo obecnými hygienickými zásadami včetně všech jeho součástí a příslušenství, umožňujících takové ověření a odstranění vady. V případě, že výrobek nedodá kompletní a je-li kompletnost výrobku nezbytná k zjištění existence reklamované vady a/nebo k jejímu odstranění, běh lhůty k vyřízení reklamace začíná až dodáním chybějících součástí.

## 4. Neoprávněnost reklamace

Reklamacie není oprávněná v případech, vznikla-li závada nebo poškození:

- a) prokazatelně nesprávným užíváním výrobku (např. v rozporu s návodem, s pokyny uvedenými na obalu výrobku či v záručním listě, užíváním v rozporu s obecně známými pravidly užívání předmětného výrobku, provozem při nesprávném napájecím napětí, připojování na nedovolené zdroje proudu, užíváním zboží v nevhodných podmínkách – vlhko, prašnost, extrémní tvrdost vody apod.) anebo jiným nesprávným jednáním uživatele (např. neodbornou instalací či zapojením);
- b) prokazatelně nedovolenými zásahy do přístroje (konstrukční nebo jiná úprava, neodborná montáž), živelnou katastrofou nebo mechanickým poškozením výrobku;
- c) nese-li předložený záruční list zjevné známky provedených změn údajů nebo je-li na výrobku odlišné výrobní číslo od toho, jež je uvedeno v záručním listě;
- d) u estetických komponentů, nezajišťujících funkčnost výrobku z důvodu:
  - transportního poškození nebo přemístování (poškrábání, promáčknutí, praskliny, rozbitá skla a police apod.)
  - nefunkčních estetických komponentů jako jsou madla, skla, ovládací spínače apod., které jsou důsledkem běžného opotřebení
  - změny barvy plastových komponentů (jedná se o běžný fyzikálně chemický jev po čase používání)
  - vady spotřebních materiálů, u kterých je doba životnosti daná charakterem součástky (žárovky, vodní filtry, vzduchové, prachové filtry, uhlíkové filtry všeho druhu, akumulátory, baterie, apod.)
  - vady příslušenství a volitelné vybavy, způsobené nevhodnou manipulací nebo nepřiměřeným zacházením

Ze záručních oprav jsou vyloučeny případy běžné údržby nebo čištění, instalace, programování, kontroly parametrů výrobku.

## 5. Náhradní díly

Záruka na samostatně prodané náhradní díly výrobku je poskytována v délce 6 měsíců, a to za předpokladu jeho odborné instalace.

## 6. Pozáruční servis

V případě placené pozáruční opravy provedené autorizovaným servisem se poskytuje záruka v délce 24 měsíců.

## 7. Rozšířená záruka nad rámec zákona

U spotřebičů (pračky, myčky) sériově vybavených systémem **Aqua-Stop** (patent BSH) je výrobcem poskytnuta záruka na škody způsobené chybou tohoto systému. Na tyto škody je zákazníkovi spotřebiteli poskytnuta náhrada, a to po celou dobu životnosti spotřebiče. Vyloučena je náhrada škody v případě, kdy nebyl spotřebič zapojen do elektrického obvodu pod proudem.

## 8. Upozornění pro prodejce

Prodejce je povinen vyplnit správně a úplně záruční list v den prodeje výrobku. Při případné předprodejní reklamaci je třeba předložit řádně vyplněný reklamační protokol a pořizovací doklad (fakturu).

## 9. Ochrana osobních údajů

Osobní údaje zákazníka kupujícího budou použity výhradně k účelům pro zpracování objednávek a k případnému vyřízení záruky v souladu se zák. č. 101/2000 Sb., o ochraně osobních údajů.

## 10. Prohlášení o hygienické nezávadnosti výrobků

Všechny výrobky distribuované společností BSH domácí spotřebiče s.r.o. a přicházející do styku s potravinami splňují požadavky o hygienické nezávadnosti dle zákona č.258/2000 Sb., vyhlášky 38/2001 Sb. Toto prohlášení se vztahuje na všechny výrobky přicházející do styku s potravinami uvedené v aktuálním ceníku společnosti BSH domácí spotřebiče s.r.o.

### Ujištění dovozce o vydání prohlášení o shodě

Vážený zákazníku,  
dle § 13, odst.5 zákona č.22/1997 Sb. Vás ujišťujeme, že na všechny výrobky distribuované společností BSH domácí spotřebiče s.r.o. našim obchodním partnerům bylo vydáno prohlášení o shodě ve smyslu zákona č. 22/1997 Sb a nařízení vlády č. 17/2003 Sb., 616/2006 Sb. a 22/2003 Sb. a příslušných nařízení vlády. Toto ujištění dovozce o vydání prohlášení o shodě se vztahuje na všechny výrobky včetně plynových spotřebičů, které jsou obsaženy v aktuálním ceníku firmy BSH domácí spotřebiče s.r.o.

# B/S/H/

## **Kontakt na servis domácích spotřebičů BOSCH**

BSH domácí spotřebiče s.r.o.  
Radlická 350  
158 00 Praha 5

Příjem oprav  
Tel.: +420 251 095 546  
Email: **opravy@bshg.com**

Objednávky příslušenství a náhradních dílů  
Tel.: +420 251 095 556  
Email: **dily@bshg.com**

Zákaznické poradenství  
Tel.: +420 251 095 555  
Email: **bosch.spotrebice@bshg.com**

Aktuální informace o servisu naleznete na internetových stránkách **[www.bosch-home.com/cz](http://www.bosch-home.com/cz)**.  
Zde máte možnost sjednat opravu pomocí online formuláře.

**Návod na obsluhu**

---

---

**KIF 39P60**

---

---

Q4ACZM0479

---

# Obsah

Pokyny k likvidácii .....	3
Bezpečnostné a varovné pokyny .....	4
Oboznámenie sa so spotrebičom .....	6
Ovládací panel .....	6
Dbajte na okolitú teplotu a vetranie! .....	7
Postavenie spotrebiča .....	7
Pripojenie spotrebiča .....	7
Zapnutie spotrebiča .....	8
Nastavenie teploty .....	8
Varovný akustický signál .....	9
Usporiadanie potravín .....	9
Variabilné vybavenie vnútorného priestoru .....	10
Vybavenie chladiaceho priestoru .....	11
Chladiaci priestor .....	11
Superchladenie .....	11
Priestor na čerstvé potraviny .....	12
Mraziaci priestor .....	13
Zmrazovanie a skladovanie .....	13
Zmrazovanie čerstvých potravín .....	13
Zmrazovanie potravín .....	14
Supermrazenie .....	14
Vybavenie mraziaceho priestoru .....	15
Rozmrazovanie mrazených potravín .....	15
Vypnutie spotrebiča .....	16
Rozmrazovanie .....	16
Čistenie spotrebiča .....	16
Pachy .....	17
Osvetlenie .....	18
Ako môžete ušetriť energiu .....	18
Prevádzkové zvuky .....	18
Samostatné odstraňovanie drobných porúch .....	19
Autorizovaný servis .....	21

Prípadné technické zmeny, tlačové chyby a odlišnosti vo vyobrazení sú vyhradené bez upozornenia.

Po rozbalení spotrebiča skontrolujte prosím, či medzi zadnou stenou chladničky a kondenzátorom (čierna mreža) nezostal žiadny molitan. Molitan je určený len pre prepravu a je potrebné ho vybrať kvôli správne mu chodu a vetraníu spotrebiča a odparovaniu vody.

# Pokyny k likvidácii

## Likvidácia obalov

Obal chráni váš spotrebič pred poškodením počas prepravy. Všetky použité obaly sú ekologické a opäť použiteľné. Prosím, pomôžte aj vy: likvidujte obaly ekologickým spôsobom.

O aktuálnych spôsoboch likvidácie sa informujte v autorizovanom servise alebo na miestnych úradoch.

## Likvidácia opotrebovaného spotrebiča

Opotrebované spotrebiče nie sú bezcenný odpad! Pri ekologickej likvidácii je možné získať opätovne cenné suroviny.



Tento spotrebič je označený v súlade s európskou smernicou **2002/96/EG** o elektrických a elektronických spotrebičoch (waste electrical and electronic equipment-WEEE). Táto smernica vytvára právny rámec pre vrátenie a recykláciu opotrebovaných spotrebičov po celej Európskej únii.



### **Varovanie**

#### **Pri opotrebovaných spotrebičoch**

1. Vytiahnite vidlicu sieťového prívodu zo zásuvky.
2. Oddel'te sieťový prírodný kábel a spoločne s vidlicou ho odstráňte.

Chladiace spotrebiče obsahujú chladiace médium a v tepelnej izolácii plyny. Chladiace médium a plyny sa musia odborne zlikvidovať. Potrubie chladiaceho okruhu sa až do odbornej likvidácie nesmie poškodiť.



# Bezpečnostné a varovné pokyny

## Skôr ako uvediete spotrebič do prevádzky

Prečítajte si pozorne návod na obsluhu a na montáž! Tieto návody obsahujú dôležité informácie týkajúce sa inštalácie, použitia a údržby spotrebiča. Tieto podklady si uschovajte aj pre neskoršie nahliadnutie, prípadne pre ďalšieho majiteľa spotrebiča.

## Technická bezpečnosť

- Spotrebič obsahuje malé množstvo ekologického, ale horľavého chladiaceho média R600a. Dbajte na to, aby sa pri doprave alebo pri montáži nepoškodilo potrubie chladiaceho okruhu. Keby chladiace médium vystieklo, môže dôjsť k poraneniu očí, alebo sa môže vznietiť.

### Pri poškodení

- Nepribližujte sa k spotrebiču s otvoreným ohňom alebo so zapalovačom,
- vyťahnite vidlicu sieťového prívodu zo zásuvky,
- nechajte miestnosť na niekoľko minút dobre vyvetrať,
- upovedomte servis.

Čím viac je v spotrebiči chladiaceho média, tým väčšia musí byť miestnosť, v ktorej je spotrebič umiestnený. V malých miestnostiach sa môže pri poškodení chladiaceho potrubia vytvoriť vznietivá zmes plynu a vzduchu.

- Na 8 g chladiaceho média musí mať miestnosť minimálne objem 1 m<sup>3</sup>. Množstvo chladiaceho média nájdete na typovom štítku vo vnútri spotrebiča.
- Výmenu sieťového prívodu a iné opravy môže vykonávať len autorizovaný servis. Neodborné inštalácie a opravy môžu značne ohroziť užívateľa.

## Pri použití

- Nepoužívajte vo vnútri spotrebiča žiadne ďalšie elektrospotrebiče (napr. vyhrievacie telesá, elektrické zmrzlinové zariadenia atď.). Hrozí nebezpečenstvo výbuchu!
- Nerozmrazujte alebo nečistite spotrebič pomocou parného čistiaceho zariadenia! Para môže vniknúť do elektrických súčastí spotrebiča, kde by mohlo dôjsť k skratu. Hrozí nebezpečenstvo zásahu elektrickým prúdom!
- Pre odstránenie vrstvy ľadu nepoužívajte ostré predmety.
- Neukladajte do chladničky potraviny s horľavými hnacími plynmi (napr. spreje) a žiadne výbušné látky. Hrozí nebezpečenstvo výbuchu!
- Nepoužívajte podstavec, zásuvky, dvierka atď. ako schodík alebo ako opierku.

- Pri rozmrazovaní a čistení chladničky vyťahujte vidlicu zo zásuvky alebo vypínajte istenie. Nikdy neťahajte za sieťový prívodný kábel, ale vždy priamo za vidlicu.
- Vysokopercentný alkohol ukladajte len s pevným uzáverom a vo zvislej polohe.
- Dbajte na to, aby sa plastové časti spotrebiča a tesnenie dverí neznečistilo olejom alebo tukom. Plastové časti a tesnenie sa potom stávajú porézne.
- Nezakrývajte alebo nezastavujte otvory prívodu a odvodu vzduchu.
- Osoby s obmedzenými fyzickými, senzorickými alebo psychickými poruchami ako aj nedostatočnými vedomosťami môžu spotrebič používať len pod dohľadom alebo s podrobným poučením.
- Neskladujte v mraziacom priestore tekutiny vo fľašiach a plechovkách (najmä nápoje s obsahom oxidu uhličitého). Fľaše a plechovky môžu prasknúť!
- Nekonzumujte zmrazené potraviny ihneď po vybratí z mraziaceho priestoru. Hrozí nebezpečenstvo omrzlín!
- Vyhnite sa dlhšiemu kontaktu rúk so zmrazenými potravinami, ľadom alebo odparovacími rúrkami atď. Hrozí nebezpečenstvo omrzlín a primrznutia!

## Deti v domácnosti

- Nikdy nenechávajte obaly a ich súčasti deťom. Hrozí nebezpečenstvo otravy skladacími kartónmi a fóliami!
- Tento spotrebič nie je žiadnou hračkou pre deti!
- Pri spotrebičoch so zámkom na dverách: nenechávajte kľúče v dosahu detí!

## Všeobecné pokyny

Tento spotrebič je vhodný

- na mrazenie potravín,
- na prípravu ľadu.

Spotrebič je určený len pre použitie v domácnosti.

Tento spotrebič je odrušený v súlade so smernicou EU 2004/108/EC.

Tesnosť chladiaceho okruhu je preskúšaná.

Tento výrobok zodpovedá príslušným bezpečnostným ustanoveniam pre elektrické spotrebiče (EN 60335/2/24).

# Oboznámenie sa so spotrebičom

Obrázky spotrebiča nájdete v zadnej časti návodu.

Sú možné odchýlky pri obrázkoch.

- 1- 7 Ovládací panel
- 8 Hlavný vypínač
- 9 Fixovaná sklenená priehradka
- 10 Osvetlenie (LED)
- 11 Prestaviteľná sklenená priehradka (EasyLift)
- 12 Vyberateľná sklenená priehradka
- 13 Zásuvka na delikatesy
- 14 Priehradka na maslo a syr
- 15 Priehradky na vajcia
- 16 Nastaviteľná polička (EasyLift)
- 17 Držiak fľaš
- 18 Polička na veľké fľaše
- 19 Osvetlenie priehradiek
- 20 Chladiaca priehradka čerstvých potravín
- 21 Filter na zadržiavanie vlhkosti
- 22 Zásuvka na zadržiavanie vlhkosti
- 23 Miska na zmrazené potraviny (malá)
- 24 Sklenená priehradka

- 25 Miska na zmrazené potraviny (veľká)
- 26 Otvory prívodu a odvodu vzduchu

## Ovládací panel

Obrázok **2**

- 1. Tlačidlo alarm**  
Používa sa na vypnutie výstražného tónu. (viď kapitolu „Výstražný tón“).
- 2. Tlačidlo „Super“– Mraziaci priestor**  
Používa sa na zapnutie a vypnutie supermrazenia.
- 3. Tlačidlo na nastavenie teploty v mraziacom priestore**  
Pomocou tlačidla sa nastaví teplota v mraziacom priestore.
- 4. Ukazovateľ teploty v mraziacom priestore**  
Čísla zodpovedajú nastaveným teplotám v mraziacom priestore v °C.
- 5. Tlačidlo „Super“ – chladiaci priestor**  
Používa sa na zapnutie a vypnutie superchladenia.
- 6. Tlačidlo na nastavenie teploty chladiaceho priestoru**  
Pomocou tlačidla sa nastaví teplota v chladiacom priestore.
- 7. Ukazovateľ teploty chladiaceho priestoru**  
Čísla zodpovedajú nastaveným teplotám chladiaceho priestoru v °C.

## Dbajte na okolitú teplotu a vetranie!

Na typovom štítku spotrebiča je uvedená klimatická trieda. Uvádza, v akom rozsahu teplôt je možné tento spotrebič prevádzkovať.

Klimatická trieda	Teplota prostredia
SN	+10 °C do 32 °C
N	+16 °C do 32 °C
ST	+18 °C do 38 °C
T	+18 °C do 43 °C

## Ventilácia

Obrázok 1/26

Vzduch na zadnej stene spotrebiča sa zahrieva. Zahriaty vzduch musí voľne prúdiť. Chladnička má väčší výkon. Toto zvyšuje spotrebu elektrickej energie.

Preto: Nikdy nezakrývajte alebo neodstraňujte otvory pre vetranie!

## Postavenie spotrebiča

Na postavenie spotrebiča je vhodná suchá a vetrateľná miestnosť. Miesto postavenia by nemalo byť vystavené slnečnému žiareniu. Spotrebič by nemal byť taktiež postavený v blízkosti tepelného zdroja ako napr. sporák, výhrevné teleso a pod. Ak sa nedá vyhnúť postaveniu spotrebiča vedľa tepelného zdroja, použite vhodnú izolačnú dosku alebo dodržiavajte nasledujúcu minimálnu vzdialenosť od tepelného zdroja:

Od elektrickej varnej dosky 3 cm.  
Od voľne stojacich vykurovacích telies 30 cm.

## Pripojenie spotrebiča

Po inštalácii spotrebiča na miesto je potrebné minimálne pol hodinu počkať, než ho uvediete do prevádzky. Počas prepravy môže dôjsť k tomu, že sa olej obsiahnutý v kompresore usadí v chladiacom systéme.

Pred prvým uvedením do prevádzky je potrebné umyť vnútorný priestor spotrebiča (viď Čistenie spotrebiča).

Zásuvka na pripojenie spotrebiča musí byť voľne prístupná. Spotrebič sa pripojí cez predpisovo nainštalovanú zásuvku na striedavé napätie s parametrami 220 – 240 V / 50 Hz. Zásuvka musí byť istená ističom o hodnote 10A až 16A.

Pri spotrebičoch, ktoré budú v prevádzke v neeurópskych krajinách, je potrebné na typovom štítku overiť, či uvedené napätie a druh prúdu zodpovedá hodnotám vo vašej elektrickej sieti. Typový štítok sa nachádza vo vnútri spotrebiča vľavo dole. Ak by bola prípadne potrebná výmena sieťového prívodného kábla, môže ju vykonávať len odborník.

## Varovanie!

V žiadnom prípade sa spotrebič nesmie pripájať do úsporných elektrických zásuviek a na meniče, ktoré menia jednosmerný prúd na striedavý prúd s napätím 230 V (napr. solárne zariadenie, elektrické siete na lodiach).

## Zapnutie spotrebiča

Spotrebič zapnite stlačením hlavného vypínača obrázok **1**/8. Stlačením tlačidla alarm obrázok **2**/1 sa akustický výstražný tón vypne.

Ukazovatele teploty blikajú a ukazovateľ tlačidla alarm svieti, pokým spotrebič nedosiahne nastavenú teplotu. Vnútorne osvetlenie chladiaceho priestoru svieti pri otvorených dvierkach spotrebiča.

Výrobca odporúča nasledujúce teploty:

Chladiaci priestor	+4 °C
Chladiaci priestor na čerstvé potraviny	0 °C
Mraziaci priestor	-18 °C

## Prevádzkové pokyny

- Počas prevádzky chladničky sa na zadnej stene chladiaceho priestoru tvoria kvapky vody alebo námraza. Škriabanie vrstvy námrazy alebo utieranie kvapiek vody nie je nutné. Zadná stena sa odmrazuje automaticky. Topiaca sa voda odteká žliabkom a odtokovým otvorom do oblasti výparníka spotrebiča.
- Vďaka plnoautomatickému systému „nofrost“ zostane mraziaci a chladiaci priestor bez ľadu. Rozmrazovanie nie je nutné.
- Predné strany plášťa sa čiastočne zahrievajú. Zabraňuje to tvorbe kondenzovanej vody v oblasti tesnenia dvierok.
- Ak po zatvorení dvierok mraziaceho priestoru nie je možné dvierka okamžite otvoriť, počkajte dve až tri minúty, pokým sa podtlak nevyrovná.

## Nastavenie teploty

Obrázok **2**

### Chladiaci priestor

(nastaviteľné od +2 °C do +8 °C).  
Nastavovacie tlačidlo teploty **6** stlačte toľko krát, kým sa v chladiacom priestore nenastaví požadovaná teplota.  
Naposledy nastavená teplota sa uloží.

Nastavená teplota sa zobrazí na ukazovateli **7**.

Odporúčame nastavenie od +4 °C.  
Citlivé potraviny by sa nemali skladovať pri teplote viac než +4 °C.

### Chladiaci priestor pre čerstvé potraviny

Teplota v chladiacom priestore pre čerstvé potraviny obrázok **1**/B je nastavená z výroby na 0 °C. Ak to nie je nevyhnutné, nemali by ste ju meniť. Ak by sa na zmrazených potravinách tvorila námraza, môžete teplotu nastaviť na vyšší stupeň. (Viď „Svojpomocné odstraňovanie drobných porúch“.)

### Mraziaci priestor

(hodnota je nastaviteľná od -16°C do -24°C)

Stlačte tlačidlo teploty **3** toľko krát, pokým nenastavíte požadovanú teplotu mraziaceho priestoru. Naposledy nastavená teplota sa uloží. Nastavená teplota je zobrazená na ukazovateli **4**. V mraziacom priestore sa odporúča nastaviť teplotu na -18 °C.

# Varovný akustický signál

## Vypnutie výstražného tónu

Obrázok **2**

- Stačením tlačidla 1 alarm, sa výstražný akustický signál vypne. Ukazovateľ sa nastaví do stavu pripravenosti.

## Výstražný akustický signál dverí

- Výstražný akustický signál dverí sa zapne, ak sú dvere spotrebiča otvorené dlhšie ako 1 minútu. Ozve sa trvalý akustický signál.

## Výstražný tón teploty

- Výstražný akustický signál teploty sa zapne, ak je v mraziacom priestore vysoká teplota. Ozve sa pípnutie.

Tlačidlo Alarm	Ukazovateľ teploty	Vysvetlenie
svieti	bliká	Varovanie signalizácie teploty Zmrazené potraviny nie sú ohrozené
bliká	bliká	Varovanie signalizácie rozmrazovania zmrazené potraviny sú ohrozené
bliká	svieti	Varovanie signalizácie rozmrazovania v blízkej dobe bolo v mraziacom priestore veľmi teplo. Zmrazené potraviny sú ohrozené.

## Varovanie signalizácie rozmrazovania

Ak sa nezmenila chuť, aróma alebo vzhľad, potraviny môžete po uvarení alebo upečení opäť zamraziť.

Maximálnu dobu uskladnenia mrazených výrobkov nevyužívajte až do konca.

## Varovanie signalizácie teploty

Bez nebezpečenstva pre zmrazené potraviny, môžete varovný signál zapnúť.

- Pri uvádzaní spotrebiča do prevádzky.
- Pri vložení veľkého množstva potravín.
- Keď necháte dvere dlhší čas otvorené.

# Usporiadanie potravín

## V chladiacom priestore využívajte zóny s najnižšou teplotou!

Cirkuláciou vzduchu v chladiacom priestore vznikajú zóny s rôznymi teplotami:

- **Najchladnejšia zóna**  
Je na zadnej stene zásuvky na delikatesy obrázok **3**.
- **Najteplejšia zóna**  
Je na dverkách celkom hore.

## Upozornenie

V najteplejšej zóne skladujte napr. syr a maslo. Pri podávaní si syr zachová svoju arómu, maslo zostane roztierateľné.

## Ako správne usporiadať potraviny

Potraviny ukladajte riadne zabalené alebo prikryté. Tak zostane zachovaná ich aróma, farba a čerstvosť. Okrem toho sa zabráni prenosu chutí a zafarbeniu umelohmotných častí.

### Upozornenie

Zabráňte kontaktu potravín zo zadnou stenou. Inak sa obmedzí cirkulácia vzduchu.

## Potraviny alebo obaly môžu na zadnej stene primrznúť.

Potraviny odporúčame usporiadať nasledovne:

- Na priehradkách v chladiacom priestore: pečivo, hotové jedlá, ovocie a zelenina citlivá na chlad.
- Zásuvka na delikatesy: delikatesy, malé balenie, otvorené balenie.
- V zásuvkách pre čerstvé potraviny: mliečne výrobky, mäso a údeniny.
- V zásuvke na zadržiavanie vlhkosti: zelenina, šalát, ovocie
- V dvierkach (zhora dolu): maslo, syr, vajcia, tuby, malé fľaše, veľké fľaše, mlieko, sáčky s omáčkami.
- V mraziacom priestore: mrazené potraviny, kocky ľadu, zmrzlina.

## Kapacita

Údaje ku kapacite nájdete na vašom spotrebiči na typovom štítku.

## Variabilné vybavenie vnútorného priestoru

### Prestaviteľná priehradka

„EasyLift“

Obrázok 4

Priehradku je možné aj bez vyberania výškovo prestaviť.

Posuňte pravú páčku, aby sa priehradka posunula smerom hore. Ľavú páčku potiahnite, ak chcete priehradku posunúť dole. Vždy pohybuje len jednou páčkou.

Ak chcete priehradku vybrať posuňte ju smerom hore a jednoducho ju vyberte.

### Upozornenie

Ak prekročíte náklad 5 kg, pozíciu priehradky už nie je možné zmeniť.

### Fixovaná sklenená priehradka

Obrázok 5

Ak chcete zmeniť pozíciu sklenenej priehradky, zatlačte za tlačidlá na dolnej strane a uvoľnite ju z upevnenia. Prestavte kolíky. Sklenenú priehradku opäť nasadte a zatlačením dolu ju zafixujte.

## Nastaviteľná polička

### „EasyLift“

Obrázok **6**

Polička sa dá bez vybrania výškovo nastaviť.

Stlačte tlačidlá na dolnej strane priehradky súčasne smerom hore, aby sa pohla smerom dolu. Hore ju môžete presunúť, bez stláčania tlačidiel.

Ak chcete poličku vybrať posuňte ju smerom hore a vytiahnite.

---

## Vybavenie chladiaceho priestoru

### Priehradka na fľaše

Obrázok **7**

Do tejto priehradky môžete bezpečne odložiť fľaše.

---

## Chladiaci priestor

Teplota v chladiacom priestore je nastaviteľná od +2 °C do +8 °C.

Chladiaci priestor je ideálne miesto na uloženie hotových jedál, pečiva, konzerv, kondenzovaného mlieka, tvrdých syrov, ovocia a zeleniny, ktoré sú citlivé na chlad, ako aj južné ovocie.

---

## Superchladenie

Počas superchladenia sa chladiaci priestor približne 6 hodín ochladzuje, na čo najnižšiu teplotu. Potom sa automaticky prepne späť na nastavenú teplotu.

Superchladenie zapnite napríklad:

- Pred vložením väčšieho množstva potravín.
- Pre rýchle chladenie nápojov.

### Zapnutie a vypnutie

Obrázok **2**

Stlačte tlačidlo 5 „Super“.

Tlačidlo svieti, ak je superchladenie zapnuté.

### Upozornenie

Keď je zapnuté super mrazenie môže byť zvýšená hlučnosť spotrebiča.



## Priestor na čerstvé potraviny

Teplota v priestore pre čerstvé potraviny sa udržiava približne na 0°C. Nízka teplota a vysoká vlhkosť vzduchu (v zásuvke na zadržiavanie vlhkosti) umožňuje optimálne podmienky na skladovanie čerstvých potravín. Potraviny môžu byť uskladnené až tri krát dlhšie bez straty čerstvosti, ako v normálnej chladiacej zóne.

### Chladiaca zásuvka na čerstvé potraviny

V zásuvke na čerstvé potraviny obrázok **1**/20 prevláda teplota okolo 0 °C a až 50% vlhkosť vzduchu. Je ideálna na uskladnenie rýb, mäsa, údenín, syra a mlieka.

### Zásuvka na zadržiavanie vlhkosti

Priehradka na zadržiavanie vlhkosti obrázok **1**/22 je zakrytá špeciálnym filtrom, ktorý prepúšťa vzduch, ale zadržiava vlhkosť. Tým je v tejto priehradke podľa obsadenia potravinami až 90 % vlhkosti vzduchu. Preto je ideálna pre všetko, čo pochádza zo záhrady ako šaláty, zelenina, ovocie, huby a bylinky.

### Na chladenie v priehradke na čerstvé potraviny nie sú vhodné nasledujúce potraviny:

Ovocie a zelenina citlivé na chlad ako: južné ovocie, avokádo, papája,

maracuja, luľok, uhorky, paprika, okrem tohto ovocia k dozrievaniu, zelené paradajky, zemiaky a tvrdý syr. Ideálny priestor na uskladnenie týchto potravín je chladiaci priestor. Obrázok **1**/A.

### Pri nákupe potravín dávajte pozor na:

Dôležité pre dobu trvanlivosti vašich potravín je „čerstvosť pri nákupe“. V zásade platí: čím čerstvejšie zásoby v chladiacom priestore uskladníte, tým dlhšie vydržia čerstvé. Dávajte preto pri nákupe pozor na stupeň čerstvosti potravín.

### Doba skladovania (pri 0 °C)

#### Podľa kvality

---

Saláma, nárez, mäso, vnútornosti, ryba, čerstvé mlieko, tvaroh	až 7 dní
--	----------

---

Malé kusky mäsa, klobásy, hríby, šalát, listová zelenina	až 10 dní
--	-----------

---

Veľké kusy mäsa, hotové jedlá	až 15 dní
-------------------------------	-----------

---

Údené alebo naložené údeniny, kapusta	až 20 dní
---------------------------------------	-----------

---

Teplne upravené mäso vo veľkých kusoch, hovädzie, divina	až 30 dní
--	-----------

---

---

## Mraziaci priestor

### Mraziaci priestor používajte,

- na skladovanie zmrazených potravín
- na výrobu kociek ľadu
- na zmrazovanie potravín

Dbajte na to, aby boli dvierka mraziaceho priestoru vždy zatvorené! Pri otvorených dvierkach sa zmrazené potraviny rozmrazia a mraziaci priestor zľadovatie. Okrom toho sa zvýši spotreba elektrickej energie!

---

## Zmrazovanie a skladovanie

### Nákup mrazených potravín

- Obal nesmie byť poškodený.
- Dbajte na dátum spotreby.

Teplota v nákupnom boxe musí byť -18 °C alebo nižšia.

Mrazené potraviny prepravujte, ak je to možné v termo taške a čo najrýchlejšie ich uložte do mraziaceho priestoru.

### Skladovanie zmrazených potravín

Pre bezchybnú cirkuláciu vzduchu v spotrebiči je dôležité zasunúť nádobu pre zmrazené potraviny až na doraz.

Ak chcete vložiť väčšie množstvo potravín, môžete ich naskladať priamo na sklenenú priehradku a na dno mraziaceho priestoru.

Pritom vyberte všetky nádoby na zmrazené potraviny. Vyberiete ich tak, že ich celkom vysuniete, vpredu nadvihnete a vyberiete. Obrázok 8.

### Upozornenie

Pri nasadení nádoby na zmrazené potraviny s vysúvateľnými lištami musia byť lišty vysunuté.

---

## Zmrazovanie čerstvých potravín

### Domáce zmrazovanie potravín

Pri domácom zmrazovaní, používajte len čerstvé, nezávadné potraviny.

#### Na zmrazovanie sú vhodné:

Mäso a údeniny, hydina a divina, ryby, zelenina, korenie, ovocie, pečivo, pizza, hotové jedlá, zvyšky jedál, žltok a bielok.

#### Na zmrazovanie sú nevhodné:

Celé vajcia, kyslé omáčky a majonézy, hlávkový šalát, reďkovky a cibuľa.

#### Blanšírovanie zeleniny a ovocia

Aby sa zachovala farba, chuť, aróma a vitamín „C“, mala by sa zelenina a ovocie pred zmrazením blanšírovať. Pri blanšírovaní sa zelenina a ovocie krátko ponoria do vriacej vody. Literatúru o zmrazovaní, kde je tiež opísané blanšírovanie, nájdete v kníhkupectvách.

---

## Zmrazovanie potravín

Ak zmrazujete potraviny sami, používajte len čerstvé, nezávadné potraviny. Potraviny určené na zamrazenie by nemali prísť do styku s už zamrazenými potravinami.

Potraviny zabaľte do vzduchotesných obalov, aby sa nevysušili a nestratili svoju chuť.

### Max. mraziaca kapacita

Údaje o max. mraziacej kapacite počas 24 hodín nájdete na typovom štítku.

### Správne balenie potravín

- 1 Vložte potraviny do obalu.
- 2 Vytlačte vzduch.
- 3 Balenie čo najtesnejšie uzavrite.
- 4 Na balenie napíšte obsah a dátum zamrazenia.

#### Na obaly sú vhodné:

Plastové fólie, polyetylénové fólie, hliníkové fólie, dózy na zmrazovanie. Tieto výrobky nájdete v špeciálnych obchodoch.

#### Na obaly nie sú vhodné:

Baliaci papier, pergamenový papier, celofán, sáčky na odpadky, použité nákupné sáčky. Potraviny vložte do obalu, úplne vytlačte vzduch a obal tesne uzavrite.

#### Na uzatváranie obalov sú vhodné:

Gumičky, plastové svorky, špagáty, mrazu lepiace pásky atď. Sáčky a polyetylénové fólie môžete zvärať zväracím zariadením na fólie.

## Trvanlivosť zmrazených potravín

Závisí od jednotlivých druhov potravín. Pri nastavení teploty na -18 °C.

- Mäso, salámy, hotové jedlá, pečivo: až 6 mesiacov
- Syry, hydina, mäso: 8 mesiacov
- Ovocie, zelenina: až 12 mesiacov

---

## Supermrazenie

Potraviny by mali čo najrýchlejšie zmrznúť až na kosť. Len tak si udržia vitamíny, výživné hodnoty, vzhľad a chuť.

Ak sú už potraviny uložené v mraziacom priestore, je potrebné niekoľko hodín pred vloženíím čerstvých potravín zapnúť „supermrazenie“. Všeobecne stačí 4-6 hodín.

Menšie množstvo potravín (do 2kg) môže byť zmrazované bez „supermrazenia“.

### Zapnutie a vypnutie

Obrázok **2**

Stlačte tlačidlo „Super“ 2.

Keď je supermrazenie zapnuté svieti tlačidlo supermrazenia. Supermrazenie sa automaticky vypne približne po 2 ½ dňoch.

### Upozornenie

Keď je zapnuté supermrazenie môže byť zvýšená hlučnosť spotrebiča.

---

## Vybavenie mraziaceho priestoru

(len pri niektorých modeloch)

### Chladiaci akumulátor

Pri výpadku prúdu alebo poruche spomaľuje chladiaci akumulátor roztápanie uskladnených zmrazených potravín. Najdlhšia doba uskladnenia je dosiahnutá, keď akumulátor položíte do najvyššej priehradky priamo na potraviny.

Chladiaci akumulátor môžete vybrať aj pre dočasné udržanie potravín v chlade, napr. v chladiacej taške.

### Nádoba na ľad

Misku na ľad naplňte do  $\frac{3}{4}$  vodou a položte na dno mraziacej priehradky. Zmrazenú ľadovú misku uvoľnite len tupým predmetom (rukoväť lyžičky).

Na uvoľnenie ľadových kociek držte misku s ľadom chvíľu pod tečúcou vodou alebo môžete misku ľahko stočiť.

---

## Rozmrazovanie mrazených potravín

Podľa druhu potravín a účelu použitia si môžete vybrať z nasledujúcich možností:

- pri izbovej teplote
- v chladničke
- v elektrických rúrach, s / bez ventilátora s horúcim vzduchom
- v mikrovlnnej rúre.

### Poznámka

Čiastočne alebo úplne rozmrazené potraviny už opäť nezmrazujte. Až po spracovaní na hotový pokrm (varením, pečením) ich môžete opäť zmraziť.

Maximálnu dobu uskladnenia mrazených výrobkov nevyužívajte až do konca.

## Vypnutie spotrebiča

Stlačte hlavný vypínač Obrázok **1**/8.  
Chladnička a vnútorné osvetlenie sa vypne.

## Odstavenie spotrebiča

**Ak spotrebič dlhšiu dobu nepoužívate:**

- 1 Vypnite spotrebič.
- 2 Vytiahnite zástrčku zo siete.
- 3 Spotrebič vyčistite.
- 4 Dvere spotrebiča nechajte otvorené.

## Rozmrazovanie

### Chladiaci priestor a priestor na čerstvé potraviny

Rozmrazovanie je automatické.

Topiaca sa voda tečie cez žliabok do odtokového otvoru do oblasti výparníka spotrebiča.

#### Upozornenie

Žliabky na topiacu sa vodu a odtokový otvor udržiajte čisté obrázok **9**, aby voda mohla bez prekážok odtekať.

#### Mraziaci priestor

Vďaka úplne automatickému nofrost systému zostane mraziaci priestor bez ľadu. Rozmrazovanie už nie je nutné.

## Čistenie spotrebiča

#### Pozor

Nepoužívajte žiadne čistiace prostriedky a rozpúšťadla vo forme piesku alebo obsahujúce kyselinu.

Nepoužívajte žiadne abrazívne ani drsné špongie. Na kovových častiach spotrebiča môže vznikáť korózia.

Nikdy neumývajte odkladacie plochy ani nádoby v umývačke na riad, mohli by sa zdeformovať.

### Postupujte nasledovne:

- Vytiahnite zástrčku zo siete alebo vypnite istenie.
- Vyberte zmrazené potraviny a uskladnite ich na chladnom mieste. Chladiace akumulátory (ak sú k dispozícii) položte na potraviny.
- Vyčistite spotrebič vlažnou vodou s pH neutrálnym čistiacim prostriedkom. Voda sa nesmie dostať do osvetlenia.
- Tesnenie dverí čistite len čistou vodou a dôkladne vysušte.
- Po vyčistení spotrebič opäť zapnite.

#### Upozornenie

Žliabky na topiacu sa vodu a odtokový otvor pravidelne čistite pomocou vatových tyčiniek a pod. aby mohla topiaca sa voda odtekať. Horný žliabok na topiacu sa vodu môžete počas čistenia vybrať.

Štople v odtokovom otvore chladiaceho priestoru po čistení z dôvodu funkcie opäť naložte.

## Čistenie príslušenstva

Pred čistením vyberte všetky variabilné diely chladiaceho priestoru.

(viď kapitolu „Variabilné vybavenie vnútorného priestoru“).

### Vyberanie zásuviek

#### Obrázok 10

Zásuvky vyklepte dopredu a vyberte. Zásuvky znova nasadíte tým, že ich vpredu nasadíte na výsuvné lišty a zasuniete ich do spotrebiča. Zásuvky zasunutím do spotrebiča zapadnú.

### Vybratie filtra na zadržiavanie vlhkosti

#### Obrázok 1/21

Filter na zadržiavanie vlhkosti nad zásuvkou môžete pred čistením vybrať. Najskôr vyberte zásuvku na zadržiavanie vlhkosti a vytiahnite filter. Nadvihnite kryt filtra obrázok 11 a vyberte filter. Filter umyte vo vlažnej vode, nechajte uschnúť a opäť ho založte.

### Vyberanie výsuvných lišt

#### Obrázok 12

1. Vyberte výsuvné lišty.
2. Blokovací poistku posuňte v smere šípky.
3. Uvoľnite lištu zo zadných skrutiek.
4. Výsuvné lišty zasunite, nad zadnou skrutkou ich posuňte smerom dozadu a vyberte.

## Naloženie výsuvných lišt

1. Výsuvné lišty naložte vo vysunutom stave na predné skrutky.
2. Aby výsuvné lišty zapadli, trochu ich vysuňte smerom dopredu.
3. Výsuvné lišty naložte na zadné skrutky.
4. Blokovací poistku posuňte smerom dozadu.

---

## Pachy

V prípade, že cítite nepríjemné pachy:

- Spotrebič vypnite pomocou hlavného vypínača obrázok 1/5.
- Vyberte všetky potraviny zo spotrebiča.
- Vyčistite vnútorný priestor. Viď odstavec „Čistenie spotrebiča“.
- Vyčistite všetky obaly.
- Potraviny s intenzívnym pachom vzduchotesne zabaľte, tak zabránite tvorbe pachov.
- Spotrebič opäť zapnite.
- Usporiadajte potraviny.
- Po 24 hodinách skontrolujte, či sa tvoria pachy naďalej.
- Vyberte filter na zadržiavanie pachov obrázok 13. Tento filter sa nachádza vzadu za hornou zásuvkou na skladovanie čerstvých potravín. Náhradný filter si môžete objednať v autorizovanom servise.

---

## Osvetlenie

Tento spotrebič je osvetlený LED diódami ktoré nepotrebujú údržbu.

### **Pozor! Osvetlenie LED diódami.**

Lasérove žiarenie triedy 1M ( norma IEC 60825 ). Nepozerajte sa optickými zariadeniami priamo do zdroja žiarenia. Nebezpečenstvo poškodenia zraku. Opravy spotrebiča môže vykonávať len autorizovaný servis.

---

## Ako môžete ušetriť energiu

- Spotrebič inštalujte v suchej a dobre vetrateľnej miestnosti! Nie priamo na slnku alebo vedľa zdroja tepla (napr. výhrevného telesa, sporáku). V prípade potreby použite izolačnú dosku.
- Teplé pokrmu nechajte najskôr vychladnúť, až potom ich umiestnite do mrazničky!
- Mrazené potraviny nechávajúte rozmrazovať v chladiacom priestore. Využijete tak chlad z mrazených potravín na chladenie v chladiacom priestore.
- Dbajte na to, aby boli dvere spotrebiča čo najmenej otvorené.
- Zadná strana spotrebiča by sa mala príležitostne čistiť vysávačom alebo štetcom, aby ste zabránili zvýšenej spotrebe energie.

---

## Prevádzkové zvuky

### **Celkom normálne zvuky**

**Bzučanie** – beží chladiaci agregát.

**Bublavé, syčiace, špliechavé zvuky** – chladiace médium tečie potrubím.

**Cvaknutie** – motor sa zapne alebo vypne.

### **Zvuky, ktoré je možné ľahko odstrániť**

#### **Spotrebič nestojí rovno**

Spotrebič pomocou vodováhy vyrovnejte do roviny. Použite na to skrutkovacie nožičky, alebo podložky.

#### **Spotrebič sa niečoho dotýka**

Odsuňte spotrebič od okolitého nábytku alebo od susedných spotrebičov.

#### **Zásuvky, koše alebo ukladacie priehradky sa kývajú alebo zadrhávajú**

Skontrolujte všetky vyberateľné časti, či dobre sedia, prípadne ich vyťahnite a opäť zasuňte.

#### **Nádoby sa dotýkajú**

Postavte fľaše alebo nádoby kúsok od seba.

# Samostatné odstraňovanie drobných porúch

## Skôr ako budete volať do autorizovaného servisu:

Skontrolujte, či by ste nemohli poruchu odstrániť sami na základe nižšie uvedených pokynov. Za radu poskytnutú servisom by ste museli zaplatiť sami – a to aj počas záručnej doby!

Porucha	Možná príčina	Odstránenie
Teplota sa veľmi odlišuje od nastavenia.		<p>Pri niektorých prípadoch stačí, keď spotrebič na 5 minút vypnete.</p> <p>Ak je teplota veľmi vysoká, skontrolujte po niekoľkých hodinách, či prebehlo zníženie teploty.</p> <p>Ak je teplota veľmi nízka, skontrolujte ďalší deň teplotu ešte raz.</p>
Nesvieti žiadny ukazovateľ.	Výpadok prúdu! <ul style="list-style-type: none"><li>• Istenie sa vyplo,</li><li>• Zástrčka nie je pevne v sieti.</li></ul>	Skontrolujte, či je k dispozícii prúd. Musí byť zapnuté istenie.
Dno chladiaceho priestoru je mokré.	Sú upchaté žliabky na topiacu sa vodu alebo odtokové potrubie.	Vyčistite žliabky na topiacu sa vodu a odtokové potrubie (viď kapitolu „Čistenie spotrebiča „).
Teplota v chladiacom priestore je veľmi vysoká.	Teplota je nastavená na veľmi nízky stupeň.	Teplotu nastavte na vyšší stupeň.
Chladička sa zapína častejšie na dlhší čas.	Vetracie otvory sú upchaté.	Odstráňte prekážky.
Chladička nemá žiadny výkon.	Spotrebič je vypnutý. Výpadok prúdu! Istenie sa vyplo, Zástrčka nie je pevne v sieti.	Stlačte hlavný vypínač. Obrázok <b>1</b> /8. Skontrolujte, či je k dispozícii prúd. Musí byť zapnuté istenie.
Spotrebič nechladí, ukazovateľ teploty a vnútorné osvetlenie svieti.	Je zapnutý predvádzací režim.	Stlačte a 10 sekúnd podržte tlačidlo alarm obrázok <b>2</b> /1, pokiaľ nezaznie potvrdzovací tón. Za niekoľko minút skontrolujte, či spotrebič chladí.



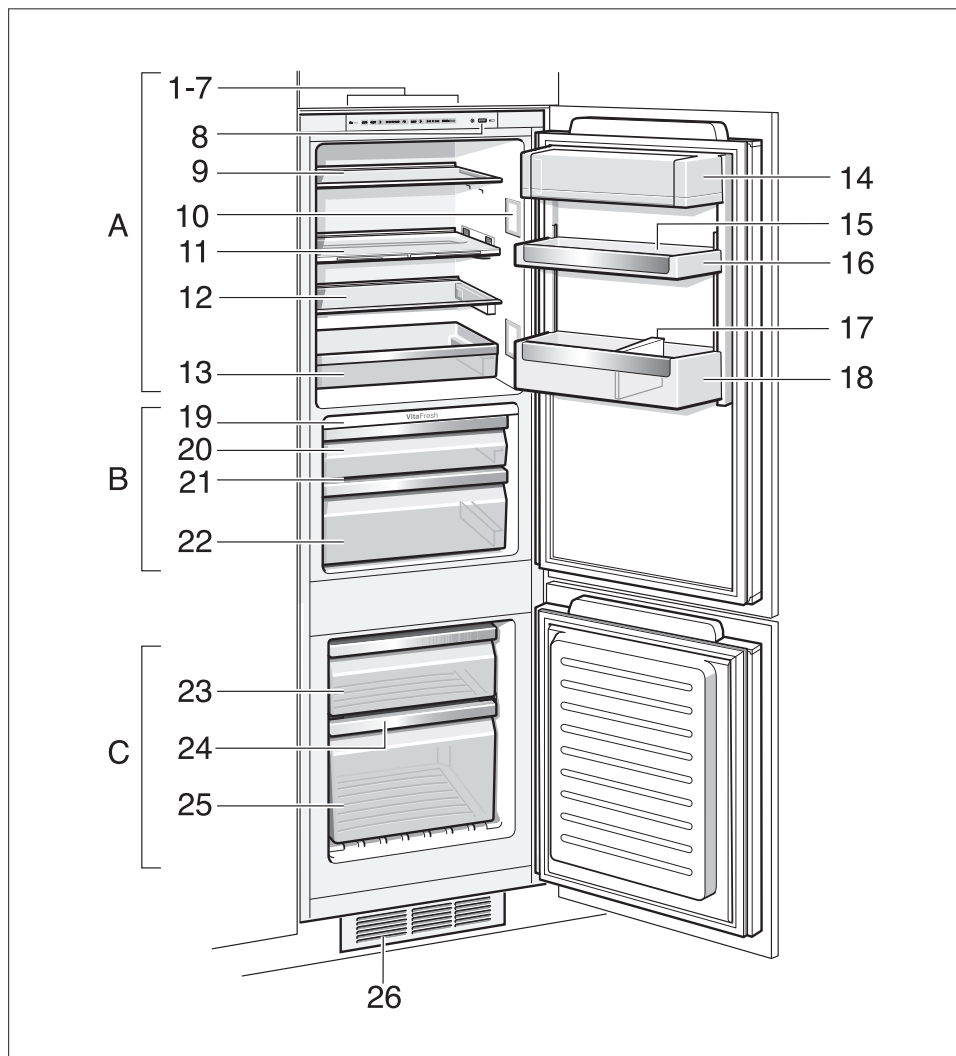
<b>Porucha</b>	<b>Možná příčina</b>	<b>Odstránenie</b>
Nesvieti vnútorné osvetlenie	Osvetlenie LED diódami je pokazené.  Boli veľmi dlho otvorené dvere. Osvetlenie sa po cca 10 minútach vypne.	Vid' kapitolu „Osvetlenie (LED)“.  Po zatvorení a otvorení dverí sa osvetlenie opäť zapne.
Blikajú kontrolky ukazovateľa teploty obrázok <b>2</b> /4 alebo obrázok <b>2</b> /7	Časté otváranie dverí spotrebiča.  Bolo vložené väčšie množstvo potravín.	Dvierka zbytočne neotvárajte.  Pred vložením potravín zapnite funkciu supermrazenie.
Ozýva sa varovný tón, blikajú kontrolky ukazovateľa teploty obrázok <b>2</b> /4.	Porucha v mraziacom priestore je veľmi vysoká teplota! Nebezpečie pre zmrazené potraviny!	Vid' kapitolu „Výstražný tón“.
Teplota v priestore pre čerstvé potraviny je veľmi nízka alebo vysoká.	Jemné nastavenie je veľmi vysoké alebo nízke (napríklad pri námraze v priestore pre čerstvé potraviny.)	Teplotu v priestore pre čerstvé potraviny zvýšte alebo znížte o 2 stupne. Ak je svetelný prúžok nastavený na stupni 4, je teplota v priestore pre čerstvé potraviny skoro na 0 °C.  Čísla na svetelných prúžkoch nezodpovedajú teplotám v priestore pre čerstvé potraviny.  Stupeň 2 – najchladnejšie nastavenie Stupeň 8 – najteplejšie nastavenie  Stlačte a podržte na 3 sekundy tlačidlo obrázok <b>2</b> /2, pokým nezaznie pípnutie, rozsvieti sa ukazovateľ 4. Pomocou tlačidla 3 zmeníte nastavenie. O niekoľko minút sa uloží nastavená teplota.

## Autorizovaný servis

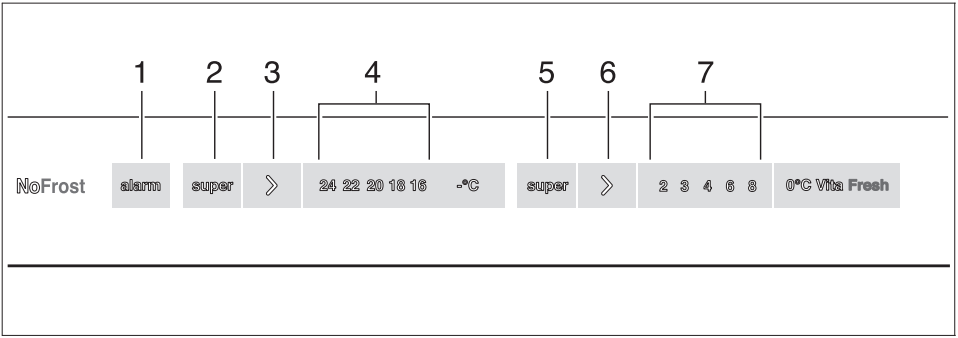
Autorizovaný servis vo vašej blízkosti nájdete v telefónnom zozname alebo v zozname autorizovaných servisov. Servisu uveďte číslo výrobku (E-Nr.) a výrobné číslo (FD-Nr.) spotrebiča.

Tieto údaje nájdete na typovom štítku. obrázok **14**

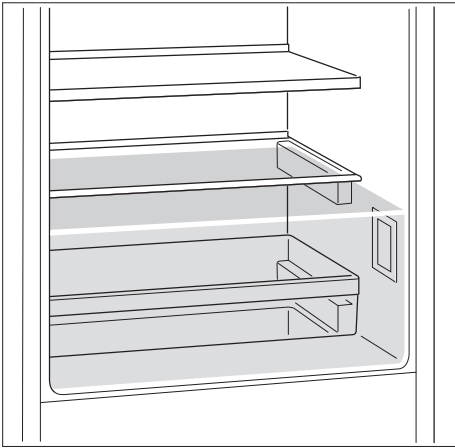
Uvedením čísla výrobku a výrobného čísla pomôžete zabrániť zbytočným výjazdom. Ušetríte tým náklady s tým spojené nám aj sebe.



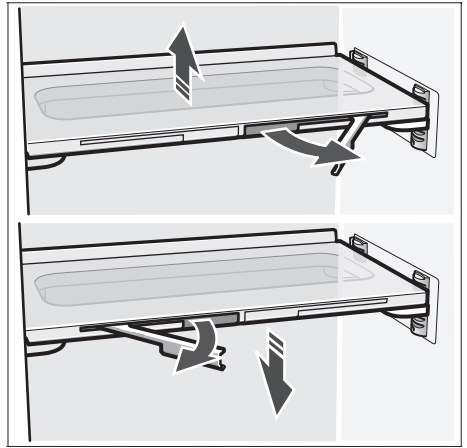
**1**



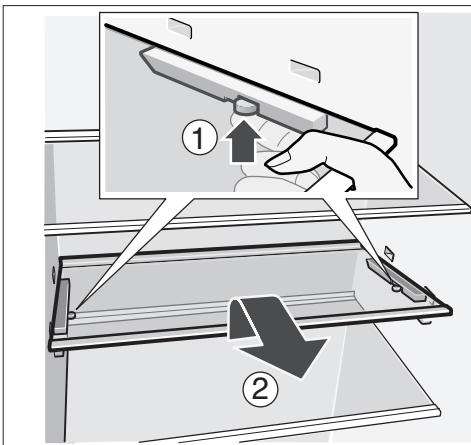
**2**



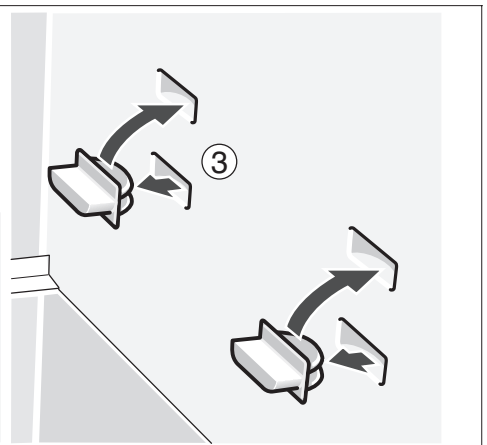
**3**

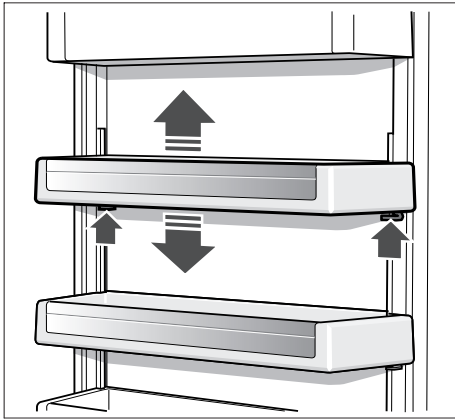


**4**

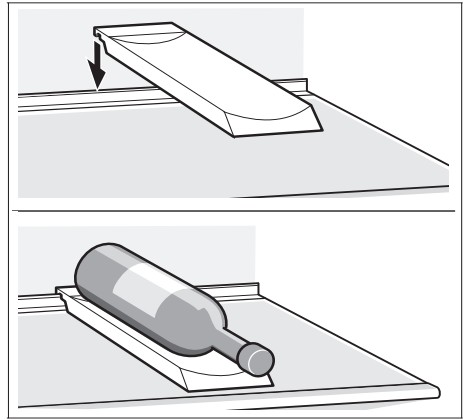


**5**

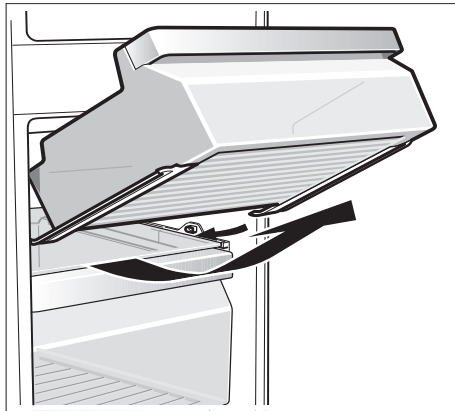




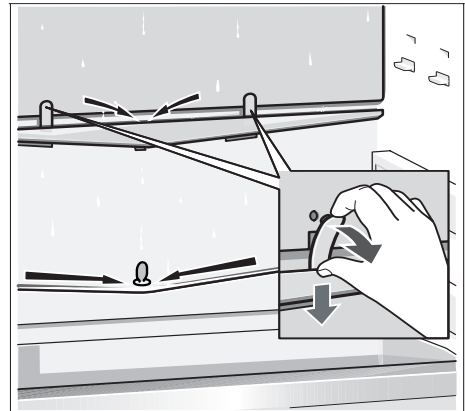
6



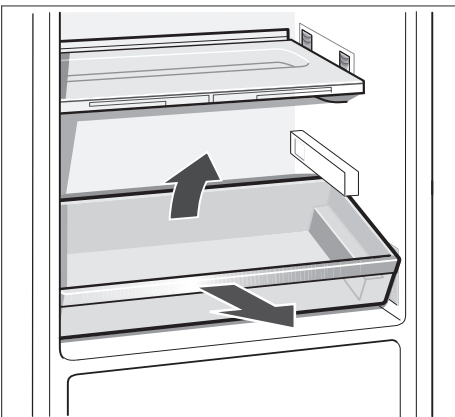
7



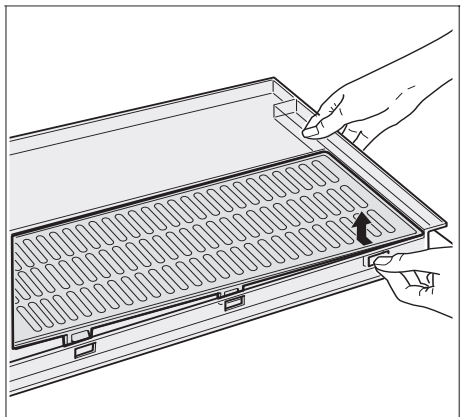
8



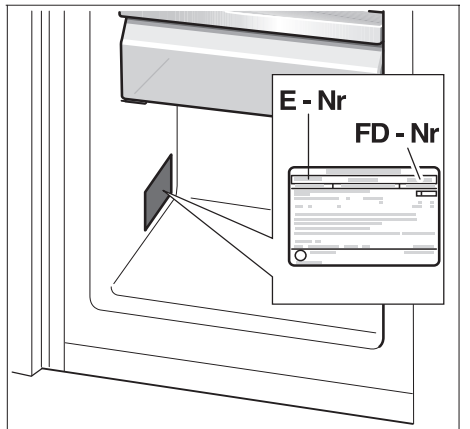
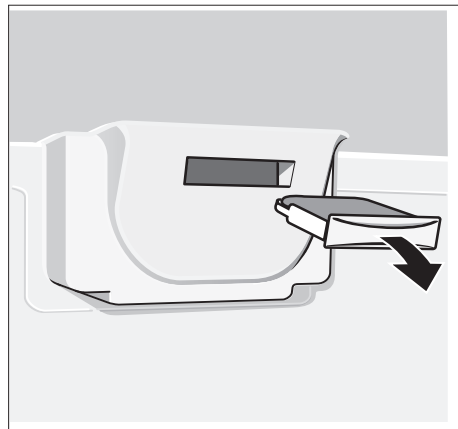
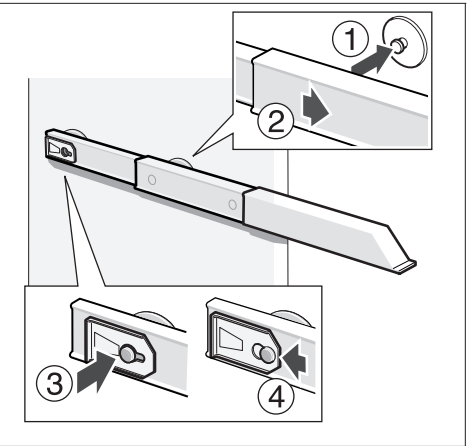
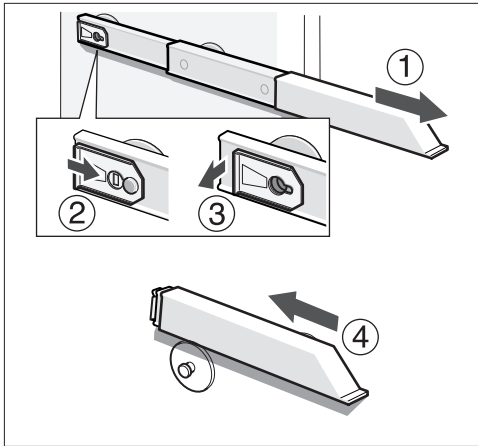
9



10



11



**INFORMAČNÝ LIST**  
**BSH domácí spotřebiče, s. r. o.**  
**Obchodná značka BSH:**



<b>Značka</b>		<b>BOSCH</b>
Predajné označenie		<b>KIF39P60</b>
Typ spotrebiča <sup>3)</sup>		7
Trieda energetickej účinnosti (A+++... nízka spotreba el. energie až D... vysoká spotreba el. energie)		A++
Spotreba energie za 365 dní <sup>1)</sup>	kWh	250
Hviezdičkové označenie mraziaceho priestoru		*(***)
Užitočný objem celkom :	l	251
z toho: objem chladiacej časti	l	189
z toho: objem mraziacej časti	l	62
z toho: chladiaca/mraziaca časť	l/l	0
Doba skladovania pri vypnutí	hod.	16
Mraziaci výkon	kg/ 24hod.	12,0
Klimatická trieda <sup>2)</sup>		SN-T
Hlučnosť <sup>4)</sup>	dB (re 1 pW)	39
Vstavaný spotrebič určený na montáž/ spotrebič je určený na skladovanie vína		áno

- 1) Spotreba energie v kWh / rok založená na výsledkoch normalizovanej skúšky na dobu 24 hod. Skutočná spotreba energie závisí od spôsobu použitia a postavenia spotrebiča.
- 2) SN: okolité teploty od + 10 °C do +32 °C  
ST: okolité teploty od + 18 °C do +38 °C  
N: okolité teploty od + 16 °C do +32 °C  
T: okolité teploty od + 18 °C do + 38 °C
- 3) 1 = Chladnička bez priestoru s nízkou teplotou  
7 = Chladnička / mrazička s priestormi s nízkou teplotou \*(\*\*\*)  
8 = Skriňová mrazička  
10 = Chladnička s priestormi blízko 0°C
- 4) Hlučnosť podľa Európskej normy EN 60704.

Deklarovaná hodnota emisie hluku tohto spotrebiča je 39 dB (A), čo predstavuje hladinu A akustického výkonu vzhľadom na referenčný akustický výkon 1pW.

Prípadné technické zmeny, tlačové chyby a odlišnosti vo vyobrazení sú vyhradené bez upozornenia. Aktuálny návod nájdete na webových stránkach [www.bosch-home.com/sk](http://www.bosch-home.com/sk).

**BOSCH**

Stvorené pre život

# Záručný list

firmy BSH domácí spotřebiče s.r.o.

**2 roky**záruka od výrobcu  
na všetky spotřebičeDovozca: **BSH domácí spotřebiče s.r.o.**

Radlická 350

158 00 Praha 5

Výrobok:	Produktové číslo: E-Nr.
	Poradové číslo: FD
Dátum predaja, pečiatka, podpis	Dátum montáže, pečiatka, podpis

Predajca je povinný úplne a čitateľne vyplniť všetky požadované údaje v záručnom liste v deň predaja spotrebiča. Neoddeliteľnou súčasťou tohto záručného listu je daňový doklad o predaji výrobku.

Záručný list je dokladom práv spotrebiteľa v zmysle Občianskeho zákonníka. Je súčasťou výrobku s výrobným číslom uvedeným na prednej strane tohto záručného listu, zvlášť v prípadoch dlhších než zákonom daná záručná lehota je záručný list jedným z dokázateľných prostriedkov práv užívateľa. Je v záujme spotrebiteľa, aby si skontroloval správnosť a úplnosť všetkých uvedených údajov, ako i to, či dostal od predajcu záručný list so správnym označením pre uvedený druh výrobku.

Odporúča sa, aby výrobky montoval a uviedol do prevádzky autorizovaný servis, ktorý poskytuje záruku odbornej montáže, predvedenie a preskúšanie výrobku.

Montáž a inštalácia spotrebiča musí byť vykonaná v súlade s vyhláškou ÚBP SR č. 718/2002 Z. z. súvisiacich predpisov a noriem v platnom znení.

Pred montážou výrobku je nutné, aby boli splnené všetky podmienky pre pripojenie na inžinierske siete podľa platných noriem a podľa návodu na použitie.

**Zápisy o uskutočnených opravách:**

Dátum objed. opravy	Dátum dokončenia	Číslo oprav. listu	Stručný opis poruchy

## Upozornenie pre predajcov

Predajca je povinný dať zákazníkovi platný doklad o predaji, kde bude uvedený dátum predaja a označenie spotrebiča, a súčasťou dokladu o kúpe tovaru je správne a úplne vyplnený záručný list v deň predaja výrobku. V prípade predpredajnej reklamácie je potrebné predložiť riadne vyplnený reklamačný protokol.

### Záručné podmienky

- na výrobok sa poskytuje záručná lehota **24 mesiacov** odo dňa zakúpenia výrobku kupujúcim
- spotrebiteľ je oprávnený chybu vytknúť do šiestich mesiacov od jej zistenia, najneskôr však do uplynutia záručnej lehoty
- pri reklamácií je podmienkou predložiť platný daňový doklad o kúpe výrobku (napr. pokladničný blok, faktúru a pod.)
- ak je výrobok používaný na iný než výrobcom stanovený účel alebo je výrobok používaný v rámci predmetu obchodnej činnosti, poskytuje sa záručná lehota 6 mesiacov odo dňa zakúpenia, keďže spotrebiče sú určené výhradne na použitie v domácnosti
- za chybu výrobku sa nepovažuje jeho nadmerné opotrebovanie a z toho vyplývajúce absencie niektorých pôvodných vlastností, ktoré boli spôsobené napr. zanedbaním bežnej údržby, čistenia, nadmerným používaním výrobku
- záručná lehota neplynie počas obdobia, keď kupujúci nemôže užívať tovar pre jeho chyby, za ktoré zodpovedá predávajúci
- ak nebude zistená žiadna porucha, na ktorú sa vzťahuje bezplatná záručná oprava, alebo bude zistená porucha nezavinená výrobcom, hradí náklady spojené s vyslaním servisného technika osoba, ktorá uplatnila nárok na túto opravu
- záručné opravy vykonávajú autorizované servisné strediská podľa zoznamu uvedeného v tomto záručnom liste

### Právo na bezplatnú opravu výrobku na náklady BSH domáci spotrebiče s.r.o., organizačná zložka Bratislava, zaniká, ak:

- je nečitateľný výrobný štítok alebo na výrobku chýba,
- údaje na doklade o predaji sa líšia od údajov uvedených na výrobnom štítku spotrebiča,
- výrobok bol namontovaný v rozpore s návodom na montáž, prípadne nebol dodržaný súlad s platnými STN alebo s návodom na obsluhu,
- výrobok bol neodborne namontovaný alebo nebol uvedený do prevádzky organizáciou oprávnenou v zmysle vyhlášky ÚBP SR č. 718/2002 Z. z., platí pre plynové spotrebiče a spotrebiče s elektrickým napájaním 400 V, ako i pre spotrebiče dodávané bez elektrického kábla, prípadne bez elektrickej koncovky,
- bola vykonaná konštrukčná zmena alebo zásah do výrobku neoprávnenou osobou,
- porucha na výrobku vznikla použitím neoriginálnych náhradných dielov alebo príslušenstva,
- ide o poškodenie: mechanické, nadmernou záťažou, v dôsledku vodného kameňa, neodborného zapojenia, živelnou pohromou, vonkajšími vplyvmi a pod.

### Vyhlasenie o hygienickej neškodnosti výrobku

**Všetky výrobky** distribuované spoločnosťou BSH domáci spotrebiče s.r.o., organizačná zložka Bratislava, prichádzajúce do styku s potravinami **spĺňajú požiadavky** o hygienickej neškodnosti podľa **európskej normy EC 1935/2004**. Toto vyhlásenie sa vzťahuje na všetky výrobky prichádzajúce do styku s potravinami uvedené v aktuálnom cenníku BSH domáci spotrebiče s.r.o., organizačná zložka Bratislava.

Symbol uvedený na výrobku alebo jeho obale upozorňuje na to, že výrobok po skončení jeho životnosti nepatrí k bežnému domácejmu odpadu, ale ho treba odovzdať do špeciálnej zberne odpadu na recyklovanie elektrických alebo elektronických spotrebičov.

Vašou podporou správnej likvidácie pomáhate opäť získať cenné suroviny a chrániť tak životné prostredie. Ďalšie informácie o recyklovaní tohto výrobku získate na miestnom úrade, v zberni odpadu alebo v združení Envidom, ktoré zabezpečuje zber, prepravu, spracovanie, recykláciu a ekologické zneškodňovanie elektroodpadu v zmysle zákona.





## **Uistenie dovozcu o vydaní vyhlásenia o zhode**

Vážený zákazník,

Podľa zákona č. 264/1999 Z. z. Vás uistujeme, že na všetky výrobky distribuované spoločnosťou BSH domáci spotrebiče s. r. o. našim obchodným partnerom, bolo vydané prehlásenie o zhode v zmysle zákona č. 264/1999 Z. z. a príslušných nariadení vlády. Toto uistenie dovozcu o vydaní prehlásenia o zhode sa vzťahuje na všetky výrobky vrátane plynových spotrebičov, ktoré sú obsiahnuté v aktuálnom cenníku firmy BSH domáci spotrebiče s. r. o.

## **Kontakt na servis domácich spotrebičov BOSCH**

### **Dodávateľ:**

BSH domácí spotřebiče s.r.o. – organizačná zložka Bratislava

BSH domácí spotřebiče s.r.o.  
Radlická 350  
158 00 Praha 5

### **Príjem opráv:**

Tel.: +421 244 450 808  
Email: **opravy@bshg.com**

### **Objednávky príslušenstva a náhradných dielov:**

Tel.: +421 244 452 041  
Email: **dily@bshg.com**

### **Zákaznícke poradenstvo:**

Tel.: +421 244 452 041  
Email: **bosch.spotrebice@bshg.com**

Aktuálne informácie o servise nájdete na internetových stránkach **[www.bosch-home.com/sk](http://www.bosch-home.com/sk)**.

Tu máte možnosť si dojednať opravu pomocou online formulára.